



COVID-19 i Danmark

Epidemiologisk trend og fokus: Alder

14. maj 2020

Epidemiologisk trend og fokus er et supplement til den daglige epidemiologiske overvågningsrapport, hvor COVID-19-udbruddets seneste udvikling i Danmark beskrives og hvor et særligt fokus gives til udvalgte perspektiver på udbruddet. Denne uges trend og fokus rapport ser nærmere på aldersfordelingen af testede og COVID-19-tilfælde i Danmark.

Seneste uges udvikling i smittetilfælde

I den seneste uge er der sket et fald i antallet af personer, der er testet for SARS-CoV-2. I alt 57.332 er testet fra 6. april til 13. maj, mod 88.001 ugen før. Den seneste uge er 515 fundet positive - svarende til en positivprocent på 0,9%. Ugen før var der 883 bekræftede tilfælde med en positivprocent på 1,0%. Der har i den seneste uge været et fald i antallet af indlagte. I 30 kommuner er der ikke blevet diagnosticeret nye COVID-19-tilfælde de seneste 7 dage, i 14 kommuner har der ikke været set tilfælde i de seneste 14 dage. I forhold til befolkningernes størrelse er der indenfor den seneste uge set flest nye COVID-19-tilfælde i Glostrup, her er der diagnosticeret 17 nye COVID-19-tilfælde.

Testede personer versus antal tests

Der er i stigende grad fokus på testkapacitet og hvor mange test for COVID-19 der udføres landet over. Da personer kan blive testet flere gange, kan der være forskellige måder at opgøre antallet af test på. For bedre at beskrive test-aktiviteten, har vi i den [daglige epidemiologiske rapport](#) udvidet tabel 3, der viser antallet af bekræftede COVID-19 tilfælde. Se ny version tabellen nedenfor. Hidtil har hver person kun kunne indgå med én test i denne tabel. Men da den daglige positiv-procent angives, bør personer, der er testet flere gange på forskellige dage indgå i nævneren på alle de dage, hvor de er blevet testet. Fremover vil tabellen vise, hvor mange personer, der er testet for COVID-19, sådan at personer kan indgå flere gange, hvis de er testet på forskellige dage og testen er negativ. En del af de personer, der er blevet testet gentagne gange, er testet igen efter at de tidligere er blevet testet positive. Test af disse personer tæller ikke med i hverken tælleren eller nævneren i beregningen af positivprocenten. Er en person testet flere gange på samme dag tæller vedkommende dog kun én gang denne dag. I så fald tæller personen som positiv, hvis mindst én af testene er positive. Tabellen viser nu antal bekræftede COVID-19-tilfælde, testede personer og andel positive fordelt per prøvedato de seneste 14 dage.



En opgørelse over antallet af alle udførte test per uge for hver region, SSI og Testcenter Danmark kan desuden ses på <https://www.ssi.dk/aktuelt/sygdomsudbrud/coronavirus> under sektionen "Testaktivitet".

Antal bekræftede COVID-19-tilfælde, testede personer og andel positive fordelt per prøvedato de seneste 14 dage, opgjort per 12. maj 2020

Prøvedato	Laboratorie bekræftede COVID-19 tilfælde*	Antal personer testet for COVID-19, som ikke tidligere er testet positive	Andel positive (%)	Antal personer testet for COVID-19, som tidligere er testet positive	Antal personer testet for COVID-19 i alt
27. januar –					
28. april	9.269	217.204	4,3	2361	219.565
29. april	140	15.914	0,9	153	16.067
30. april	149	15.797	0,9	143	15.940
1. maj	152	14.314	1,1	110	14.424
2. maj	117	11.061	1,1	79	11.140
3. maj	78	8.901	0,9	95	8.996
4. maj	124	17.575	0,7	159	17.734
5. maj	123	15.592	0,8	156	15.748
6. maj	107	14.096	0,8	161	14.257
7. maj	123	14.011	0,9	160	14.171
8. maj	69	8.136	0,8	106	8.242
9. maj	60	7.882	0,8	73	7.955
10. maj	50	6.121	0,8	62	6.183
11. maj	30	5.738	0,5	78	5.816
12. maj	0	6	0	0	6
I alt	10.591	372.348	2,8	3.896	376.244
Antal unikke personer som testene dækker over	10.591	334.260	3,2	2.476	334.260

COVID-19 fordelt på alder

Kriterierne, for hvem der kan henvises til test, har ændret sig over tid i takt med at epidemien har udviklet sig, hvilket har givet udsving i antal påviste tilfælde. Det er derfor vigtigt at tage hensyn til flere faktorer så som teststrategi, adgang til test, årsager til testning mv., når man forsøger at fortolke en tendens i køns- og aldersgrupper for påviste COVID-19-tilfælde.



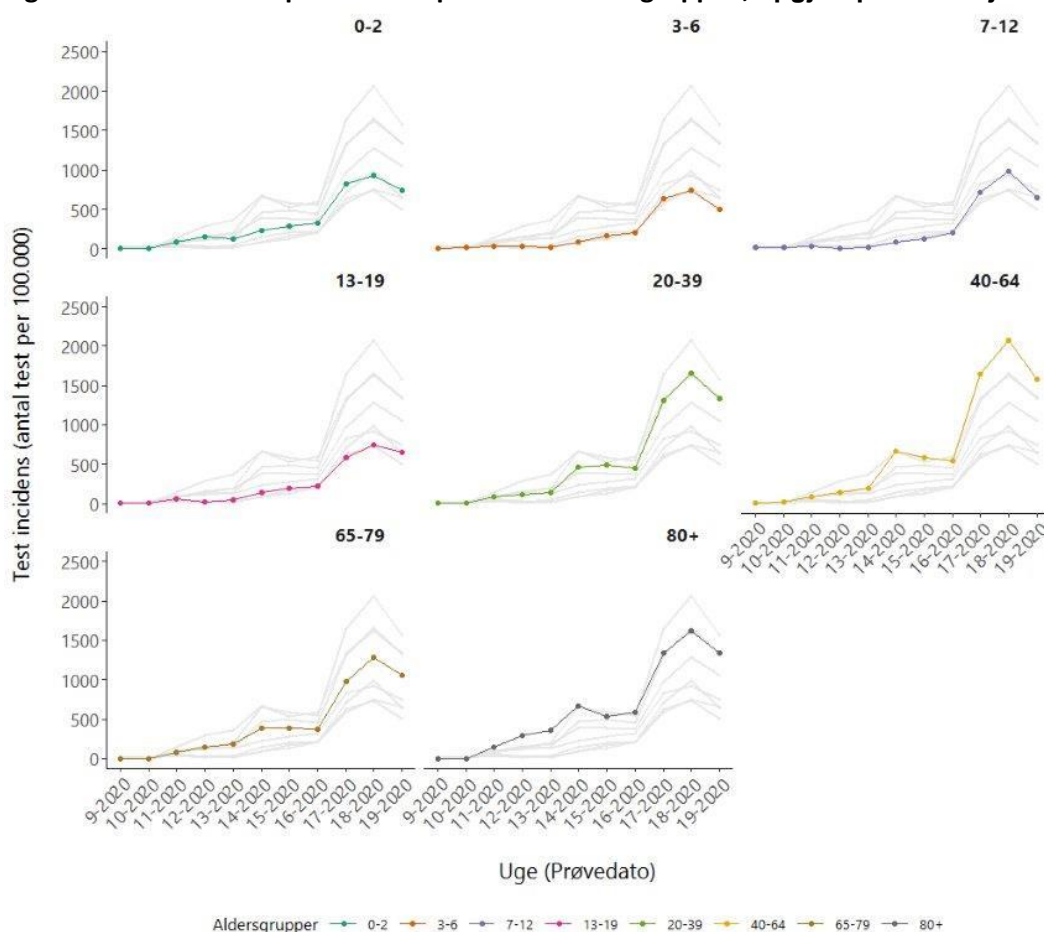
Testaktivitet

Af figur 1 fremgår testaktiviteten i syv forskellige aldersgrupper i relation til antal personer i aldersgruppen. Her ses det, at testaktiviteten er steget gradvist gennem COVID-19-epidemien og at der er sket en markant stigning fra uge 16 til uge 17 og at denne tendens er fortsat i uge 18, og faldet lidt i uge 19, muligvis på grund af Storebededagsferien.

Det fremgår at testaktiviteten er højest blandt de 40-64 årige, efterfulgt af 80+ årige og 20-39 årige. Den høje og øgede testaktivitet blandt de 20-64 årige forventes primært at være drevet af test af sundhedspersoner, som gennem en længere periode er blevet testet selv ved milde symptomer. Mange af disse er siden uge 17 blevet testet i regi af Testcenter Danmark. Den øgede testaktivitet blandt de 80+ årige forventes at være drevet af intensiveret test af plejehjemsbeboere.

Det ses, at testaktiviteten er lavest blandt unge mellem 13 og 19 årige og 3-6 årige, men at testaktiviteten er øget markant i begge grupper. Blandt de 3-6 årige er testaktiviteten steget fra omkring eller under 200 test per 100.000 om ugen til omkring 625 test per 100.000 om ugen, svarende til i gennemsnit 1.500 testede om ugen. Blandt de 13-19 årige er er testaktiviteten også steget fra omkring eller under 200 test per 100.000 om ugen til omkring 660 test per 100.000 om ugen, svarende til at der nu testes over 2.500 testede om ugen.

Figur 1 – Antal testede per 100.000 personer i aldersgruppen, opgjort per 12. maj 2020



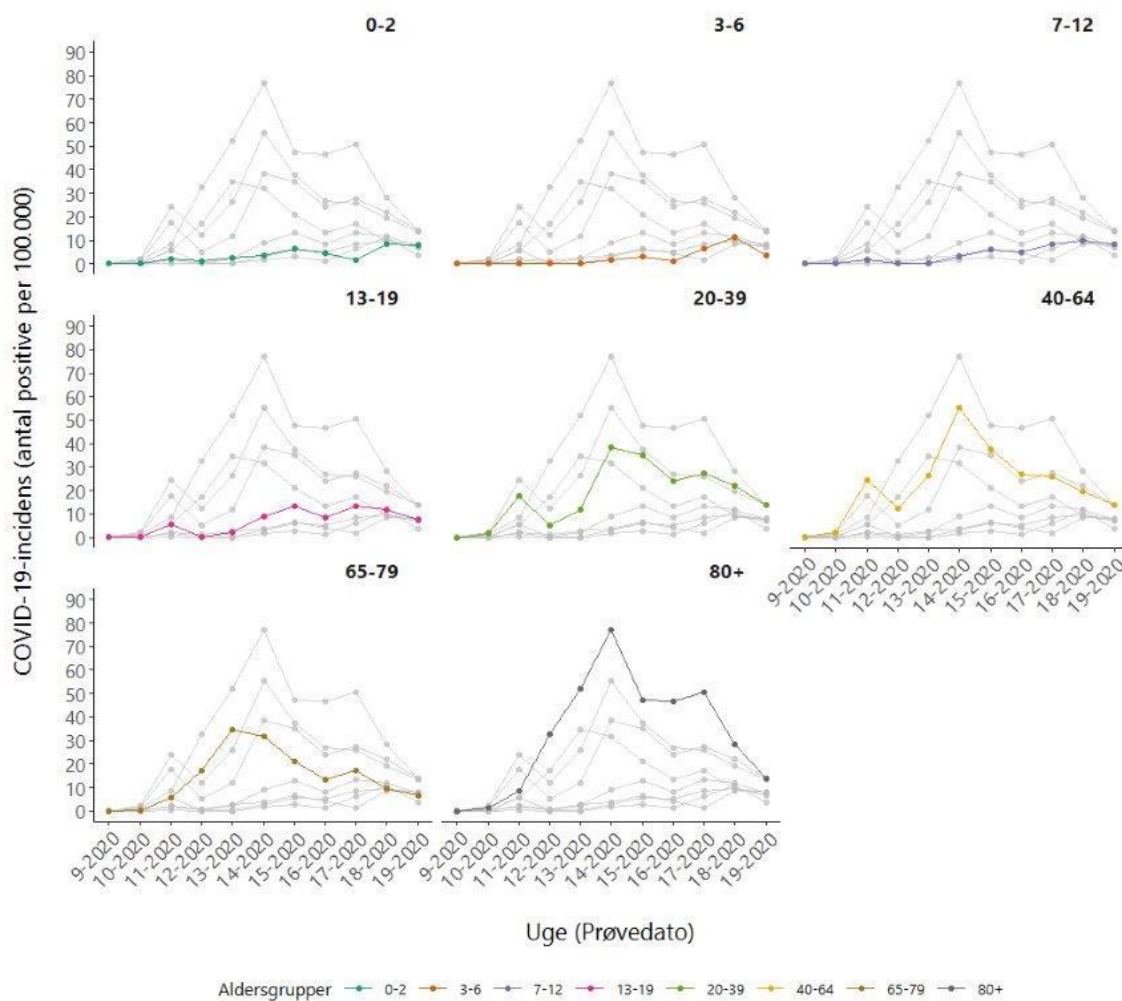


Bekræftede COVID-19-tilfælde

Af figur 2 fremgår COVID-19-incidensen i syv forskellige aldersgrupper. Her fremgår det, at incidensen er højest blandt de 80+ årige og at incidensen siden uge 14 har været faldende i alle grupperne over 20 år og allerede siden uge 13 i gruppen 65-79 årige. I alt 115 børn og unge under 20 år blev diagnosticeret med COVID-19 i uge 17, 138 i uge 18 og 92 i uge 19.

Der indsamles ikke information om, hvorfor den enkelte er blevet testet, og der kan således ikke skelnes mellem personer, der er testet pga. symptomer og personer, der fx er testet fordi de er nær kontakt til et bekræftet COVID-19-tilfælde. Dog bemærkes det, at en stor andel 460/653 (70%) af tilfældene blandt børn og unge under 20 år ses i husstande, hvor der er én eller flere husstandsmedlemmer, der er blevet testet positiv for COVID-19. De 460 børn og unge med COVID-19 bor i 431 husstande. En voksen var testet positiv før den unge i 321 af de 431 (74%) husstande.

Figur 2 – Antal COVID-19-tilfælde per 100.000 personer i aldersgruppen, opgjort per 12. maj 2020





Sammenfatning

Testaktiviteten er steget markant siden epidemiens start. Blandt børn og unge under 20 år, er COVID-19-incidensen markant lavere end blandt de ældre, og denne gruppe testes også sjældnere end personer 20 år eller ældre. Hvorvidt dette skyldes at unge har asymptomatisk COVID-19-forløb, eller om de har atypiske eller så milde symptomer, at de ikke opsøger sundhedsvæsnet er uklart. Selvom tallene er små, og ændringer derfor skal fortolkes med varsomhed, er det vigtigt at følge udviklingen i disse aldersgrupper særligt tæt i forbindelse med genåbningen af det danske samfund.

Der foreligger ikke information om, hvorfor den enkelte er blevet testet, og der kan således ikke skelnes mellem personer, der er testet pga. symptomer og personer, der fx er testet fordi de er nær kontakt til et bekræftet COVID-19-tilfælde. Dog bemærkes det, at en stor andel af tilfældene blandt unge ses i husstande, hvor der også er én eller flere voksne, der er blevet testet positiv for COVID-19 - oftest før den unge. Det kan af data ikke udledes, om de(n) voksne har smittet de(n) unge, eller omvendt – eller om de er smittet et andet sted end hjemme.