



COVID-19 i Danmark

Epidemiologisk overvågningsrapport

18-03-2020, data opdateret kl. 08:00

Antal bekræftede tilfælde	Antal totalt indlagt* (%)	Antal indlagt i dag** (%) (18. marts kl. 11.00)	Antal døde*** (%)
1044	176 (17)	129 (12)	4 (0,4)

*Antal tilfælde der er eller har været indlagt mere end 12 timer

**Data opgjort af Sundhedsstyrelsen

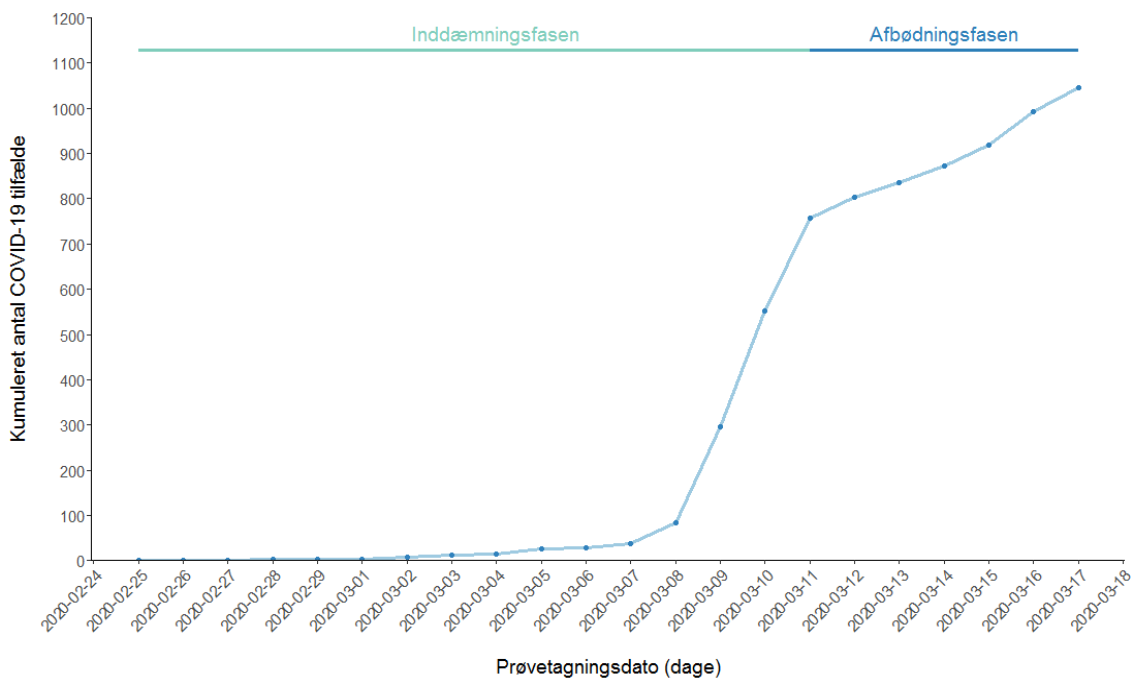
***Opgørelsen omfatter dødsfald, der er registreret indenfor 60 dage efter påvist COVID-19 infektion. COVID-19 er ikke nødvendigvis den tilgrundsiggende årsag til dødsfaldet. Antal dødsfald opdateres automatisk fra CPR registeret. Det forventes, at der er en vis forsinkelse af registreringen af dødsfald i CPR registeret.

Epidemiologisk beskrivelse

Fra slutningen af februar til den 11. marts testede man primært personer med både milde og mere alvorlige luftvejssymptomer, der rejste til Danmark fra lande med høj smittespredning, for COVID-19. Dette skete som led i inddæmningsfasen. Fra den 12. marts er man som led i afbødningsstrategien overgået til at teste folk med indlæggelseskrævende symptomer for COVID-19. Antallet af bekræftede tilfælde i rapporten kan således ikke direkte sammenlignes i perioden før og efter den 12. marts.

Bekræftede COVID-19 tilfælde og antal testede

Kumuleret antal COVID-19 tilfælde fordelt på prøvetagningsdato





Antal bekræftede COVID-19 tilfælde, testede personer og andel positive fordelt per prøvedato de seneste 14 dage

Prøvedato	Laboratorie- bekræftede COVID-19 tilfælde	Antal testede for COVID-19	Andel positive af alle testede
27. januar - 3. marts	13	508	3%
4. marts	3	84	4%
5. marts	10	93	11%
6. marts	2	124	2%
7. marts	9	103	9%
8. marts	48	224	21%
9. marts	210	570	37%
10. marts	256	795	32%
11. marts	207	871	24%
12. marts	45	661	7%
13. marts	33	689	5%
14. marts	37	572	6%
15. marts	45	697	6%
16. marts	74	975	8%
17. marts	52	664	8%
Total			

Antal patienter indlagt med bekræftet COVID-19 den 18. marts kl. 11.00

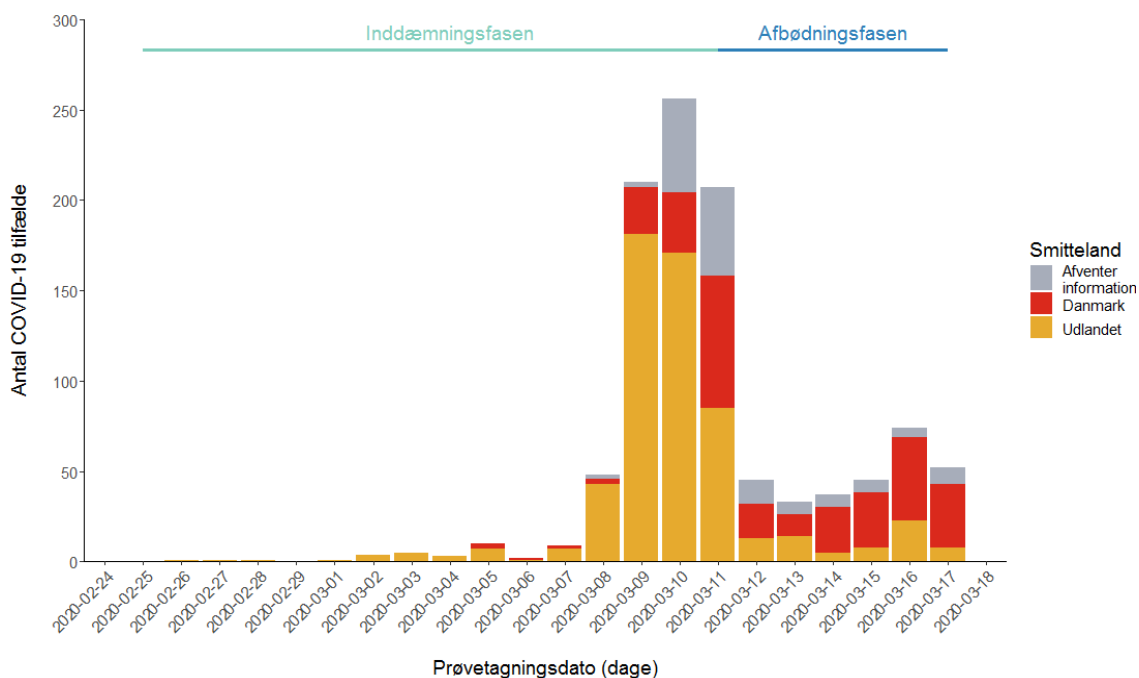
Region	Antal indlagte sygehus den 18. marts	Heraf indlagt på intensivafdeling
Hovedstaden	64	10
Midtjylland	16	4
Nordjylland	10	1
Sjælland	27	7
Syddanmark	12	2
Total	129	24

Kilde: Sundhedsstyrelsen



Smitteland

Antal COVID-19 tilfælde fordelt på prøvetagningsdato og smitteland



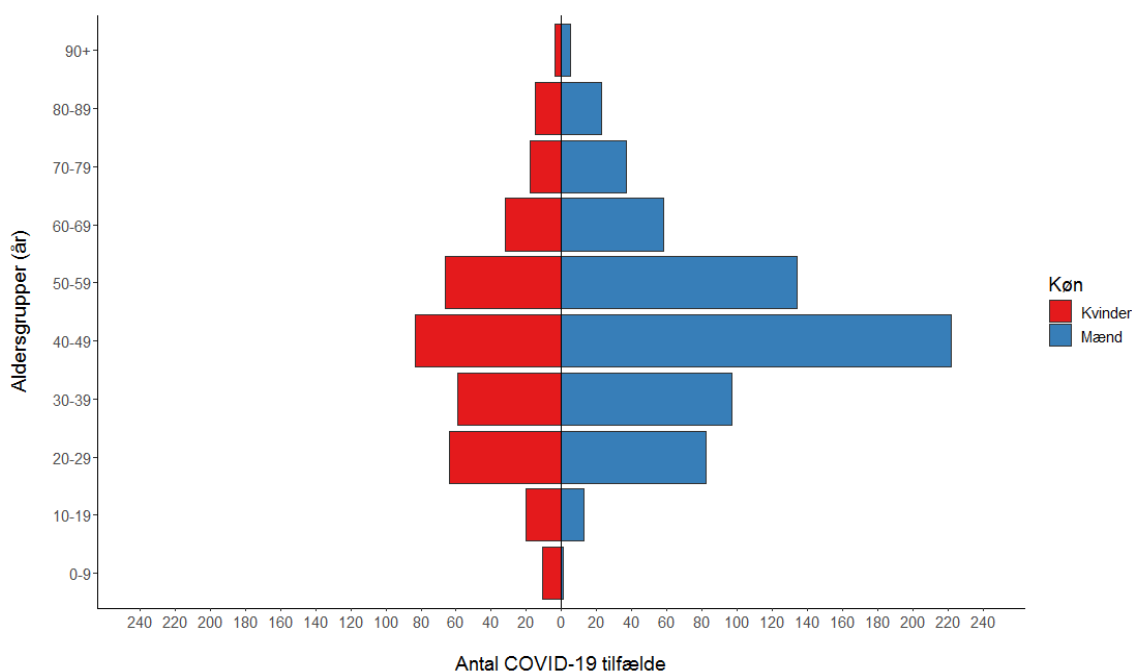
Antal COVID-19 tilfælde fordelt på smitteland

Smitteland	Laboratoriebekræftede COVID-19 patienter
Danmark	308
Østrig	297
Italien	59
Spanien	5
Tyskland	2
USA	2
Iran	1
Holland	1
Storbritannien	1
Kroatien	1
Irland	1
Algeriet	1
Thailand	1
Uden for Danmark, smitteland afventer	210
Afventer information	154
Total	1044



Køn og alder

Antal COVID-19 tilfælde fordelt på køn og alder



Antal COVID-19 tilfælde fordelt på køn og alder

Aldersgrupper (år)	Kvinder	Mænd	Total
0-9	11	1	12
10-19	20	13	33
20-29	64	82	146
30-39	59	97	156
40-49	83	222	305
50-59	66	134	200
60-69	32	58	90
70-79	18	37	55
80-89	15	23	38
90+	4	5	9
Total	372	672	1044



Antal COVID-19 tilfælde og testede personer fordelt på alder

Aldersgrupper (år)	Laboratoriebekræftede COVID-19 patienter	Antal testede personer	Procent positiv (%)
0-9	12	554	2,2
10-19	33	577	5,7
20-29	146	923	15,8
30-39	156	1064	14,7
40-49	305	1362	22,4
50-59	200	1059	18,9
60-69	90	752	12,0
70-79	55	714	7,7
80-89	38	505	7,5
90+	9	121	7,4
Total	1044	7631	13,7

Antal COVID-19 tilfælde fordelt på køn

Køn	Laboratoriebekræftede COVID-19 patienter	Andel (%)
Mænd	672	64,4
Kvinder	372	35,6
Total	1044	100,0

Klinisk Mikrobiologisk Afdeling

Antal COVID-19 tilfælde og testede personer fordelt på Klinisk Mikrobiologisk Afdeling

Klinisk Mikrobiologisk Afdeling	Laboratoriebekræftede COVID-19 patienter	Antal testede personer
SSI	13	375
Region Hovedstaden	270	1841
Rigshospitalet	197	926
Region Sjælland	151	968
Odense	152	773
Skejby	202	2209
Aalborg	59	522
Sønderborg	0	17
Total	1044	7631



Geografi

Antal COVID-19 tilfælde fordelt på region

Region	Laboratoriebekræftede COVID-19 patienter	Befolkning	Kumulativ incidens (per 100.000)
Hovedstaden	473	1.846.023	25,6
Midtjylland	200	1.326.340	15,1
Nordjylland	60	589.936	10,2
Sjælland	148	837.359	17,7
Syddanmark	156	1.223.105	12,8
Total	1037	5.822.763	17,8

Note: 7 COVID-19 patienter har ikke adresse i Danmark.

Antal COVID-19 tilfælde fordelt på landsdel

Landsdel	Laboratoriebekræftede COVID-19 patienter	Befolkning	Kumulativ incidens (per 100.000)
København by	233	794.128	29,3
Københavns omegn	131	548.370	23,9
Nordsjælland	108	463.942	23,3
Bornholm	1	39.583	2,5
Østsjælland	65	250.702	25,9
Vest- og Sydsjælland	83	586.657	14,1
Fyn	66	498.506	13,2
Sydjylland	90	724.599	12,4
Østjylland	166	897.129	18,5
Vestjylland	34	429.211	7,9
Nordjylland	60	589.936	10,2
Total	1037	5.822.763	17,8

Note: 7 COVID-19 patienter har ikke adresse i Danmark.



Antal COVID-19 tilfælde per 100.000 indbyggere (kumulativ incidens) fordelt på kommune

