



COVID-19 i Danmark

Epidemiologisk overvågningsrapport

26-03-2020 – data opdateret kl. 08:00

Oversigt

Antal bekræftede tilfælde	Antal bekræftede tilfælde siden i går	Antal indlagt i dag*	Antal Døde (%)**
1.851	136	386	41 (2,2)

* Data opgjort af Sundhedsstyrelsen.

** Opgørelsen omfatter dødsfald, der er registreret indenfor 60 dage efter påvist COVID-19 infektion. COVID-19 er ikke nødvendigvis den tilgrundliggende årsag til dødsfaldet. Antal dødsfald er baseret på Dødsårsagsregisteret. Det forventes, at der kan være forsinkelse af registreringen af dødsfald.

Epidemiologisk information

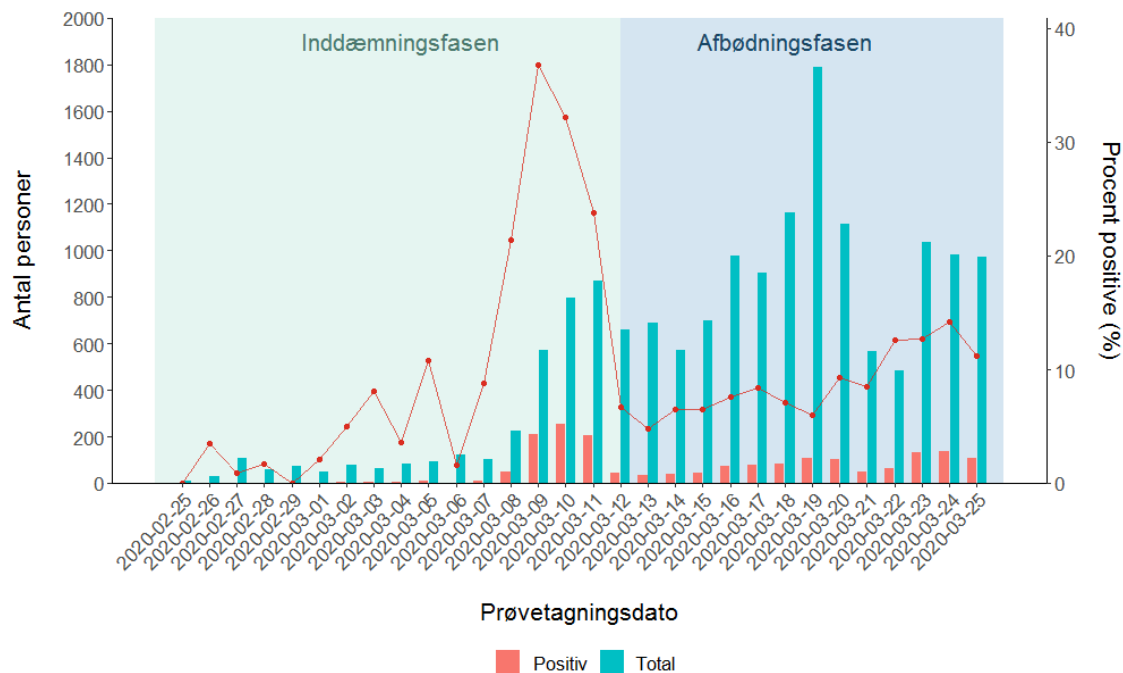
Fra slutningen af februar til den 11. marts testede man primært personer med både milde og mere alvorlige luftvejssymptomer, der rejste til Danmark fra lande med høj smittespredning med COVID-19. Dette skete som led i inddæmningsfasen.

Fra den 12. marts overgik Danmark til afbødningsstrategien, hvor man i første omgang testede personer med indlæggelseskrævende symptomer for COVID-19. Efter den 12. marts er teststrategien løbende blevet justeret. Udover personer med indlæggelseskrævende symptomer, testes personer med COVID-19 symptomer, hvor der over tid ses forværring, hvor personen tilhører gruppen af særligt sårbare individer, samt gravide med symptomer på COVID-19. Desuden testes personer med let til moderate symptomer, der varetager kritiske funktioner. Disse justeringer har i afbødningsfasen medført øget testaktivitet. Der er dog i weekenden 21.-22. marts blevet testet færre personer, da der var mangel på testvæsker.

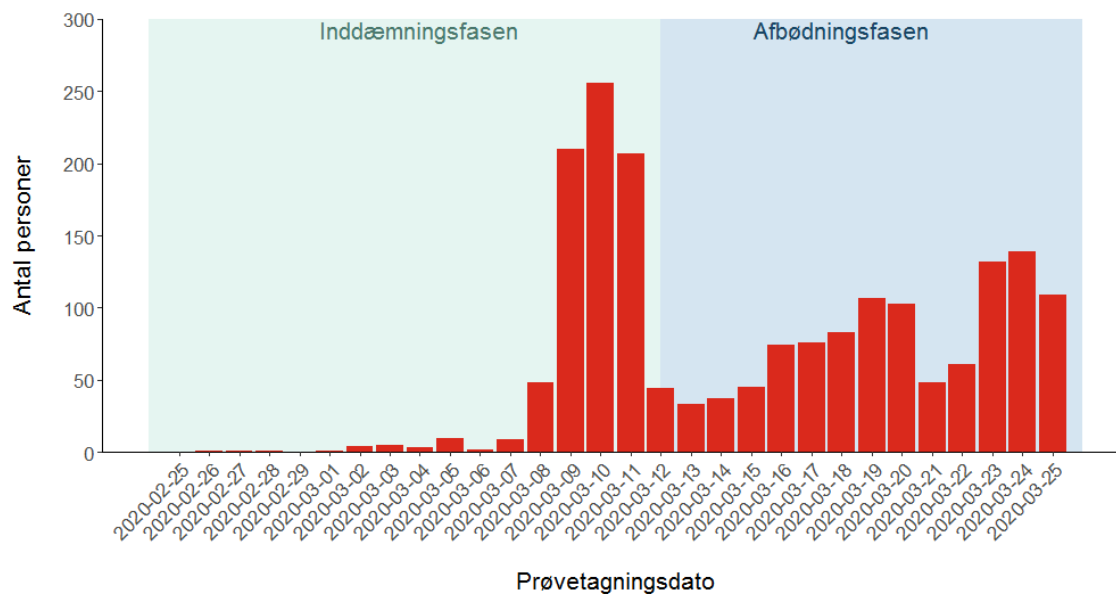
Antallet af bekræftede tilfælde i rapporten kan således ikke direkte sammenlignes i perioden før og efter den 12. marts.



Figur 1. Personer som er testet positiv for COVID-19, antal testede personer samt procent der er testet positiv (rød kurve) opgjort per dag.



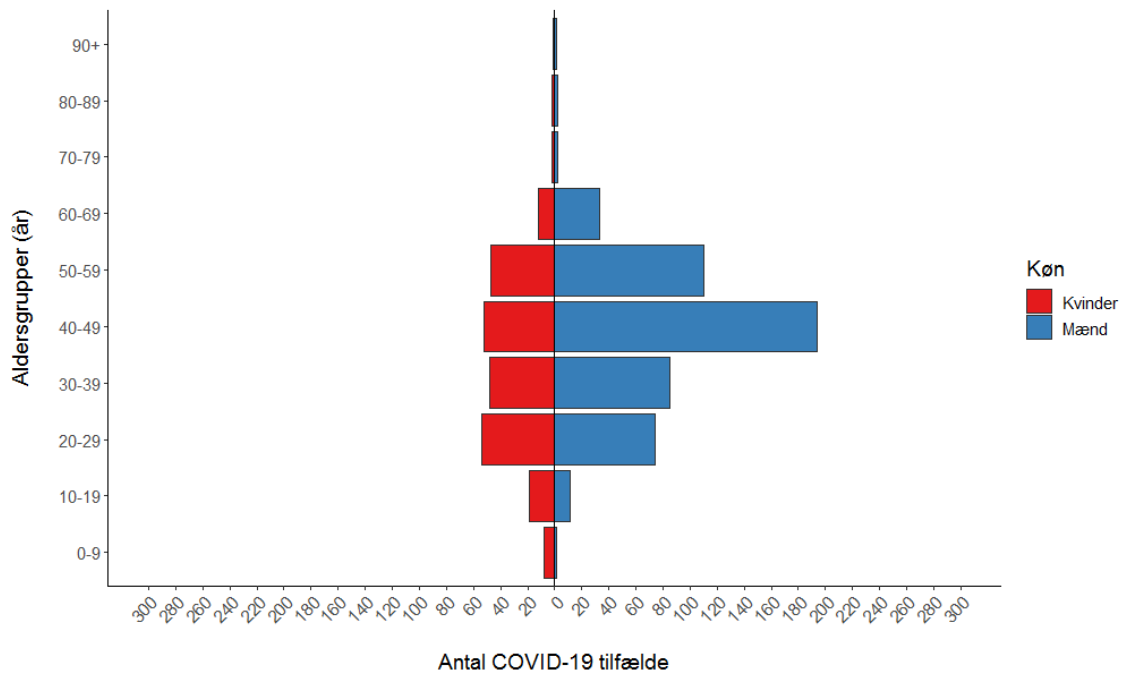
Figur 2. Antal COVID-19 tilfælde fordelt på prøvetagningsdato.



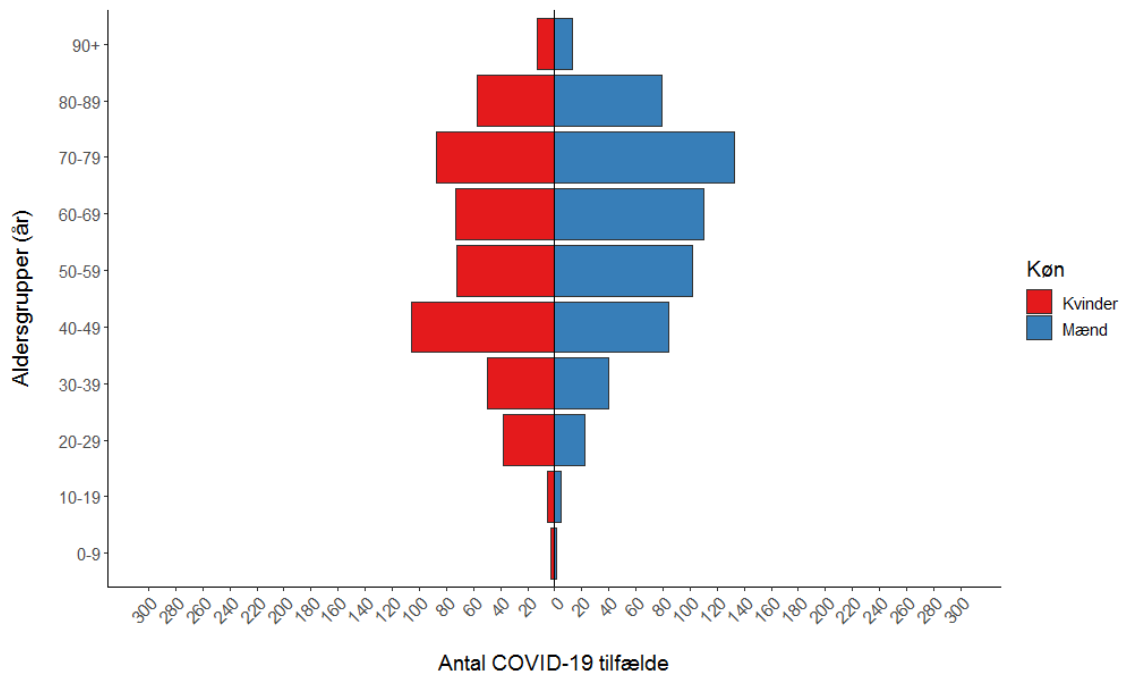


Figur 3. Antal COVID-19 tilfælde fordelt på køn og alder i (A) inddæmnings- og (B) afbødningsfasen.

(A) Inddæmningsfasen



(B) Afbødningsfasen





Opgørelser fordelt på regioner og kommuner

Tabel 1. Antal patienter indlagt med bekræftet COVID-19 opgjort 26. marts kl. 08.00

Region	Antal indlagte på sygehus i alt	Heraf indlagte på en intensiv afdeling	Heraf indlagte på intensiv og i respirator
Hovedstaden	193	42	32
Midtjylland	52	17	16
Nordjylland	27	8	7
Sjælland	63	13	11
Syddanmark	51	14	12
Total	386	94	78

Kilde: Data indsamlet fra de fem regioner af Sundhedsstyrelsen

Tabel 2. Udvikling i antal patienter indlagt med bekræftet COVID-19 seneste syv dage opgjort 26. marts kl. 08.00

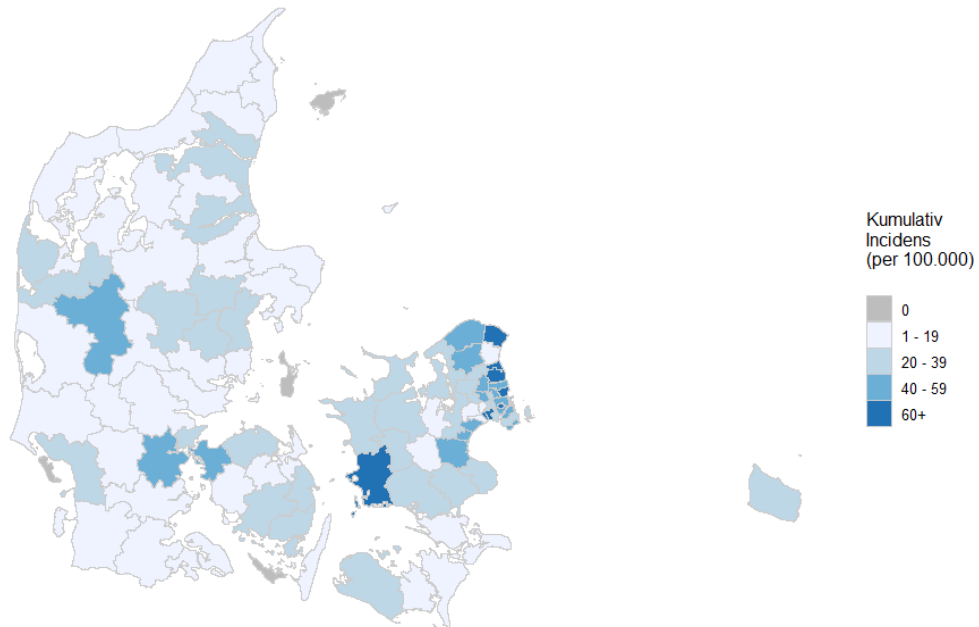
	Region Nordjylland	Region Midtjylland	Region Syddanmark	Region Hovedstaden	Region Sjælland	Hele landet
% stigning fra 25. til 26. marts	17%	-7%	9%	14%	17%	10%
26.marts	27	52	51	193	63	386
25.marts	23	56	47	170	54	350
24.marts	20	40	36	150	55	301
23. marts	17	28	29	131	49	254
22. marts	17	22	26	120	47	232
21. marts	15	20	26	104	41	206
20. marts	14	23	22	90	37	186

Kilde: Data indsamlet fra de fem regioner af Sundhedsstyrelsen

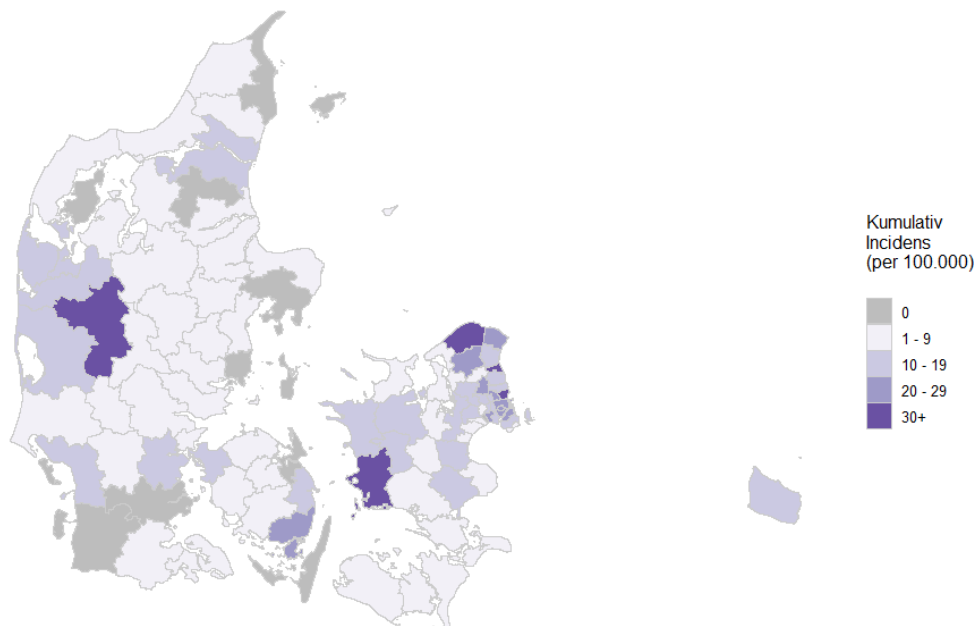


Figur 4. Antal COVID-19 tilfælde per 100.000 indbyggere (kumulativ incidens) fordelt på kommuner. (A) Total. (B) Seneste 7 dage.

(A) Total

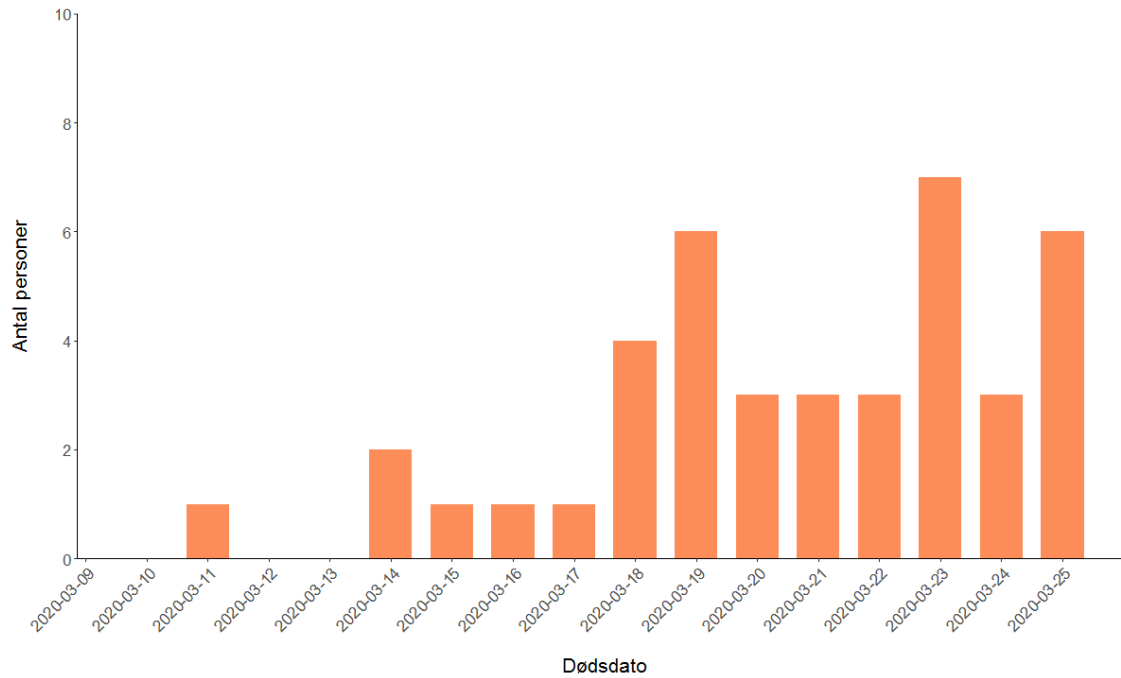


(B) Seneste 7 dage





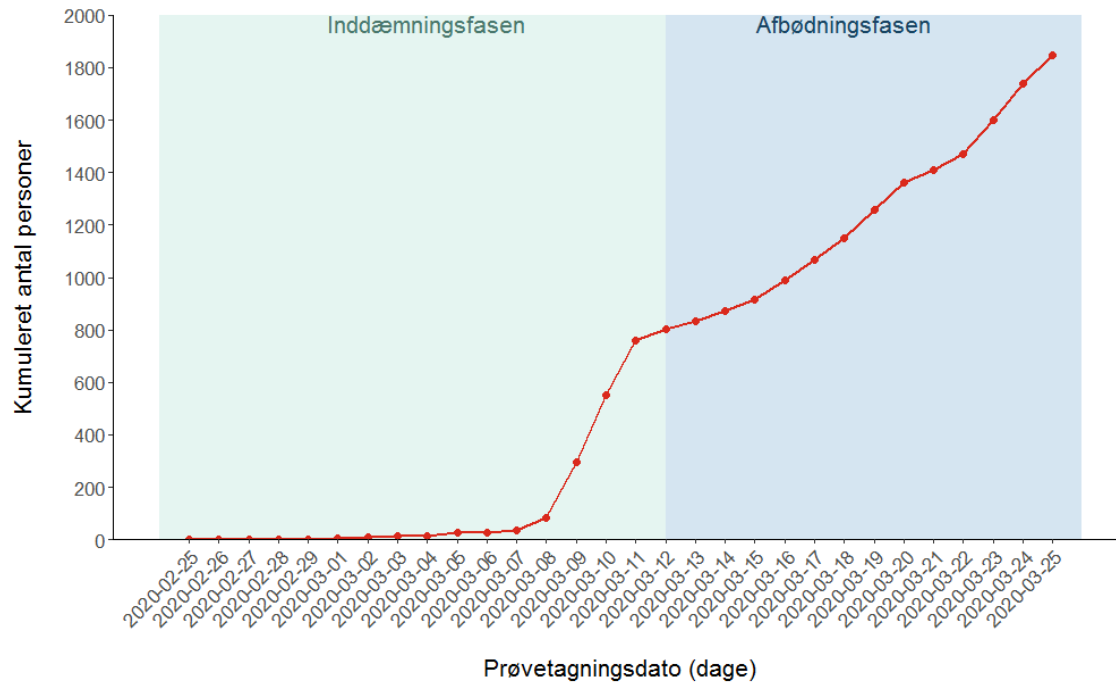
Figur 5. Antal dødsfald med COVID-19 infektion, vist på dødsdato.





Bilag

Figur 6. Kumuleret antal COVID-19 tilfælde fordelt på prøvetagningsdato.





Tabel 3. Antal bekræftede COVID-19 tilfælde, testede personer og andel positive fordelt per prøvedato de seneste 14 dage

Prøvedato	Laboratorie-bekræftede COVID-19 tilfælde	Antal testede for COVID-19	Andel positive af alle testede (%)
27. januar - 12. marts	802	4.031	19,9
13. marts	33	689	4,8
14. marts	37	573	6,5
15. marts	45	697	6,5
16. marts	74	976	7,6
17. marts	76	905	8,4
18. marts	83	1.163	7,1
19. marts	107	1.787	6,0
20. marts	103	1.112	9,3
21. marts	48	566	8,5
22. marts	61	484	12,6
23. marts	132	1.036	12,7
24. marts	139	980	14,2
25. marts	109	974	11,2
26. marts	2	8	25,0
Total	1.851	15.981	11,6



Tabel 4. Antal og procent COVID-19 tilfælde fordelt på køn og alder.
(A) Total. (B) Inddæmningsfasen. (C) Afbødningssfasen.

A. Total

Aldersgrupper (år)	Kvinder (%)	Mænd (%)	Total
0-9	11 (85)	2 (15)	13
10-19	24 (60)	16 (40)	40
20-29	92 (49)	96 (51)	188
30-39	98 (44)	125 (56)	223
40-49	158 (36)	278 (64)	436
50-59	119 (36)	212 (64)	331
60-69	85 (37)	143 (63)	228
70-79	89 (40)	135 (60)	224
80-89	59 (42)	81 (58)	140
90+	14 (50)	14 (50)	28
Total	749 (40)	1.102 (60)	1.851

B. Inddæmningsfasen

Aldersgrupper (år)	Kvinder (%)	Mænd (%)	Total
0-9	8 (89)	1 (11)	9
10-19	19 (63)	11 (37)	30
20-29	54 (42)	74 (58)	128
30-39	48 (36)	85 (64)	133
40-49	52 (21)	194 (79)	246
50-59	47 (30)	110 (70)	157
60-69	12 (27)	33 (73)	45
70-79	2 (50)	2 (50)	4
80-89	2 (50)	2 (50)	4
90+	1 (50)	1 (50)	2
Total	245 (32)	513 (68)	758



C. Afbødningssfasen

Aldersgrupper (år)	Kvinder (%)	Mænd (%)	Total
0-9	3 (75)	1 (25)	4
10-19	5 (50)	5 (50)	10
20-29	38 (63)	22 (37)	60
30-39	50 (56)	40 (44)	90
40-49	106 (56)	84 (44)	190
50-59	72 (41)	102 (59)	174
60-69	73 (40)	110 (60)	183
70-79	87 (40)	133 (60)	220
80-89	57 (42)	79 (58)	136
90+	13 (50)	13 (50)	26
Total	504 (46)	589 (54)	1.093

Table 5. Antal COVID-19 tilfælde og testede personer fordelt på alder.
(A) Total. (B) Inddæmningsfasen. (C) Afbødningssfasen.

A. Total

Aldersgrupper (år)	Laboratoriebekræftede COVID-19 patienter	Antal testede personer	Andel positive (%)
0-9	13	923	1,4
10-19	40	743	5,4
20-29	188	1.594	11,8
30-39	223	2.283	9,8
40-49	436	2.743	15,9
50-59	331	2.351	14,1
60-69	228	1.882	12,1
70-79	224	1.867	12,0
80-89	140	1.267	11,0
90+	28	328	8,5
Total	1.851	15.981	11,6



B. Inddæmningsfasen

Aldersgrupper (år)	Laboratoriebekræftede COVID-19 patienter	Antal testede personer	Procent positive (%)
0-9	9	251	3,6
10-19	30	457	6,6
20-29	128	567	22,6
30-39	133	539	24,7
40-49	246	742	33,2
50-59	157	523	30,0
60-69	45	199	22,6
70-79	4	63	6,3
80-89	4	25	16,0
90+	2	5	40,0
Total	758	3.371	22,5

C. Afbødningssfasen

Aldersgrupper (år)	Laboratoriebekræftede COVID-19 patienter	Antal testede personer	Procent positive (%)
0-9	4	672	0,6
10-19	10	286	3,5
20-29	60	1.027	5,8
30-39	90	1.744	5,2
40-49	190	2.002	9,5
50-59	174	1.828	9,5
60-69	183	1.683	10,9
70-79	220	1.804	12,2
80-89	136	1.242	11,0
90+	26	323	8,0
Total	1.093	12.611	8,7



Tabel 6. Antal COVID-19 tilfælde fordelt på region

Region	Laboratoriebekræftede COVID-19 patienter	Befolkning	Kumulativ incidens (per 100.000)
Hovedstaden	917	1.846.023	49,7
Midtjylland	316	1.326.340	23,8
Nordjylland	103	589.936	17,5
Sjælland	262	837.359	31,3
Syddanmark	247	1.223.105	20,2
Total	1.845	5.822.763	31,7

Note: 6 COVID-19 patienter har ikke adresse i Danmark.

Tabel 7. Antal COVID-19 tilfælde fordelt på landsdel

Landsdel	Laboratoriebekræftede COVID-19 patienter	Befolkning	Kumulativ incidens (per 100.000)
København by	436	794.128	54,9
Københavns omegn	268	548.370	48,9
Nordsjælland	205	463.942	44,2
Bornholm	8	39.583	20,2
Østsjælland	100	250.702	39,9
Vest- og Sydsjælland	162	586.657	27,6
Fyn	105	498.506	21,1
Sydjylland	142	724.599	19,6
Østjylland	216	897.129	24,1
Vestjylland	100	429.211	23,3
Nordjylland	103	589.936	17,5
Total	1.845	5.822.763	31,7

Note: 6 COVID-19 patienter har ikke adresse i Danmark.



Tabel 8. Antal dødsfald med COVID-19 infektion, vist på dødsdato.

Dato	Antal dødsfald med COVID-19 infektion
11-03-2020	1
12-03-2020	0
13-03-2020	0
14-03-2020	2
15-03-2020	1
16-03-2020	1
17-03-2020	1
18-03-2020	4
19-03-2020	6
20-03-2020	3
21-03-2020	3
22-03-2020	3
23-03-2020	7
24-03-2020	3
25-03-2020	6
Total	41