



COVID-19 i Danmark

Epidemiologisk overvågningsrapport

27-03-2020 – data opdateret kl. 08:00

Oversigt

| Antal bekræftede tilfælde | Antal bekræftede tilfælde siden i går | Antal indlagt i dag* | Antal Døde (%)** |
|------------------------------|--|-------------------------|---------------------|
| 2.010 | 159 | 430 | 52 (2,6) |

* Data opgjort af Sundhedsstyrelsen.

** Opgørelsen omfatter dødsfald, der er registreret indenfor 60 dage efter påvist COVID-19 infektion. COVID-19 er ikke nødvendigvis den tilgrundliggende årsag til dødsfaldet. Antal dødsfald er baseret på Dødsårsagsregisteret. Det forventes, at der kan være forsinkelse af registreringen af dødsfald.

Epidemiologisk information

Fra slutningen af februar til den 11. marts testede man primært personer med både milde og mere alvorlige luftvejssymptomer, der rejste til Danmark fra lande med høj smittespredning med COVID-19. Dette skete som led i inddæmningsfasen.

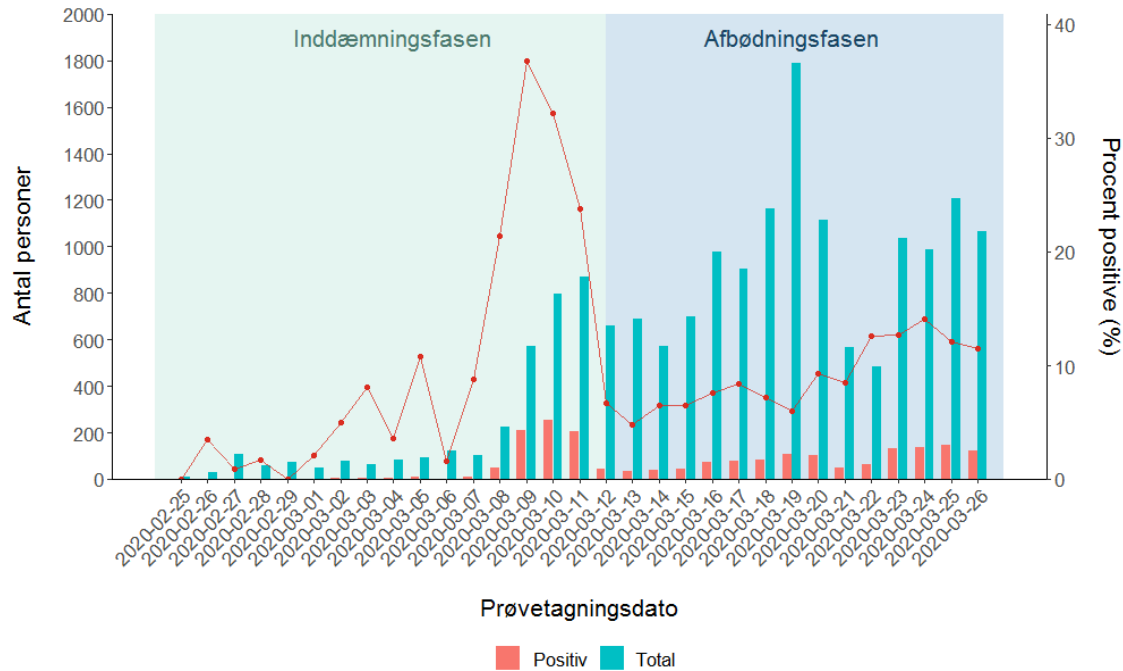
Fra den 12. marts overgik Danmark til afbødningsstrategien, hvor man i første omgang testede personer med indlæggelseskrævende symptomer for COVID-19. Efter den 12. marts er teststrategien løbende blevet justeret. Udover personer med indlæggelseskrævende symptomer, testes personer med COVID-19 symptomer, hvor der over tid ses forværring, hvor personen tilhører gruppen af særligt sårbare individer, samt gravide med symptomer på COVID-19. Desuden testes personer med let til moderate symptomer, der varetager kritiske funktioner. Disse justeringer har i afbødningsfasen medført øget testaktivitet. Der er dog i weekenden 21.-22. marts blevet testet færre personer, da der var mangel på testvæsker.

Antallet af bekræftede tilfælde i rapporten kan således ikke direkte sammenlignes i perioden før og efter den 12. marts.

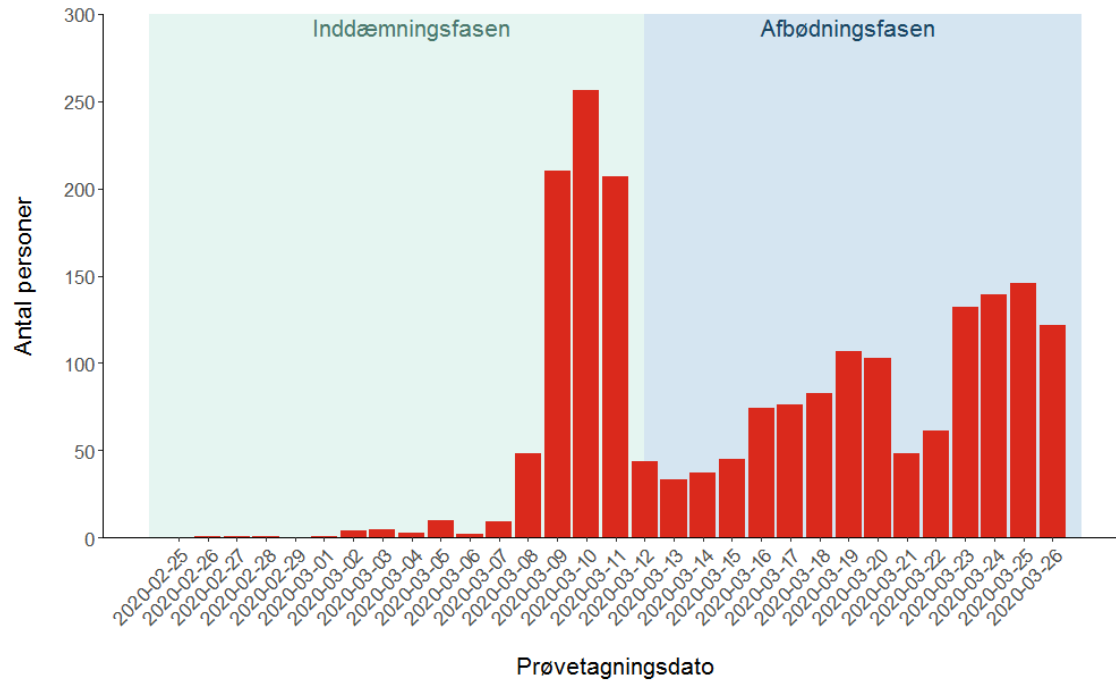
Antal testede personer er defineret som antal personer, for hvem der foreligger et prøveresultat kl. 8 (positiv eller negativ). Der kan være personer, som er testet, men hvor prøveresultatet ikke foreligger når dagens data opgøres. De indgår i næste dags rapport.



Figur 1. Personer som er testet positiv for COVID-19, antal testede personer samt procent der er testet positiv (rød kurve) opgjort per dag.



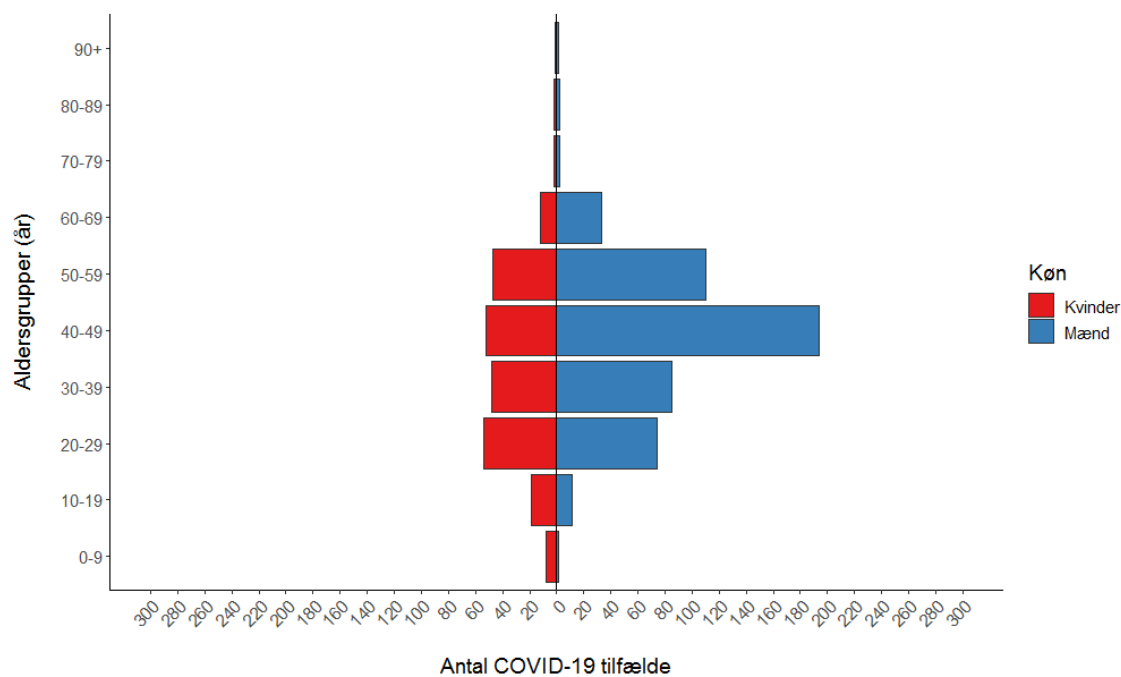
Figur 2. Antal COVID-19 tilfælde fordelt på prøvetagningsdato.



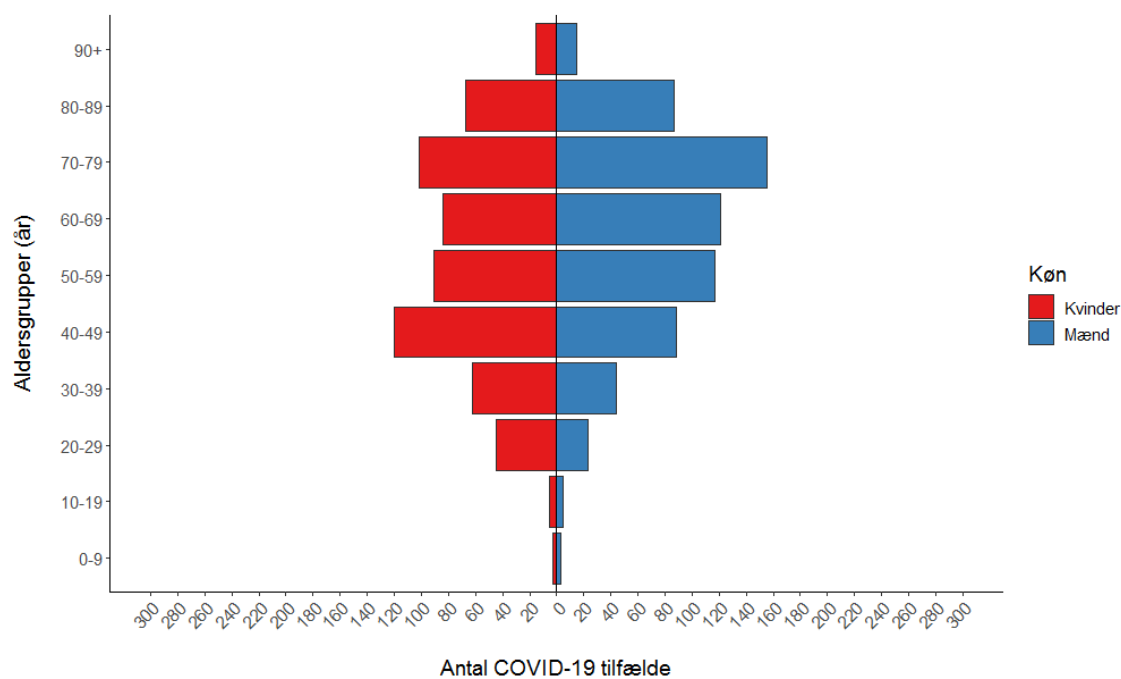


Figur 3. Antal COVID-19 tilfælde fordelt på køn og alder i inddæmnings- og afbødningsfasen. (A) Inddæmningsfasen. (B) Afbødningsfasen.

(A) Inddæmningsfasen



(B) Afbødningsfasen





Opgørelser fordelt på regioner og kommuner

Tabel 1. Antal patienter indlagt med bekræftet COVID-19 opgjort 27. marts kl. 08.00

| Region | Antal indlagte på sygehus i alt | Heraf indlagte på en intensiv afdeling | Heraf indlagte på intensiv og i respirator |
|--------------|---------------------------------|--|--|
| Hovedstaden | 215 | 53 | 43 |
| Sjælland | 72 | 14 | 11 |
| Syddanmark | 54 | 14 | 13 |
| Midtjylland | 59 | 19 | 14 |
| Nordjylland | 30 | 9 | 8 |
| Total | 430 | 109 | 89 |

Kilde: Data indsamlet fra de fem regioner af Sundhedsstyrelsen

Tabel 2. Udvikling i antal patienter indlagt med bekræftet COVID-19 seneste syv dage opgjort 27. marts kl. 08.00

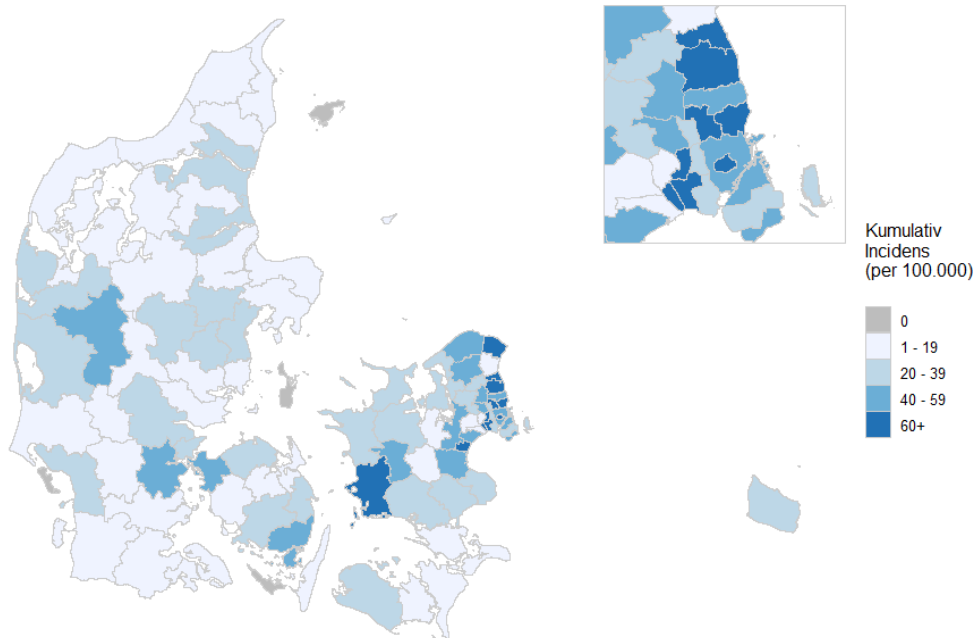
| | Region Hovedstaden | Region Sjælland | Region Syddanmark | Region Midtjylland | Region Nordjylland | Hele landet |
|----------------------------------|-----------------------|--------------------|----------------------|-----------------------|-----------------------|----------------|
| % stigning fra 26. til 27. marts | 11% | 14% | 6% | 13% | 11% | 11% |
| 27. marts | 215 | 72 | 54 | 59 | 30 | 430 |
| 26. marts | 193 | 63 | 51 | 52 | 27 | 386 |
| 25. marts | 170 | 54 | 47 | 56 | 23 | 350 |
| 24. marts | 150 | 55 | 36 | 40 | 20 | 301 |
| 23. marts | 131 | 49 | 29 | 28 | 17 | 254 |
| 22. marts | 120 | 47 | 26 | 22 | 17 | 232 |
| 21. marts | 104 | 41 | 26 | 20 | 15 | 206 |

Kilde: Data indsamlet fra de fem regioner af Sundhedsstyrelsen

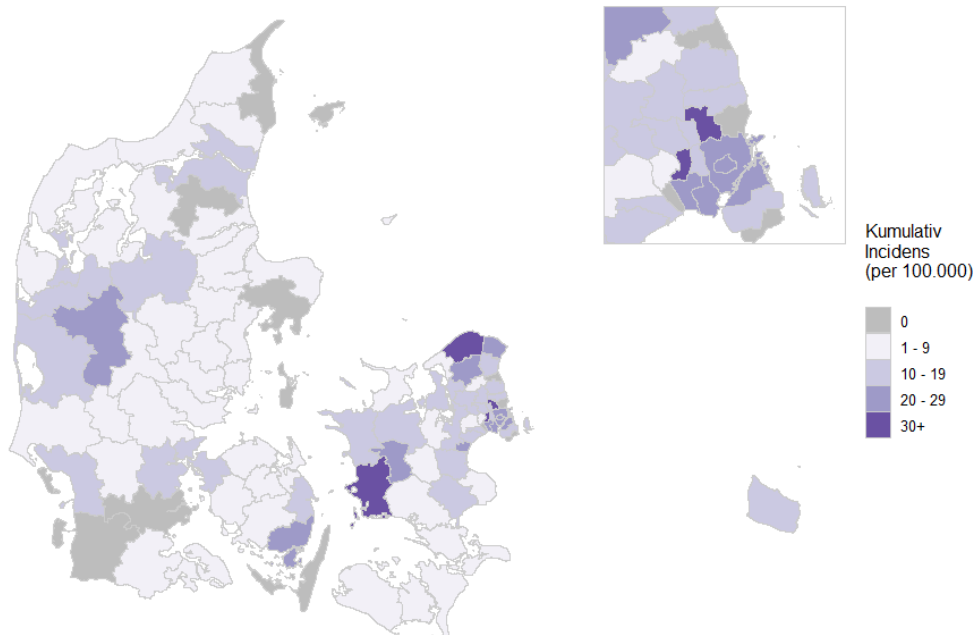


Figur 4. Antal COVID-19 tilfælde per 100.000 indbyggere (kumulativ incidens) fordelt på kommuner, med zoom på Københavnsområdet øverst til højre. (A) Total. (B) Seneste 7 dage.

(A) Total

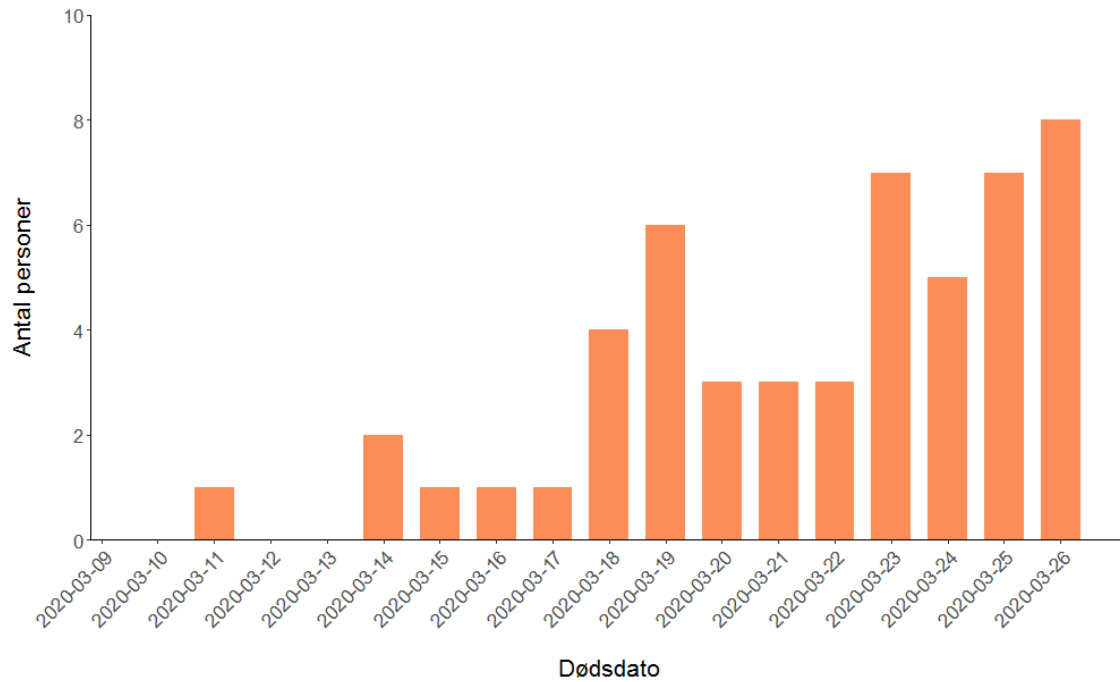


(B) Seneste 7 dage





Figur 5. Antal dødsfald med COVID-19 infektion, vist på dødsdato.





Bilag

Figur 6. Kumuleret antal COVID-19 tilfælde fordelt på prøvetagningsdato.

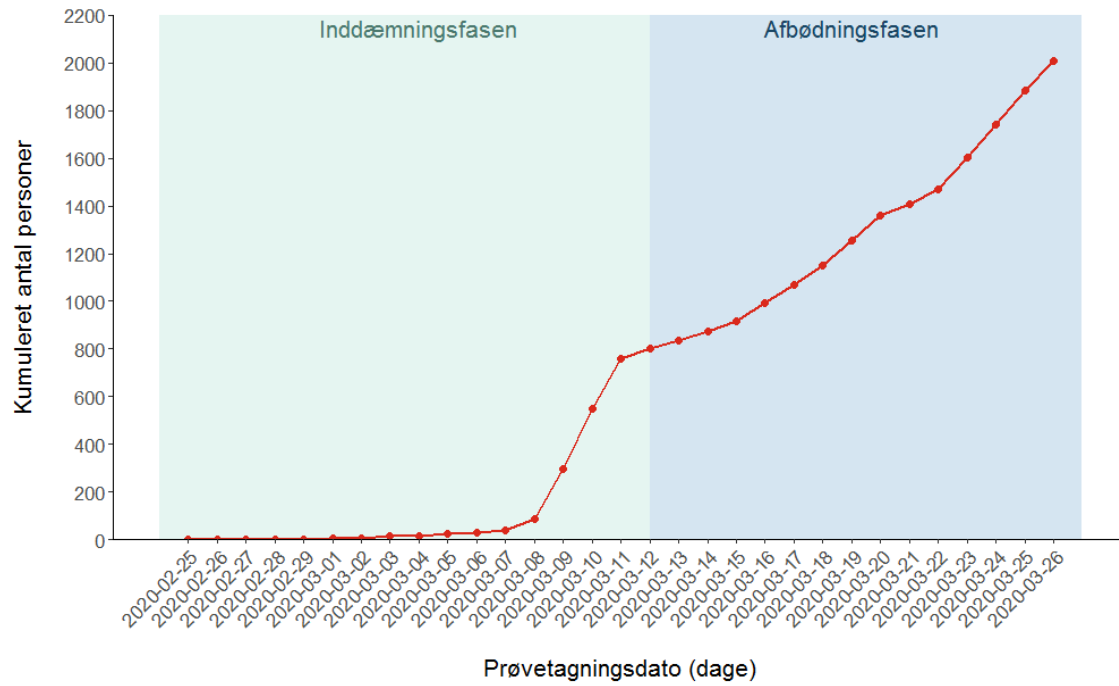




Table 3. Antal bekræftede COVID-19 tilfælde, testede personer og andel positive fordelt per prøvedato de seneste 14 dage

| Prøvedato | Laboratorie-bekræftede COVID-19 tilfælde | Antal testede for COVID-19 | Andel positive af alle testede |
|------------------------|--|----------------------------|--------------------------------|
| 27. januar - 13. marts | 835 | 4.718 | 17,7 |
| 14. marts | 37 | 573 | 6,5 |
| 15. marts | 45 | 697 | 6,5 |
| 16. marts | 74 | 976 | 7,6 |
| 17. marts | 76 | 905 | 8,4 |
| 18. marts | 83 | 1.161 | 7,1 |
| 19. marts | 107 | 1.787 | 6,0 |
| 20. marts | 103 | 1.114 | 9,2 |
| 21. marts | 48 | 567 | 8,5 |
| 22. marts | 61 | 484 | 12,6 |
| 23. marts | 132 | 1.036 | 12,7 |
| 24. marts | 139 | 985 | 14,1 |
| 25. marts | 146 | 1.205 | 12,1 |
| 26. marts | 122 | 1.064 | 11,5 |
| 27. marts | 2 | 3 | 66,7 |
| Total | 2.010 | 17.275 | 11,6 |



Table 4. Antal og procent COVID-19 tilfælde fordelt på køn og alder. (A) Total. (B) Inddæmningsfasen. (C) Afbødningsfasen.

A. Total

| Aldersgrupper (år) | Kvinder (%) | Mænd (%) | Total |
|--------------------|-----------------|-------------------|--------------|
| 0-9 | 11 (73) | 4 (27) | 15 |
| 10-19 | 24 (60) | 16 (40) | 40 |
| 20-29 | 99 (51) | 97 (49) | 196 |
| 30-39 | 110 (46) | 129 (54) | 239 |
| 40-49 | 172 (38) | 282 (62) | 454 |
| 50-59 | 138 (38) | 227 (62) | 365 |
| 60-69 | 96 (38) | 154 (62) | 250 |
| 70-79 | 104 (40) | 157 (60) | 261 |
| 80-89 | 69 (44) | 89 (56) | 158 |
| 90+ | 16 (50) | 16 (50) | 32 |
| Total | 839 (42) | 1.171 (58) | 2.010 |

B. Inddæmningsfasen

| Aldersgrupper (år) | Kvinder (%) | Mænd (%) | Total |
|--------------------|-----------------|-----------------|------------|
| 0-9 | 8 (89) | 1 (11) | 9 |
| 10-19 | 19 (63) | 11 (37) | 30 |
| 20-29 | 54 (42) | 74 (58) | 128 |
| 30-39 | 48 (36) | 85 (64) | 133 |
| 40-49 | 52 (21) | 194 (79) | 246 |
| 50-59 | 47 (30) | 110 (70) | 157 |
| 60-69 | 12 (27) | 33 (73) | 45 |
| 70-79 | 2 (50) | 2 (50) | 4 |
| 80-89 | 2 (50) | 2 (50) | 4 |
| 90+ | 1 (50) | 1 (50) | 2 |
| Total | 245 (32) | 513 (68) | 758 |



C. Afbødningstfasen

| Aldersgrupper (år) | Kvinder (%) | Mænd (%) | Total |
|--------------------|-----------------|-----------------|--------------|
| 0-9 | 3 (50) | 3 (50) | 6 |
| 10-19 | 5 (50) | 5 (50) | 10 |
| 20-29 | 45 (66) | 23 (34) | 68 |
| 30-39 | 62 (58) | 44 (42) | 106 |
| 40-49 | 120 (58) | 88 (42) | 208 |
| 50-59 | 91 (44) | 117 (56) | 208 |
| 60-69 | 84 (41) | 121 (59) | 205 |
| 70-79 | 102 (40) | 155 (60) | 257 |
| 80-89 | 67 (44) | 87 (56) | 154 |
| 90+ | 15 (50) | 15 (50) | 30 |
| Total | 594 (47) | 658 (53) | 1.252 |

Tabel 5. Antal COVID-19 tilfælde og testede personer fordelt på alder. (A) Total. (B) Inddæmningsfasen. (C) Afbødningstfasen.

A. Total

| Aldersgrupper (år) | Laboratoriebekræftede COVID-19 patienter | Antal testede personer | Andel positive (%) |
|--------------------|--|------------------------|--------------------|
| 0-9 | 15 | 957 | 1,6 |
| 10-19 | 40 | 770 | 5,2 |
| 20-29 | 196 | 1.706 | 11,5 |
| 30-39 | 239 | 2.470 | 9,7 |
| 40-49 | 454 | 2.990 | 15,2 |
| 50-59 | 365 | 2.577 | 14,2 |
| 60-69 | 250 | 2.057 | 12,2 |
| 70-79 | 261 | 2.023 | 12,9 |
| 80-89 | 158 | 1.369 | 11,5 |
| 90+ | 32 | 356 | 9,0 |
| Total | 2.010 | 17.275 | 11,6 |



B. Inddæmningsfasen

| Aldersgrupper (år) | Laboratoriebekræftede COVID-19 patienter | Antal testede personer | Procent positive (%) |
|--------------------|--|------------------------|----------------------|
| 0-9 | 9 | 251 | 3,6 |
| 10-19 | 30 | 457 | 6,6 |
| 20-29 | 128 | 567 | 22,6 |
| 30-39 | 133 | 539 | 24,7 |
| 40-49 | 246 | 742 | 33,2 |
| 50-59 | 157 | 523 | 30,0 |
| 60-69 | 45 | 199 | 22,6 |
| 70-79 | 4 | 63 | 6,3 |
| 80-89 | 4 | 25 | 16,0 |
| 90+ | 2 | 5 | 40,0 |
| Total | 758 | 3.371 | 22,5 |

C. Afbødningssfasen

| Aldersgrupper (år) | Laboratoriebekræftede COVID-19 patienter | Antal testede personer | Procent positive (%) |
|--------------------|--|------------------------|----------------------|
| 0-9 | 6 | 706 | 0,8 |
| 10-19 | 10 | 313 | 3,2 |
| 20-29 | 68 | 1.139 | 6,0 |
| 30-39 | 106 | 1.931 | 5,5 |
| 40-49 | 208 | 2.249 | 9,2 |
| 50-59 | 208 | 2.054 | 10,1 |
| 60-69 | 205 | 1.858 | 11,0 |
| 70-79 | 257 | 1.960 | 13,1 |
| 80-89 | 154 | 1.344 | 11,5 |
| 90+ | 30 | 351 | 8,5 |
| Total | 1.252 | 13.905 | 9,0 |



Tabel 6. Antal COVID-19 tilfælde fordelt på region

| Region | Laboratoriebekræftede COVID-19 patienter | Befolkning | Kumulativ incidens (per 100.000) |
|--------------|--|------------------|----------------------------------|
| Hovedstaden | 994 | 1.846.023 | 53,8 |
| Sjælland | 282 | 837.359 | 33,7 |
| Syddanmark | 273 | 1.223.105 | 22,3 |
| Midtjylland | 343 | 1.326.340 | 25,9 |
| Nordjylland | 112 | 589.936 | 19,0 |
| Total | 2.004 | 5.822.763 | 34,4 |

Note: 6 COVID-19 patienter har ikke adresse i Danmark.

Tabel 7. Antal COVID-19 tilfælde fordelt på landsdel

| Landsdel | Laboratoriebekræftede COVID-19 patienter | Befolkning | Kumulativ incidens (per 100.000) |
|----------------------|--|------------------|----------------------------------|
| København by | 472 | 794.128 | 59,4 |
| Københavns omegn | 295 | 548.370 | 53,8 |
| Nordsjælland | 219 | 463.942 | 47,2 |
| Bornholm | 8 | 39.583 | 20,2 |
| Østsjælland | 109 | 250.702 | 43,5 |
| Vest- og Sydsjælland | 173 | 586.657 | 29,5 |
| Fyn | 114 | 498.506 | 22,9 |
| Sydjylland | 159 | 724.599 | 21,9 |
| Østjylland | 229 | 897.129 | 25,5 |
| Vestjylland | 114 | 429.211 | 26,6 |
| Nordjylland | 112 | 589.936 | 19,0 |
| Total | 2.004 | 5.822.763 | 34,4 |

Note: 6 COVID-19 patienter har ikke adresse i Danmark.



Table 8. Antal dødsfald med COVID-19 infektion, vist på dødsdato.

| Dato | Antal dødsfald med COVID-19 infektion |
|--------------|--|
| 11-03-2020 | 1 |
| 12-03-2020 | 0 |
| 13-03-2020 | 0 |
| 14-03-2020 | 2 |
| 15-03-2020 | 1 |
| 16-03-2020 | 1 |
| 17-03-2020 | 1 |
| 18-03-2020 | 4 |
| 19-03-2020 | 6 |
| 20-03-2020 | 3 |
| 21-03-2020 | 3 |
| 22-03-2020 | 3 |
| 23-03-2020 | 7 |
| 24-03-2020 | 5 |
| 25-03-2020 | 7 |
| 26-03-2020 | 8 |
| Total | 52 |