



Ugentlige tendenser: covid-19 og andre luftvejsinfektioner

Uge 3 | 2022





Den epidemiologiske udvikling af covid-19 og andre luftvejsinfektioner i Danmark fra uge 2 til uge 3 2022

Udarbejdet den 18. januar 2022

Udgivet den 20. januar 2022



Indholdsfortegnelse

Sammendrag	3
Samlet vurdering	5
Nøgletal	6
Covid-19.....	6
Andre luftvejssygdomme	8
Tendenser - covid-19	9
Regionale forskelle	9
Aldersincidens	10
Nyindlagte	11
Sars-CoV-2-varianter.....	15
Gennembrudsinfektioner	19
Hospitalsudbrud	22
Plejehjem	22
Skoleudbrud	23
Særlige personalegrupper	23
Turister og rejsende	25
Spildevand	26
Datagrundlag	28
Covid-19.....	28
Links	32



Sammendrag

- Antallet af nye tilfælde med covid-19 er steget med 35% fra uge 1 til uge 2 svarende til, at incidensen er steget til 2.937 tilfælde per 100.000 indbyggere. Positivprocenten er steget fra 13,9% i uge 1 til 18,2% i uge 2. Der ses en stigning i antallet af PCR-test og antigenest.
- Incidensen og positivprocenten er fortsat højest i Region Hovedstaden (3.492 per 100.000 indbyggere og 22,5%), den næsthøjeste incidens og positivprocent ses i Region Midtjylland (2.815 per 100.000 indbyggere og 17,7%). Incidensen og positivprocenten er steget fra uge 1 til uge 2 i alle regioner.
- På landsplan er incidensen nu højest blandt de 12-15-årige efterfulgt af de 6-11-årige og de 3-5-årige.
- Ved udgangen af uge 2 har 80,2% af befolkningen færdiggjort primært vaccinationsforløb, og andelen af befolkningen, der er revaccineret er steget til 57,6%.
- Generelt er incidensen for uvaccinerede personer > 12 år og personer > 12 år vaccineret med 2. stik nu på niveau med hinanden, og ligger begge på et højere niveau end incidensen blandt personer > 12 år, der er revaccineret.
- Antallet af nye indlæggelser med covid-19 er steget til 1.302 i uge 2 (1.123 i uge 1). Der er 66 indlæggelser per 100.000 blandt alle uvaccinerede > 12 år sammenlignet med 23 indlæggelser per 100.000 blandt vaccinerede med forventet fuld effekt af primært vaccinationsforløb > 12 år, og 17 indlæggelser per 100.000 blandt vaccinerede med forventet fuld effekt af revaccination > 12 år, selvom gruppen af revaccinerede generelt er ældre end gruppen, der kun har et primært vaccinationsforløb.
- Der ses et lille fald i andelen af nyindlæggelser blandt personer indlagt på grund af en covid-19 diagnose, som nu ligger på 65% i uge 52 sammenlignet med 70% i uge 51.
- For de 0-59-årige er andelen indlagt med en covid-19-diagnose faldet til 57,6 % i uge 52 sammenlignet med 60,3% i uge 51. For de 60+-årige er andelen indlagt med en covid-19-diagnose faldet til 79,4 % i uge 52 sammenlignet med 82,5% i uge 51.
- For perioden 1. juni 2020 frem til 2. januar 2022 er der set en stigning i andelen af covid-19-relaterede indlæggelser på psykiatriske afdelinger fra 0,8% til 1,2%. Størstedelen af disse indlæggelser er omfattet af diagnosen "Anden diagnose", svarende til 8,6%. Andelen af indlagte på psykiatriske afdelinger steg til 11,6% i



perioden 1.december 2021 til 2. januar 2022 blandt indlagte med en anden diagnose.

- Antallet af nye indlæggelser er steget blandt de 0-9-årige, 10-19-årige, 20-29-årige og de 30-39-årige. De 30-39-årige er fortsat den aldersgruppe, der udgør den største andel blandt de nyindlagte efterfulgt af de 0-9-årige i uge 2. Der ses et fald i antallet af nye indlæggelser blandt de 60-79-årige og de 90+-årige.
- Der er indrapporteret 31 hospitalsudbrud i uge 2 sammenlignet med 45 i ugen før.
- Antallet af covid-19-relaterede dødsfald er stabil fra 97 i uge 1 til 96 i uge 2.
- Der er set en betydelig overdødelighed i Danmark i løbet af de seneste uger, særligt blandt de 75+-årige. Ligeledes ses i mange europæiske lande en markant overdødelighed, ikke kun i de ældre aldersgrupper, men også blandt personer i alderen 15-64 år.
- Smitten blandt plejehjemsbeboere er faldet fra 636 tilfælde i uge 1 til 609 i uge 2. Der var 32 covid-19-relaterede dødsfald blandt beboere på plejehjem i uge 2 sammenlignet med 33 i uge 1.
- Smitte blandt ansatte i alle særlige personalegrupper er stigende fra uge 1 til uge 2. Særligt blandt ansatte på institutioner ses en høj incidens (7.277 per 100.000).
- Omikronvarianten vurderes per 15. januar 2022 at udgøre 97% af alle nye daglige tilfælde og har siden medio december været den dominerende variant. Link til [Statusopgørelser for variant-PCR-testresultater](#).
- BA.1 og BA.2 er undervarianter af Omikron. Der ses en kraftig tilvækst i andelen af BA.2 blandt alle varianter i Danmark henover de seneste uger og siden uge 52 et fald i andelen af BA.1.
- Andelen af indlagte, der har fået påvist omikron, udgjorde i uge 2 96% blandt 31% af de indlagte, som SSI foreløbigt har variant-prøvesvar for (både helgenomsekventering og variant-PCR). Dette er en stigning fra uge 1, hvor der var 86% af de indlagte, der havde omikron blandt de 40% af de indlagte med variant-prøvesvar. Andelen af intensiv indlagte med omikron udgjorde i uge 2 ca. 80% blandt 40% af de indlagte, som SSI har adgang til et variant-prøvesvar på. Dette er en stigning fra uge 1, hvor 43% havde omikron blandt de 41% af tilfældene, der havde et variant-prøvesvar.
- I uge 2 ses en stabiliseret SARS-CoV-2 koncentration i spildevandet på nationalt niveau.



- Der er registreret 17 spildevandssignaler på stigende smitte, alle i kategori 3. Der er således ingen kategori fire eller fem signaler i denne uge. Kategori fire og fem er de kategorier med de mest tydelige signaler med bedste datakvalitet og højeste stigningstakt.
- For RS-virus er smitteforekomsten fortsat faldende. Der ses fortsat en lav forekomst af influenza.

Samlet vurdering

Epidemien er fortsat i vækst, hvilket afspejles i stigende incidens. Væksten i smittetalene ses på tværs af landet. De højeste vækstrater ses i Region Midtjylland (+41,5%) og Region Syddanmark (+ 41,5%). Der ses en mindre stigning i antallet af nye indlæggelser i uge 2, men et markant fald i antallet af indlagte på intensiv i uge 2 sammenlignet med uge 1. Der ses en stabilisering i antallet af covid-19-relaterede dødsfald til 96 i uge 2. Smitten er steget kraftigt blandt de 12-15-årige, der nu har den højeste smitteforekomst efterfulgt af de 3-5-årige og de 16-19-årige.

Generelt ses en stigende andel af indlæggelserne med en positiv SARS-CoV-2-prøve, som er pga. en anden diagnose end covid-19, hvilket vurderes også at kunne forklare stigningen i antallet af nyindlæggelser i de yngre aldersgrupper. Til gengæld ses et fald i nyindlæggelser i de ældre aldersgrupper.

Risikoen for infektion er 2,4 gange højere blandt de uvaccinerede > 12 år sammenlignet med vaccinerede med fuld effekt af revaccination, hvor risikoen for infektion blandt uvaccinerede > 12 år sammenlignet med vaccinerede med fuld effekt efter primært vaccinationsforløb > 12 år er på niveau med hinanden i uge 2. Risikoen for sygdomsforløb med behov for indlæggelse var i uge 2 2,9-3,9 gange højere for uvaccinerede > 12 år sammenlignet med hhv. vaccinerede > 12 år med fuld effekt efter primært vaccinationsløb og revaccination.

Antallet af nye tilfælde blandt plejehjemsbeboere ser ud til at være stabiliseret, og antallet af covid-19-relaterede dødsfald blandt plejehjemsbeboere er i uge 2 på niveau med uge 1.

Overordnet er der omfattende samfundssmitte og tegn på vækst i epidemien, der dog kun har medført en lille stigning i indlæggelser og desuden er der sket et fald i antallet af indlagte på intensiv afdelinger. Der ses dermed fortsat ikke tegn på, at de meget høje smittetal giver anledning til markante stigninger i indlæggelserne. Den udbredte samfundssmitte medfører et fald i andelen af indlæggelser, som vurderes at være med en covid-19-diagnose. Epidemien drives af omikronvarianten, og faldet i indlæggelser på intensiv vurderes at være relateret til en mindre alvorlighed af omikron relativt til deltavarianten. Der ses fortsat en markant forskel i risikoen for at blive indlagt blandt uvaccinerede og vaccinerede.

Til sidst i denne rapport er datagrundlag beskrevet.



Nøgletal

Covid-19

Table 1. Covid-19: nøgletal og trends, fordelt på uge, 2021/2022

Covid-19	2021/2022						Trend uge
	49	50	51	52	1	2	
Incidens pr. 100.000 indbyggere	817	1.223	1.316	2.054	2.180	2.937	
Incidens pr. 100.000 med forventet fuld effekt af primært vaccinationsforløb* (+12-årige)	716	1.324	1.625	2.431	3.143	4.090	
Incidens pr. 100.000 med forventet fuld effekt af revaccination* (+12-årige)	225	394	582	1.578	1.260	1.707	
Incidens pr. 100.000 uvaccinerede* (+12-årige)	1.521	1.805	1.759	2.925	3.458	4.071	
R (nysmittede)	1,1	1,2	1,1	0,9	1,0	1,2	
Antal test udført (PCR)	1.393.168	1.482.085	1.256.325	1.109.507	1.279.243	1.335.845	
Bekræftede tilfælde (PCR)	47.749	71.408	76.874	119.981	127.347	172.105	
Andel PCR-bekræftede omikron tilfælde	18,1	50,0	74,4	93,6	95,4	97,3	
Andel bekræftede tilfælde med forventet fuld effekt af primært vaccinationsforløb (%)	53,9	63,0	68,0	58,8	52,4	41,6	
Andel bekræftede tilfælde med forventet fuld effekt af revaccination (%)	2,8	4,4	7,4	17,0	20,5	24,5	
Positivprocent (PCR)	4,7	6,6	7,9	14,4	13,9	18,2	
Antal test udført (antigen)	1.582.878	1.691.374	1.484.803	1.417.409	1.541.689	1.597.518	
Bekræftede tilfælde (antigen, PCR bekræftet)**	14.162	23.521	26.210	31.548	30.988	-	
Positivprocent (antigen)	0,9	1,4	1,8	2,2	2,0	-	

Note til tabel: Kontakttallet og positivprocenten i denne tabel er udelukkende beregnet på baggrund af PCR tests fra offentligt regi.

Bemærk, at vaccinerede børn i alderen 5-11 år endnu ikke indgår med vaccinationsstatus i data af GDPR hensyn.

* Populationen for udregning af incidenser er beskrevet i datagrundlaget under punktet "Gennembrudsinfektioner".

** Inkluderer kun personer, som har en konfirmatorisk positiv PCR test. Det er ikke muligt at udregne for indeværende uge, da data opgøres med tre dages forsinkelse.



Tabel 2. Covid-19: nøgletal og trends for hospitalsindlagte og døde, fordelt på uge, 2021/2022

Covid-19	2021/2022						Trend uge
	49	50	51	52	1	2	49-2
Nye hospitalsindlagte	675	785	833	1.140	1.123	1.302	
Andel nye hospitalsindlagte med forventet fuld effekt af primært vaccinationsforløb (%)	51,4	46,6	41,9	39,6	34,9	30,0	
Andel nye hospitalsindlagte med forventet fuld effekt af revaccination (%)	9,0	12,6	14,9	24,0	28,7	31,3	
Nye hospitalsindlagte pr. 100.000 uvaccinerede* (+12-årige)	42	50	59	60	60	66	
Nye hospitalsindlagte pr. 100.000 med forventet fuld effekt af primært vaccinationsforløb* (+12-årige)	10	11	11	16	19	23	
Nye hospitalsindlagte pr. 100.000 med forventet fuld effekt af revaccination* (+12-årige)	10	13	13	21	16	17	
Antal indlagte mandag morgen	480	581	608	770	777	802	
Antal indlagte på intensiv mandag morgen	64	66	70	73	74	52	
Antal døde	64	69	78	63	97	96	

* Populationen for udregning af incidenser er beskrevet i datagrundlaget under punktet "Gennembrudsinfektioner".

Tabel 3. Covid-19: nøgletal og trends for vaccinationstilslutning, fordelt på uge, 2021/2022

Covid-19	2021/2022						Trend uge
	49	50	51	52	1	2	49-2
Antal personer som har påbegyndt vaccination	4.676.058	4.764.101	4.792.287	4.811.344	4.828.403	4.838.159	
Påbegyndt vaccination (%)	79,6	81,1	81,6	81,9	82,2	82,4	
Antal personer med færdiggjort primært vaccinationsforløb	4.496.443	4.523.602	4.549.740	4.597.275	4.670.264	4.709.594	
Primært vaccinationsforløb (%)	76,6	77,0	77,5	78,3	79,5	80,2	
Antal personer som har modtaget første revaccination	1.312.614	2.161.840	2.597.446	2.903.458	3.176.217	3.382.254	
Revaccination (%)	22,4	36,8	44,2	49,4	54,1	57,6	

Note til tabel: Data opgjort tirsdag i den efterfølgende uge.



Andre luftvejssygdomme

Data opdateres bagudrettet.

Tabel 4. Respiratorisk Syncytial-virus (RSV): nøgletal og trends

RSV	2021/2022 uge						Trend uge 49-2
	49	50	51	52	1	2	
Incidens pr. 100.000 indbyggere	2,0	1,6	1,4	0,8	0,8	0,4	
Antal personer testet	3.261	3.257	2.946	2.908	3.050	2.683	
Positivprocent	3,6	2,9	2,7	1,7	1,4	0,9	
Antal nyindlagte*	66	53	39	27	19	12	

* Data for "Antal nyindlagte" foreligger ikke for uge 1, hvorfor de foregående uger ikke er opdateret.

Tabel 5. Influenza: nøgletal og trends*

Influenza	2021/2022 uge						Trend uge 49-2
	49	50	51	52	1	2	
Incidens pr. 100.000 indbyggere	0,6	0,8	0,8	0,9	0,7	0,6	
Antal personer testet	8.162	8.501	8.133	8.118	8.395	7.480	
Positivprocent	0,4	0,5	0,5	0,6	0,5	0,5	
Antal nyindlagte**	8	11	11	13	5	3	

* Børn mellem 2 og 6 år, som har modtaget den levende svækkede vaccine, og som tester positive for influenza A eller B inden for 14 dage efter vaccination, tæller ikke som positive influenzatilfælde.

** Data for "Antal nyindlagte" foreligger ikke for uge 1, hvorfor de foregående uger ikke er opdateret.



Tendenser - covid-19

I dette afsnit vises mere detaljerede grafer og tabeller til illustration af udviklingen af covid-19 i de seneste seks uger.

For øvrige luftvejsinfektioner henvises til [SSI's hjemmeside](#) under sygdomsovervågning.

Regionale forskelle

Tablet 6. Covid-19: nøgletal og trends for regioner, fordelt på uge, 2021/2022

Covid-19	Region	2021/2022 uge						Trend uge 49-2
		49	50	51	52	1	2	
Incidens pr. 100.000 indbyggere	Hovedstaden	1160	1.880	1.939	2.675	2.657	3.492	
	Midtjylland	653	925	1.059	1.733	1.990	2.815	
	Nordjylland	562	755	867	1.863	1.905	2.432	
	Sjælland	811	1.148	1.221	1.930	2.005	2.606	
	Syddanmark	587	800	888	1.577	1.856	2.626	
Positivprocent	Hovedstaden	6,3	2,2	11,1	18,2	17,5	22,5	
	Midtjylland	4,0	1,0	6,7	12,8	13,2	17,7	
	Nordjylland	3,9	1,0	6,3	14,5	13,1	16,4	
	Sjælland	4,6	1,4	7,4	13,9	13,3	16,6	
	Syddanmark	3,1	0,9	5,1	10,6	10,7	14,7	
R (nysmittede)	Hovedstaden	1,2	1,0	1,0	0,8	1,0	1,2	
	Midtjylland	1,2	1,0	1,2	1,0	1,0	1,3	
	Nordjylland	1,2	0,8	1,1	0,9	1,0	1,2	
	Sjælland	1,0	1,1	1,0	0,9	0,9	1,1	
	Syddanmark	1,1	0,9	1,2	1,0	0,9	1,2	
Antal nyindlagte	Hovedstaden	332	38	415	557	540	566	
	Midtjylland	80	10	117	152	150	208	
	Nordjylland	40	5	46	71	82	102	
	Sjælland	117	14	157	208	206	247	
	Syddanmark	99	16	89	135	131	164	
	Ukendt region	7	2	9	17	14	15	

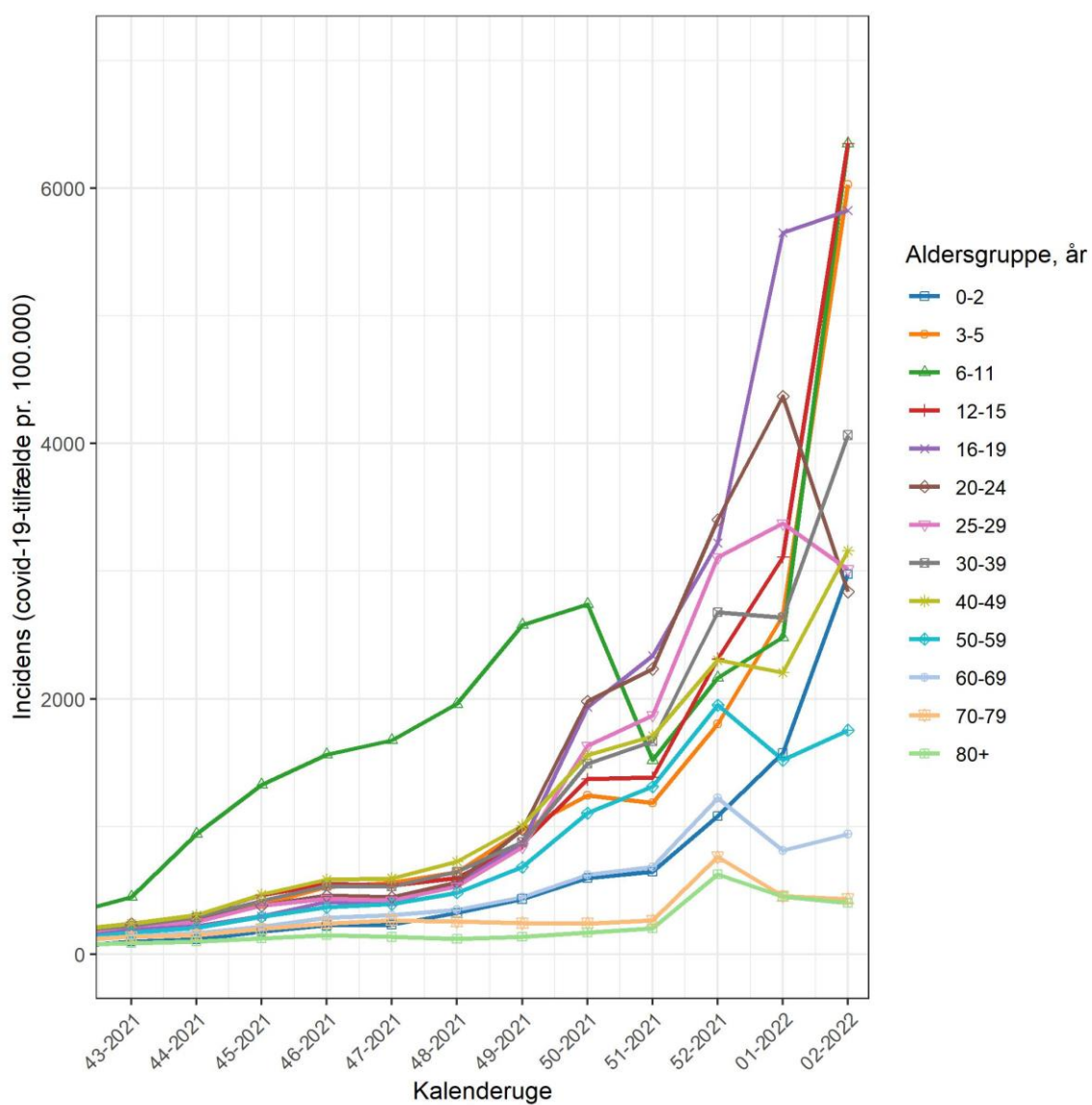


Aldersincidens

Data opdateres bagudrettet.

Se også tilfælde fordelt på alder SSI's [regionale dashboard](#).

Figur 1. Covid-19: aldersspecifik incidens per 100.000 indbygger

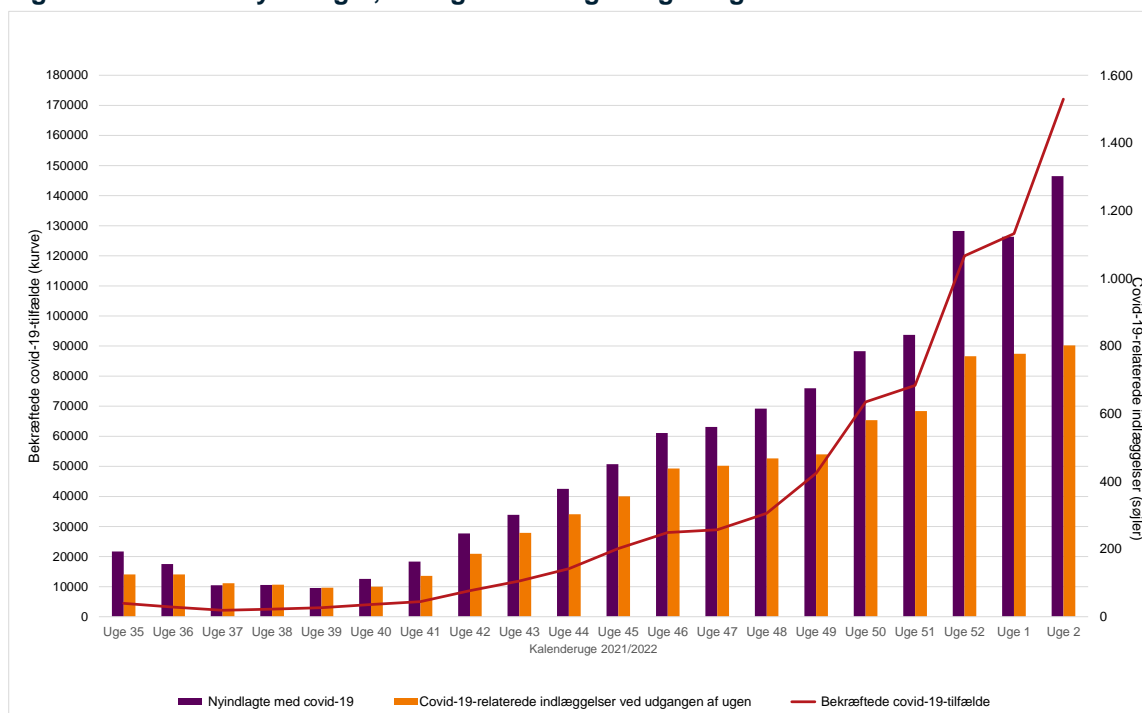




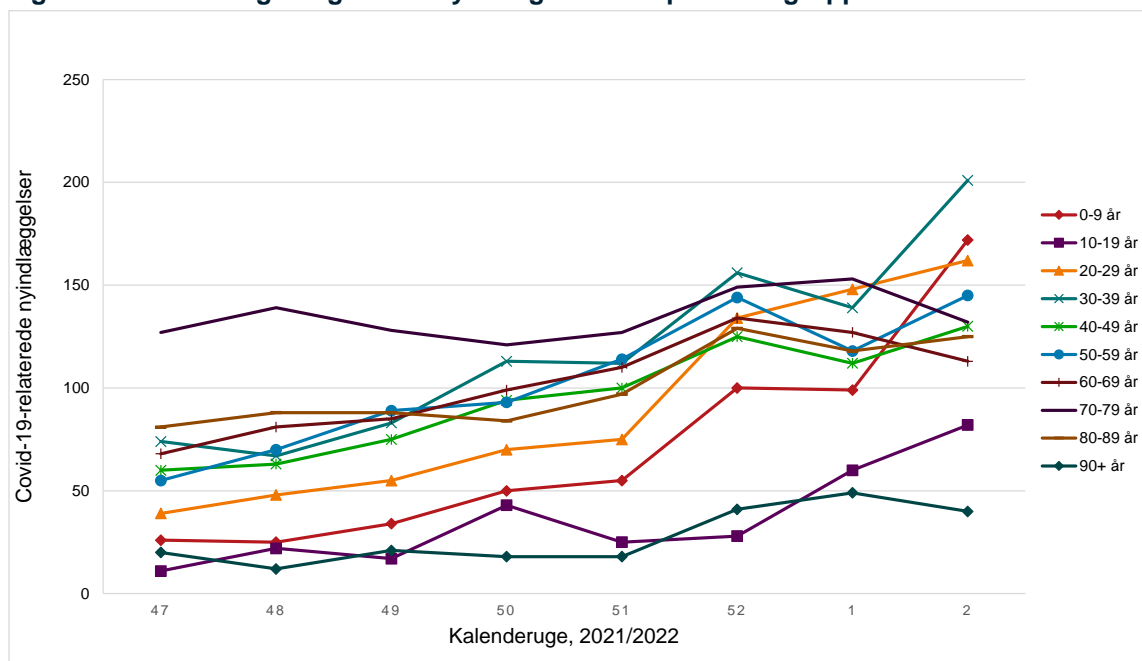
Nyindlagte

Se også aldersfordelingskurver over nyindlagte på SSI's [regionale dashboard](#).

Figur 2. Covid-19: nyindlagte, indlagte mandag morgen og bekræftede tilfælde

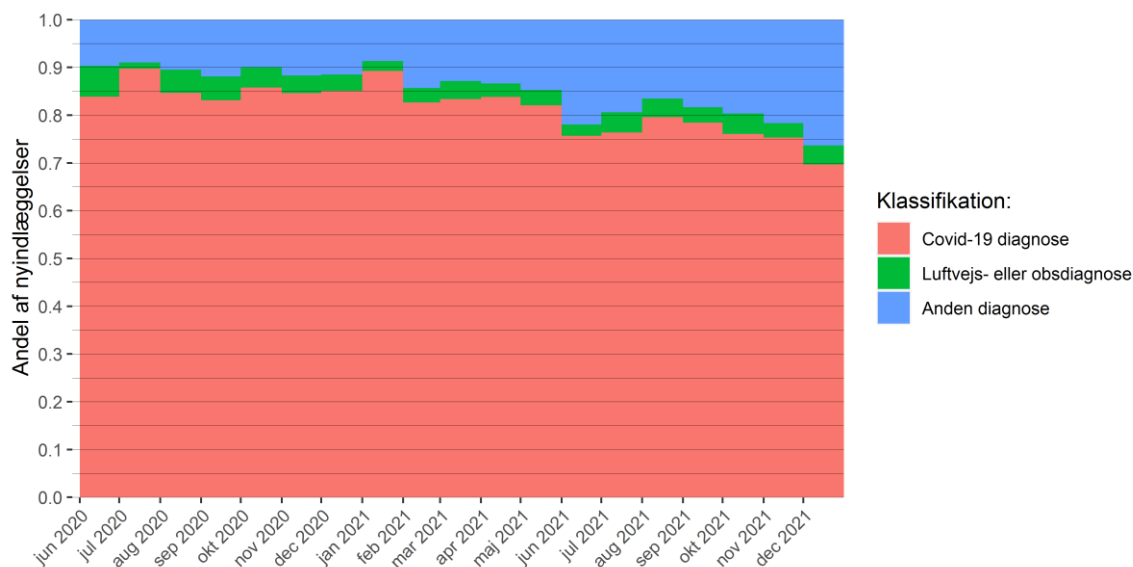


Figur 3. Covid-19: ugentlige antal nyindlagte fordelt på aldersgrupper





Figur 4. Covid-19: Andelen af nye indlæggelser med en covid-19 diagnose (rød), med luftvejs- eller obs covid-19-diagnose (grøn), og med anden diagnose (blå), 1. juni 2020 til 2. januar 2022.

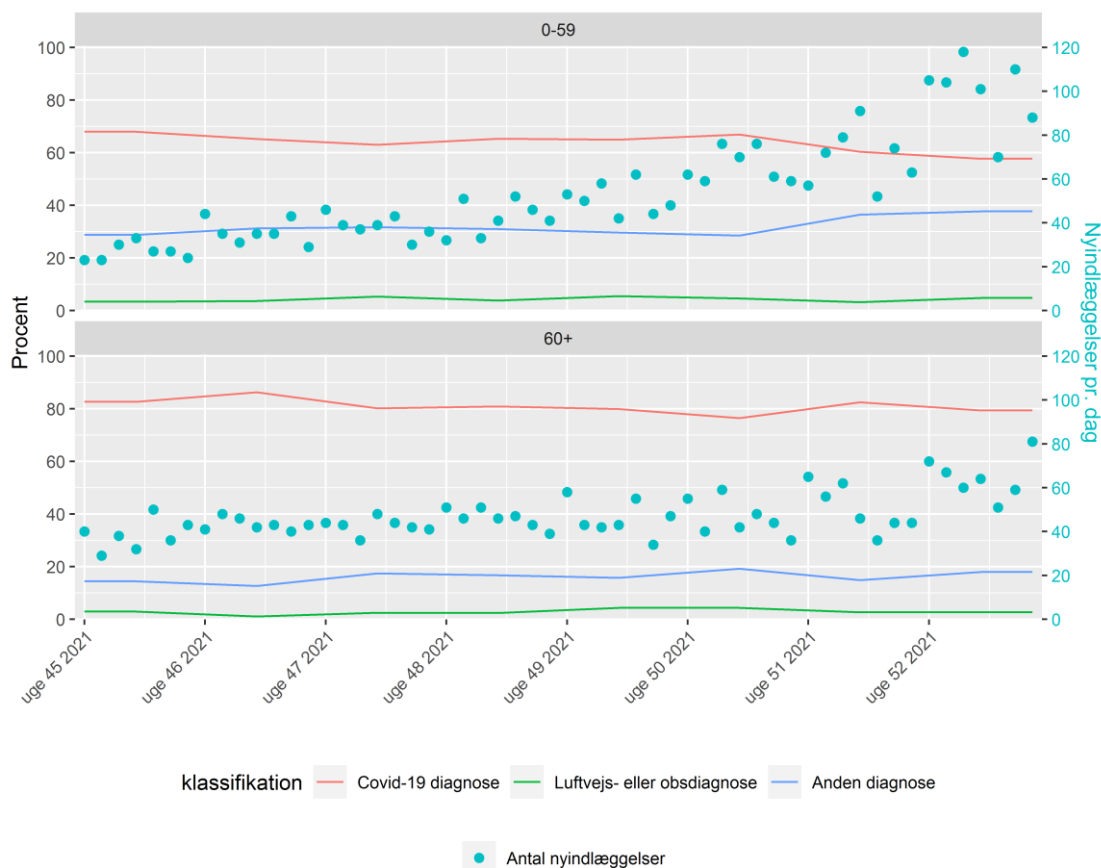


Tabel 7. Covid-19: Andelen af nye indlæggelser med en covid-19 diagnose, med luftvejs- eller obs-covid-19 diagnose, og med anden diagnose, Uge 47-52, 2021.

Diagnose	2021						Trend
	Uge 47	Uge 48	Uge 49	Uge 50	Uge 51	Uge 52	
Covid-19-diagnose	74%	74%	71%	71%	70%	65%	
Luftvejs- eller obsdiagnose	4%	3%	3%	4%	4%	4%	
Anden diagnose	25%	23%	24%	25%	27%	31%	



Figur 5. Covid-19: Andelen af nye indlæggelser med en covid-19 diagnose, med luftvejs- eller obs covid-19-diagnose, og med anden diagnose fordelt på aldersgrupperne 0-59 årige og 60+ årige



Note: De turkis prikker viser antal nyindlagte med covid-19 per dag og den røde linje angiver andelen af disse, der er indlagte pga. covid-19. Data er opgjort til og med den 19. december 2021, grundet opgørelsesmetoder af data fra Landspatientregisteret, så det er fortsat delta-varianten, der dominerer indlæggelserne. Data opgøres mandag i den pågældende uge.



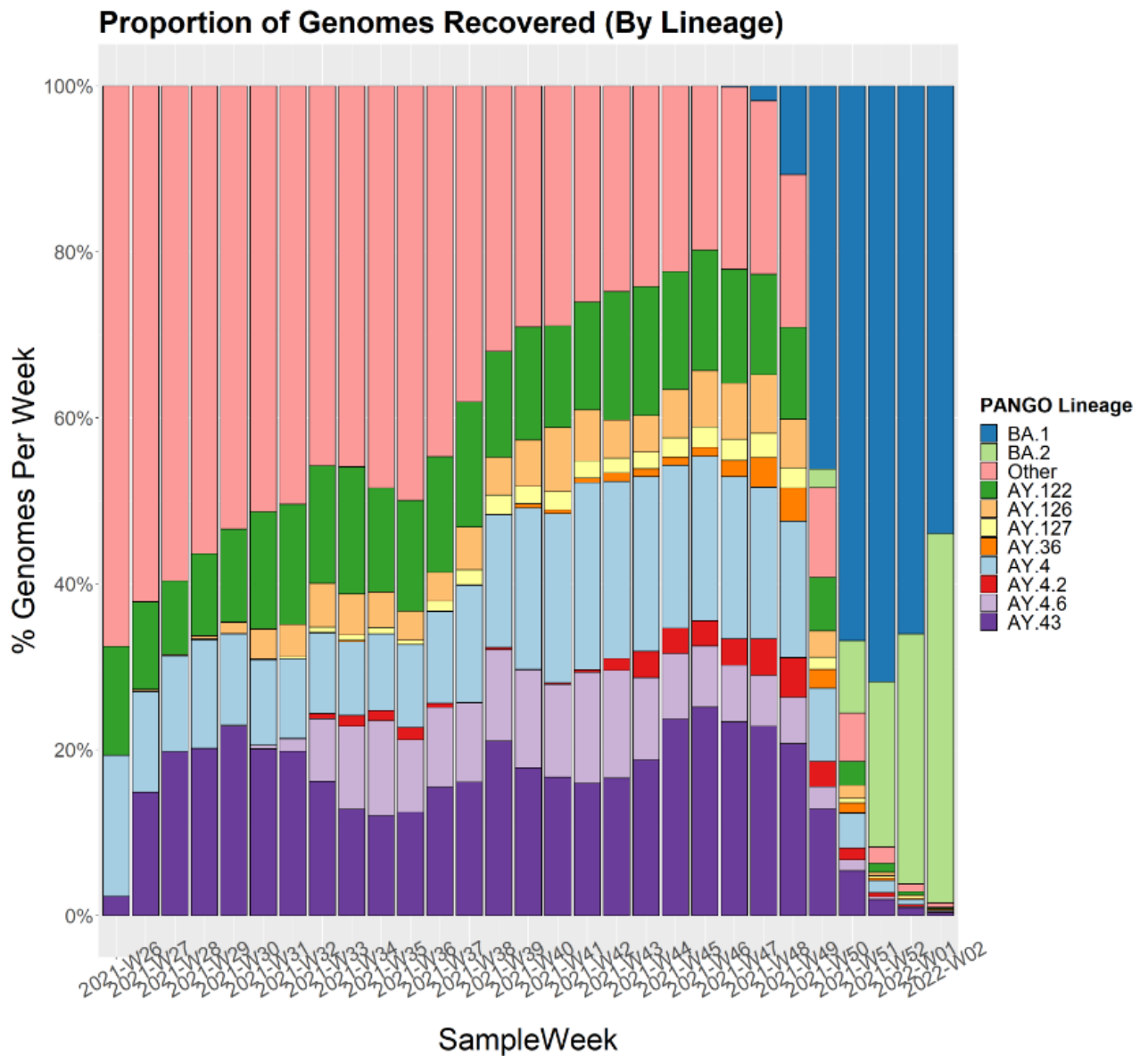
Tabel 8. Covid-19: Andelen af nye indlæggelser med en covid-19 diagnose, med luftvejs- eller obs covid-19-diagnose, og med anden diagnose fordelt på aldersgrupperne 0-59 årige og 60+ årige

Diagnose/aldersgrupper	2021						Trend
	47	48	49	50	51	52	
0-59-årige							
Covid-19-diagnose	63	65,3	64,9	66,9	60,3	57,6	
Luftvejs- eller obsdiagnose	5,3	3,8	5,5	4,6	3,2	4,7	
Anden diagnose	31,7	30,9	29,6	28,5	36,5	37,6	
60+-årige							
Covid-19-diagnose	80,1	80,9	79,9	76,4	82,5	79,4	
Luftvejs- eller obsdiagnose	2,4	2,4	4,3	4,4	2,6	2,6	
Anden diagnose	17,4	16,8	15,8	19,2	14,9	18	



Sars-CoV-2-varianter

Figur 6. Covid-19: De 10 hyppigst observerede (sub)varianter ud fra WGS data





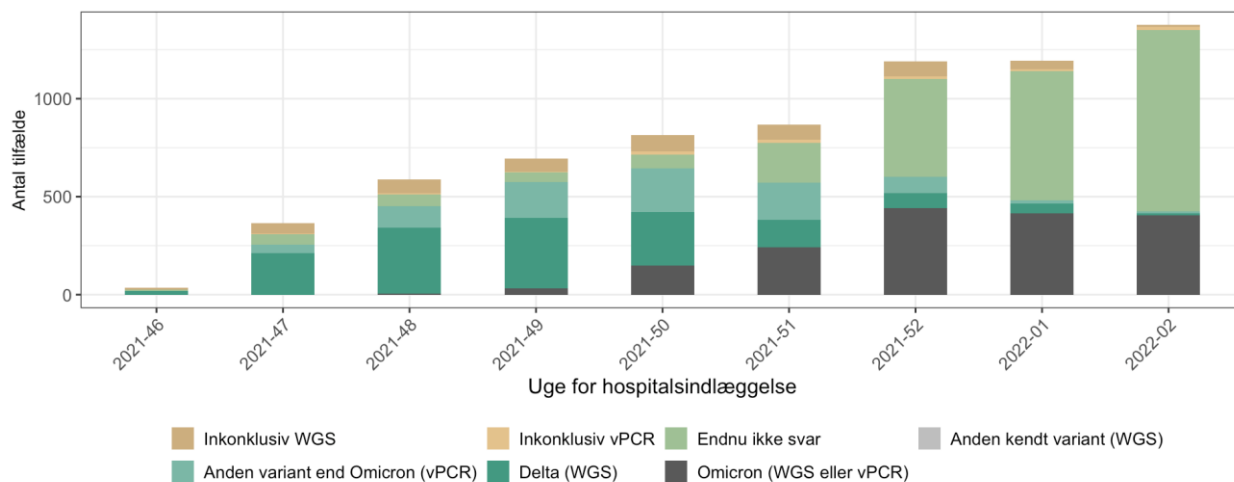
Tabel 9. Covid-19: De 20 hyppigst observerede (sub)varianter ud fra WGS data de seneste 4 uger, 2021/2022.

De 20 hyppigst observerede (sub)varianter ud fra WGS data de seneste 4 uger					
Lineage	WHO	51	52	1	2
BA.1	Omicron	3501 (69%)	7724 (72%)	5747 (66%)	812 (54%)
BA.2	Omicron	459 (9%)	2140 (20%)	2620 (30%)	669 (45%)
AY.43	Delta	282 (6%)	210 (2%)	82 (1%)	5 (0%)
AY.4	Delta	221 (4%)	156 (1%)	53 (1%)	2 (0%)
AY.122	Delta	151 (3%)	119 (1%)	40 (0%)	2 (0%)
AY.4.2	Delta	74 (1%)	54 (1%)	22 (0%)	2 (0%)
AY.126	Delta	83 (2%)	40 (0%)	15 (0%)	0 (0%)
AY.127	Delta	29 (1%)	31 (0%)	15 (0%)	2 (0%)
AY.36	Delta	64 (1%)	34 (0%)	13 (0%)	2 (0%)
AY.4.6	Delta	69 (1%)	33 (0%)	10 (0%)	0 (0%)
B.1.1.529	Omicron	2 (0%)	5 (0%)	9 (0%)	5 (0%)
AY.111	Delta	30 (1%)	21 (0%)	7 (0%)	0 (0%)
AY.46.6	Delta	7 (0%)	19 (0%)	7 (0%)	0 (0%)
B.1.617.2	Delta	26 (1%)	15 (0%)	7 (0%)	0 (0%)
AY.33	Delta	52 (1%)	22 (0%)	6 (0%)	1 (0%)
AY.39	Delta	21 (0%)	14 (0%)	6 (0%)	0 (0%)
AY.121	Delta	14 (0%)	11 (0%)	4 (0%)	0 (0%)
AY.4.5	Delta	12 (0%)	6 (0%)	4 (0%)	0 (0%)
AY.4.4	Delta	6 (0%)	6 (0%)	3 (0%)	0 (0%)
AY.9.2	Delta	6 (0%)	4 (0%)	3 (0%)	0 (0%)
Total		5236	10753	8698	1504

Obs: Antal varianter kan ændre sig når flere prøver bliver sekventeret og inkluderet i tabellen. Den seneste uges tal er ufuldstændig og skal tolkes med forbehold.



Figur 7. Covid-19: Nyindlagte per uge fordelt på variant-type



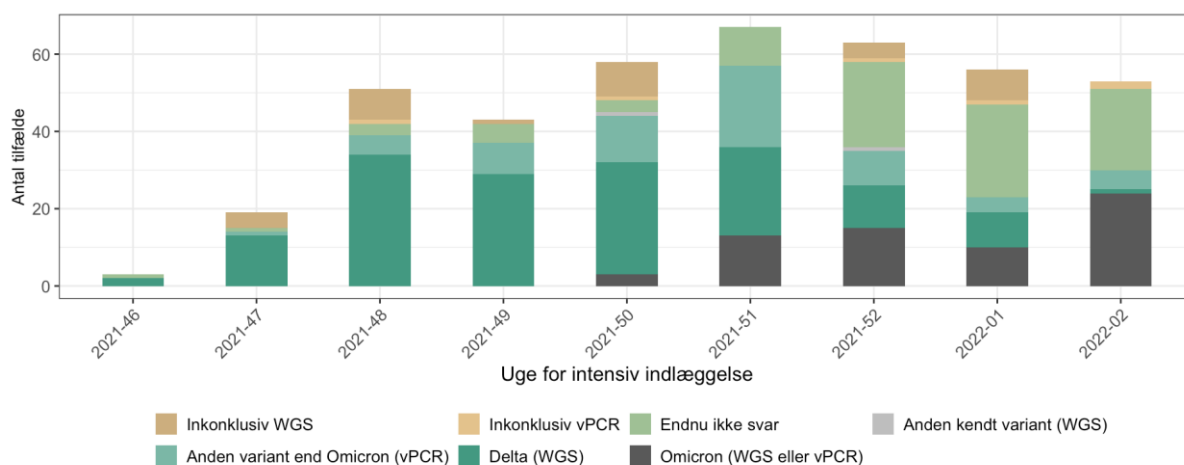
Tabel 10. Covid-19: Nyindlagte per uge – andel med kendt variantsvar

Uge for hospitalsindlæggelse	2021/2022		
	Uge total	Kendt blandt total (andel)	Omikron blandt kendt (andel)
46	37	20 (54%)	<5 (-)
47	364	255 (70%)	<5 (-)
48	587	453 (77%)	7 (2%)
49	693	575 (83%)	33 (6%)
50	816	644 (79%)	150 (23%)
51	866	571 (66%)	243 (43%)
52	1192	601 (50%)	442 (74%)
1	1195	483 (40%)	414 (86%)
2	1376	424 (31%)	406 (96%)

Der vil være forsinkelse på svar på variant-PCR og helgenomsekventering, hvorfor der sker løbende registrering over de seneste uger. Der skal derfor tages forbehold for særligt de seneste uger. Samtidig indrapporteres der forskelligt ift. negative svar af variant-PCR, herunder hvis der er tale om delta-variant.



Figur 8. Covid-19: Nyindlagte på intensiv per uge fordelt på varianttype



Tabel 11. Covid-19: Nyindlagte på intensiv per uge - andel med kendt variantsvar

Uge for intensiv-indlæggelse	2021/2022		
	Uge total	Kendt blandt total (andel %)	Omikron blandt kendt (andel %)
46	<5	<5 (-)	<5 (-)
47	19	14 (74%)	<5 (-)
48	51	39 (76%)	<5 (-)
49	43	37 (86%)	<5 (-)
50	58	45 (78%)	<5 (-)
51	67	57 (85%)	13 (23%)
52	63	36 (57%)	15 (42%)
1	56	23 (41%)	10 (43%)
2	53	12 (40%)	24 (80%)

Der vil være forsinkelse på svar på variant-PCR og helgenomsekventering, hvorfor der sker løbende registrering over de seneste uger. Der skal derfor tages forbehold for særligt de seneste uger. Samtidig indrapporteres der forskelligt ift. negative svar af variant-PCR, herunder hvis der er tale om delta-variant. Der skal derfor tages forbehold for, at delta-variant blandt indlagte (herunder på intensiv) kan være underrapporteret. Herved vil der være risiko for, at omikron blive overestimeret blandt indlæggelser, hvor der er indrapporteret svar på variant-PCR.

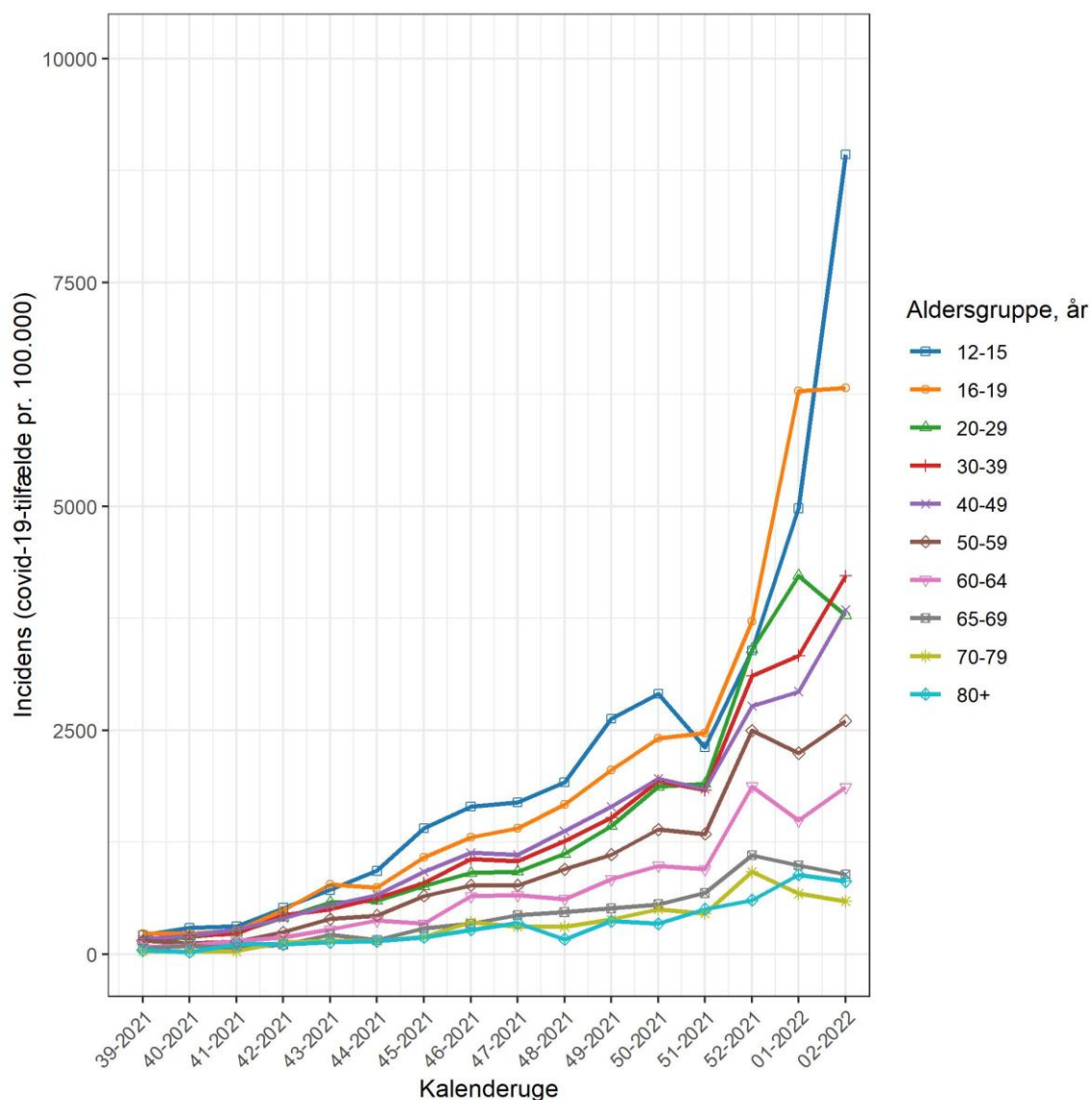


Gennembrudsinfektioner

Data opdateres bagudrettet for Figur 9 og Figur 10.

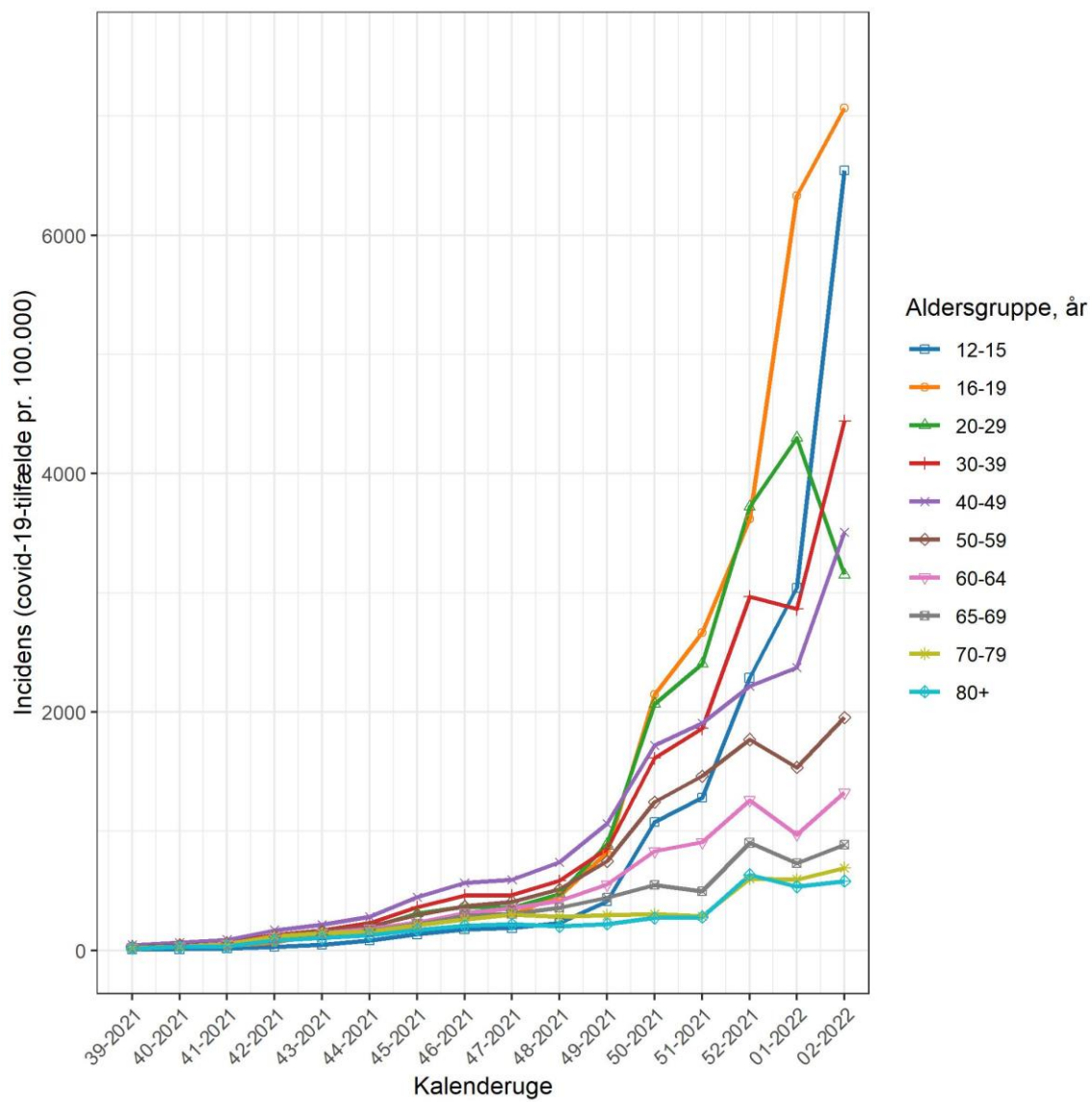
SSI's dashboard for covid-19-gennembrudsinfektioner opdateres dagligt, og på SSI's hjemmeside offentliggøres hver 14. dag en rapport for gennembrudsinfektioner.

Figur 9. Covid-19: incidens per 100.000 uvaccinerede (+12-årige)





Figur 10. Covid-19: incidens per 100.000 med forventet fuld effekt efter primær vaccination (+12-årige)





Tabel 12. Covid-19: antal og andel (%) nyindlagte der er færdigvaccinerede

Covid-19	2021/2022								
	Uge 52			Uge 1			Uge 2		
Alders-grupper	Antal nyindlagte*	Antal (andel %) nyindlagte, fuld effekt primært forløb**	Antal (andel %) nyindlagte, fuld effekt revaccination**	Antal nyindlagte*	Antal (andel %) nyindlagte, fuld effekt primært forløb**	Antal (andel %) nyindlagte, fuld effekt revaccination**	Antal nyindlagte*	Antal (andel %) nyindlagte, fuld effekt primært forløb**	Antal (andel %) nyindlagte, fuld effekt revaccination**
0-19	128	14 (11)	0-5 (-)	159	36 (23)	0-5 (-)	254	39 (15)	0-5 (-)
20-64	628	228 (36)	48 (8)	585	272 (47)	103 (18)	683	285 (42)	166 (24)
65+	384	93 (24)	132 (34)	379	84 (22)	216 (57)	365	66 (18)	236 (65)

Note til tabel: Antal under fem er diskretioneret.

* Populationen for udregning af antal er beskrevet i datagrundlaget under punktet "Populationer til beregning af incidens".

** Populationen for udregning af antal er beskrevet i datagrundlaget under punktet "Gennembrudsinfektioner".



Hospitalsudbrud

I uge 2 har 7 ud af 12 infektionshygiejniske enheder (4 regioner) givet tilbagemelding om nye og igangværende udbrud. De 7 infektionshygiejniske enheder kan berette om i alt 31 udbrud. To store udbrud involverer henholdsvis 36 og 68 smittede personale. Yderligere ni udbrud involverer mere end 10 smittede. De resterende 20 udbrud involverer 2-10 smittede, hvoraf 12 af udbrud kun involverer personale.

I uge 1 har 9 ud af 12 infektionshygiejniske enheder (4 regioner) givet tilbagemelding om nye og igangværende udbrud. De 9 infektionshygiejniske enheder kan berette om i alt 45 udbrud. To udbrud involverer henholdsvis 31 og 50 smittede personale. Yderligere 11 udbrud har mere end 10 smittede. De resterende 32 udbrud involverer 2-8 smittede, hvoraf 17 af udbruddene kun involverer personale.

I uge 52 har 6 ud af 12 infektionshygiejniske enheder (4 regioner) givet tilbagemelding om nye og igangværende udbrud. De 6 infektionshygiejniske enheder kan berette om i alt 11 udbrud. Fire udbrud involverer kun personale og har 4-10 smittede. Ét udbrud involverer 13 personale og 3 patienter og ét involverer 7 personale og 8 patienter. De resterende 5 udbrud involverer både patienter og personale og har 3-10 smittede.

Plejehjem

Tabel 13. Covid-19 på plejehjem

Covid-19, plejehjem	2021/2022 uge				
	50	51	52	1	2
Bekræftede tilfælde blandt beboere	130	190	596	636	609
Dødsfald blandt bekræftede tilfælde	8	11	12	33	32
Bekræftede tilfælde blandt beboere med forventet fuld effekt efter primært vaccinationsforløb	14	20	52	42	40
Bekræftede tilfælde blandt beboere med forventet fuld effekt efter revaccination	110	164	517	572	539
Plejehjem med bekræftede tilfælde	58	92	204	209	196



Skoleudbrud

Data opdateres bagudrettet.

Tabel 14. Covid-19: mulige udbrud på skoler*

Covid-19	2021/2022 uge				
	50	51	52	1	2
Antal skoler med nye mulige udbrud	528	464	468	263	126
Antal nye mulige udbrud per skoletrin					
indskoling	155	126	163	93	44
mellemtrin	156	138	180	109	49
udskoling	216	162	159	76	38
10. klasser	26	39	38	17	7
efterskole	63	70	28	7	0
Antal nye mulige udbrud regionalt					
Region Hovedstaden	103	51	49	34	18
Region Sjælland	92	81	86	48	19
Region Syddanmark	171	152	175	110	45
Region Midtjylland	171	177	165	74	40
Region Nordjylland	79	74	93	36	16
Antal nye mulige udbrud i hele landet	616	535	568	302	138

*Grundet efterregistrering kan antallet af mulige udbrud være underestimeret de seneste to uger.

Særlige personalegrupper

Data opdateres bagudrettet. De viste grupper kan ikke opdeles yderligere grundet persondatahensyn.

Til orientering har en del af tallene rettet sig i de foregående uger, fordi reinfektioner nu er medtaget i opgørelsen. Yderligere er tallene for uge 52 steget, fordi denne uge var underestimeret i sidste uges opgørelse.

Tabel 15. Covid-19: bekræftede tilfælde blandt ansatte i socialsektoren

Branche	Covid-19 2021/2022											
	Uge 52				Uge 1				Uge 2			
	Antal bekræftede tilfælde	Incidens per 100.000 i gruppen	Antal tilfælde med forventet fuld effekt af primært vaccinationsforløb	Andel af bekræftede tilfælde, %	Antal bekræftede tilfælde	Incidens per 100.000 i gruppen	Antal tilfælde med forventet fuld effekt af primært vaccinationsforløb	Andel af bekræftede tilfælde, %	Antal bekræftede tilfælde	Incidens per 100.000 i gruppen	Antal tilfælde med forventet fuld effekt af primært vaccinationsforløb	Andel af bekræftede tilfælde, %
Daginstitution, dagcentre, hjemmehjælp mv.	1.490	2.888	1.209	81	1.465	2.839	1.150	78	1.678	3.252	1.388	83
Plejhjem mv.	3.491	2.828	2.871	82	3.780	3.062	3.109	82	4.114	3.333	3.451	84
Social i alt	4.981	2.846	4.080	82	5.245	2.996	4.259	81	5.792	3.309	4.839	84



Tabel 16. Covid-19: bekræftede tilfælde blandt ansatte i sundhedssektoren

Covid-19 2021/2022												
Branche	Uge 52				Uge 1				Uge 2			
	Antal bekræftede tilfælde	Incidens per 100.000 i gruppen	Antal tilfælde med forventet fuld effekt af primært vaccinationsforløb	Andel af bekræftede tilfælde (%)	Antal bekræftede tilfælde	Incidens per 100.000 i gruppen	Antal tilfælde med forventet fuld effekt af primært vaccinationsforløb	Andel af bekræftede tilfælde (%)	Antal bekræftede tilfælde	Incidens per 100.000 i gruppen	Antal tilfælde med forventet fuld effekt af primært vaccinationsforløb	Andel af bekræftede tilfælde (%)
Sundhedsvæsen og øvrige	1.519	2.814	1.346	89	1.458	2.701	1.296	89	1.860	3.446	1.653	89
Hospitaler	3.124	2.516	2.877	92	2.986	2.404	2.738	92	4.029	3.244	3.736	93
Sundhed i alt	4.643	2.606	4.223	91	4.444	2.494	4.034	91	5.889	3.305	5.389	92

Tabel 17. Covid-19: bekræftede tilfælde blandt ansatte i institutioner

Covid-19 2021/2022												
Branche	Uge 52				Uge 1				Uge 2			
	Antal bekræftede tilfælde	Incidens per 100.000 i gruppen	Antal tilfælde med forventet fuld effekt af primært vaccinationsforløb	Andel af bekræftede tilfælde (%)	Antal bekræftede tilfælde	Incidens per 100.000 i gruppen	Antal tilfælde med forventet fuld effekt af primært vaccinationsforløb	Andel af bekræftede tilfælde (%)	Antal bekræftede tilfælde	Incidens per 100.000 i gruppen	Antal tilfælde med forventet fuld effekt af primært vaccinationsforløb	Andel af bekræftede tilfælde (%)
Institutioner*	2.733	3.302	2.400	88	3.824	4.620	3.393	89	6.023	7.277	5.440	90

* Aldersintegrerede institutioner, børnehaver, dagplejer, vuggestuer.

Tabel 18. Covid-19: bekræftede tilfælde blandt ansatte i undervisningssektoren

Covid-19 2021/2022												
Branche	Uge 52				Uge 1				Uge 2			
	Antal bekræftede tilfælde	Incidens per 100.000 i gruppen	Antal tilfælde med forventet fuld effekt af primært vaccinationsforløb	Andel af bekræftede tilfælde (%)	Antal bekræftede tilfælde	Incidens per 100.000 i gruppen	Antal tilfælde med forventet fuld effekt af primært vaccinationsforløb	Andel af bekræftede tilfælde (%)	Antal bekræftede tilfælde	Incidens per 100.000 i gruppen	Antal tilfælde med forventet fuld effekt af primært vaccinationsforløb	Andel af bekræftede tilfælde (%)
Grundskole	3.136	2.726	2.852	91	3.101	2.696	2.820	91	5.374	4.672	4.918	92
Gymnasier og erhvervsfaglige skoler	855	2.250	811	95	743	1.955	689	93	1.297	3.413	1.225	94



Turister og rejsende

Data opdateres bagudrettet i Tabel.

Tabel 19. Covid-19: bekræftede tilfælde blandt rejsende

Covid-19	2021/2022 uge					
	49	50	51	52	1	2
Antal smittede med rejseaktivitet	557	1.129	1.404	2.848	2.615	751
Andel smittede med rejseaktivitet ud af alle nye tilfælde (%)	1,2	1,5	1,8	2,4	2,1	0,4

Note til tabel: Data om udlandsophold er baseret på data fra interviewspørgsmål fra STPS vedr. rejseaktivitet inden for 14 dage af positiv test.

I uge 2 ses flest smittetilfælde hos rejsende fra Spanien (111) dernæst Sverige (110) og Norge (83).

Tabel 20. Covid-19: bekræftede tilfælde blandt turister

Covid-19	2021/2022 uge					
	49	50	51	52	1	2
Turister og personer uden cpr-nummer, antal testede	8.117	10.637	9.191	12.197	10.078	6.939
Turister og personer uden cpr-nummer, bekræftede tilfælde	331	555	821	1.487	1.302	1.150
Turister og personer uden cpr-nummer, positivprocent	4,1	5,2	8,9	12,2	12,9	16,6

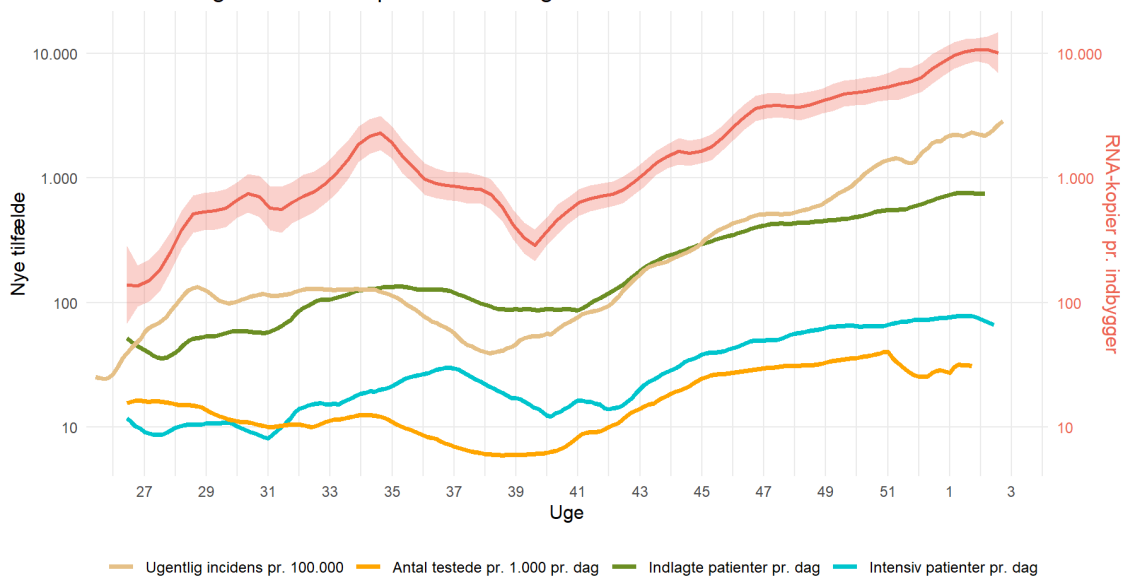


Spildevand

På SSI's hjemmeside over overvågning af SARS-CoV-2 kan du læse mere om [spildevandsmålinger](#).

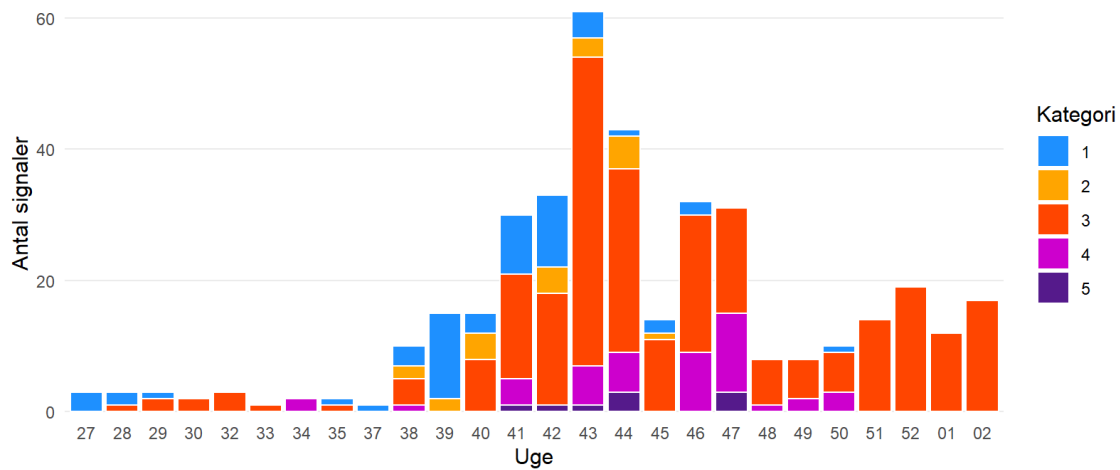
Figur 12. Covid-19: incidens og resultater fra spildevandsmålinger, 2021/2022

Covid-19 incidens og resultater fra spildevandsmålinger





Figur 13. Covid-19: signalkategorier fra spildevandsmålinger, 2021/2022





Datagrundlag

Covid-19

Denne rapport er baseret på PCR-bekræftede tilfælde.

Data for den seneste uge trækkes på udarbejdsdatoen. Data opdateres ikke bagudrettet med mindre andet er angivet. Data for positive PCR-tests er opgjort på prøvedato, og derfor kan der være nogle prøver fra den seneste uge, der endnu ikke er indkommet svar for. Det vurderes imidlertid at data er tilstrækkeligt til at vurdere tendenser og signaler. Det vurderes også at bagudrettede ændringer i data er små og er ubetydelige ift. konklusionerne i rapporten.

Positivprocenten er udregnet således at en person kun kan bidrage med én negativ test per uge. Personer med tidligere covid-19-infektion er ikke inkluderet i beregningen.

Definition af incidenser i rapporten

I denne rapport er anvendt følgende metode til beregning af incidenserne per uge:

Ved beskrivelse af lands-, regions- og aldersincidenserne i rapporten, er anvendt antal bekræftede tilfælde i den pågældende uge (7 dage opgjort på prøvedato) per 100.000 indbyggere.

Populationer til beregning af incidens

For at være med i den underliggende population, skal flere kriterier være opfyldt, herunder at:

- personen skal have en gyldig kommunekode, som matcher en eksisterende kommune
- køn skal være angivet
- personen skal have en gyldig vejkode.

Personerne medtaget er derfor personer, som opfylder ovenstående kriterier, har et gyldigt cpr-nummer og er bosat i Danmark. Populationen er baseret på cpr-registeret og opdateres månedligt.

Definition af covid-19-relaterede indlæggelser i SSIs covid-19-overvågning

For uddybende definition af covid-19-indlæggelser henvises til [Fokusrapport om COVID-19-relaterede hospitalsindlæggelser under SARS-CoV-2-epidemien](#), udgivet d.6. januar, 2022.



Karakterisering af covid-19-relaterede indlæggelser ud fra hospitalsdiagnoser – udvikling af ny algoritme Covid-19-relaterede indlæggelser vil via denne algoritme blive inddelt i 3 kategorier:

- Med en covid-19-diagnose,
- Med en luftvejsdiagnose eller obs. covid-19-diagnose,
- Med en anden diagnose

I den daglige overvågning af SARS-CoV-2-epidemien har SSI defineret en covid-19-relateret indlæggelse som en indlæggelse blandt personer med en positiv SARS-CoV-2-test taget fra 14 dage før indlæggelsen eller i løbet af indlæggelsen. Hvis der registreres en positiv SARS-CoV-2-test i tidsrummet 14 dage før til 48 timer efter indlæggelsestidspunktet, starter den covid-19-relaterede indlæggelse på indlæggelsestidspunktet. Patienter, der under indlæggelsen tester positive for SARS-CoV-2 mere end 48 timer efter indlæggelsestidspunktet, bliver også registreret med en covid-19-relateret indlæggelse, men her anses indlæggelsesdatoen for at være lig prøvedatoen (tidsrummet på 14 dage før til 48 timer efter er valgt, da der er en forventet latenstid fra smitte til udvikling af alvorlig sygdom, der kan føre til indlæggelse).

Opgørelsen over covid-19-relaterede indlæggelser i SSIs overvågning baseres på 3 datakilder:

- SARS-CoV-2-testsvar samt variant-PCR svar fra den danske mikrobiologidatabase (MiBa).
- Oplysninger om indlæggelser registreret i Landspatientregisteret (LPR).
- Snapshotdata fra regionerne, der to gange dagligt leverer en oversigt over indlagte covid-19-patienter.

Covid-19-relaterede indlæggelser i psykiatrien

Fra d. 11. januar og fremadrettet vil der på SSIs dashboard være en særskilt opgørelse af covid-relaterede indlæggelser i psykiatrien. Data på dashboardet er baseret på regionernes daglige indberetninger af snapshotdata frem til dagen før. SSI udarbejder løbende en kvalificering af de covid-relaterede indlæggelser i indlagte med en covid-diagnose, indlagte med en luftvejsdiagnose eller obs covid-diagnose.

Gennembrudsinfektioner

Antal personer er antallet af personer på den første mandag i en given uge. En person, som skifter aldersgruppe eller vaccinstatus i løbet af ugen, vil ikke fremgå flere steder. En person bidrager med risikotid så længe personen er i live, bosiddende i Danmark (cpr-register) og op til 30 dage efter første positive PCR-test.



Vaccinationsstatus

Forbehold og forklaring til data om antal bekræftede tilfælde, indlagte og dødsfald i forhold til vaccinationsstatus i de enkelte aldersgrupper:

Data for bekræftede tilfælde, indlagte eller døde fordelt på vaccinationsstatus er opgjort for de enkelte aldersgrupper på vaccinationsstatus. For at kunne beregne incidens på ugebasis er vaccinationsstatus fastholdt ved indgangen af den pågældende uge (mandag i den opgjorte uge), og en person der vaccineres i ugens løb ændrer derved ikke vaccinationsstatus før mandag den efterfølgende uge.

Færdigvaccineret defineres som fuldført primært vaccinationsprogram, dvs. personer der er revaccineret vil være inkluderet i gruppen af færdigvaccinerede. Forventet fuld effekt af vaccination defineres som 14 dage efter færdigvaccination for alle vaccintyper.

Der gøres opmærksom på, at der i afsnittet Gennembrudsinfektioner vises to figurer, hvor værdien på y-akserne er meget forskellige.

Særlige personalegrupper

Variablen 'Antal bekræftede tilfælde' er tidsmæssigt uafhængig af 'Antal tilfælde uden vaccination' og 'Antal tilfælde med forventet fuld effekt af vaccination', fordi personer, der er testet positiv, tæller med under 'Antal bekræftede tilfælde' i den uge, hvor de testes positive, mens vaccinationstilslutning er den nuværende vaccinationsstatus ved opgørelsestidspunktet. Antal personer med status som henholdsvis 'Antal tilfælde uden vaccination' og 'Antal tilfælde med forventet fuld effekt af vaccination' kan derfor godt ændre sig med tilbagevirkende kraft, hvorfor der kan være afvigelser for de enkelte uger, hvis opgørelser fra forskellige uger sammenlignes. Sammenligning af ugentlig udvikling kan derfor være behæftet med usikkerhed, og tallene på 'Antal bekræftede tilfælde' og 'Antal tilfælde med forventet fuld effekt af vaccination' er ikke et udtryk for gennembrudsinfektioner.

Plejehjem

Fuld effekt efter primært vaccinationsforløb er opgjort fra 14 dage efter sidste vaccination i det primære vaccinationsforløb og indtil dagen før datoen for revaccination. Fuld effekt efter revaccination er opgjort fra 14 dage efter datoen for revaccination.

Skoleudbrud

På [SSI's hjemmeside](#) offentliggøres hver tirsdag en oversigt over mulige udbrud på skoler. Her findes også dokumentation og definitioner.



Spildevand

Trendanalyser

SARS-CoV-2 viruskoncentrationer i spildevand måles som antal RNA-kopier pr liter spildevand. Trendanalyserne foregår ved, at spildevandsmålingerne fra hvert renseanlæg tillægges en vægt, i forhold til antallet af beboere i oplandet, hvorefter de lægges sammen. De sammenlagte målinger præsenteres herefter i en graf, der viser resultaterne i viruskoncentration over tid.

Identifikation af signaler på lokale udbrud

På SSI er der udarbejdet en foreløbig matematisk model, til at identificere relevante stigninger af SARS-CoV-2 i spildevandet inden for en relativ kort tidsperiode. Princippet er, at den aktuelle uges gennemsnitlige koncentration af SARS-CoV-2 i spildevandet sammenlignes med gennemsnittet af de to foregående ugers koncentration af SARS-CoV-2. Såfremt viruskoncentrationen er firedoblet, eller mere, i aktuel uge i forhold til de foregående to uger, tolkes det som et signal på stigende smitte. Det tolkes også som et signal på stigende smitte, hvis SARS-CoV-2 påvises i spildevandet i aktuel uge og ikke har været påvist i de to foregående uger. Aktuelt er der fem signalkategorier (1-5). Kategori 1 er et signal, hvor der efter mindst to uger uden påvist virus (eller ekstremt lidt påvist virus) påvises SARS-CoV-2 i spildevandet. Kategorierne 2-5 er baseret på størrelsen af stigningen i antallet af SARS-Cov-2 RNA kopier/L i spildevandet. Kategori fem er det mest betydelige signal baseret på det bedst tilgængelige datagrundlag.

Andre luftvejssygdomme

Denne rapport er baseret på testede personer.

Data for den seneste uge udtrækkes på udarbejdsdatoen. Data opdateres ikke bagudrettet med mindre andet er angivet. Data for positive PCR-tests er opgjort på prøvedato, og derfor kan der være nogle prøver fra den seneste uge, der endnu ikke er indkommet svar for. Det vurderes imidlertid at data er tilstrækkeligt til at vurdere tendenser og signaler. Det vurderes også at bagudrettede ændringer i data er små og er ubetydelige ift. konklusionerne i rapporten.

Positivprocenten er udregnet således, at en person, der tester positiv kun indgår første gang vedkommende tester positiv per uge, mens alle testede i nævneren kun kan tælle med én gang per uge.

Definition af incidenser i rapporten

I denne rapport er anvendt følgende metode til beregning af incidenserne per uge:



Antal bekræftede tilfælde i den pågældende uge (mandag til og med søndag) per 100.000 indbyggere.

Baggrundspopulationen er hele Danmarks befolkning.

Links

Opgørelser over covid-19 i Danmark kan ses her:

[Covid-19 overvågningstal – opdateres hver tirsdag](#)

[Vaccinationstilslutning til covid-19 i Danmark – daglige opgørelse](#)

[Covid-19 i Europa](#)

[Opgørelse over udvalgte SARS-CoV-2-virus varianter](#)

[Læs mere om variantPCR og find de seneste opgørelser](#)

Sekvenser fra de danske positive covid-19-prøver kan ses her:

<https://www.covid19genomics.dk/home>

SSI bidrager hver uge med overvågning af dødeligheden i Danmark, ved at beregne antallet af det totale antal døde i samfundet i forhold til det forventede antal døde i Danmark. Derudover bidrager SSI med overvågning af dødeligheden sammen med 26 andre europæiske lande (www.euromomo.eu).

COVIDmeter: Borgeres frivillige rapportering af symptomer på covid-19. Opdateres hver torsdag kl 14.