



Ugentlige tendenser: covid-19 og andre luftvejsinfektioner

Uge 4 | 2022





Den epidemiologiske udvikling af covid-19 og andre luftvejsinfektioner i Danmark fra uge 3 til uge 4

Udarbejdet den 25. januar 2022

Udgivet den 27. januar 2022



Indholdsfortegnelse

Sammendrag	3
Samlet vurdering	5
Nøgletal	7
Covid-19.....	7
Andre luftvejssygdomme	9
Tendenser - covid-19	10
Regionale forskelle	10
Aldersincidens	11
Nyindlagte	12
Sars-CoV-2-varianter.....	17
Gennembrudsinfektioner	21
Hospitalsudbrud	24
Plejehjem	24
Skoleudbrud	25
Særlige personalegrupper	25
Turister og rejsende	27
Spildevand	28
Datagrundlag	30
Covid-19.....	30
Links	34



Sammendrag

- Antallet af nye tilfælde med covid-19 er steget med 56% fra uge 2 til uge 3 svarende til, at incidensen er steget til 4.572 tilfælde per 100.000 indbyggere. Positivprocenten er steget fra 18,2% i uge 2 til 24,8% i uge 3. Der ses en stigning i både antallet af PCR-test og antigenest.
- Incidensen og positivprocenten er fortsat højest i Region Hovedstaden (5.005 per 100.000 indbyggere og 28,6%), de næsthøjeste incidenser ses i Region Syddanmark (4.484 per 100.000 indbyggere) og Region Sjælland (4.446 per 100.000 indbyggere), begge regioner er steget med 71% fra uge 2 til uge 3. De næsthøjeste positivprocenter ses i Region Midtjylland (24,3%) og Region Sjælland (23,8%). Incidensen og positivprocenten er steget fra uge 2 til uge 3 i alle regioner.
- På landsplan er incidensen nu højest blandt de 12-15-årige (11.194 per 100.000 indbyggere) efterfulgt af de 6-11-årige (10.289 per 100.000 indbyggere).
- Ved udgangen af uge 3 har 80,6% af befolkningen færdiggjort primært vaccinationsforløb, og andelen af befolkningen, der er revaccineret er steget til 59,8%.
- Generelt er incidensen for personer > 12 år med forventet fuld effekt af primært vaccinationsforløb nu højere end for uvaccinerede personer > 12 år. Begge grupper ligger på et langt højere niveau end incidensen blandt personer > 12 år, der er revaccineret.
- Antallet af nye indlæggelser med covid-19 er steget til 1.583 i uge 3 (1.302 i uge 1). Der er 67 indlæggelser per 100.000 blandt alle uvaccinerede > 12 år sammenlignet med 32 indlæggelser per 100.000 blandt vaccinerede med forventet fuld effekt af primært vaccinationsforløb > 12 år, og 20 indlæggelser per 100.000 blandt vaccinerede med forventet fuld effekt af revaccination > 12 år, selvom gruppen af revaccinerede generelt er ældre end gruppen, der kun har et primært vaccinationsforløb.
- Der ses et yderligere fald i andelen af nyindlæggelser blandt personer indlagt på grund af en covid-19 diagnose, som nu ligger på 60% i uge 1 sammenlignet med 65% i uge 52.
- Tendensrapporten medtager data fra Dansk Intensiv Covid-19 database. Data fra databasen er opgjort frem til uge 4, og dækker Region Syddanmark, Region Hovedstaden og Region Nordjylland. Opgørelserne viser, at en stigende andel af intensivindlagte patienter med positiv SARS-CoV-2 prøve ikke modtager covid-specifik behandling i forbindelse med indlæggelse på intensiv afdeling. Link: [Dansk Intensiv Database](#)



- For de 0-59-årige er andelen indlagt med en covid-19-diagnose faldet til 52,5% i uge 1 sammenlignet med 57,1% i uge 52. For de 60+-årige er andelen indlagt med en covid-19-diagnose faldet til 73,3% i uge 1 sammenlignet med 78,7% i uge 52.
- For perioden 1. juni 2020 frem til 9. januar 2022 er der set en stigning i andelen af covid-19-relaterede indlæggelser på psykiatriske afdelinger fra 1,0% i uge 52 til 2,6% i uge 1. Andelen af indlæggelser i psykiatrien og som er med "Anden diagnose" er steget til 17,1% i uge 1.
- Antallet af nye indlæggelser er steget i alle aldersgrupper fraset de 50-69-årige hvor der ses mindre fald. Den største stigning i antallet af nyindlagte ses i aldersgruppen 90+-årige (57,5% stigning fra uge 2 til uge 3). De 30-39-årige er fortsat den aldersgruppe, der udgør den største andel blandt de nyindlagte, efterfulgt af de 0-9-årige i uge 3.
- Antallet af covid-19-relaterede dødsfald er relativt stabilt med 101 i uge 3 sammenlignet med 96 dødsfald i uge 2.
- Der ses en markant overdødelighed fra uge 49 til uge 1 blandt de 75-årige. Overdødeligheden ser foreløbigt ud til at være aftaget i uge 2 og 3.
- Smitten blandt plejehjemsbeboere er steget fra 609 tilfælde i uge 2 til 810 i uge 3. Der var 41 covid-19-relaterede dødsfald blandt beboere på plejehjem i uge 3 sammenlignet med 32 i uge 2.
- Smitte blandt ansatte i alle særlige personalegrupper er stigende fra uge 2 til uge 3.
- Omikronvarianten vurderes per 21. januar 2022 at udgøre 99% af alle nye daglige tilfælde og har siden medio december været den dominerende variant. Link til [Statusopgørelser for variant-PCR-testresultater](#).
- BA.2 er nu den dominerende variant og udgør ca. 65% af de sekventerede tilfælde i uge 3, mens BA.1 udgør ca. 34% af tilfældene.
- Andelen af nyindlagte, der har fået påvist omikron, udgjorde i uge 3 98% blandt 30% af de nyindlagte, som SSI foreløbigt har variant-prøvesvar for (både helgenomsekventering og variant-PCR). Dette er en stigning fra uge 2, hvor der var 96% af de nyindlagte, der havde omikron blandt de 38% af de indlagte med variant-prøvesvar. Andelen af intensiv nyindlagte med omikron udgjorde i uge 3 ca. 90% blandt 31% af de nyindlagte, som SSI foreløbigt har et variant-prøvesvar på. Dette er en stigning fra uge 2, hvor 77% havde omikron blandt de 44% af tilfældene, der havde et variant-prøvesvar.



- I uge 3 ses en stigende SARS-CoV-2 koncentration i spildevandet på nationalt niveau. Bemærk, at der per 3.1.2022 er taget en ny PCR-test i brug. Derfor kan resultaterne fra før og efter 3.1.2022 ikke sammenlignes direkte.
- Der er registreret 30 spildevandssignaler på stigende smitte, herunder 13 i kategori 3 og 17 i kategori 4. Der er således ingen kategori fem signaler i denne uge. Kategori fire og fem er de kategorier med de mest tydelige signaler med bedste datakvalitet og højeste stigningstakt.
- Der ses forsat en lav forekomst af influenza.

Samlet vurdering

Epidemien er fortsat i vækst, hvilket afspejles i både stigende incidens og positivprocent. Væksten i smittetallene ses på tværs af landet. De højeste vækstrater ses i Region Sjælland (+70,6%) og Region Syddanmark (+70,8%). Der ses en mindre stigning i antallet af nye indlæggelser i uge 3, men et markant fald i antallet af indlagte på intensiv i uge 3 sammenlignet med uge 2. Der ses en stabilisering i antallet af covid-19-relaterede dødsfald til 101 i uge 3. Smitten er steget kraftigt blandt de 12-15-årige, der nu har den højeste smitteforekomst efterfulgt af de 6-11-årige, hvor hhv. 11,2% og 10,3% af aldersgrupperne er smittet i uge 3.

Andelen af patienter med en positiv covid-19-test, der indlægges på grund af en anden diagnose end covid-19 stiger fortsat, og 60% af de covid-relaterede indlæggelser vurderes at være pga. covid-19 i uge 1. Det er særligt blandt de yngre aldersgrupper, at andelen af indlagte med en anden diagnose end covid-19 er steget, men andelen er også steget blandt de ældre aldersgrupper.

Risikoen for infektion er 1,9 gange højere blandt de uvaccinerede > 12 år sammenlignet med vaccinerede med fuld effekt af revaccination, mens risikoen for infektion blandt uvaccinerede > 12 år er på stort set samme niveau som vaccinerede med fuld effekt efter primært vaccinationsforløb > 12 år. Risikoen for sygdomsforløb med behov for indlæggelse var i uge 3 2,1-3,4 gange højere for uvaccinerede > 12 år sammenlignet med hhv. vaccinerede > 12 år med fuld effekt efter primært vaccinationsløb og revaccination.

Antallet af nye tilfælde blandt plejhjemsbeboere er steget til 810 i uge 3, og antallet af covid-19-relaterede dødsfald blandt plejhjemsbeboere er i uge 3 steget til 41.

Overordnet er der stigende samfundssmitte og tegn på vækst i epidemien, der dog fortsat kun giver anledning til en begrænset afledt stigning i indlæggelser, særligt når der tages højde for at andelen af indlagte, der indlægges af en anden årsag end covid-19 også fortsætter med at stige. Faldet i antallet af indlagte på intensiv afdelinger fortsætter også i uge 3. Epidemien drives af omikronvarianten, hvor undervarianten BA.2 nu er den mest hyppige undervariant, og ser ud til at have et øget vækstpotentiale i forhold til BA.1. Fremvæksten af BA.2 vurderes at kunne give anledning til yderligere stigninger i smitten,



og udskyde tidspunktet for det forventede toppunkt af epidemien til ind i februar. Der vil som følge af de høje og stigende smittetal fortsat kunne forventes en stigning i de afledte indlæggelser. Den markante forskel i risiko for at blive indlagt blandt uvaccinerede og vaccinerede forsætter i uge 3.

Til sidst i denne rapport er datagrundlag beskrevet.



Nøgletal

Covid-19

Table 1. Covid-19: nøgletal og trends, fordelt på uge, 2021/2022

Covid-19	2021/2022						Trend uge
	50	51	52	1	2	3	50-3
Incidens pr. 100.000 indbyggere	1.223	1.316	2.054	2.180	2.937	4.572	
Incidens pr. 100.000 med forventet fuld effekt af primært vaccinationsforløb* (+12-årige)	1.324	1.625	2.431	3.143	4.090	6.753	
Incidens pr. 100.000 med forventet fuld effekt af revaccination* (+12-årige)	394	582	1578	1.260	1.707	3.095	
Incidens pr. 100.000 uvaccinerede* (+12-årige)	1.805	1.759	2.925	3.458	4.071	5.939	
R (nysmittede)	1,2	1,1	0,9	1,0	1,2	1,2	
Antal test udført (PCR)	1.482.085	1.256.325	1.109.507	1.279.243	1.335.845	1.539.900	
Bekræftede tilfælde (PCR)	71.408	76.874	119.981	127.347	172.105	267.948	
Andel PCR-bekræftede omikron tilfælde	50,0	74,4	93,6	95,4	97,3	99,0	
Andel bekræftede tilfælde med forventet fuld effekt af primært vaccinationsforløb (%)	63,0	68,0	58,8	52,4	41,6	38,2	
Andel bekræftede tilfælde med forventet fuld effekt af revaccination (%)	4,4	7,4	17,0	20,5	24,5	31,7	
Positivprocent (PCR)	6,6	7,9	14,4	13,9	18,2	24,8	
Antal test udført (antigen)	1.691.374	1.484.803	1.417.409	1.541.689	1.597.518	1.682.121	
Bekræftede tilfælde (antigen, PCR bekræftet)**	23.521	26.210	31.548	30.988	38.740	-	
Positivprocent (antigen)	1,4	1,8	2,2	2,0	2,4	-	

Note til tabel: Kontakttallet og positivprocenten i denne tabel er udelukkende beregnet på baggrund af PCR tests fra offentligt regi.

Bemærk, at vaccinerede børn i alderen 5-11 år endnu ikke indgår med vaccinationsstatus i data af GDPR hensyn.

* Populationen for udregning af incidenser er beskrevet i datagrundlaget under punktet "Gennembrudsinfektioner".

** Inkluderer kun personer, som har en konfirmatorisk positiv PCR test. Det er ikke muligt at udregne for indeværende uge, da data opgøres med tre dages forsinkelse.



Tabel 2. Covid-19: nøgletal og trends for hospitalsindlagte og døde, fordelt på uge, 2021/2022

Covid-19	2021/2022						Trend uge
	50	51	52	1	2	3	50-3
Nye hospitalsindlagte	785	833	1.140	1.123	1.302	1.583	
Andel nye hospitalsindlagte med forventet fuld effekt af primært vaccinationsforløb (%)	46,6	41,9	39,6	34,9	30,0	28,7	
Andel nye hospitalsindlagte med forventet fuld effekt af revaccination (%)	12,6	14,9	24,0	28,7	31,3	34,3	
Nye hospitalsindlagte pr. 100.000 uvaccinerede* (+12-årige)	50	59	60	60	66	67	
Nye hospitalsindlagte pr. 100.000 med forventet fuld effekt af primært vaccinationsforløb* (+12-årige)	11	11	16	19	23	32	
Nye hospitalsindlagte pr. 100.000 med forventet fuld effekt af revaccination* (+12-årige)	13	13	21	16	17	20	
Antal indlagte mandag morgen	581	608	770	777	802	894	
Antal indlagte på intensiv mandag morgen	66	70	73	74	52	43	
Antal døde	69	78	63	97	96	101	

* Populationen for udregning af incidenser er beskrevet i datagrundlaget under punktet "Gennembrudsinfektioner".

Tabel 3. Covid-19: nøgletal og trends for vaccinationstilslutning, fordelt på uge, 2021/2022

Covid-19	2021/2022						Trend uge
	50	51	52	1	2	3	50-3
Antal personer som har påbegyndt vaccination	4.764.101	4.792.287	4.811.344	4.828.403	4.838.159	4.843.548	
Påbegyndt vaccination (%)	81,1	81,6	81,9	82,2	82,4	82,5	
Antal personer med færdiggjort primært vaccinationsforløb	4.523.602	4.549.740	4.597.275	4.670.264	4.709.594	4.731.860	
Primært vaccinationsforløb (%)	77,0	77,5	78,3	79,5	80,2	80,6	
Antal personer som har modtaget første revaccination	2.161.840	2.597.446	2.903.458	3.176.217	3.382.254	3.509.732	
Revaccination (%)	36,8	44,2	49,4	54,1	57,6	59,8	

Note til tabel: Data opgjort tirsdag i den efterfølgende uge.



Andre luftvejssygdomme

Data opdateres bagudrettet.

Tabel 4. Influenza: nøgletal og trends*

Influenza	2021/2022 uge						Trend uge 50-3
	50	51	52	1	2	3	
Incidens pr. 100.000 indbyggere	0,8	0,8	0,9	0,7	0,6	0,6	
Antal personer testet	8.501	8.133	8.118	8.398	7.531	7.399	
Positivprocent	0,5	0,5	0,6	0,5	0,5	0,5	
Antal nyindlagte**	11	11	13	5	3	11	

* Børn mellem 2 og 6 år, som har modtaget den levende svækkede vaccine, og som tester positive for influenza A eller B inden for 14 dage efter vaccination, tæller ikke som positive influenzatilfælde.

** Data for "Antal nyindlagte" foreligger ikke for uge 1, hvorfor de foregående uger ikke er opdateret.



Tendenser - covid-19

I dette afsnit vises mere detaljerede grafer og tabeller til illustration af udviklingen af covid-19 i de seneste seks uger.

For øvrige luftvejsinfektioner henvises til [SSI's hjemmeside](#) under sygdomsovervågning.

Regionale forskelle

Tablet 5. Covid-19: nøgletal og trends for regioner, fordelt på uge, 2021/2022

Covid-19	Region	2021/2022 uge						Trend uge 50-3
		50	51	52	1	2	3	
Incidens pr. 100.000 indbyggere	Hovedstaden	1880	1.939	2.675	2.657	3.492	5.005	
	Midtjylland	925	1.059	1.733	1.990	2.815	4.376	
	Nordjylland	755	867	1.863	1.905	2.432	3.825	
	Sjælland	1148	1.221	1.930	2.005	2.606	4.446	
	Syddanmark	800	888	1.577	1.856	2.626	4.484	
Positivprocent	Hovedstaden	9,5	2,2	18,2	17,5	22,5	28,6	
	Midtjylland	5,3	1,0	12,8	13,2	17,7	24,3	
	Nordjylland	5,0	1,0	14,5	13,1	16,4	22,5	
	Sjælland	6,3	1,4	13,9	13,3	16,6	23,8	
	Syddanmark	4,2	0,9	10,6	10,7	14,7	22,1	
R (nysmittede)	Hovedstaden	1,2	1,0	0,8	1,0	1,2	1,1	
	Midtjylland	1,2	1,0	1,0	1,0	1,3	1,2	
	Nordjylland	1,2	0,8	0,9	1,0	1,2	1,2	
	Sjælland	1,1	1,1	0,9	0,9	1,1	1,1	
	Syddanmark	1,2	0,9	1,0	0,9	1,2	1,1	
Antal nyindlagte	Hovedstaden	389	38	557	540	566	718	
	Midtjylland	95	10	152	150	208	228	
	Nordjylland	58	5	71	82	102	114	
	Sjælland	131	14	208	206	247	290	
	Syddanmark	104	16	135	131	164	219	
	Ukendt region	8	2	17	14	15	14	

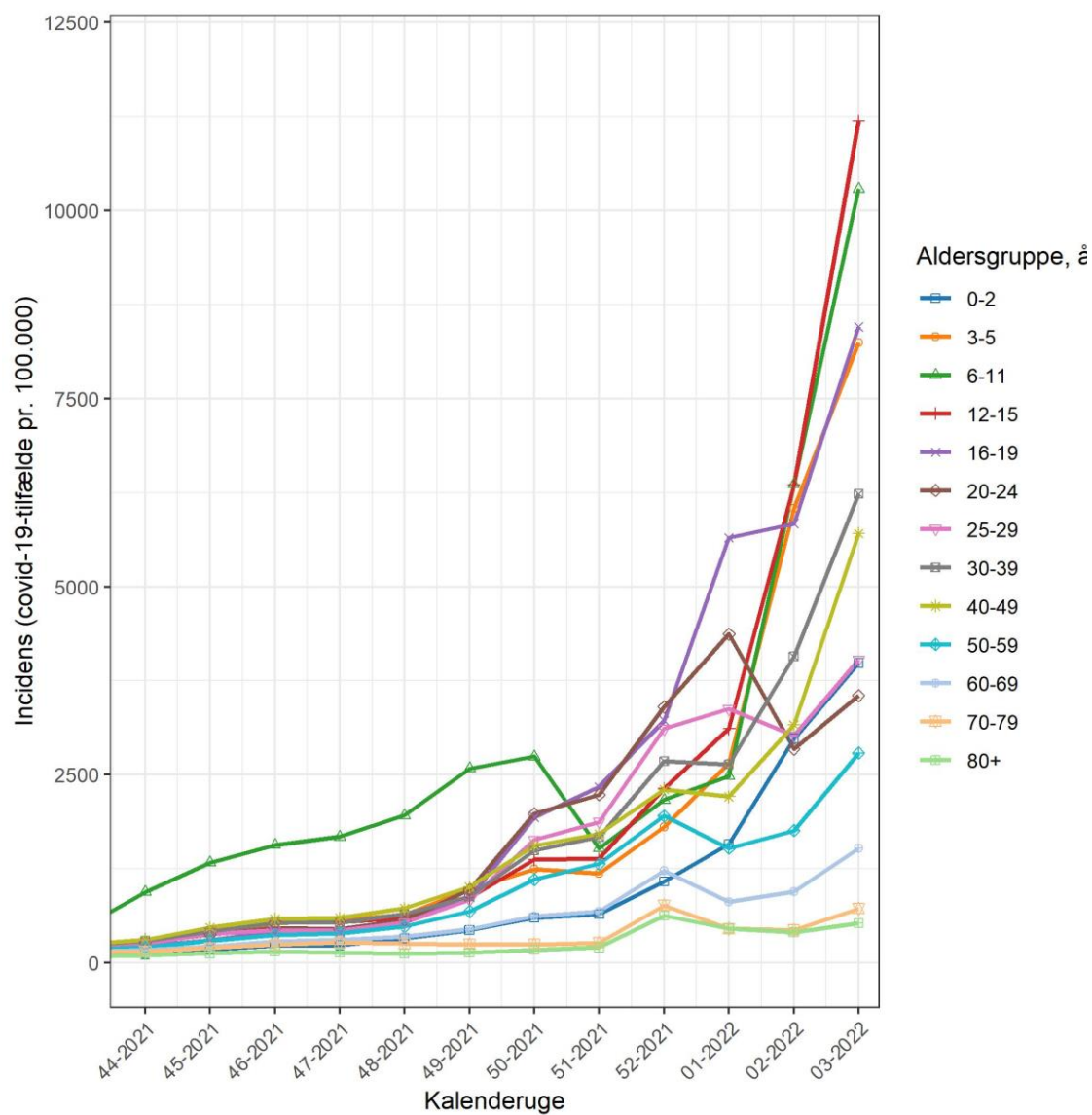


Aldersincidens

Data opdateres bagudrettet.

Se også tilfælde fordelt på alder SSI's [regionale dashboard](#).

Figur 1. Covid-19: aldersspecifik incidens per 100.000 indbyggere

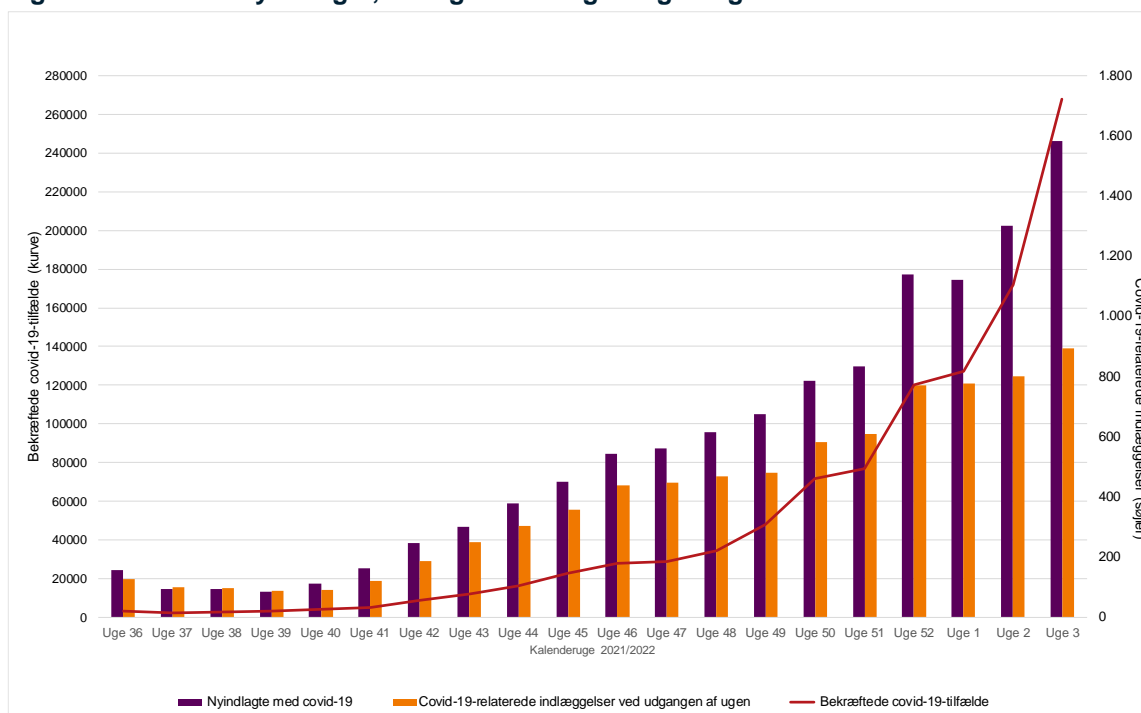




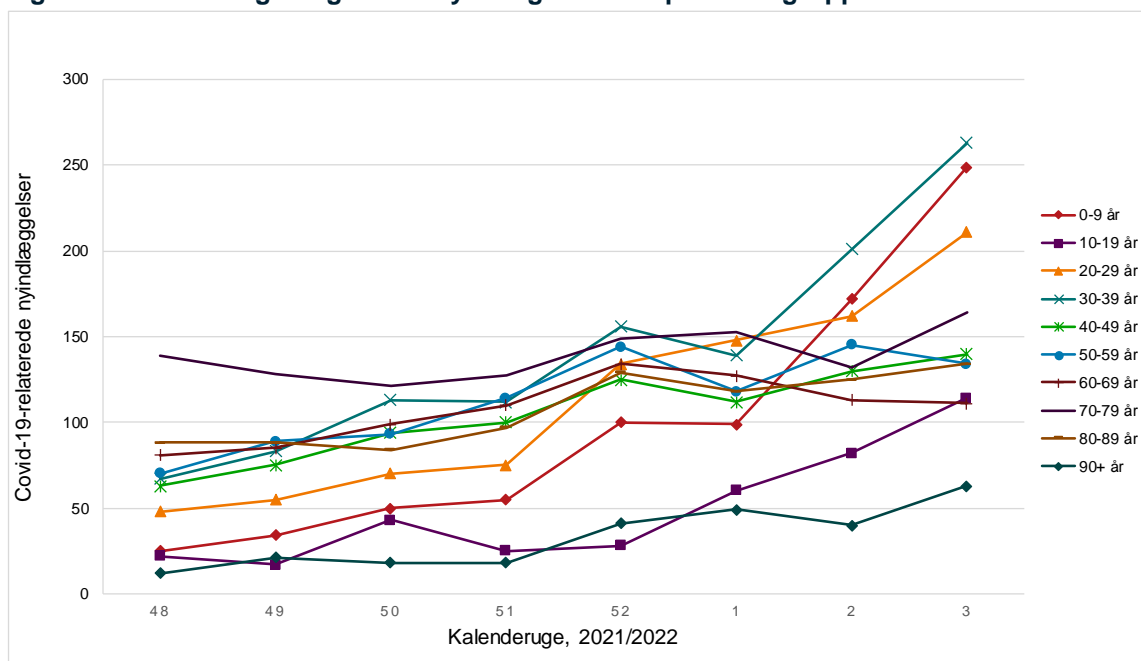
Nyindlagte

Se også aldersfordelingskurver over nyindlagte på SSI's [regionale dashboard](#).

Figur 2. Covid-19: nyindlagte, indlagte mandag morgen og bekræftede tilfælde

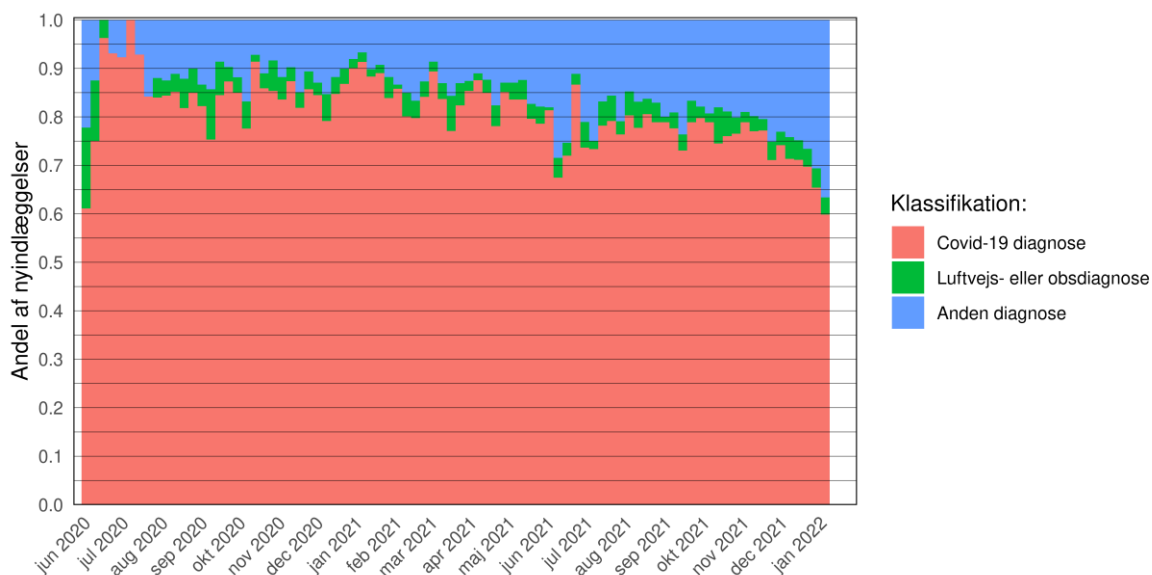


Figur 3. Covid-19: ugentlige antal nyindlagte fordelt på aldersgrupper

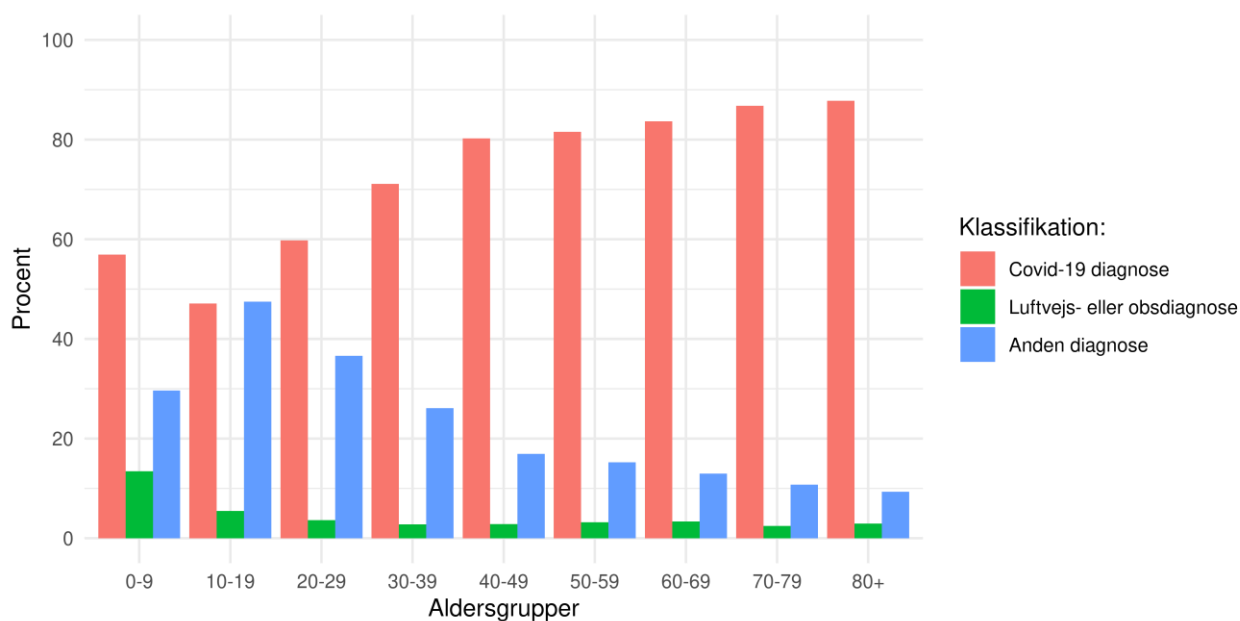




Figur 4. Covid-19: Andelen af nye indlæggelser med en covid-19-diagnose (rød), med luftvejs- eller obs covid-19-diagnose (grøn), og med anden diagnose (blå), 1. juni 2020 til 9. januar 2022.



Figur 5. Covid-19: Andelen af nye indlæggelser med en covid-19-diagnose (rød), med luftvejs- eller obs covid-19-diagnose (grøn), og med anden diagnose (blå) fordelt på aldersgrupper, 1. juni 2020 til 9. januar 2022.





Tabel 6. Covid-19: Andelen af nye indlæggelser med en covid-19 diagnose, med luftvejs- eller obs-covid-19 diagnose, og med anden diagnose

Diagnose	2021/2022						Trend
	Uge 48	Uge 49	Uge 50	Uge 51	Uge 52	Uge 1	
Covid-19-diagnose	74%	71%	71%	70%	65%	60%	
Luftvejs- eller obsdiagnose	3%	4%	4%	4%	4%	4%	
Anden diagnose	23%	24%	25%	27%	31%	37%	

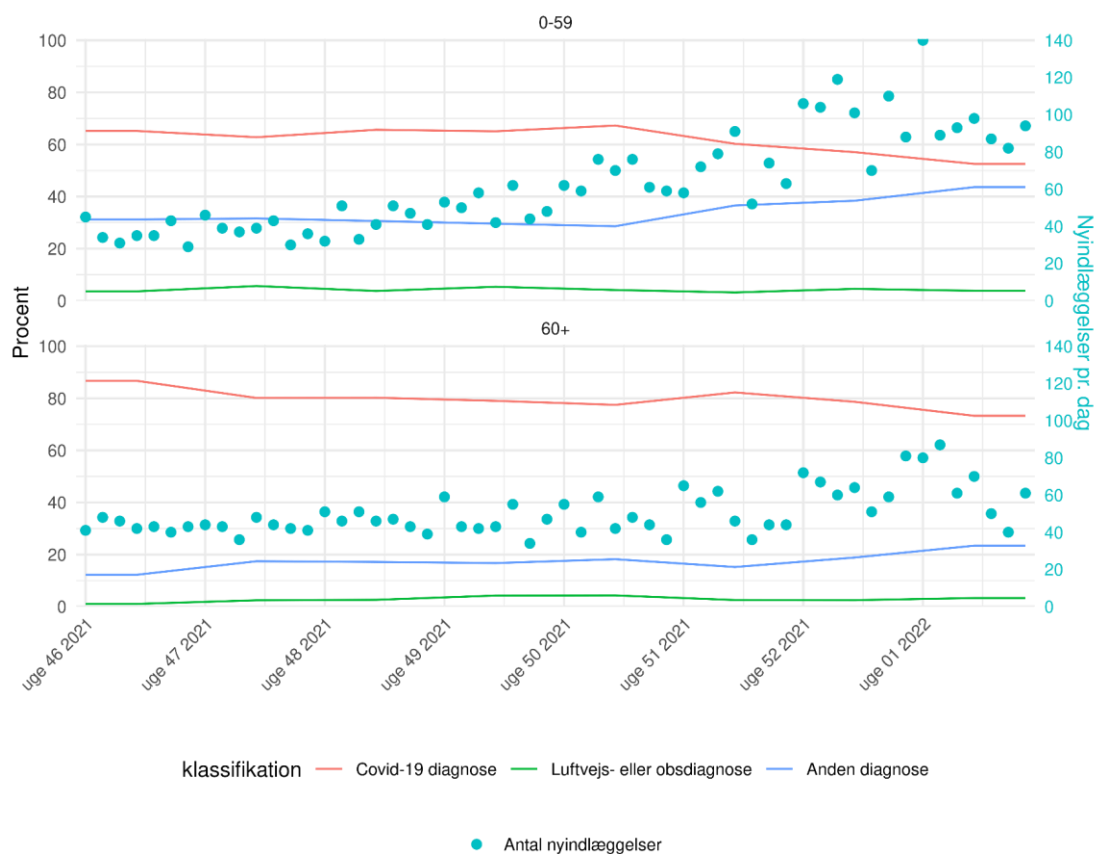
Tabel 7. Covid-19: Andel med Covid-19-diagnose, luftvejs, eller obs diagnose eller anden diagnose, der under indlæggelsesforløb har været indlagt i psykiatrien.

Diagnose	Covid-19-relaterede indlæggelser på psykiatriske afdelinger						Trend
	2021/2022						
Diagnose	Uge 48	Uge 49	Uge 50	Uge 51	Uge 52	Uge 1	Trend
Covid-19-diagnose	0,8%	1,2%	3,1%	1,0%	1,0%	2,6%	
Luftvejs- eller obsdiagnose	5,0%	0,0%	0,0%	0,0%	0,0%	8,6%	
Anden diagnose	11,9%	7,8%	10,0%	9,8%	9,8%	17,1%	

Note: Opgjort efter indlæggelsesdato.



Figur 6. Covid-19: Andelen af nye indlæggelser med en covid-19 diagnose, med luftvejs- eller obs covid-19-diagnose, og med anden diagnose fordelt på aldersgrupperne 0-59 årige og 60+ årige



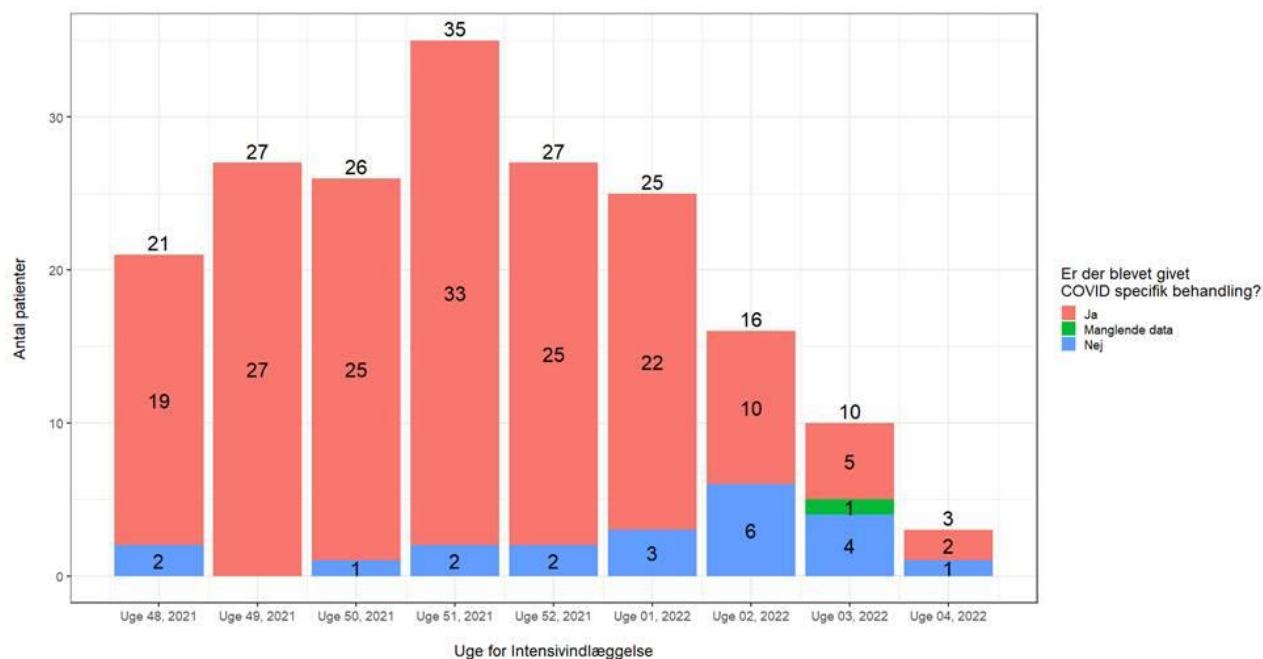
Note: De turkis prikker viser antal nyindlagte med covid-19 per dag og den røde linje angiver andelen af disse, der er indlagte pga. covid-19. Data er opgjort til og med den 19. december 2021, grundet opgørelsesmetoder af data fra Landspatientregisteret, så det er fortsat delta-varianten, der dominerer indlæggelserne. Data opgøres mandag i den pågældende uge.



Tabel 8. Covid-19: Andelen af nye indlæggelser med en covid-19 diagnose, med luftvejs- eller obs covid-19-diagnose, og med anden diagnose fordelt på aldersgrupperne 0-59 årige og 60+ årige

Diagnose/aldersgrupper	2021/2022						Trend
	48	49	50	51	52	1	
0-59-årige							
Covid-19-diagnose	65,6	65,1	67,3	60,3	57,1	52,5	
Luftvejs- eller obsdiagnose	3,7	5,4	4,1	3,2	4,6	3,8	
Anden diagnose	30,6	29,6	28,6	36,6	38,4	43,6	
60+-årige							
Covid-19-diagnose	80,2	79	77,5	82,3	78,7	73,3	
Luftvejs- eller obsdiagnose	2,6	4,3	4,3	2,5	2,5	3,3	
Anden diagnose	17,2	16,7	18,2	15,2	18,9	23,4	

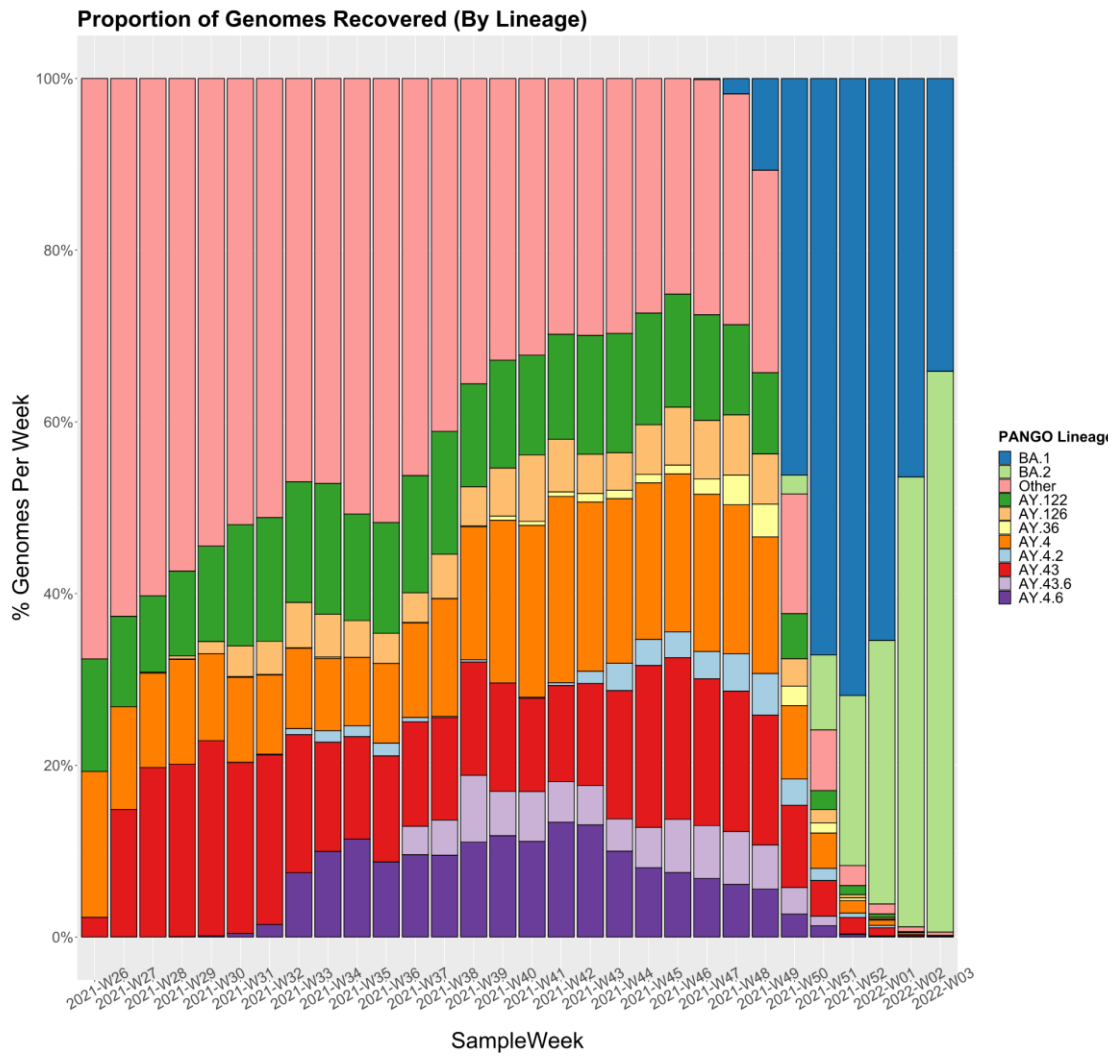
Figur 7. Covid-19: Andelen af nye indlæggelser på intensiv med SARS-CoV-2 positiv prøve, der har modtaget Covid-19 specifik behandling. Region Syddanmark, Region Nordjylland og Region Hovedstaden, 2021-2022.





Sars-CoV-2-varianter

Figur 8. Covid-19: De 10 hyppigst observerede (sub)varianter ud fra WGS data





Tabel 9. Covid-19: De 20 hyppigst observerede (sub)varianter ud fra WGS data de seneste 4 uger, 2021/2022.

De 20 hyppigst observerede (sub)varianter ud fra WGS data de seneste 4 uger					
Lineage	WHO	52	1	2	3
BA.2	Omicron	2172 (20.15%)	2900 (30.90%)	5623 (52.46%)	1920 (65.37%)
BA.1	Omicron	7876 (73.07%)	6185 (65.90%)	4981 (46.47%)	1003 (34.15%)
AY.4	Delta	160 (1.48%)	58 (0.62%)	25 (0.23%)	0 (0.00%)
B.1.1.529	Omicron	5 (0.05%)	16 (0.17%)	19 (0.18%)	6 (0.20%)
AY.43	Delta	211 (1.96%)	89 (0.95%)	18 (0.17%)	0 (0.00%)
AY.122	Delta	117 (1.09%)	40 (0.43%)	11 (0.10%)	1 (0.03%)
AY.43.6	Delta	3 (0.03%)	1 (0.01%)	7 (0.07%)	1 (0.03%)
AY.122.3	Delta	3 (0.03%)	0 (0.00%)	5 (0.05%)	0 (0.00%)
AY.127	Delta	31 (0.29%)	17 (0.18%)	4 (0.04%)	1 (0.03%)
AY.4.2	Delta	56 (0.52%)	27 (0.29%)	4 (0.04%)	1 (0.03%)
AY.121	Delta	13 (0.12%)	4 (0.04%)	3 (0.03%)	0 (0.00%)
AY.4.5	Delta	6 (0.06%)	4 (0.04%)	3 (0.03%)	0 (0.00%)
AY.121.1	Delta	5 (0.05%)	1 (0.01%)	2 (0.02%)	0 (0.00%)
AY.126	Delta	42 (0.39%)	17 (0.18%)	2 (0.02%)	3 (0.10%)
AY.132	Delta	2 (0.02%)	0 (0.00%)	2 (0.02%)	0 (0.00%)
AY.33	Delta	23 (0.21%)	6 (0.06%)	2 (0.02%)	1 (0.03%)
AY.36	Delta	34 (0.32%)	13 (0.14%)	2 (0.02%)	0 (0.00%)
AY.4.2.1	Delta	1 (0.01%)	1 (0.01%)	2 (0.02%)	0 (0.00%)
AY.46.6	Delta	19 (0.18%)	7 (0.07%)	2 (0.02%)	0 (0.00%)
AY.66	Delta	0 (0.00%)	0 (0.00%)	2 (0.02%)	0 (0.00%)
Total		10960	9448	10730	2940

Obs: Antal varianter kan ændre sig når flere prøver bliver sekventeret og inkluderet i tabellen. Den seneste uges tal er ufuldstændig og skal tolkes med forbehold.



Figur 9. Covid-19: Nyindlagte per uge fordelt på variant-type

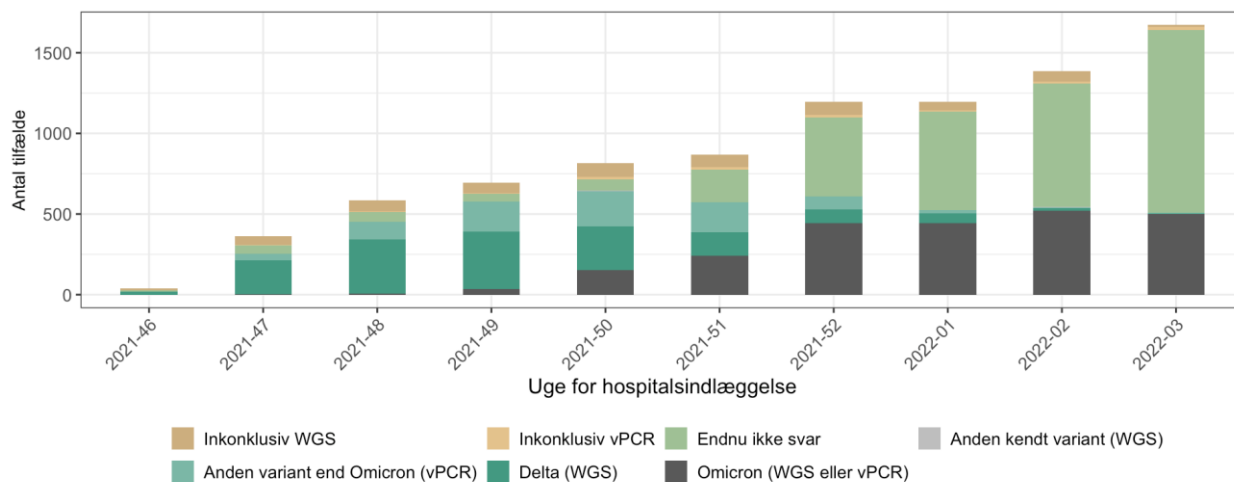


Table 10. Covid-19: Nyindlagte per uge – andel med kendt variantsvar

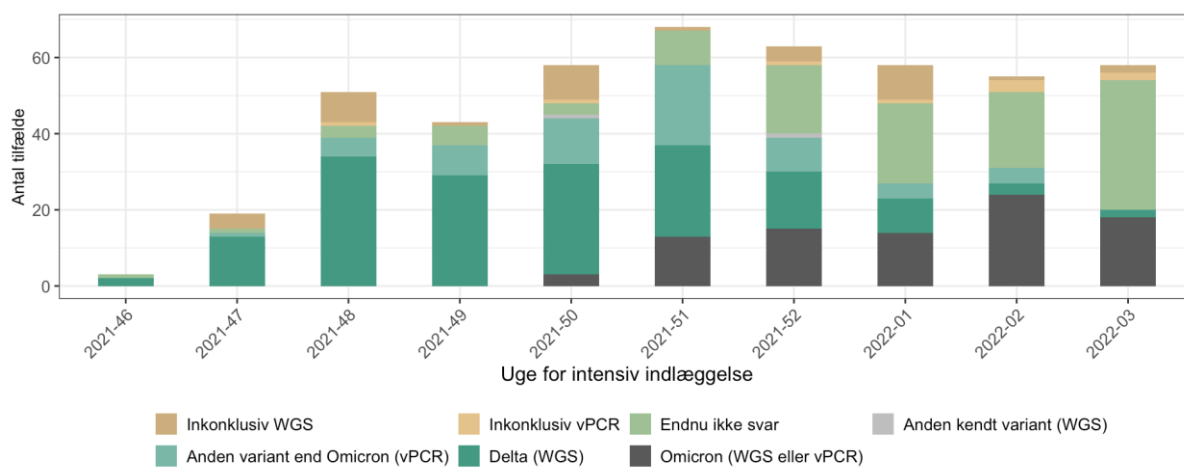
Uge for hospitalsindlæggelse	2021/2022		
	Uge total *	Kendt blandt total (andel)	Omicron blandt kendt (andel)
47	361	253 (70%)	<5 (-)
48	587	453 (77%)	7 (2%)
49	695	577 (83%)	33 (6%)
50	816	644 (79%)	151 (23%)
51	867	574 (66%)	243 (42%)
52	1194	610 (51%)	444 (73%)
1	1196	523 (44%)	445 (85%)
2	1384	543 (39%)	521 (96%)
3	1672	509 (30%)	499 (98%)

Der vil være forsinkelse på svar på variant-PCR og helgenomsekventering, hvorfor der sker løbende registrering over de seneste uger. Der skal derfor tages forbehold for særligt de seneste uger. Samtidig indrapporteres der forskelligt ift. negative svar af variant-PCR, herunder hvis der er tale om delta-variant.

* Det samlede antal nyindlæggelser inkluderer reinfektioner, hvorimod det samlede antal nyindlæggelser i resten af rapporten ikke inkluderer reinfektioner. Derfor vil der være en forskel på disse tal.



Figur 10. Covid-19: Nyindlagte på intensiv per uge fordelt på varianttype



Tabel 11. Covid-19: Nyindlagte på intensiv per uge - andel med kendt variantsvar

Uge for intensiv-indlæggelse	2021/2022		
	Uge total	Kendt blandt total (andel %)	Omikron blandt kendt (andel %)
47	19	14 (74%)	<5 (-)
48	51	39 (76%)	<5 (-)
49	43	37 (86%)	<5 (-)
50	58	45 (78%)	<5 (-)
51	68	58 (85%)	13 (22%)
52	63	40 (63%)	15 (38%)
1	58	27 (47%)	14 (52%)
2	55	31 (56%)	24 (77%)
3	58	20 (34%)	18 (90%)

Der vil være forsinkelse på svar på variant-PCR og helgenomsekventering, hvorfor der sker løbende registrering over de seneste uger. Der skal derfor tages forbehold for særligt de seneste uger. Samtidig indrapporteres der forskelligt ift. negative svar af variant-PCR, herunder hvis der er tale om delta-variant. Der skal derfor tages forbehold for, at delta-variant blandt indlagte (herunder på intensiv) kan være underrapporteret. Herved vil der være risiko for, at omikron blive overestimeret blandt indlæggelser, hvor der er indrapporteret svar på variant-PCR.

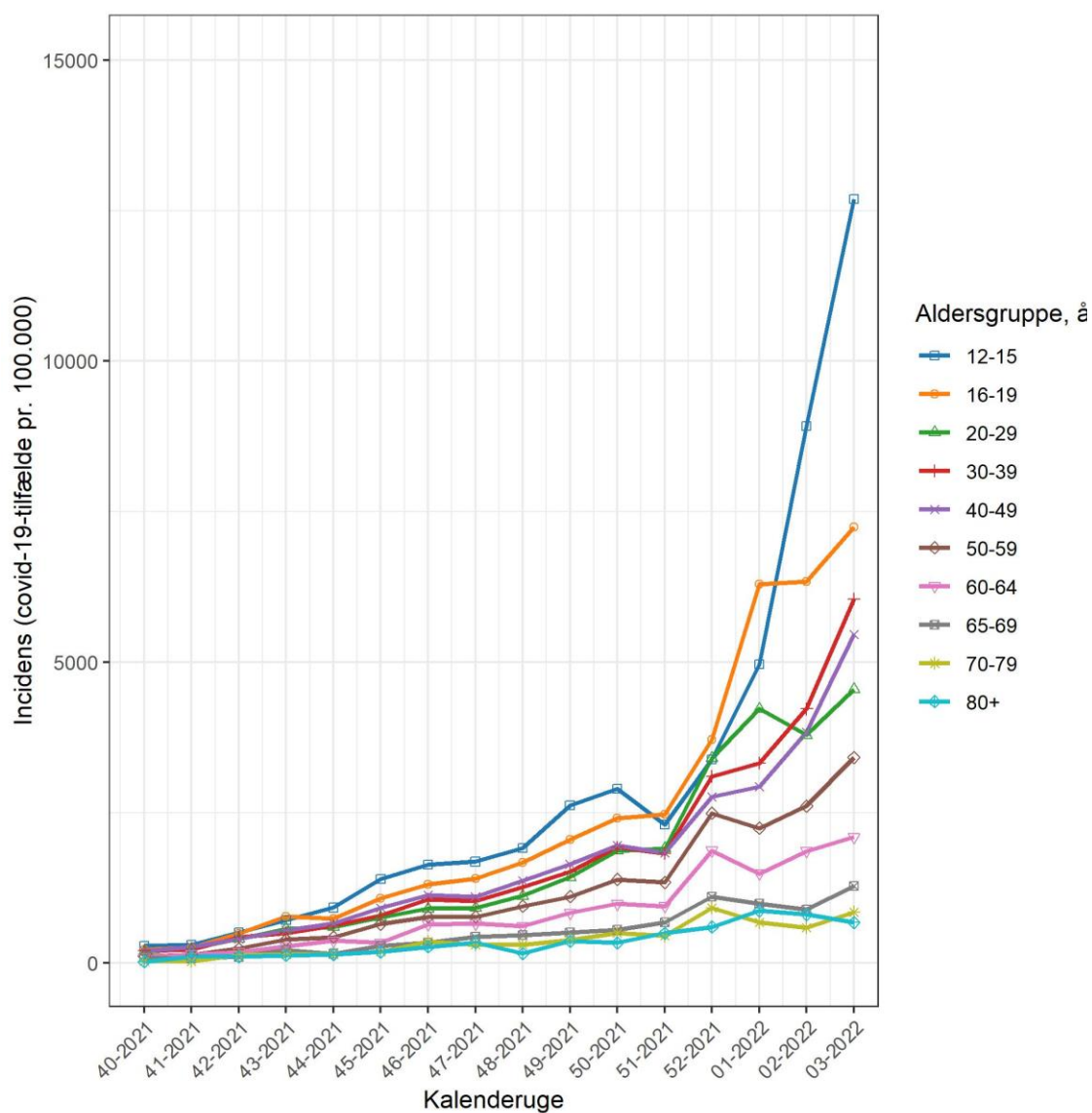


Gennembrudsinfektioner

Data opdateres bagudrettet for Figur 9 og Figur 10.

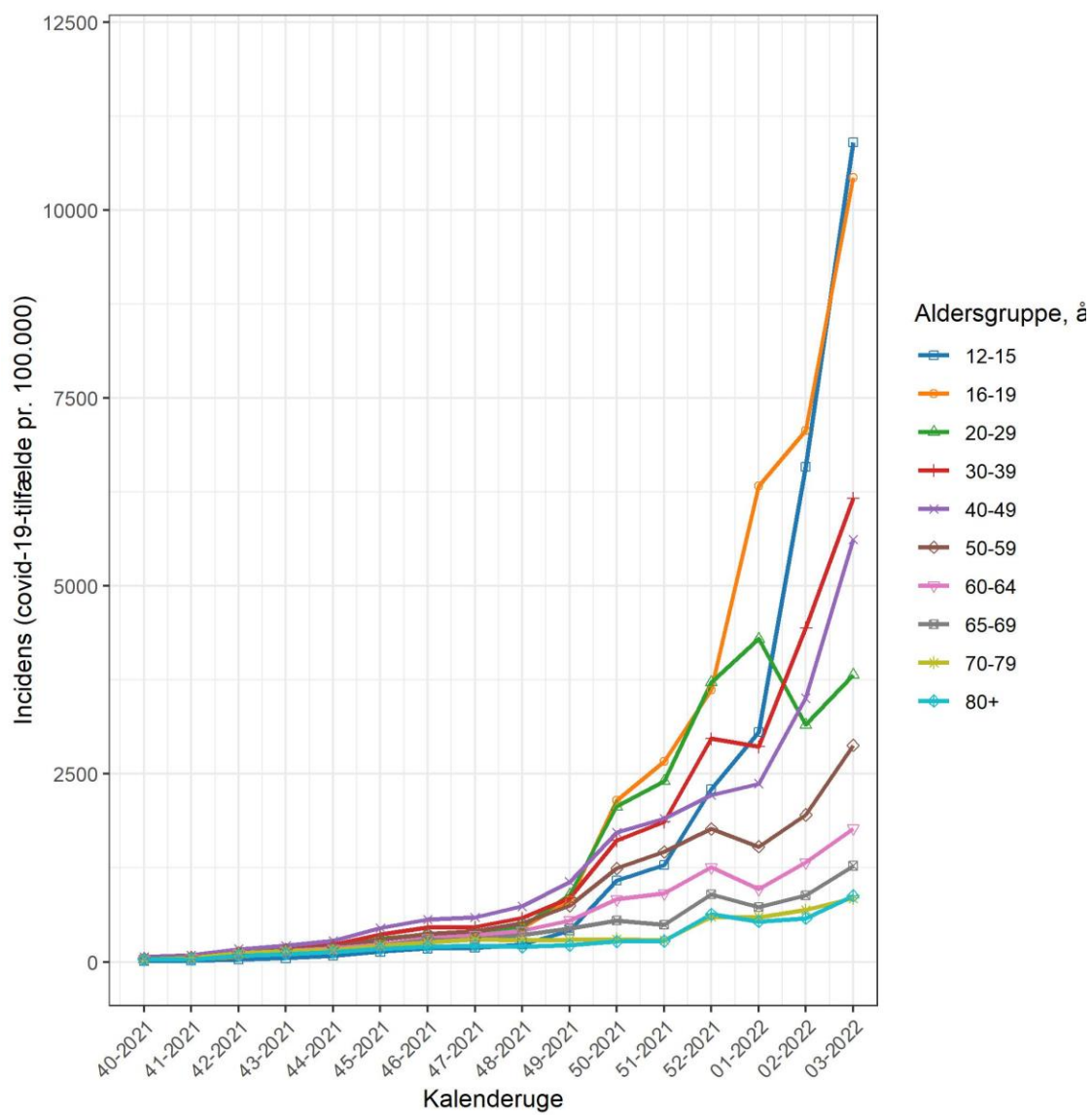
SSI's dashboard for covid-19-gennembrudsinfektioner opdateres dagligt, og på SSI's hjemmeside offentliggøres hver 14. dag en rapport for gennembrudsinfektioner.

Figur 11. Covid-19: incidens per 100.000 uvaccinerede (+12-årige)





Figur 12. Covid-19: incidens per 100.000 med forventet fuld effekt efter primær vaccination (+12-årige)





Tabel 12. Covid-19: antal og andel (%) nyindlagte der er færdigvaccinerede

Covid-19	2022								
	Uge 1			Uge 2			Uge 3		
Alders-grupper	Antal nyindlagte*	Antal (andel %) nyindlagte, fuld effekt primært forløb**	Antal (andel %) nyindlagte, fuld effekt revaccination**	Antal nyindlagte*	Antal (andel %) nyindlagte, fuld effekt primært forløb**	Antal (andel %) nyindlagte, fuld effekt revaccination**	Antal nyindlagte*	Antal (andel %) nyindlagte, fuld effekt primært forløb**	Antal (andel %) nyindlagte, fuld effekt revaccination**
0-19	159	36 (23)	0-5 (-)	254	39 (15)	0-5 (-)	363	64 (18)	8 (2)
20-64	585	272 (47)	103 (18)	683	285 (42)	166 (24)	800	331 (41)	221 (28)
65+	379	84 (22)	216 (57)	365	66 (18)	236 (65)	420	60 (14)	314 (75)

Note til tabel: Antal under fem er diskretioneret.

* Populationen for udregning af antal er beskrevet i datagrundlaget under punktet "Populationer til beregning af incidens".

** Populationen for udregning af antal er beskrevet i datagrundlaget under punktet "Gennembrudsinfektioner".



Hospitalsudbrud

I uge 3 har 4 ud af 12 infektionshygiejniske enheder (3 regioner) givet tilbagemelding om nye og igangværende udbrud. To af de infektionshygiejniske enheder har ingen igangværende udbrud, de resterende to enheder kan berette om i alt 5 udbrud. Tre udbrud involverer 30, 41 og 68 smittede personale. Ét udbrud involverer 10 smittede patienter og ét udbrud involverer 10 personer fordelt på både patienter og personale.

I uge 2 har 7 ud af 12 infektionshygiejniske enheder (4 regioner) givet tilbagemelding om nye og igangværende udbrud. De 7 infektionshygiejniske enheder kan berette om i alt 31 udbrud. To store udbrud involverer henholdsvis 36 og 68 smittede personale. Yderligere ni udbrud involverer mere end 10 smittede. De resterende 20 udbrud involverer 2-10 smittede, hvoraf 12 af udbrud kun involverer personale.

I uge 1 har 9 ud af 12 infektionshygiejniske enheder (4 regioner) givet tilbagemelding om nye og igangværende udbrud. De 9 infektionshygiejniske enheder kan berette om i alt 45 udbrud. To udbrud involverer henholdsvis 31 og 50 smittede personale. Yderligere 11 udbrud har mere end 10 smittede. De resterende 32 udbrud involverer 2-8 smittede, hvoraf 17 af udbruddene kun involverer personale.

Plejehjem

Tabel 13. Covid-19 på plejehjem

Covid-19, plejehjem	2021/2022 uge				
	51	52	1	2	3
Bekræftede tilfælde blandt beboere	190	596	636	609	810
Dødsfald blandt bekræftede tilfælde	11	12	33	32	41
Bekræftede tilfælde blandt beboere med forventet fuld effekt efter primært vaccinationsforløb	20	52	42	40	49
Bekræftede tilfælde blandt beboere med forventet fuld effekt efter revaccination	164	517	572	539	732
Plejehjem med bekræftede tilfælde	92	204	209	196	259



Skoleudbrud

Data opdateres bagudrettet.

Tabel 14. Covid-19: mulige udbrud på skoler*

Covid-19	2021/2022 uge				
	51	52	1	2	3
Antal skoler med nye mulige udbrud	467	482	322	236	144
Antal nye mulige udbrud per skoletrin					
indskoling	128	172	113	85	54
mellemtrin	138	186	143	116	56
udskoling	164	163	92	62	35
10. klasser	39	38	23	13	8
efterskole	70	29	8	1	5
Antal nye mulige udbrud regionalt					
Region Hovedstaden	52	50	42	36	17
Region Sjælland	81	87	62	44	30
Region Syddanmark	153	182	122	91	44
Region Midtjylland	178	168	100	75	39
Region Nordjylland	75	101	53	31	28
Antal nye mulige udbrud i hele landet	539	588	379	277	158

*Grundet efterregistrering kan antallet af mulige udbrud være underestimeret de seneste to uger.

Særlige personalegrupper

Data opdateres bagudrettet. De viste grupper kan ikke opdeles yderligere grundet persondatahensyn.

Tabel 15. Covid-19: bekræftede tilfælde blandt ansatte i socialsektoren

Branche	Covid-19, 2022											
	Uge 1				Uge 2				Uge 3			
	Antal bekræftede tilfælde	Incidens per 100.000 i gruppen	Antal tilfælde med forventet fuld effekt af primært vaccinationsforløb	Andel af bekræftede tilfælde, %	Antal bekræftede tilfælde	Incidens per 100.000 i gruppen	Antal tilfælde med forventet fuld effekt af primært vaccinationsforløb	Andel af bekræftede tilfælde, %	Antal bekræftede tilfælde	Incidens per 100.000 i gruppen	Antal tilfælde med forventet fuld effekt af primært vaccinationsforløb	Andel af bekræftede tilfælde, %
Daginstitution, dagcentre, hjemmehjælp mv.	1.465	2.839	1.150	78	1.719	3.331	1.423	83	2.593	5.025	2.179	84
Plejhjem mv.	3.780	3.062	3.110	82	4.196	3.399	3.528	84	6.177	5.004	5.294	86
Social i alt	5.245	2.996	4.260	81	5.915	3.379	4.951	84	8.770	5.010	7.473	85



Tabel 16. Covid-19: bekræftede tilfælde blandt ansatte i sundhedssektoren

Branche	Covid-19, 2022											
	Uge 1				Uge 2				Uge 3			
	Antal bekræftede tilfælde	Incidens per 100.000 i gruppen	Antal tilfælde med forventet fuld effekt af primært vaccinationsforløb	Andel af bekræftede tilfælde (%)	Antal bekræftede tilfælde	Incidens per 100.000 i gruppen	Antal tilfælde med forventet fuld effekt af primært vaccinationsforløb	Andel af bekræftede tilfælde (%)	Antal bekræftede tilfælde	Incidens per 100.000 i gruppen	Antal tilfælde med forventet fuld effekt af primært vaccinationsforløb	Andel af bekræftede tilfælde (%)
Sundhedsvæsen og øvrige	1.458	2.701	1.298	89	1.908	3.535	1.701	89	2.991	5.542	2.728	91
Hospitaler	2.986	2.404	2.738	92	4.143	3.336	3.849	93	6.651	5.356	6.232	94
Sundhed i alt	4.444	2.494	4.036	91	6.051	3.396	5.550	92	9.642	5.412	8.960	93

Tabel 17. Covid-19: bekræftede tilfælde blandt ansatte i institutioner

Branche	Covid-19, 2022											
	Uge 1				Uge 2				Uge 3			
	Antal bekræftede tilfælde	Incidens per 100.000 i gruppen	Antal tilfælde med forventet fuld effekt af primært vaccinationsforløb	Andel af bekræftede tilfælde (%)	Antal bekræftede tilfælde	Incidens per 100.000 i gruppen	Antal tilfælde med forventet fuld effekt af primært vaccinationsforløb	Andel af bekræftede tilfælde (%)	Antal bekræftede tilfælde	Incidens per 100.000 i gruppen	Antal tilfælde med forventet fuld effekt af primært vaccinationsforløb	Andel af bekræftede tilfælde (%)
Institutioner*	3.824	4.620	3.395	89	6.192	7.481	5.591	90	7.545	9.115	6.876	91

* Aldersintegrerede institutioner, børnehaver, dagplejer, vuggestuer.

Tabel 18. Covid-19: bekræftede tilfælde blandt ansatte i undervisningssektoren

Branche	Covid-19, 2022											
	Uge 1				Uge 2				Uge 3			
	Antal bekræftede tilfælde	Incidens per 100.000 i gruppen	Antal tilfælde med forventet fuld effekt af primært vaccinationsforløb	Andel af bekræftede tilfælde (%)	Antal bekræftede tilfælde	Incidens per 100.000 i gruppen	Antal tilfælde med forventet fuld effekt af primært vaccinationsforløb	Andel af bekræftede tilfælde (%)	Antal bekræftede tilfælde	Incidens per 100.000 i gruppen	Antal tilfælde med forventet fuld effekt af primært vaccinationsforløb	Andel af bekræftede tilfælde (%)
Grundskole	3.101	2.696	2.818	91	5.522	4.800	5.059	92	9.265	8.054	8.570	92
Gymnasier og erhvervsfaglige skoler	743	1.955	689	93	1.328	3.495	1.254	94	2.191	5.765	2.076	95



Turister og rejsende

Data opdateres bagudrettet i Tabel.

Tabel 19. Covid-19: bekræftede tilfælde blandt rejsende

Covid-19	2021/2022 uge					
	50	51	52	1	2	3
Antal smittede med rejseaktivitet	665	1.404	2.852	2.636	1.504	730
Andel smittede med rejseaktivitet ud af alle nye tilfælde (%)	0,9	1,8	2,4	2,1	0,9	0,3

Note til tabel: Data om udlandsophold er baseret på data fra interviewspørgsmål fra STPS vedr. rejseaktivitet inden for 14 dage af positiv test.

I uge 3 ses flest smittetilfælde hos rejsende fra Sverige (125), Spanien (117), Norge (98) og Østrig (97).

Tabel 20. Covid-19: bekræftede tilfælde blandt turister

Covid-19	2021/2022 uge					
	50	51	52	1	2	3
Turister og personer uden cpr-nummer, antal testede	10.637	9.191	12.197	10.078	6.939	6.893
Turister og personer uden cpr-nummer, bekræftede tilfælde	555	821	1.487	1.302	1.150	1.475
Turister og personer uden cpr-nummer, positivprocent	5,2	8,9	12,2	12,9	16,6	21,4



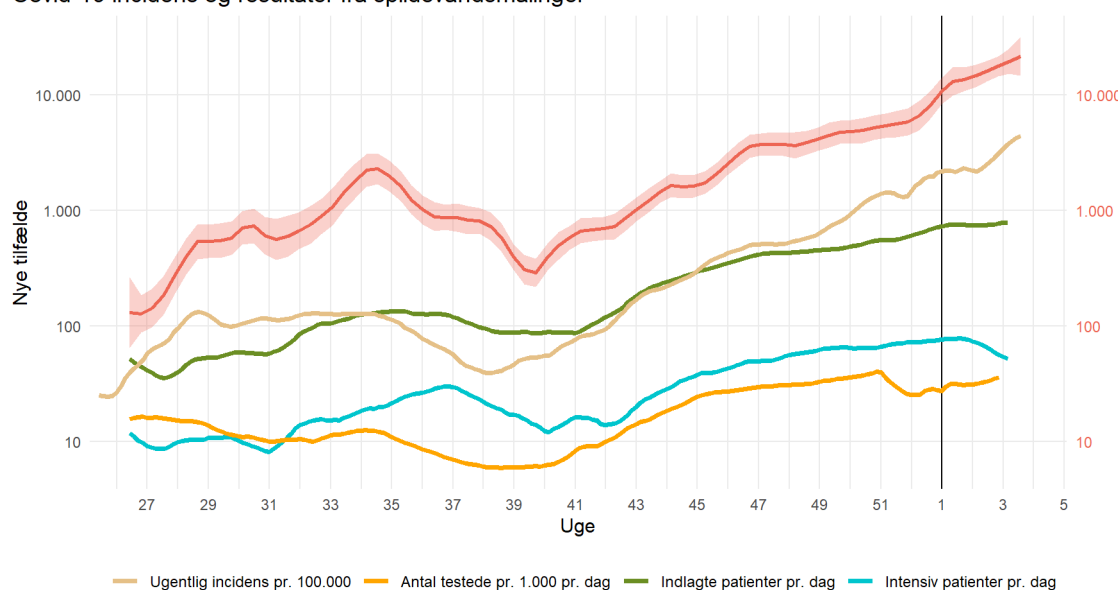
Spildevand

På SSI's hjemmeside over overvågning af SARS-CoV-2 kan du læse mere om [spildevandsmålinger](#).

Vær opmærksom på, at der per 3.1.2022 er der taget en ny PCR-test i brug. Derfor kan resultaterne fra før og efter 3.1.2022 ikke sammenlignes direkte.

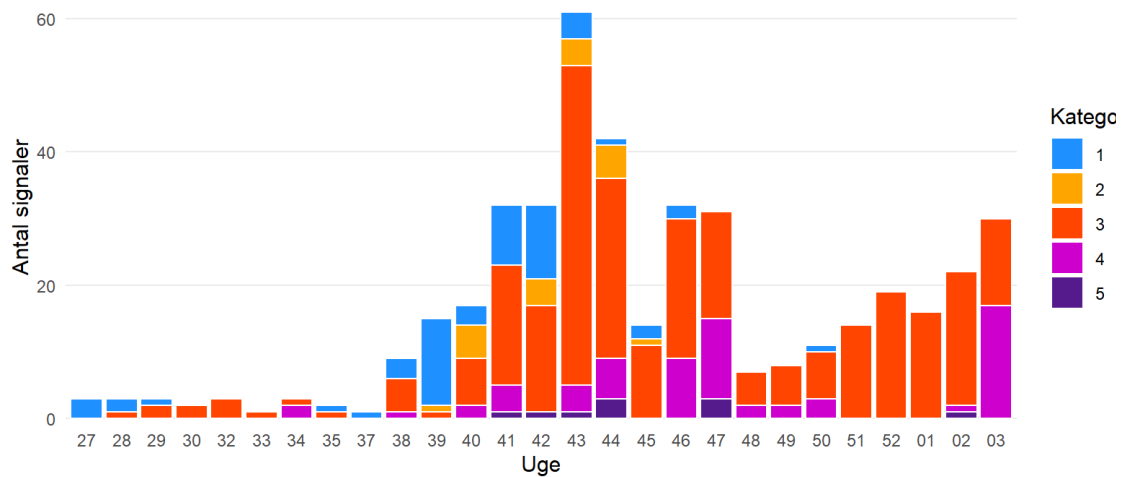
Figur 13. Covid-19: incidens og resultater fra spildevandsmålinger, 2021/2022

Covid-19 incidens og resultater fra spildevandsmålinger





Figur 14. Covid-19: signalkategorier fra spildevandsmålinger, 2021/2022





Datagrundlag

Covid-19

Denne rapport er baseret på PCR-bekræftede tilfælde.

Data for den seneste uge trækkes på udarbejdsdatoen. Data opdateres ikke bagudrettet med mindre andet er angivet. Data for positive PCR-tests er opgjort på prøvedato, og derfor kan der være nogle prøver fra den seneste uge, der endnu ikke er indkommet svar for. Det vurderes imidlertid at data er tilstrækkeligt til at vurdere tendenser og signaler. Det vurderes også at bagudrettede ændringer i data er små og er ubetydelige ift. konklusionerne i rapporten.

Positivprocenten er udregnet således at en person kun kan bidrage med én negativ test per uge. Personer med tidligere covid-19-infektion er ikke inkluderet i beregningen.

Definition af incidenser i rapporten

I denne rapport er anvendt følgende metode til beregning af incidenserne per uge:

Ved beskrivelse af lands-, regions- og aldersincidenserne i rapporten, er anvendt antal bekræftede tilfælde i den pågældende uge (7 dage opgjort på prøvedato) per 100.000 indbyggere.

Populationer til beregning af incidens

For at være med i den underliggende population, skal flere kriterier være opfyldt, herunder at:

- personen skal have en gyldig kommunekode, som matcher en eksisterende kommune
- køn skal være angivet
- personen skal have en gyldig vejkode.

Personerne medtaget er derfor personer, som opfylder ovenstående kriterier, har et gyldigt cpr-nummer og er bosat i Danmark. Populationen er baseret på cpr-registeret og opdateres månedligt.

Definition af covid-19-relaterede indlæggelser i SSIs covid-19-overvågning

For uddybende definition af covid-19-indlæggelser henvises til [Fokusrapport om COVID-19-relaterede hospitalsindlæggelser under SARS-CoV-2-epidemien](#), udgivet d.6. januar, 2022.



Karakterisering af covid-19-relaterede indlæggelser ud fra hospitalsdiagnoser – udvikling af ny algoritme Covid-19-relaterede indlæggelser vil via denne algoritme blive inddelt i 3 kategorier:

- Med en covid-19-diagnose,
- Med en luftvejsdiagnose eller obs. covid-19-diagnose,
- Med en anden diagnose

I den daglige overvågning af SARS-CoV-2-epidemien har SSI defineret en covid-19-relateret indlæggelse som en indlæggelse blandt personer med en positiv SARS-CoV-2-test taget fra 14 dage før indlæggelsen eller i løbet af indlæggelsen. Hvis der registreres en positiv SARS-CoV-2-test i tidsrummet 14 dage før til 48 timer efter indlæggelsestidspunktet, starter den covid-19-relaterede indlæggelse på indlæggelsestidspunktet. Patienter, der under indlæggelsen tester positive for SARS-CoV-2 mere end 48 timer efter indlæggelsestidspunktet, bliver også registreret med en covid-19-relateret indlæggelse, men her anses indlæggelsesdatoen for at være lig prøvedatoen (tidsrummet på 14 dage før til 48 timer efter er valgt, da der er en forventet latenstid fra smitte til udvikling af alvorlig sygdom, der kan føre til indlæggelse).

Opgørelsen over covid-19-relaterede indlæggelser i SSIs overvågning baseres på 3 datakilder:

- SARS-CoV-2-testsvar samt variant-PCR svar fra den danske mikrobiologidatabase (MiBa).
- Oplysninger om indlæggelser registreret i Landspatientregisteret (LPR).
- Snapshotdata fra regionerne, der to gange dagligt leverer en oversigt over indlagte covid-19-patienter.

Når det opgøres om en patient har været indlagt med covid-19, anden luftvejs- eller obs-diagnose eller anden diagnose, vil registreringen altid ske med forsinkelse ift. indlæggelsestidspunkt. Derfor skal der gå 14 dage før data er retvisende, hvilket betyder, at disse data er ældre end de øvrige data i rapporten.

Data for covid-19 relateret behandling af nyindlagte på intensiv leveres fra Dansk Intensiv Covid Database og Dansk Intensiv Database og dækker Region Syddanmark, Region Nordjylland og Region Hovedstaden. Data er indsamlet ved manuel indsamling af patienters journaler. Se også <http://www.cric.nu/danish-icu-covid-19-report/>.

Sars-CoV-2-varianter

Afsnittet "Sars-CoV-2-varianter" er baseret på resultater fra helgenomsekventering.

Data for den seneste uge trækkes på udarbejdesdatoen. Data opdateres løbende bagudrettet i takt med, at resultater fra sekventering bliver tilføjet. Data er opgjort på



prøvedato, og derfor kan der være nogle prøver fra den seneste uge, der endnu ikke er indkommet svar for. Det vurderes imidlertid at data er tilstrækkeligt til at vurdere tendenser og signaler. Det vurderes også at bagudrettede ændringer i data er små og er ubetydelige ift. konklusionerne i rapporten.

Covid-19-relaterede indlæggelser i psykiatrien

Fra d. 11. januar og fremadrettet vil der på SSIs dashboard være en særskilt opgørelse af covid-relaterede indlæggelser i psykiatrien. Data på dashboardet er baseret på regionernes daglige indberetninger af snapshotdata frem til dagen før. SSI udarbejder løbende en kvalificering af de covid-relaterede indlæggelser i indlagte med en covid-diagnose, indlagte med en luftvejsdiagnose eller obs covid-diagnose.

Gennembrudsinfektioner

Antal personer er antallet af personer på den første mandag i en given uge. En person, som skifter aldersgruppe eller vaccinstatus i løbet af ugen, vil ikke fremgå flere steder. En person bidrager med risikotid så længe personen er i live, bosiddende i Danmark (cpr-register) og op til 30 dage efter første positive PCR-test.

Vaccinationsstatus

Forbehold og forklaring til data om antal bekræftede tilfælde, indlagte og dødsfald i forhold til vaccinationsstatus i de enkelte aldersgrupper:

Data for bekræftede tilfælde, indlagte eller døde fordelt på vaccinationsstatus er opgjort for de enkelte aldersgrupper på vaccinationsstatus. For at kunne beregne incidens på ugebasis er vaccinationsstatus fastholdt ved indgangen af den pågældende uge (mandag i den opgjorte uge), og en person der vaccineres i ugens løb ændrer derved ikke vaccinationsstatus før mandag den efterfølgende uge.

Færdigvaccineret defineres som fuldført primært vaccinationsprogram, dvs. personer der er revaccineret vil være inkluderet i gruppen af færdigvaccinerede. Forventet fuld effekt af vaccination defineres som 14 dage efter færdigvaccination for alle vaccintyper.

Der gøres opmærksom på, at der i afsnittet Gennembrudsinfektioner vises to figurer, hvor værdien på y-akserne er meget forskellige.

Særlige personalegrupper

Variablen 'Antal bekræftede tilfælde' er tidsmæssigt uafhængig af 'Antal tilfælde uden vaccination' og 'Antal tilfælde med forventet fuld effekt af vaccination', fordi personer, der er testet positiv, tæller med under 'Antal bekræftede tilfælde' i den uge, hvor de testes



positive, mens vaccinationstilslutning er den nuværende vaccinationsstatus ved opgørelsestidspunktet. Antal personer med status som henholdsvis 'Antal tilfælde uden vaccination' og 'Antal tilfælde med forventet fuld effekt af vaccination' kan derfor godt ændre sig med tilbagevirkende kraft, hvorfor der kan være afvigelser for de enkelte uger, hvis opgørelser fra forskellige uger sammenlignes. Sammenligning af ugentlig udvikling kan derfor være behæftet med usikkerhed, og tallene på 'Antal bekræftede tilfælde' og 'Antal tilfælde med forventet fuld effekt af vaccination' er ikke et udtryk for gennembrudsinfektioner.

Plejehjem

Fuld effekt efter primært vaccinationsforløb er opgjort fra 14 dage efter sidste vaccination i det primære vaccinationsforløb og indtil dagen før datoen for revaccination. Fuld effekt efter revaccination er opgjort fra 14 dage efter datoen for revaccination.

Skoleudbrud

På [SSI's hjemmeside](#) offentliggøres hver tirsdag en oversigt over mulige udbrud på skoler. Her findes også dokumentation og definitioner.

Spildevand

Trendanalyser

SARS-CoV-2 viruskoncentrationer i spildevand måles som antal RNA-kopier pr liter spildevand. Trendanalyserne foregår ved, at spildevandsmålingerne fra hvert renseanlæg tillægges en vægt, i forhold til antallet af beboere i oplandet, hvorefter de lægges sammen. De sammenlagte målinger præsenteres herefter i en graf, der viser resultaterne i viruskoncentration over tid.

Per 3.1.2022 er der taget en ny PCR-test i brug. Derfor kan resultaterne fra før og efter 3.1.2022 ikke sammenlignes direkte.

Identifikation af signaler på lokale udbrud

På SSI er der udarbejdet en foreløbig matematisk model, til at identificere relevante stigninger af SARS-CoV-2 i spildevandet inden for en relativ kort tidsperiode. Princippet er, at den aktuelle uges gennemsnitlige koncentration af SARS-CoV-2 i spildevandet sammenlignes med gennemsnittet af de to foregående ugers koncentration af SARS-CoV-2. Såfremt viruskoncentrationen er firedoblet, eller mere, i aktuel uge i forhold til de foregående to uger, tolkes det som et signal på stigende smitte. Det tolkes også som et signal på stigende smitte, hvis SARS-CoV-2 påvises i spildevandet i aktuel uge og ikke har været påvist i de to foregående uger. Aktuelt er der fem signalkategorier (1-5). Kategori 1 er et signal, hvor der efter mindst to uger uden påvist virus (eller ekstremt lidt påvist virus) påvises SARS-CoV-2 i spildevandet. Kategorierne 2-5 er baseret på størrelsen af



stigningen i antallet af SARS-Cov-2 RNA kopier/L i spildevandet. Kategori fem er det mest betydelige signal baseret på det bedst tilgængelige datagrundlag.

Andre luftvejssygdomme

Denne rapport er baseret på testede personer.

Data for den seneste uge udtrækkes på udarbejdsdatoen. Data opdateres ikke bagudrettet med mindre andet er angivet. Data for positive PCR-tests er opgjort på prøvedato, og derfor kan der være nogle prøver fra den seneste uge, der endnu ikke er indkommet svar for. Det vurderes imidlertid at data er tilstrækkeligt til at vurdere tendenser og signaler. Det vurderes også at bagudrettede ændringer i data er små og er ubetydelige ift. konklusionerne i rapporten.

Positivprocenten er udregnet således, at en person, der tester positiv kun indgår første gang vedkommende tester positiv per uge, mens alle testede i nævneren kun kan tælle med én gang per uge.

Definition af incidenser i rapporten

I denne rapport er anvendt følgende metode til beregning af incidenserne per uge:

Antal bekræftede tilfælde i den pågældende uge (mandag til og med søndag) per 100.000 indbyggere.

Baggrundspopulationen er hele Danmarks befolkning.

Links

Opgørelser over covid-19 i Danmark kan ses her:

[Covid-19 overvågningstal – opdateres hver tirsdag](#)

[Vaccinationstilslutning til covid-19 i Danmark – daglige opgørelse](#)

[Covid-19 i Europa](#)

[Opgørelse over udvalgte SARS-CoV-2-virus varianter](#)

[Læs mere om variantPCR og find de seneste opgørelser](#)

Sekvenser fra de danske positive covid-19-prøver kan ses her:

<https://www.covid19genomics.dk/home>

SSI bidrager hver uge med [overvågning af dødeligheden i Danmark](#), ved at beregne antallet af det totale antal døde i samfundet i forhold til det forventede antal døde i Danmark. Derudover bidrager SSI med overvågning af dødeligheden sammen med 26 andre europæiske lande (www.euromomo.eu).



COVIDmeter: Borgeres frivillige rapportering af symptomer på covid-19. Opdateres hver torsdag kl 14.