



Covid-19 og andre luftvejsinfektioner

Ugentlige tendenser
Uge 45 | 2021





Den epidemiologiske udvikling af covid-19 og andre luftvejsinfektioner i Danmark fra uge 43 til uge 44

Udarbejdet den 9. november 2021

Udgivet den. 11. november 2021



Indholdsfortegnelse

| | |
|--------------------------------|----|
| Sammendrag | 3 |
| Samlet vurdering | 4 |
| Nøgletal | 5 |
| Covid-19..... | 5 |
| Andre luftvejssygdomme | 6 |
| Tendenser - covid-19 | 7 |
| Regionale forskelle..... | 7 |
| Aldersincidens..... | 8 |
| Nyindlagte | 9 |
| Gennembrudsinfektioner | 10 |
| Hospitalsudbrud | 12 |
| Plejhjem | 12 |
| Skoleudbrud..... | 13 |
| Særlige personalegrupper | 14 |
| Turister og rejsende | 15 |
| Datagrundlag | 16 |
| Covid-19..... | 16 |
| Andre luftvejssygdomme | 18 |
| Links | 18 |



Sammendrag

- Antallet af nye tilfælde med covid-19 er steget med 34% fra uge 43 til uge 44 svarende til, at incidensen er steget til 273 tilfælde per 100.000 indbyggere. Positivprocenten er steget fra 2,3% til 2,5% på trods af en yderligere stigning i testaktiviteten.
- Incidensen og positivprocenten er fortsat højest i Region Hovedstaden, men begge indikatorer stiger i alle regioner fra uge 43 til uge 44, fraset Region Sjælland hvor positivprocenten er stabil.
- Incidensen er højest blandt skolebørn i alderen 6-11 år (941 bekræftede tilfælde per 100.000), hvor den har nået det hidtil højeste niveau under hele epidemien. Den næsthøjeste incidens ses blandt de 12-15-årige og de 40-49-årige (305 bekræftede tilfælde per 100.000).
- Blandt uvaccinerede er incidensen fortsat højest blandt de 12-19-årige. Incidensen er dog faldet en smule blandt de 16-19-årige.
- Stigningen i incidensen af vaccinerede med forventet fuld effekt fortsætter i alle aldersgrupper. Stigningen er dog mindre udtalt i aldersgruppen +70 år.
- Antallet af nye indlæggelser med covid-19 er steget til 378 i uge 44 (301 i uge 43), hvoraf der er 24 indlæggelser per 100.000 blandt uvaccinerede sammenlignet med 5 indlæggelser per 100.000 blandt vaccinerede (opgjort for +12-årige).
- Antallet af indlæggelser er steget på tværs af alle aldersgrupper. Mest markant er stigningen blandt de 0-9-årige (167%), 40-49-årige (50%), 80-89-årige (43%) og 30-39-årige (41%).
- Antallet af covid-19-relaterede dødsfald er steget fra 15 i uge 43 til 23 i uge 44. Der var 3 covid-19-relaterede dødsfald blandt beboere på plejehjem i både uge 43 og uge 44.
- Fortsat stigende smitte blandt ansatte i social- og sundhedssektoren, institutioner og i undervisningssektoren. Antallet af bekræftede tilfælde blandt ansatte i grundskolen er steget fra 271 tilfælde i uge 43 til 410 tilfælde i uge 44. Der ses dog et mindre fald i antallet af bekræftede tilfælde blandt personale på hospitaler.
- Fortsat mange mulige udbrud på skoler, som fordeler sig særligt i Region Hovedstaden og i indskoling samt mellemtrin.
- For RS-virus er smitteforekomsten og nyindlæggelser fortsat faldende. Der ses fortsat en lav forekomst af influenza.



- Der er set tendens til en let overdødelighed i Danmark igennem de seneste uger, særligt i gruppen af ældre på 65 år og derover.

Samlet vurdering

Der er en fortsat vækst i epidemien på tværs af landet. Smitten er fortsat højest i Region Hovedstaden, hvor både incidens og positivprocent er betydeligt højere end i de øvrige regioner, men væksten i smittetallene i de øvrige regioner ligger nu over væksten i Region Hovedstaden. Den høje og stigende samfundssmitte betyder også, at antallet af både indlæggelser og indlagte patienter på hospitalerne fortsætter med at stige. Flest indlagte ses blandt de ældre over 60 år, hvor andelen af fuldt vaccinerede også er højest (>80%). Det omvendte mønster ses blandt indlagte i de yngre aldersgrupper, hvor andelen af uvaccinerede er højest (>70%).

Risikoen for smitte er 3,2 gange højere blandt de uvaccinerede grupper over 12 år i forhold til vaccinerede, men der ses særlig høj smitte blandt unge i alderen 12-19 år, der ikke er vaccineret. Risikoen for alvorlige sygdomsforløb med behov for indlæggelse, er 4,8 gange højere for uvaccinerede over 12 år i forhold til vaccinerede.

Der ses en aftagende stigning, og et lille fald for de 60-69 årige, i forekomsten af gennembrudinfektioner for personer over 60 år.

Smitten er på sit hidtil højeste niveau blandt skolebørn i alderen 6-11 år, der også viser sig ved et højt antal mulige udbrud på skolerne, særligt i indskoling, mellemtrinnet samt blandt personale i grundskolerne. Ligeledes ses en stigning i antallet af udbrud på hospitaler, som også afspejles i stigende smitte blandt personale på hospitaler. På plejehjemmene ses der i uge 44 en stigning i antallet af nye tilfælde blandt beboere.

Til sidst i denne rapport er datagrundlag beskrevet.



Nøgletal

Covid-19

Table 1. Covid-19: nøgletal og trends, fordelt på uge, 2021

| Covid-19 | 2021 uge | | | | | | Trend uge 39 - 44 |
|--|----------|---------|---------|---------|---------|---------|----------------------|
| | 39 | 40 | 41 | 42 | 43 | 44 | |
| Incidens pr. 100.000 indbyggere | 52 | 69 | 86 | 148 | 203 | 273 | |
| Incidens pr. 100.000 med forventet fuld effekt af vaccination* (+12-årige) | 28 | 41 | 58 | 113 | 154 | 191 | |
| Incidens pr. 100.000 uvaccinerede* (+12-årige) | 158 | 196 | 230 | 395 | 538 | 615 | |
| R (nysmittede) | 1,0 | 1 | 1 | 1 | 1,1 | 1,1 | |
| Antal test udført (PCR) | | | | | | | |
| Antal test udført (PCR) | 244.881 | 268.618 | 371.575 | 467.942 | 628.890 | 830.375 | |
| Bekræftede tilfælde (PCR) | 3.010 | 4.058 | 5.016 | 8.673 | 11.876 | 15.963 | |
| Bekræftede tilfælde med forventet fuld effekt af vaccination (%) | - | - | 48 | 54 | 54 | 50 | |
| Positivprocent (PCR) | 1,5 | 1,8 | 1,6 | 2,2 | 2,3 | 2,5 | |
| Antal test udført (antigen) | | | | | | | |
| Antal test udført (antigen) | 185.564 | 164.303 | 92.991 | 29.841 | 150.817 | 345.714 | |
| Bekræftede tilfælde (antigen, PCR bekræftet)** | 709 | 840 | 363 | 577 | 1.008 | - | |
| Positivprocent (antigen) | 0,4 | 0,5 | 0,4 | 1,9 | 0,7 | - | |
| Nye hospitalsindlagte | | | | | | | |
| Nye hospitalsindlagte | 85 | 112 | 163 | 246 | 301 | 378 | |
| Nye hospitalsindlagte med forventet fuld effekt af vaccination (%) | - | - | 52 | 58 | 58 | 54 | |
| Indlagte pr. 100.000 uvaccinerede* (+12-årige) | 6 | 9 | 12 | 15 | 19 | 24 | |
| Indlagte pr. 100.000 med forventet fuld effekt af vaccination* (+12-årige) | 1 | 1 | 2 | 3 | 4 | 5 | |
| Antal indlagte mandag morgen | 86 | 89 | 121 | 186 | 248 | 303 | |
| Antal indlagte på intensiv mandag morgen | 12 | 17 | 13 | 20 | 29 | 36 | |
| Antal døde | 15 | 8 | 14 | 9 | 15 | 23 | |
| Nye smittede på plejehjem | | | | | | | |
| Nye smittede på plejehjem | 4 | 14 | 3 | 16 | 13 | 26 | |
| Tilfælde med arbejde i social og sundhedssektoren | 196 | 249 | 428 | 667 | 857 | 887 | |

Note til tabel: Kontakttallet og positivprocenten i denne tabel er udelukkende beregnet på baggrund af PCR tests fra offentligt regi.

* Populationen for udregning af incidenser er beskrevet i datagrundlaget under punktet "Gennembrudsinfektioner".

** Inkluderer kun personer, som har en konfirmatorisk positiv PCR test. Det er ikke muligt at udregne for indeværende uge, da data opgøres med tre dages forsinkelse.



Tabel 2. Covid-19: nøgletal og trends for vaccinationstilslutning, fordelt på uge, 2021

| Covid-19 | 2021 uge | | | | | | Trend uge 39 - 44 |
|--|-----------|-----------|-----------|-----------|-----------|-----------|----------------------|
| | 39 | 40 | 41 | 42 | 43 | 44 | |
| Antal personer som har påbegyndt vaccination | 4.457.591 | 4.463.001 | 4.467.549 | 4.473.824 | 4.483.257 | 4.494.486 | |
| Vaccinationstilslutning påbegyndt vaccination (%) | 76,0 | 76,1 | 76,1 | 76,2 | 76,4 | 76,6 | |
| Antal personer som er færdigvaccineret | 4.377.881 | 4.389.208 | 4.397.954 | 4.406.091 | 4.414.549 | 4.420.702 | |
| Vaccinationstilslutning færdigvaccinerede (%) | 74,6 | 74,8 | 74,9 | 75,1 | 75,2 | 75,3 | |
| Antal personer som har modtaget første revaccination | 85.375 | 115.906 | 150.146 | 244.666 | 325.597 | 398.599 | |
| Vaccinationstilslutning, første revaccination (%) | - | - | 2,6 | 4,2 | 5,6 | 6,8 | |

Note til tabel: Data opgjort tirsdag i den efterfølgende uge.

Andre luftvejssygdomme

Data opdateres bagudrettet.

Tabel 3. Respiratorisk Syncytial-virus (RSV): nøgletal og trends

| RSV | 2021 uge | | | | | | Trend uge 39-44 |
|---------------------------------|----------|-------|-------|-------|-------|-------|--------------------|
| | 39 | 40 | 41 | 42 | 43 | 44 | |
| Incidens pr. 100.000 indbyggere | 17 | 15 | 11 | 7 | 6 | 5 | |
| Antal personer testet | 2.575 | 2.455 | 2.455 | 2.204 | 2.365 | 2.302 | |
| Positivprocent | 39 | 35 | 26 | 18 | 14 | 12 | |
| Antal nyindlagte | 352 | 320 | 260 | 176 | 162 | 99 | |

Tabel 4. Influenza: nøgletal og trends*

| Influenza | 2021 uge | | | | | | Trend uge 39-44 |
|---------------------------------|----------|-------|-------|-------|-------|-------|--------------------|
| | 39 | 40 | 41 | 42 | 43 | 44 | |
| Incidens pr. 100.000 indbyggere | 0,03 | 0,12 | 0,19 | 0,26 | 0,44 | 0,38 | |
| Antal personer testet | 3.900 | 4.017 | 4.333 | 5.147 | 5.640 | 5.885 | |
| Positivprocent | 0,1 | 0,2 | 0,3 | 0,3 | 0,5 | 0,4 | |
| Antal nyindlagte | 0 | 0 | 4 | 6 | 9 | 10 | |

*Der gøres opmærksom på, at en høj andel af de påviste influenzazpositive personer tilhører gruppen af børn i alderen 2-6 år, som for nyligt er blevet vaccineret med den levende svækkede influenzavaccine, hvorfor tallene skal læses med forbehold.



Tendenser - covid-19

I dette afsnit vises mere detaljerede grafer og tabeller til illustration af udviklingen af covid-19 i de seneste seks uger.

For øvrige luftvejsinfektioner henvises til [SSI's hjemmeside](#) under sygdomsovervågning.

Regionale forskelle

Tablet 5. Covid-19: nøgletal og trends for regioner, fordelt på uge, 2021

| Covid-19 | Region | 2021 uge | | | | | | Trend uge 39-44 |
|---------------------------------------|---------------|----------|-----|-----|-----|-----|-----|--------------------|
| | | 39 | 40 | 41 | 42 | 43 | 44 | |
| Incidens pr. 100.000 indbyggere | Hovedstaden | 85 | 111 | 144 | 257 | 339 | 417 | |
| | Midtjylland | 27 | 42 | 27 | 76 | 107 | 173 | |
| | Nordjylland | 33 | 38 | 33 | 104 | 111 | 187 | |
| | Sjælland | 49 | 63 | 49 | 141 | 217 | 293 | |
| | Syddanmark | 36 | 51 | 36 | 84 | 132 | 185 | |
| Positivprocent | Hovedstaden | 2,2 | 2,6 | 2,2 | 3,4 | 3,3 | 3,4 | |
| | Midtjylland | 1,0 | 1,5 | 1,0 | 1,5 | 1,6 | 2,0 | |
| | Nordjylland | 1,0 | 1,2 | 1,0 | 1,5 | 1,5 | 2,0 | |
| | Sjælland | 1,4 | 1,6 | 1,4 | 1,9 | 2,2 | 2,2 | |
| | Syddanmark | 0,9 | 1,2 | 0,9 | 1,3 | 1,5 | 1,7 | |
| R (nysmittede) | Hovedstaden | 1,0 | 1,0 | 1,0 | 1,2 | 1,1 | 1,1 | |
| | Midtjylland | 1,0 | 1,2 | 1,0 | 1,3 | 1,1 | 1,1 | |
| | Nordjylland | 0,8 | 1,0 | 0,8 | 1,2 | 1,1 | 1,1 | |
| | Sjælland | 1,1 | 1,1 | 1,1 | 1,1 | 1,0 | 1,0 | |
| | Syddanmark | 0,9 | 1,0 | 0,9 | 1,2 | 1,1 | 1,1 | |
| Antal nyindlagte | Hovedstaden | 38 | 59 | 38 | 148 | 173 | 199 | |
| | Midtjylland | 10 | 10 | 10 | 28 | 28 | 26 | |
| | Nordjylland | 5 | 9 | 5 | 15 | 18 | 27 | |
| | Sjælland | 14 | 21 | 14 | 29 | 46 | 60 | |
| | Syddanmark | 16 | 8 | 16 | 19 | 27 | 57 | |
| | Ukendt region | 2 | 5 | 2 | 7 | 9 | 9 | |

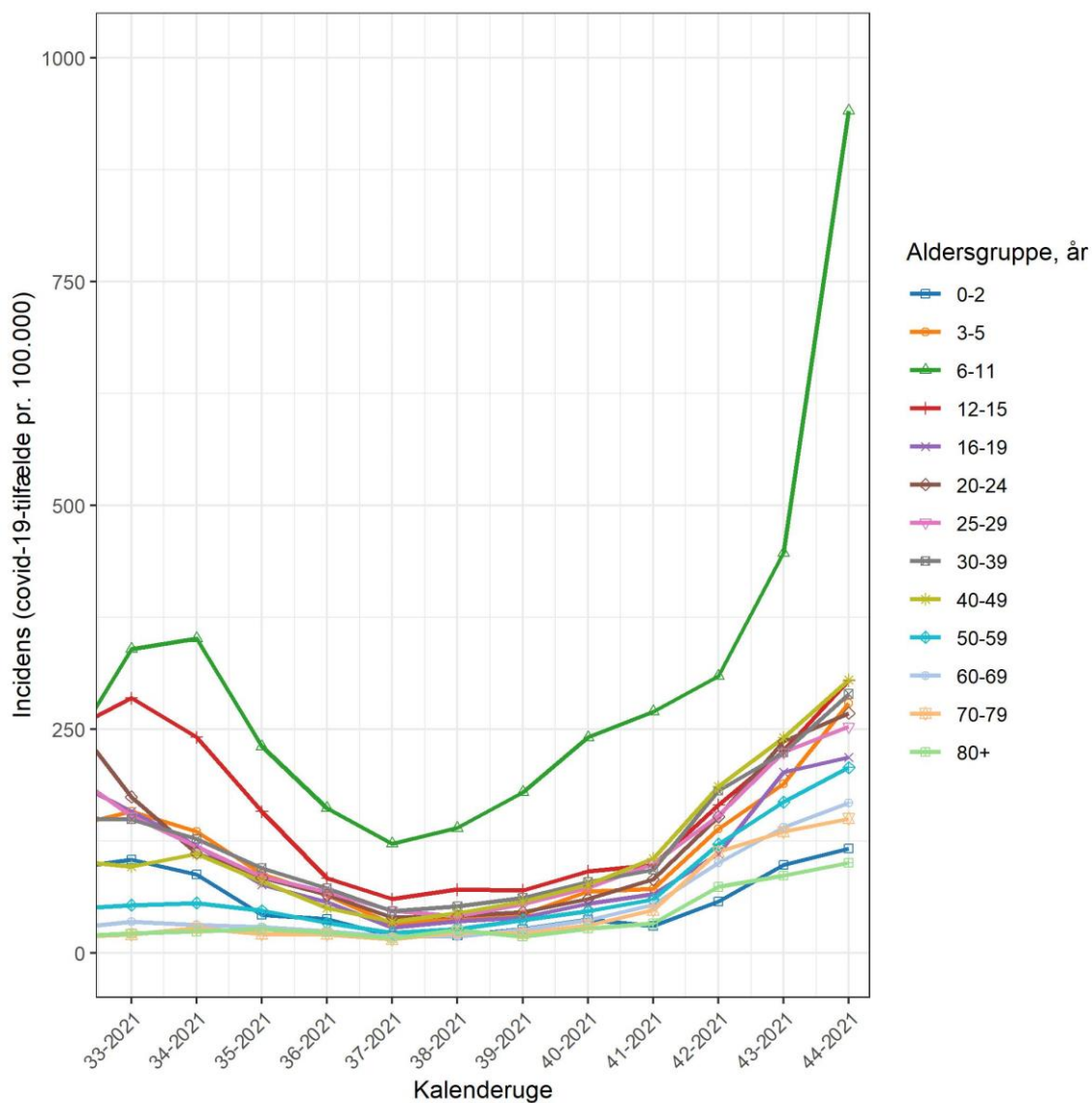


Aldersincidens

Data opdateres bagudrettet.

Se også tilfælde fordelt på alder SSI's [regionale dashboard](#).

Figur 1. Covid-19: aldersspecifik incidens per 100.000 indbyggere

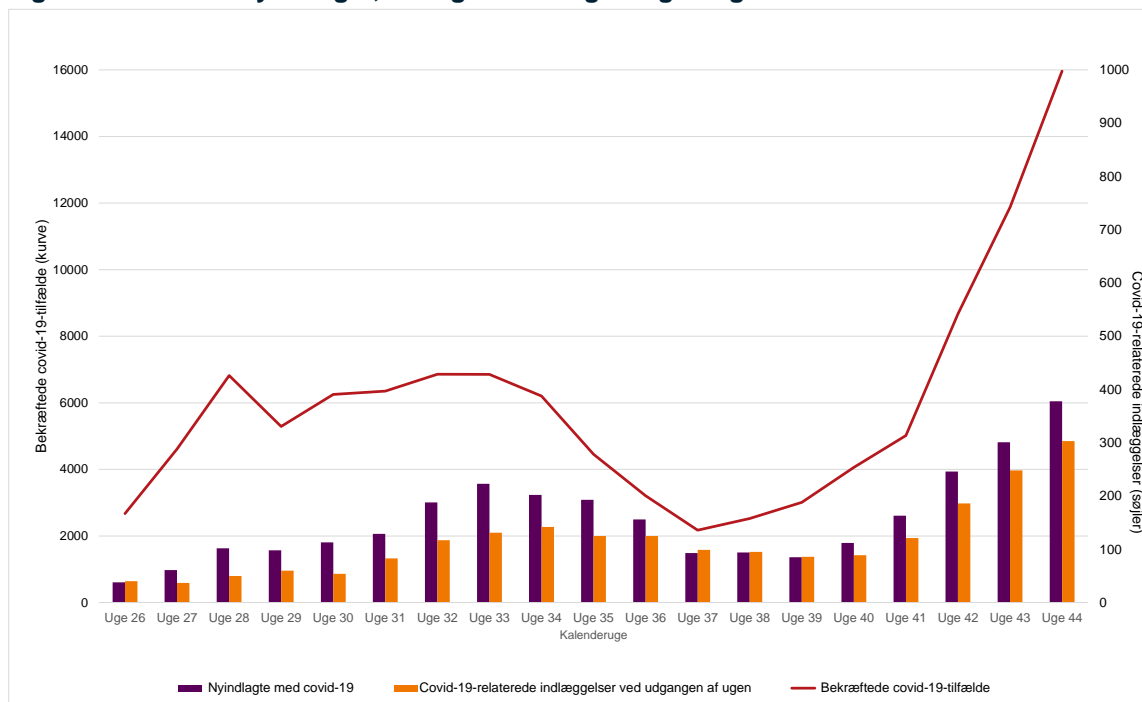




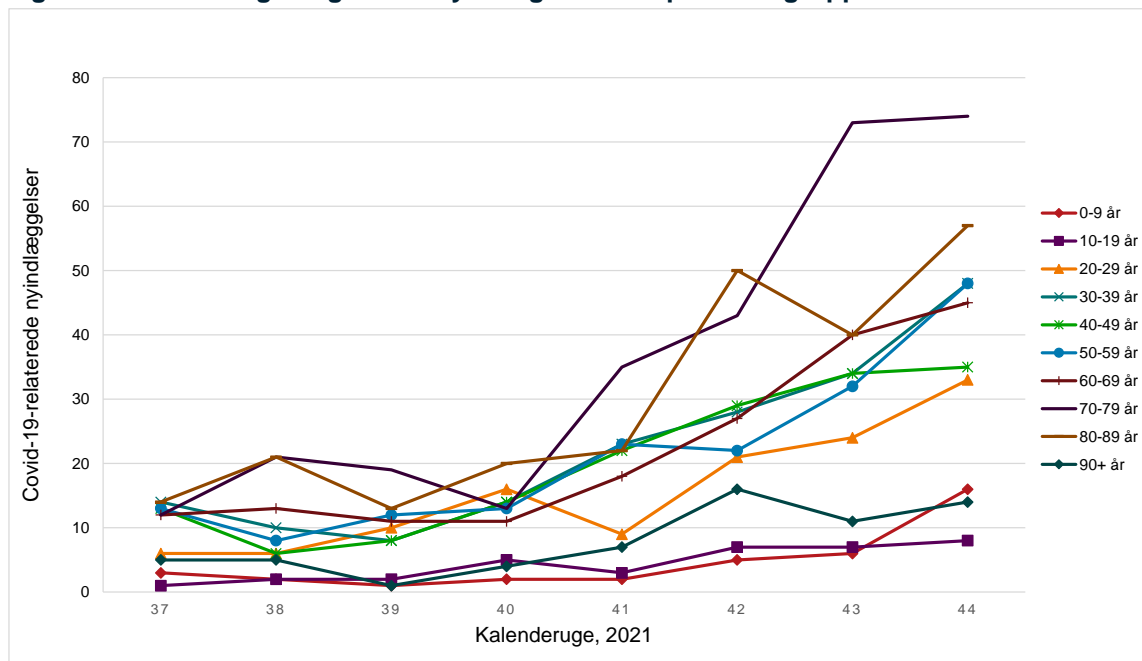
Nyindlagte

Se også aldersfordelingskurver over nyindlagte på SSI's [regionale dashboard](#).

Figur 2. Covid-19: nyindlagte, indlagte mandag morgen og bekræftede tilfælde



Figur 3. Covid-19: ugentlige antal nyindlagte fordelt på aldersgrupper



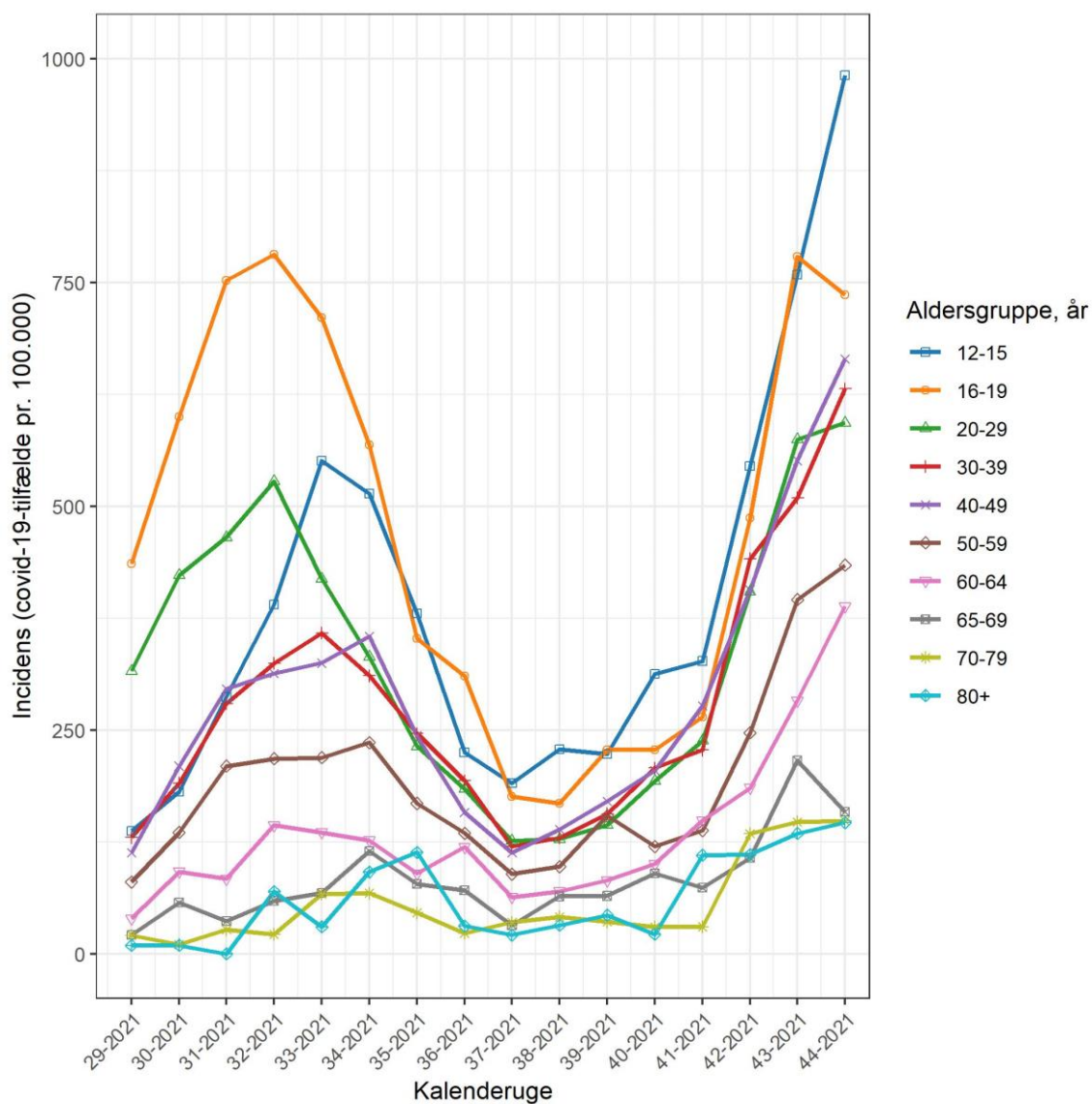


Gennembrudsinfektioner

Data opdateres bagudrettet for Figur 4 og Figur 5.

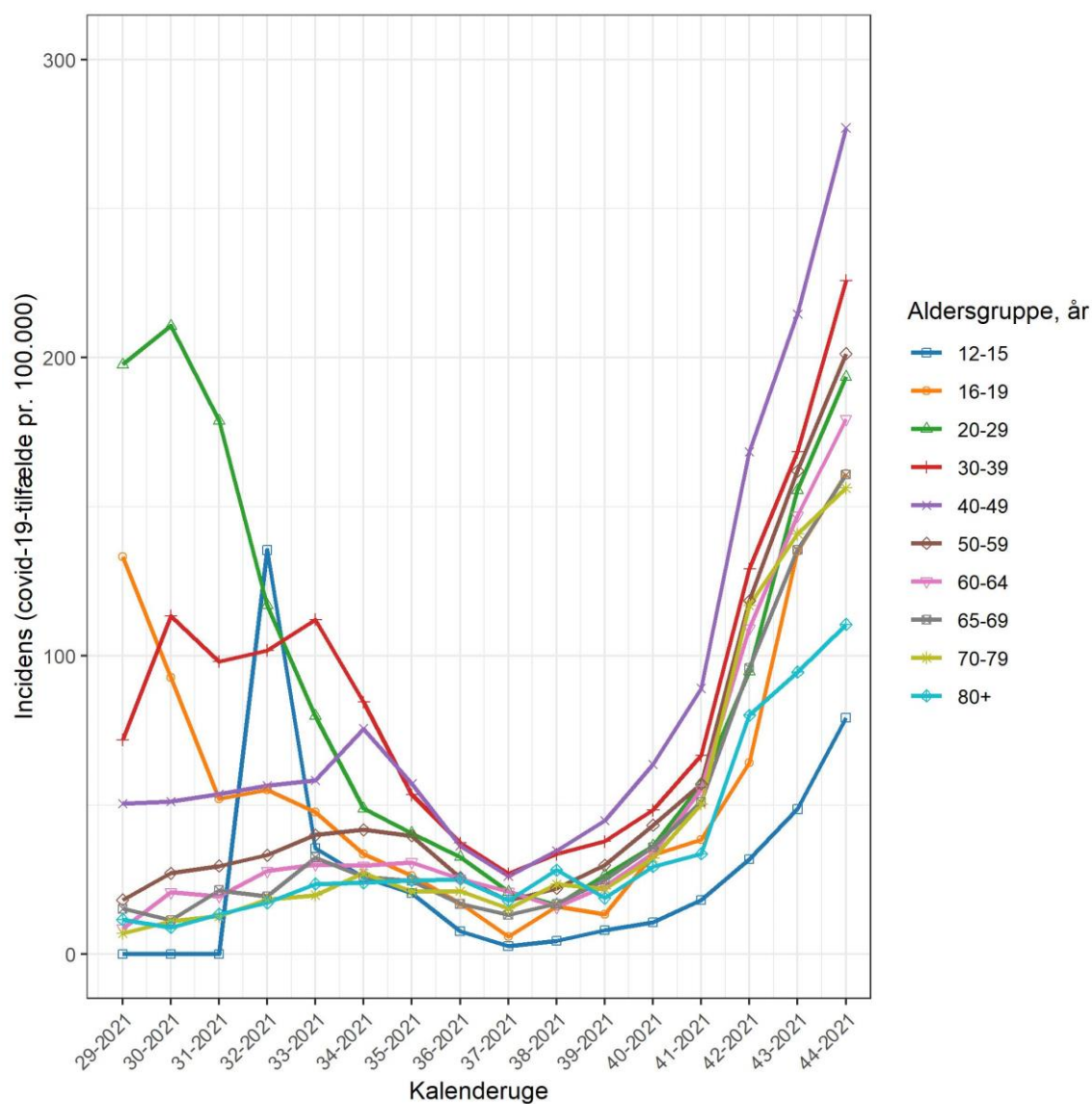
[SSI's dashboard for covid-19-gennembrudsinfektioner](#) opdateres dagligt, og på [SSI's hjemmeside](#) offentliggøres hver 14. dag en rapport for gennembrudsinfektioner.

Figur 4. Covid-19: incidens per 100.000 uvaccinerede (+12-årige)





Figur 5. Covid-19: incidens per 100.000 med forventet fuld effekt af vaccination (+12-årige)



Tabel 6. Covid-19: antal og andel (%) nyindlagte der er færdigvaccinerede

| Covid-19 | Uge 42 | | | Uge 43 | | | Uge 44 | | |
|----------|------------------|---|----|------------------|---|----|------------------|---|----|
| | Antal nyindlagte | Antal og andel nyindlagte der er færdigvaccineret (%) | | Antal nyindlagte | Antal og andel nyindlagte der er færdigvaccineret (%) | | Antal nyindlagte | Antal og andel nyindlagte der er færdigvaccineret (%) | |
| 0-19 | 12 | 0-5 | - | 13 | 0-5 | - | 24 | 0-5 | - |
| 20-59 | 100 | 29 | 29 | 124 | 41 | 33 | 164 | 48 | 29 |
| 60+ | 134 | 112 | 84 | 164 | 131 | 80 | 190 | 156 | 82 |

Note til tabel: Der er ikke taget forbehold for tidspunkt for smitte efter færdigvaccination. Antal under 5 er diskretioneret.



Hospitalsudbrud

For uge 44 har 5 ud af 12 infektionshygiejniske enheder, fra 2 ud af 5 regioner, givet en tilbagemelding om nye og igangværende hospitalsudbrud med covid-19. En ud af de 5 infektionshygiejniske enheder kan berette om 1 udbrud, som kun omfatter personale (7 i alt) uden videresmitte til patienter.

I uge 43 blev der rapporteret om i alt 10 hospitalsudbrud, heraf et stort udbrud med 11 smittede (både personale og patienter) og 9 små udbrud med 2-4 smittede.

Plejehjem

Tabel 7. Covid-19 på plejehjem

| Covid-19, plejehjem | 2021 uge | | | | |
|---|----------|----|----|----|----|
| | 40 | 41 | 42 | 43 | 44 |
| Bekræftede tilfælde blandt beboere | 14 | 3 | 16 | 14 | 26 |
| Dødsfald blandt bekræftede tilfælde | 1 | 4 | 1 | 3 | 3 |
| Bekræftede tilfælde blandt beboere med fuld effekt efter primært vaccinationsforløb | 7 | 0 | 5 | 5 | 7 |
| Bekræftede tilfælde blandt beboere med fuld effekt efter revaccination | 4 | 3 | 9 | 5 | 18 |
| Plejehjem med bekræftede tilfælde | 6 | 3 | 8 | 10 | 18 |



Skoleudbrud

Data opdateres bagudrettet.

Tabel 8. Covid-19: mulige udbrud på skoler*

| Covid-19 | 2021 uge | | | | |
|---|------------|------------|------------|------------|------------|
| | 40 | 41 | 42 | 43 | 44 |
| Antal skoler med nye mulige udbrud | 110 | 141 | 202 | 208 | 147 |
| Antal nye mulige udbrud per skoletrin | | | | | |
| indskoling | 55 | 68 | 89 | 100 | 76 |
| mellemtrin | 54 | 68 | 96 | 99 | 73 |
| udskoling | 19 | 35 | 59 | 41 | 16 |
| 10. klasser | 1 | 1 | 1 | 2 | 1 |
| efterskole | 0 | 1 | 1 | 0 | 2 |
| Antal nye mulige udbrud på skoler, i alt | 129 | 173 | 246 | 242 | 168 |
| Antal nye mulige udbrud regionalt | | | | | |
| Region Hovedstaden | 39 | 67 | 105 | 134 | 110 |
| Region Sjælland | 9 | 14 | 28 | 37 | 46 |
| Region Syddanmark | 18 | 25 | 13 | 35 | 41 |
| Region Midtjylland | 11 | 18 | 18 | 30 | 33 |
| Region Nordjylland | 7 | 5 | 9 | 10 | 12 |
| Antal nye mulige udbrud i hele landet | 84 | 129 | 173 | 246 | 242 |

*Grundet efterregistrering kan antallet af mulige udbrud være underestimeret de seneste to uger.



Særlige personalegrupper

Data opdateres bagudrettet. De viste grupper kan ikke opdeles yderligere grundet persondatahensyn.

Table 9. Covid-19: bekræftede tilfælde blandt ansatte i socialektoren

| Branche | Covid-19 | | | | | | | | | | | |
|--|---------------------------|--------------------------------|---|---------------------------------|---------------------------|--------------------------------|---|---------------------------------|---------------------------|--------------------------------|---|---------------------------------|
| | Uge 42 | | | | Uge 43 | | | | Uge 44 | | | |
| | Antal bekræftede tilfælde | Incidens per 100.000 i gruppen | Antal tilfælde med forventet fuld effekt af vaccination | Andel af bekræftede tilfælde, % | Antal bekræftede tilfælde | Incidens per 100.000 i gruppen | Antal tilfælde med forventet fuld effekt af vaccination | Andel af bekræftede tilfælde, % | Antal bekræftede tilfælde | Incidens per 100.000 i gruppen | Antal tilfælde med forventet fuld effekt af vaccination | Andel af bekræftede tilfælde, % |
| Daginstitution, dagcentre, hjemmehjælp mv. | 82 | 158 | 52 | 63 | 124 | 240 | 78 | 63 | 166 | 321 | 108 | 65 |
| Plejhjem mv. | 197 | 157 | 142 | 72 | 299 | 238 | 209 | 70 | 297 | 236 | 217 | 73 |
| Social i alt | 279 | 157 | 194 | 70 | 423 | 238 | 287 | 68 | 463 | 261 | 325 | 70 |

Table 10. Covid-19: bekræftede tilfælde blandt ansatte i sundhedssektoren

| Branche | Covid-19 | | | | | | | | | | | |
|-------------------------|---------------------------|--------------------------------|---|---------------------------------|---------------------------|--------------------------------|---|---------------------------------|---------------------------|--------------------------------|---|---------------------------------|
| | Uge 42 | | | | Uge 43 | | | | Uge 44 | | | |
| | Antal bekræftede tilfælde | Incidens per 100.000 i gruppen | Antal tilfælde med forventet fuld effekt af vaccination | Andel af bekræftede tilfælde, % | Antal bekræftede tilfælde | Incidens per 100.000 i gruppen | Antal tilfælde med forventet fuld effekt af vaccination | Andel af bekræftede tilfælde, % | Antal bekræftede tilfælde | Incidens per 100.000 i gruppen | Antal tilfælde med forventet fuld effekt af vaccination | Andel af bekræftede tilfælde, % |
| Sundhedsvæsen og øvrige | 109 | 201 | 85 | 78 | 138 | 255 | 103 | 75 | 152 | 281 | 121 | 80 |
| Hospitaler | 270 | 215 | 236 | 87 | 298 | 237 | 248 | 83 | 272 | 217 | 221 | 81 |
| Sundhed i alt | 379 | 211 | 321 | 85 | 436 | 242 | 351 | 81 | 424 | 236 | 342 | 81 |

Table 11. Covid-19: bekræftede tilfælde blandt ansatte i institutioner

| Branche | Covid-19 | | | | | | | | | | | |
|----------------|---------------------------|--------------------------------|---|---------------------------------|---------------------------|--------------------------------|---|---------------------------------|---------------------------|--------------------------------|---|---------------------------------|
| | Uge 42 | | | | Uge 43 | | | | Uge 44 | | | |
| | Antal bekræftede tilfælde | Incidens per 100.000 i gruppen | Antal tilfælde med forventet fuld effekt af vaccination | Andel af bekræftede tilfælde, % | Antal bekræftede tilfælde | Incidens per 100.000 i gruppen | Antal tilfælde med forventet fuld effekt af vaccination | Andel af bekræftede tilfælde, % | Antal bekræftede tilfælde | Incidens per 100.000 i gruppen | Antal tilfælde med forventet fuld effekt af vaccination | Andel af bekræftede tilfælde, % |
| Institutioner* | 164 | 201 | 110 | 67 | 215 | 263 | 151 | 70 | 299 | 366 | 234 | 78 |

* Aldersintegrerede institutioner, børnehaver, dagplejer, vuggestuer.

Table 12. Covid-19: bekræftede tilfælde blandt ansatte i undervisningssektoren

| Branche | Covid-19 | | | | | | | | | | | |
|-------------------------------------|---------------------------|--------------------------------|---|---------------------------------|---------------------------|--------------------------------|---|---------------------------------|---------------------------|--------------------------------|---|---------------------------------|
| | Uge 42 | | | | Uge 43 | | | | Uge 44 | | | |
| | Antal bekræftede tilfælde | Incidens per 100.000 i gruppen | Antal tilfælde med forventet fuld effekt af vaccination | Andel af bekræftede tilfælde, % | Antal bekræftede tilfælde | Incidens per 100.000 i gruppen | Antal tilfælde med forventet fuld effekt af vaccination | Andel af bekræftede tilfælde, % | Antal bekræftede tilfælde | Incidens per 100.000 i gruppen | Antal tilfælde med forventet fuld effekt af vaccination | Andel af bekræftede tilfælde, % |
| Grundskole | 192 | 182 | 153 | 80 | 271 | 257 | 218 | 80 | 410 | 389 | 346 | 84 |
| Gymnasier og erhvervsfaglige skoler | 58 | 162 | 54 | 93 | 70 | 196 | 62 | 89 | 96 | 268 | 81 | 84 |



Turister og rejsende

Data opdateres bagudrettet i Tabel 13.

Tabel 13. Covid-19: bekræftede tilfælde blandt rejsende

| Covid-19 | 2021 uge | | | | | |
|--|----------|-----|-----|-------|-------|-----|
| | 39 | 40 | 41 | 42 | 43 | 44 |
| Antal smittede med rejseaktivitet | 315 | 365 | 521 | 1.140 | 1.107 | 477 |
| Andel smittede med rejseaktivitet ud af antal nye tilfælde (%) | 10 | 9 | 10 | 13 | 9 | 3 |

Note til tabel: Data om udlandsophold er baseret på data fra STPS's interviewspørgsmål vedr. rejseaktivitet inden for 14 dage af positiv test.

I uge 44 ses flest smittetilfælde hos rejsende fra Tyskland (117), Spanien (64) og Sverige (57).

Tabel 14. Covid-19: bekræftede tilfælde blandt turister

| Covid-19 | 2021 uge | | | | | |
|---|----------|-------|-------|-------|-------|-------|
| | 39 | 40 | 41 | 42 | 43 | 44 |
| Turister og personer uden cpr-nummer, antal testede | 6.723 | 5.925 | 5.435 | 7.840 | 8.255 | 6.409 |
| Turister og personer uden cpr-nummer, bekræftede tilfælde | 85 | 119 | 100 | 146 | 211 | 190 |
| Turister og personer uden cpr-nummer, positivprocent | 1,3 | 2,0 | 1,8 | 1,9 | 2,6 | 3,0 |



Datagrundlag

Covid-19

Denne rapport er baseret på PCR-bekræftede tilfælde.

Data for den seneste uge trækkes på udarbejdsdatoen. Data opdateres ikke bagudrettet med mindre andet er angivet. Data for positive PCR-tests er opgjort på prøvedato, og derfor kan der være nogle prøver fra den seneste uge, der endnu ikke er indkommet svar for. Det vurderes imidlertid at data er tilstrækkeligt til at vurdere tendenser og signaler. Det vurderes også at bagudrettede ændringer i data er små og er ubetydelige ift. konklusionerne i rapporten.

Positivprocenten er udregnet således at en person kun kan bidrage med én negativ test per uge. Personer med tidligere covid-19-infektion er ikke inkluderet i beregningen.

Definition af incidenser i rapporten

I denne rapport er anvendt følgende metode til beregning af incidenserne per uge:

Ved beskrivelse af lands-, regions- og aldersincidenserne i rapporten, er anvendt antal bekræftede tilfælde i den pågældende uge (7 dage opgjort på prøvedato) per 100.000 indbyggere.

Populationer til beregning af incidens

For at være med i den underliggende population, skal flere kriterier være opfyldt, herunder at:

- personen skal have en gyldig kommunekode, som matcher en eksisterende kommune
- køn skal være angivet
- personen skal have en gyldig vejkode.

Personerne medtaget er derfor personer, som opfylder ovenstående kriterier, har et gyldigt cpr-nummer og er bosat i Danmark. Populationen er baseret på cpr-registeret og opdateres månedligt.

Gennembrudsinfektioner

Antal personer er antallet af personer på den første mandag i en given uge. En person, som skifter aldersgruppe eller vaccinstatus i løbet af ugen, vil ikke fremgå flere steder. En person bidrager med risikotid så længe personen er i live, bosiddende i Danmark (cpr-register) og op til 30 dage efter første positive PCR-test.



Vaccinationsstatus

Forbehold og forklaring til data om antal bekræftede tilfælde, indlagte og dødsfald i forhold til vaccinationsstatus i de enkelte aldersgrupper:

Data for bekræftede tilfælde, indlagte eller døde fordelt på vaccinationsstatus er opgjort for de enkelte aldersgrupper på vaccinationsstatus. For at kunne beregne incidens på ugebasis er vaccinationsstatus fastholdt ved indgangen af den pågældende uge (mandag i den opgjorte uge), og en person der vaccineres i ugens løb ændrer derved ikke vaccinationsstatus før mandag den efterfølgende uge.

Færdigvaccineret defineres som fuldført primært vaccinationsprogram, dvs. personer der er revaccineret vil være inkluderet i gruppen af færdigvaccinerede. Forventet fuld effekt af vaccination defineres som 14 dage efter færdigvaccination for alle vaccintyper.

Der gøres opmærksom på, at der i afsnittet Gennembrudsinfektioner vises to figurer, hvor værdien på y-akserne er meget forskellige.

Særlige personalegrupper

Variablen 'Antal bekræftede tilfælde' er tidsmæssigt uafhængig af 'Antal tilfælde uden vaccination' og 'Antal tilfælde med forventet fuld effekt af vaccination', fordi personer, der er testet positiv, tæller med under 'Antal bekræftede tilfælde' i den uge, hvor de testes positive, mens vaccinationstilslutning er den nuværende vaccinationsstatus ved opgørelsestidspunktet. Antal personer med status som henholdsvis 'Antal tilfælde uden vaccination' og 'Antal tilfælde med forventet fuld effekt af vaccination' kan derfor godt ændre sig med tilbagevirkende kraft, hvorfor der kan være afvigelser for de enkelte uger, hvis opgørelser fra forskellige uger sammenlignes. Sammenligning af ugentlig udvikling kan derfor være behæftet med usikkerhed, og tallene på 'Antal bekræftede tilfælde' og 'Antal tilfælde med forventet fuld effekt af vaccination' er ikke et udtryk for gennembrudsinfektioner.

Plejehjem

Fuld effekt efter primært vaccinationsforløb er opgjort fra 14 dage efter sidste vaccination i det primære vaccinationsforløb og indtil dagen før datoen for revaccination. Fuld effekt efter revaccination er opgjort fra 14 dage efter datoen for revaccination.

Skoleudbrud

På [SSI's hjemmeside](#) offentliggøres hver tirsdag en oversigt over mulige udbrud på skoler. Her findes også dokumentation og definitioner.



Andre luftvejssygdomme

Denne rapport er baseret på testede personer.

Data for den seneste uge udtrækkes på udarbejdsdatoen. Data opdateres ikke bagudrettet med mindre andet er angivet. Data for positive PCR-tests er opgjort på prøvedato, og derfor kan der være nogle prøver fra den seneste uge, der endnu ikke er indkommet svar for. Det vurderes imidlertid at data er tilstrækkeligt til at vurdere tendenser og signaler. Det vurderes også at bagudrettede ændringer i data er små og er ubetydelige ift. konklusionerne i rapporten.

Positivprocenten er udregnet således, at en person, der tester positiv kun indgår første gang vedkommende tester positiv per uge, mens alle testede i nævneren kun kan tælle med én gang per uge.

Definition af incidenser i rapporten

I denne rapport er anvendt følgende metode til beregning af incidenserne per uge:

Antal bekræftede tilfælde i den pågældende uge (mandag til og med søndag) per 100.000 indbyggere.

Baggrundspopulationen er hele Danmarks befolkning.

Links

Opgørelser over covid-19 i Danmark kan ses her:

[Covid-19 overvågningstal – opdateres hver tirsdag](#)

[Vaccinationstilslutning til covid-19 i Danmark – daglige opgørelse](#)

[Covid-19 i Europa](#)

[Opgørelse over udvalgte SARS-CoV-2-virus varianter](#)

[Læs mere om variantPCR og find de seneste opgørelser](#)

Sekvenser fra de danske positive covid-19-prøver kan ses her:

<https://www.covid19genomics.dk/home>

SSI bidrager hver uge med [overvågning af dødeligheden i Danmark](#), ved at beregne antallet af det totale antal døde i samfundet i forhold til det forventede antal døde i Danmark. Derudover bidrager SSI med overvågning af dødeligheden sammen med 26 andre europæiske lande (www.euromomo.eu).

COVIDmeter: Borgeres frivillige rapportering af symptomer på covid-19. Opdateres hver torsdag kl 14.