



# Ugentlige tendenser: Covid-19 og andre luftvejsinfektioner

Uge 46 | 2021





# **Den epidemiologiske udvikling af covid-19 og andre luftvejsinfektioner i Danmark fra uge 44 til uge 45**

Udarbejdet den 16. november 2021

Udgivet den 18. november 2021



## Indholdsfortegnelse

Sammendrag .....	3
Samlet vurdering .....	4
Nøgletal .....	5
Covid-19.....	5
Andre luftvejssygdomme .....	6
Tendenser - covid-19 .....	7
Regionale forskelle.....	7
Aldersincidens.....	8
Nyindlagte .....	9
Gennembrudsinfektioner .....	10
Hospitalsudbrud .....	12
Plejhjem .....	12
Skoleudbrud.....	13
Særlige personalegrupper .....	14
Turister og rejsende .....	15
Datagrundlag .....	16
Covid-19.....	16
Andre luftvejssygdomme .....	18
Links .....	18



## Sammendrag

- Antallet af nye tilfælde med covid-19 er steget med 42% fra uge 44 til uge 45 svarende til, at incidensen er steget til 388 tilfælde per 100.000 indbyggere. Positivprocenten er steget fra 2,5% til 2,7% på trods af en yderligere stigning i testaktiviteten.
- Incidensen og positivprocenten er fortsat højest i Region Hovedstaden, men begge indikatorer stiger fortsat i alle regioner fra uge 44 til uge 45.
- Incidensen er højest blandt skolebørn i alderen 6-11 år (1.328 tilfælde per 100.000), hvilket er det hidtil højeste niveau under hele epidemien. Den næsthøjeste incidens ses blandt de 40-49-årige (466 bekræftede tilfælde per 100.000) og de 12-15-årige (463 bekræftede tilfælde per 100.000).
- Fordelt på vaccinationsstatus er incidensen højest blandt de 12-15-årige, der ikke har taget imod tilbud om vaccination. Men incidensen er stigende blandt alle aldersgrupper på tværs af vaccinationsstatus, men ligger på et markant højere niveau blandt uvaccinerede.
- Antallet af nye indlæggelser med covid-19 er steget med 19 % til 451 i uge 45 (378 i uge 44), hvoraf der er 23 indlæggelser per 100.000 blandt uvaccinerede sammenlignet med 7 indlæggelser per 100.000 blandt vaccinerede (opgjort for +12-årige).
- Antallet af nye indlæggelser er størst i aldersgrupperne 60-69 år, 70-79 år og 80-89 år, og der ses en stigning blandt de ældre aldersgrupper over 60 år (41%).
- Antallet af covid-19-relaterede dødsfald er steget fra 23 i uge 44 til 29 i uge 45. Der var 4 covid-19-relaterede dødsfald blandt beboere på plejehjem i uge 45. Der er set tendens til en let overdødelighed i Danmark igennem de seneste uger, særligt i gruppen af ældre på 65 år og derover.
- Fortsat stigende smitte blandt ansatte i social- og sundhedssektoren, institutioner og i undervisningssektoren. Antallet af bekræftede tilfælde blandt ansatte i grundskolen er steget fra 412 tilfælde i uge 44 til 583 tilfælde i uge 45.
- Der er fortsat mange mulige udbrud på skoler. Mange udbrud sker i Region Hovedstaden, og i indskoling og mellemtrin.
- For RS-virus er smitteforekomsten og nyindlæggelser fortsat faldende. Der ses fortsat en lav forekomst af influenza.



## Samlet vurdering

Væksten i epidemien fortsætter, og smittetallet er steget med 42 pct mellem uge 44 og uge 45. Væksten ses på tværs af landet, og har været 57 pct, i Region Nordjylland og 53 pct. i Region Midtjylland mellem uge 44 og uge 45. Men smitten er fortsat højest i Region Hovedstaden, hvor både incidens og positivprocent er betydeligt højere end i de øvrige regioner. Den høje og stigende samfundssmitte medfører fortsat stigning i antallet af både indlæggelser og indlagte patienter på hospitalerne. Flest indlagte ses blandt de ældre over 60 år, hvor andelen af vaccinerede også er høj. Blandt yngre der indlægges med covid-19 udgør andelen af uvaccinerede 64 pct.

Generelt er risikoen for smitte 3 gange højere blandt de uvaccinerede grupper over 12 år i forhold til vaccinerede, forskellen er større for de 12-15 årige og 16-19 årige. Risikoen for alvorlige sygdomsforløb med behov for indlæggelse, er 3,3 gange højere for uvaccinerede over 12 år i forhold til vaccinerede.

Smitten er på sit hidtil højeste niveau blandt skolebørn i alderen 6-11 år, og der rapporteres om et højt antal mulige udbrud på skolerne, særligt i indskoling, mellemtrinnet samt blandt personale i grundskolerne. Ligeledes ses en stigning i antallet af udbrud på hospitaler, som også afspejles i stigende smitte blandt personale på hospitaler. På plejehjemmene ses der i uge 45 et stabilt antal nye tilfælde blandt beboere sammenlignet med uge 44.

**Til sidst i denne rapport er datagrundlag beskrevet.**



# Nøgletal

## Covid-19

**Table 1. Covid-19: nøgletal og trends, fordelt på uge, 2021**

Covid-19	2021 uge						Trend uge 40 - 45
	40	41	42	43	44	45	
Incidens pr. 100.000 indbyggere	69	86	148	203	273	388	
Incidens pr. 100.000 med forventet fuld effekt af vaccination* (+12-årige)	41	58	113	154	191	279	
Incidens pr. 100.000 uvaccinerede* (+12-årige)	196	230	395	538	615	834	
R (nysmittede)	1,0	1,0	1,2	1,1	1,1	1,1	
<hr/>							
Antal test udført (PCR)	268.618	371.575	467.942	628.890	830.375	1.066.848	
Bekræftede tilfælde (PCR)	4.058	5.016	8.673	11.876	15.963	22.689	
Bekræftede tilfælde med forventet fuld effekt af vaccination (%)	-	48	54	54	50	51	
Positivprocent (PCR)	1,8	1,6	2,2	2,3	2,5	2,7	
Antal test udført (antigen)	164.303	92.991	29.841	150.817	345.714	690.242	
Bekræftede tilfælde (antigen, PCR bekræftet)**	840	363	577	1.008	2.876	-	
Positivprocent (antigen)	0,5	0,4	1,9	0,7	0,8	-	
<hr/>							
Nye hospitalsindlagte	112	163	246	301	378	451	
Nye hospitalsindlagte med forventet fuld effekt af vaccination (%)	-	52	58	58	54	64	
Indlagte pr. 100.000 uvaccinerede* (+12-årige)	9	12	15	19	24	23	
Indlagte pr. 100.000 med forventet fuld effekt af vaccination* (+12-årige)	1	2	3	4	5	7	
Antal indlagte mandag morgen	89	121	186	248	303	356	
Antal indlagte på intensiv mandag morgen	17	13	20	29	36	40	
Antal døde	8	14	9	15	23	29	
<hr/>							
Nye smittede på plejehjem	14	3	16	13	26	24	
Tilfælde med arbejde i social og sundhedssektoren	249	428	667	857	887	1.196	

Note til tabel: Kontakttallet og positivprocenten i denne tabel er udelukkende beregnet på baggrund af PCR tests fra offentligt regi.

\* Populationen for udregning af incidenser er beskrevet i datagrundlaget under punktet "Gennembrudsinfektioner".

\*\* Inkluderer kun personer, som har en konfirmatorisk positiv PCR test. Det er ikke muligt at udregne for indeværende uge, da data opgøres med tre dages forsinkelse.



**Tabel 2. Covid-19: nøgletal og trends for vaccinationstilslutning, fordelt på uge, 2021**

Covid-19	2021 uge						Trend uge 40 - 45
	40	41	42	43	44	45	
Antal personer som har påbegyndt vaccination	4.463.001	4.467.549	4.473.824	4.483.257	4.494.486	4.523.382	
Vaccinationstilslutning påbegyndt vaccination (%)	76,1	76,1	76,2	76,4	76,6	77,0	
Antal personer som er færdigvaccineret	4.389.208	4.397.954	4.406.091	4.414.549	4.420.702	4.431.153	
Vaccinationstilslutning færdigvaccinerede (%)	74,8	74,9	75,1	75,2	75,3	75,5	
Antal personer som har modtaget første revaccination	115.906	150.146	244.666	325.597	398.599	490.438	
Vaccinationstilslutning, første revaccination (%)	-	2,6	4,2	5,6	6,8	8,4	

Note til tabel: Data opgjort tirsdag i den efterfølgende uge.

## Andre luftvejs sygdomme

Data opdateres bagudrettet.

**Tabel 3. Respiratorisk Syncytial-virus (RSV): nøgletal og trends**

RSV	2021 uge						Trend uge 40-45
	40	41	42	43	44	45	
Incidens pr. 100.000 indbyggere	15	11	7	6	5	4	
Antal personer testet	2.455	2.455	2.204	2.368	2.335	2.509	
Positivprocent	34,7	25,9	18,1	14,0	11,8	9,4	
Antal nyindlagte	320	261	178	163	114	88	

**Tabel 4. Influenza: nøgletal og trends\***

Influenza	2021 uge						Trend uge 40-45
	40	41	42	43	44	45	
Incidens pr. 100.000 indbyggere	0,12	0,19	0,26	0,44	0,62	0,51	
Antal personer testet	4.017	4.333	5.147	5.642	5.932	6.591	
Positivprocent	0,2	0,3	0,3	0,5	0,6	1,0	
Antal nyindlagte	0	4	6	9	11	3	

\*Der gøres opmærksom på, at en høj andel af de påviste influenzazpositive personer tilhører gruppen af børn i alderen 2-6 år, som for nyligt er blevet vaccineret med den levende svækkede influenzavaccine, hvorfor tallene skal læses med forbehold.



## Tendenser - covid-19

I dette afsnit vises mere detaljerede grafer og tabeller til illustration af udviklingen af covid-19 i de seneste seks uger.

For øvrige luftvejsinfektioner henvises til [SSI's hjemmeside](#) under sygdomsovervågning.

## Regionale forskelle

**Tabel 5. Covid-19: nøgletal og trends for regioner, fordelt på uge, 2021**

Covid-19	Region	2021 uge						Trend uge 40-45
		40	41	42	43	44	45	
Incidens pr. 100.000 indbyggere	Hovedstaden	111	144	257	339	417	571	
	Midtjylland	42	42,7	27	107	173	266	
	Nordjylland	38	56,3	33	111	187	294	
	Sjælland	63	89,5	49	217	293	393	
	Syddanmark	51	54	36	132	185	279	
Positivprocent	Hovedstaden	2,6	2,3	2,2	3,3	3,4	3,8	
	Midtjylland	1,5	1,1	1,0	1,6	2,0	2,3	
	Nordjylland	1,2	1,4	1,0	1,5	2,0	2,2	
	Sjælland	1,6	1,5	1,4	2,2	2,2	2,6	
	Syddanmark	1,2	1,1	0,9	1,5	1,7	1,9	
R (nysmittede)	Hovedstaden	1,0	1,0	1,0	1,1	1,1	1,1	
	Midtjylland	1,2	1,0	1,0	1,1	1,1	1,2	
	Nordjylland	1,0	1,2	0,8	1,1	1,1	1,2	
	Sjælland	1,1	1,0	1,1	1,0	1,0	1,0	
	Syddanmark	1,0	0,9	0,9	1,1	1,1	1,1	
Antal nyindlagte	Hovedstaden	59	93	38	173	199	211	
	Midtjylland	10	13	10	28	26	38	
	Nordjylland	9	13	5	18	27	31	
	Sjælland	21	25	14	46	60	91	
	Syddanmark	8	15	16	27	57	73	
	Ukendt region	5	4	2	9	9	7	



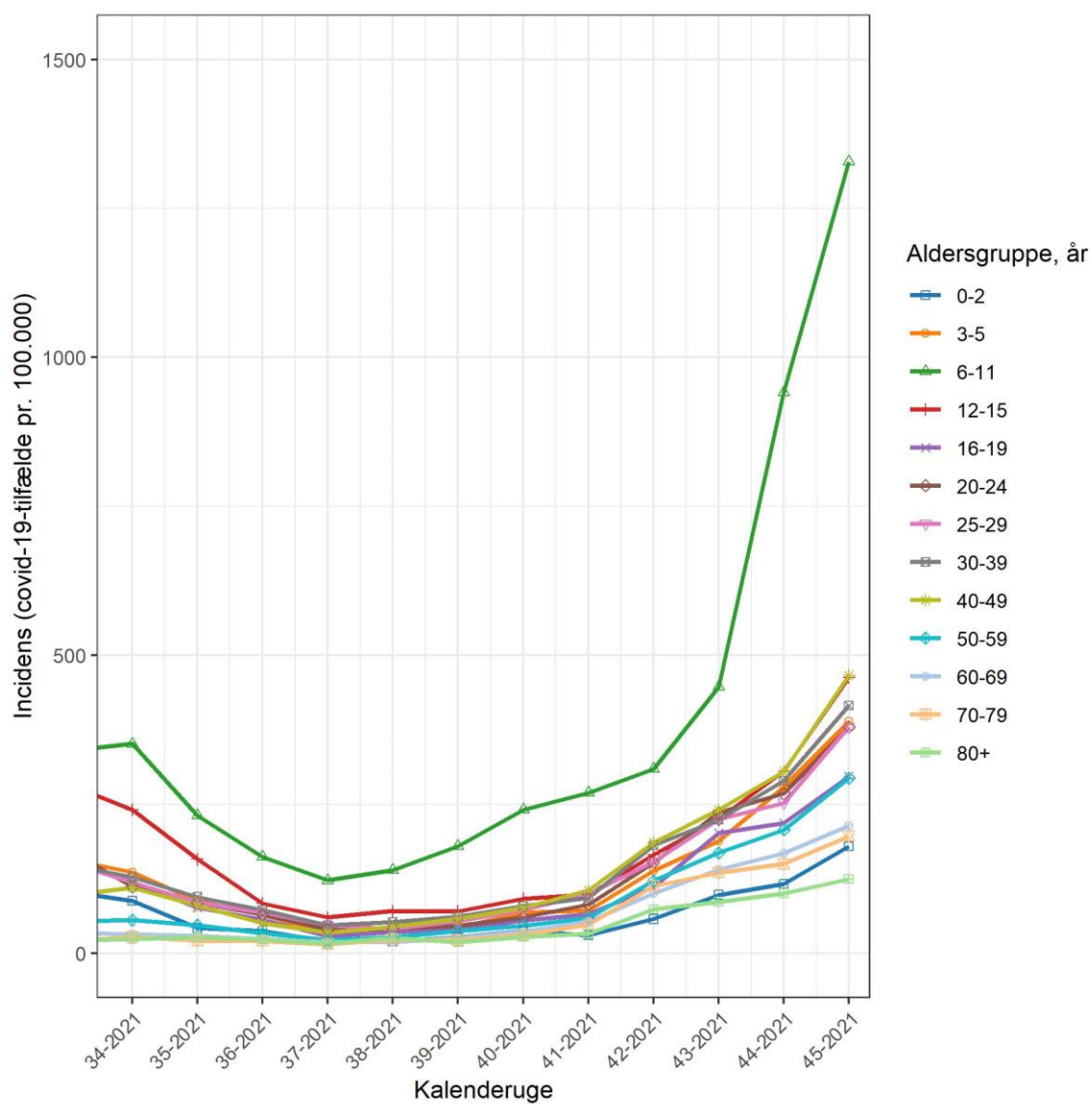


## Aldersincidens

Data opdateres bagudrettet.

Se også tilfælde fordelt på alder SSI's [regionale dashboard](#).

**Figur 1. Covid-19: aldersspecifik incidens per 100.000 indbyggere**

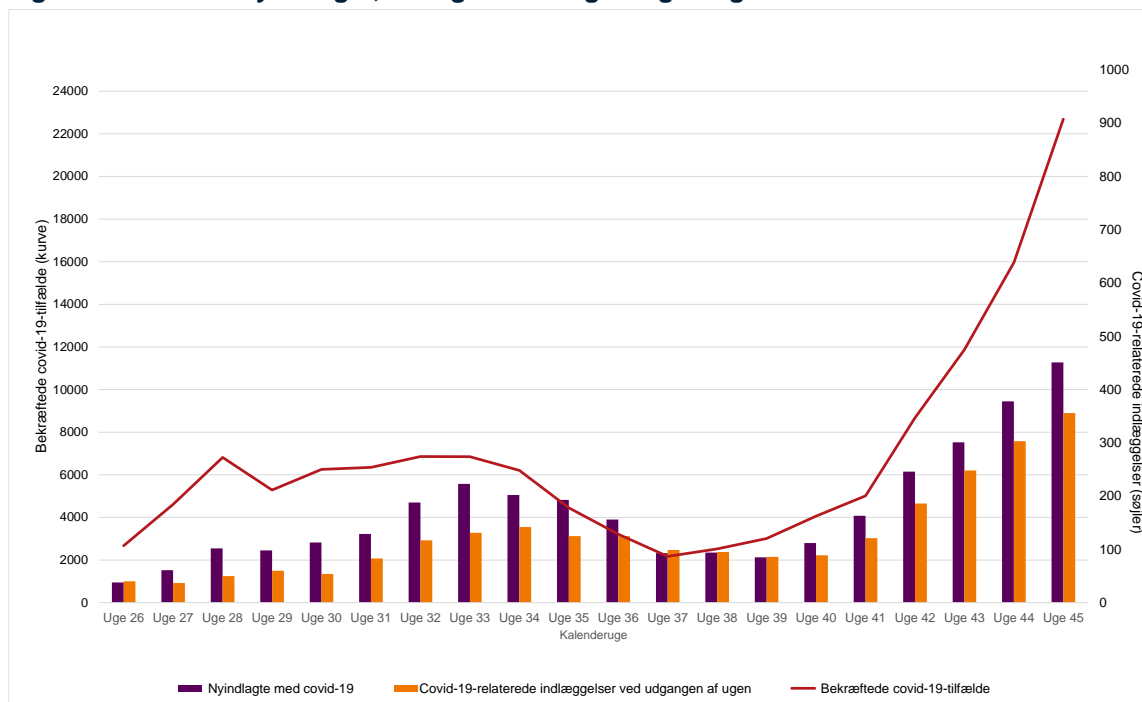




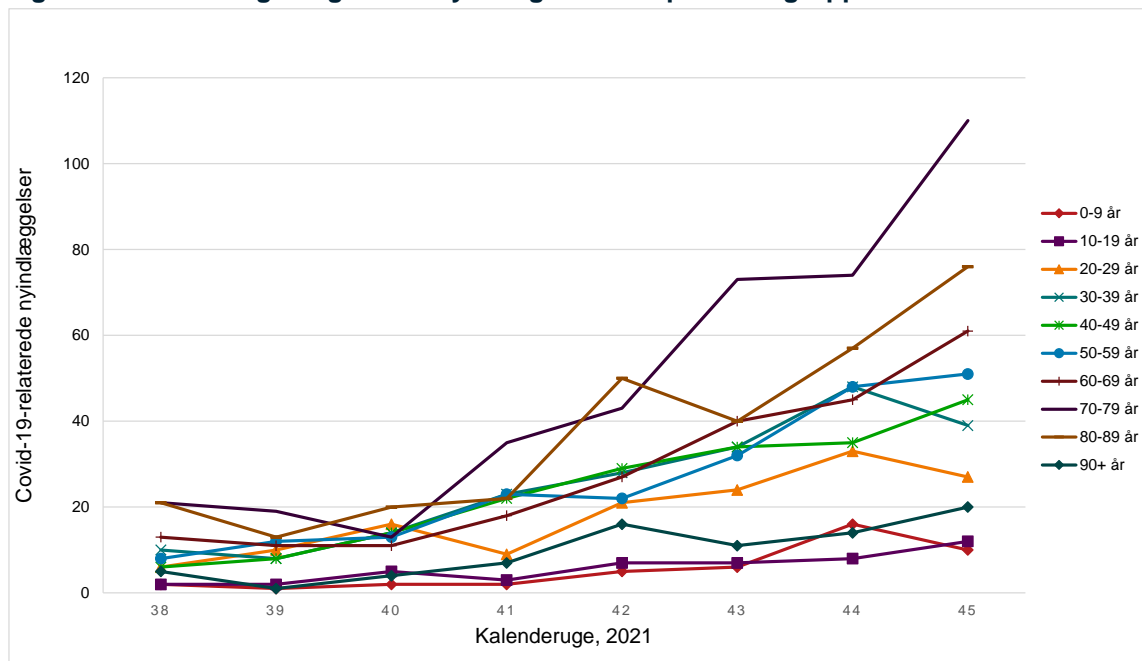
## Nyindlagte

Se også aldersfordelingskurver over nyindlagte på SSI's [regionale dashboard](#).

**Figur 2. Covid-19: nyindlagte, indlagte mandag morgen og bekræftede tilfælde**



**Figur 3. Covid-19: ugentlige antal nyindlagte fordelt på aldersgrupper**



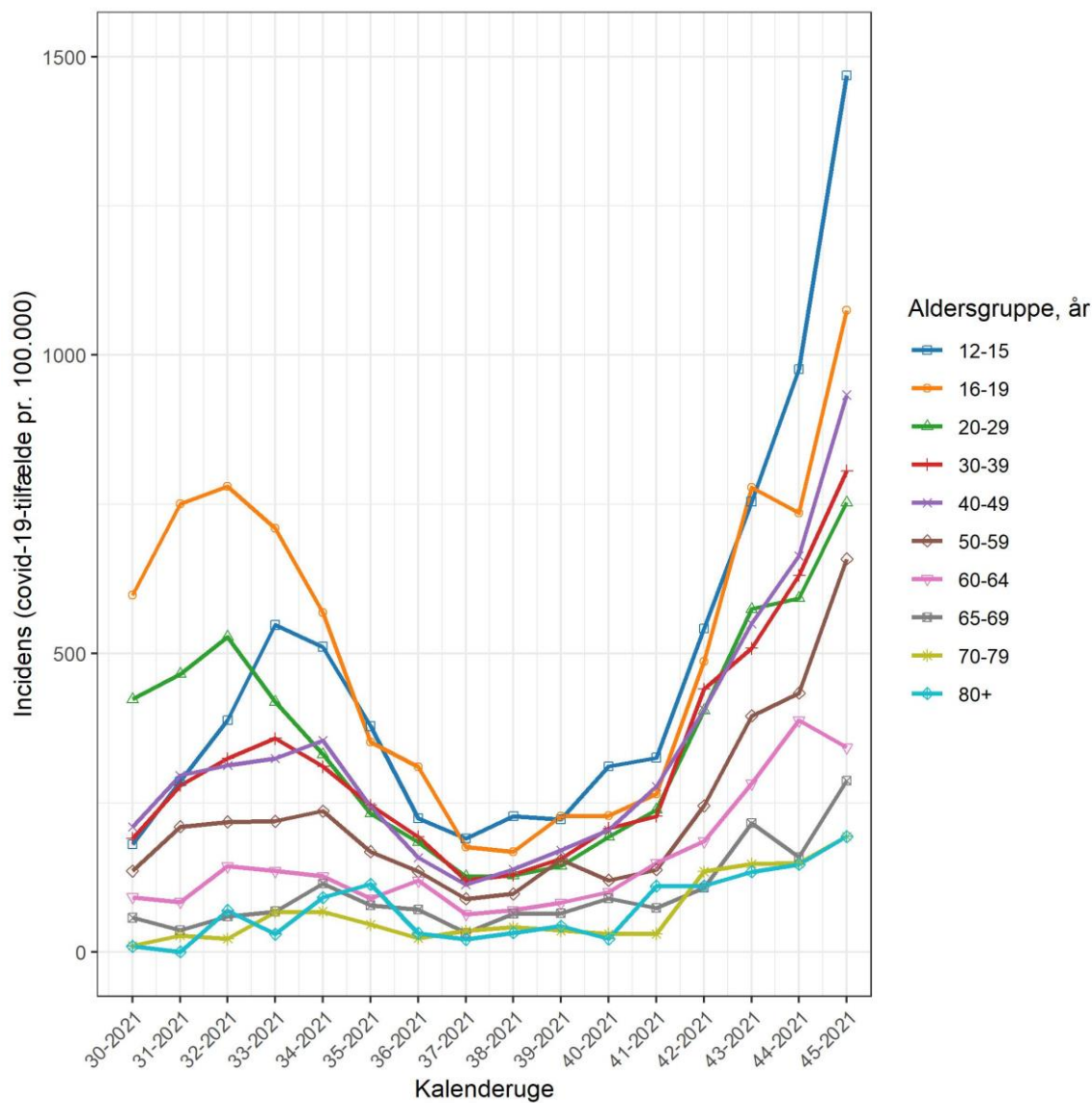


## Gennembrudsinfektioner

Data opdateres bagudrettet for Figur 4 og Figur 5.

SSI's dashboard for covid-19-gennembrudsinfektioner opdateres dagligt, og på SSI's hjemmeside offentliggøres hver 14. dag en rapport for gennembrudsinfektioner.

**Figur 4. Covid-19: incidens per 100.000 uvaccinerede (+12-årige)**





Figur 5. Covid-19: incidens per 100.000 med forventet fuld effekt af vaccination (+12-årige)

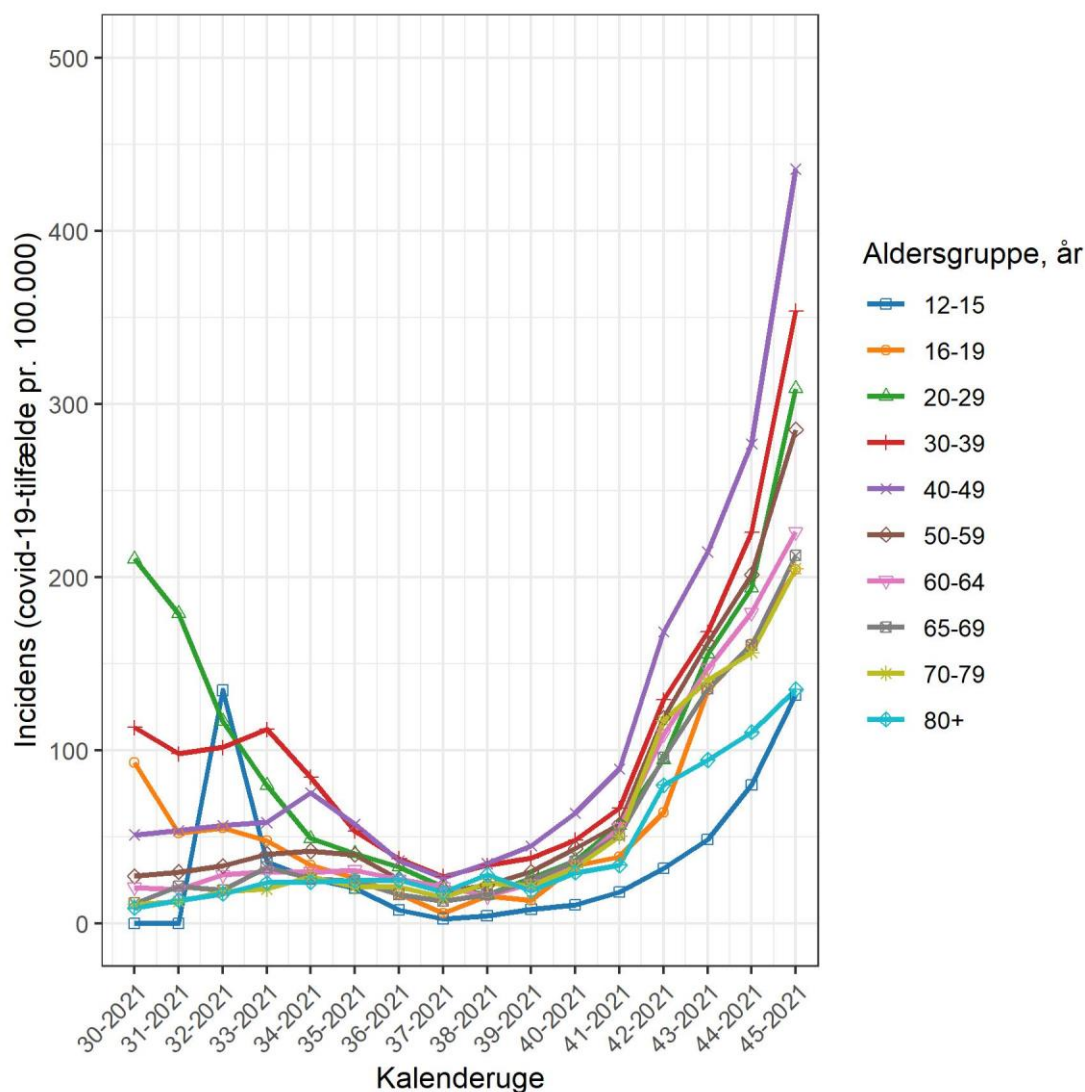


Table 6. Covid-19: antal og andel (%) nyindlagte der er færdigvaccinerede

Covid-19	Uge 43			Uge 44			Uge 45		
	Antal nyindlagte	Antal og andel nyindlagte der er færdigvaccineret (%)		Antal nyindlagte	Antal og andel nyindlagte der er færdigvaccineret (%)		Antal nyindlagte	Antal og andel nyindlagte der er færdigvaccineret (%)	
0-19	13	0-5	-	24	0-5	-	22	0-5	-
20-59	124	41	33	164	48	29	162	59	36
60+	164	131	80	190	156	82	267	225	84

Note til tabel: Der er ikke taget forbehold for tidspunkt for smitte efter færdigvaccination. Antal under 5 er diskretioneret.



## Hospitalsudbrud

I uge 45 har 8 ud af 12 infektionshygiejniske enheder givet tilbagemelding om nye og igangværende udbrud. 7 ud af de 8 infektionshygiejniske enheder (4 Regioner) kan berette om i alt 19 udbrud. Ét udbrud involverer 23 (14 personaler og 9 patienter), de resterende er mindre udbrud med 2-6 smittede.

I uge 44 rapporterede 5 ud af 12 infektionshygiejniske enheder (2 regioner) om 1 udbrud, som kun omfatter personale (7 i alt) uden videresmitte til patienter.

I uge 43 blev der rapporteret om i alt 10 hospitalsudbrud, heraf et stort udbrud med 11 smittede (både personale og patienter) og 9 små udbrud med 2-4 smittede.

## Plejehjem

Tabel 7. Covid-19 på plejehjem

Covid-19, plejehjem	2021 uge				
	41	42	43	44	45
Bekræftede tilfælde blandt beboere	3	16	14	26	24
Dødsfald blandt bekræftede tilfælde	4	1	3	3	4
Bekræftede tilfælde blandt beboere med fuld effekt efter primært vaccinationsforløb	0	5	5	7	8
Bekræftede tilfælde blandt beboere med fuld effekt efter revaccination	3	9	5	18	13
Plejehjem med bekræftede tilfælde	3	8	10	18	20



## Skoleudbrud

Data opdateres bagudrettet.

Tabel 8. Covid-19: mulige udbrud på skoler\*

Covid-19	2021 uge				
	41	42	43	44	45
<b>Antal skoler med nye mulige udbrud</b>	<b>141</b>	<b>214</b>	<b>273</b>	<b>276</b>	<b>172</b>
<b>Antal nye mulige udbrud per skoletrin</b>					
indskoling	68	92	131	138	69
mellemtrin	69	103	133	141	80
udskoling	35	65	64	58	45
10. klasser	1	1	2	6	2
efterskole	1	1	2	3	3
<b>Antal nye mulige udbrud på skoler, i alt</b>	<b>174</b>	<b>262</b>	<b>332</b>	<b>346</b>	<b>199</b>
<b>Antal nye mulige udbrud regionalt</b>					
Region Hovedstaden	105	140	141	110	63
Region Sjælland	29	42	64	58	42
Region Syddanmark	13	36	56	73	35
Region Midtjylland	18	32	53	73	41
Region Nordjylland	9	12	18	32	18
<b>Antal nye mulige udbrud i hele landet</b>	<b>174</b>	<b>262</b>	<b>332</b>	<b>346</b>	<b>199</b>

\*Grundet efterregistrering kan antallet af mulige udbrud være underestimeret de seneste to uger.



## Særlige personalegrupper

Data opdateres bagudrettet. De viste grupper kan ikke opdeles yderligere grundet persondatahensyn.

**Tabel 9. Covid-19: bekræftede tilfælde blandt ansatte i socialektoren**

Branche	Covid-19											
	Uge 43				Uge 44				Uge 45			
	Antal bekræftede tilfælde	Incidens per 100.000 i gruppen	Antal tilfælde med forventet fuld effekt af vaccination	Andel af bekræftede tilfælde, %	Antal bekræftede tilfælde	Incidens per 100.000 i gruppen	Antal tilfælde med forventet fuld effekt af vaccination	Andel af bekræftede tilfælde, %	Antal bekræftede tilfælde	Incidens per 100.000 i gruppen	Antal tilfælde med forventet fuld effekt af vaccination	Andel af bekræftede tilfælde, %
Daginstitution, dagcentre, hjemmehjælp mv.	124	240	78	63	166	321	108	65	171	330	120	70
Plejehjem mv.	299	238	209	70	298	237	218	73	405	322	303	75
Social i alt	423	238	287	68	464	261	326	70	576	324	423	73

**Tabel 10. Covid-19: bekræftede tilfælde blandt ansatte i sundhedssektoren**

Branche	Covid-19											
	Uge 43				Uge 44				Uge 45			
	Antal bekræftede tilfælde	Incidens per 100.000 i gruppen	Antal tilfælde med forventet fuld effekt af vaccination	Andel af bekræftede tilfælde, %	Antal bekræftede tilfælde	Incidens per 100.000 i gruppen	Antal tilfælde med forventet fuld effekt af vaccination	Andel af bekræftede tilfælde, %	Antal bekræftede tilfælde	Incidens per 100.000 i gruppen	Antal tilfælde med forventet fuld effekt af vaccination	Andel af bekræftede tilfælde, %
Sundhedsvæsen og øvrige	138	255	103	75	153	282	121	79	194	358	141	73
Hospitaler	298	237	248	83	272	217	222	82	426	339	349	82
Sundhed i alt	436	242	351	81	425	236	343	81	620	345	490	79

**Tabel 11. Covid-19: bekræftede tilfælde blandt ansatte i institutioner**

Branche	Covid-19											
	Uge 43				Uge 44				Uge 45			
	Antal bekræftede tilfælde	Incidens per 100.000 i gruppen	Antal tilfælde med forventet fuld effekt af vaccination	Andel af bekræftede tilfælde, %	Antal bekræftede tilfælde	Incidens per 100.000 i gruppen	Antal tilfælde med forventet fuld effekt af vaccination	Andel af bekræftede tilfælde, %	Antal bekræftede tilfælde	Incidens per 100.000 i gruppen	Antal tilfælde med forventet fuld effekt af vaccination	Andel af bekræftede tilfælde, %
Institutioner*	215	263	151	70	301	369	236	78	393	481	301	77

\* Aldersintegrerede institutioner, børnehaver, dagplejer, vuggestuer.

**Tabel 12. Covid-19: bekræftede tilfælde blandt ansatte i undervisningssektoren**

Branche	Covid-19											
	Uge 43				Uge 44				Uge 45			
	Antal bekræftede tilfælde	Incidens per 100.000 i gruppen	Antal tilfælde med forventet fuld effekt af vaccination	Andel af bekræftede tilfælde, %	Antal bekræftede tilfælde	Incidens per 100.000 i gruppen	Antal tilfælde med forventet fuld effekt af vaccination	Andel af bekræftede tilfælde, %	Antal bekræftede tilfælde	Incidens per 100.000 i gruppen	Antal tilfælde med forventet fuld effekt af vaccination	Andel af bekræftede tilfælde, %
Grundskole	271	257	218	80	412	390	350	85	583	552	503	86
Gymnasier og erhvervsfaglige skoler	70	196	62	89	96	268	81	84	141	394	123	87



## Turister og rejsende

Data opdateres bagudrettet i Tabel 13.

**Tabel 13. Covid-19: bekræftede tilfælde blandt rejsende**

Covid-19	2021 uge					
	40	41	42	43	44	45
Antal smittede med rejseaktivitet	365	521	1.140	1.107	477	367
Andel smittede med rejseaktivitet ud af antal nye tilfælde (%)	9	10	13	9	3	2

Note til tabel: Data om udlandsophold er baseret på data fra interviewspørgsmål fra STPS vedr. rejseaktivitet inden for 14 dage af positiv test.

I uge 45 ses flest smittetilfælde hos rejsende fra Tyskland (69), Spanien (45) og Sverige (49).

**Tabel 14. Covid-19: bekræftede tilfælde blandt turister**

Covid-19	2021 uge					
	40	41	42	43	44	45
Turister og personer uden cpr-nummer, antal testede	5.925	5.435	7.840	8.255	6.409	6.537
Turister og personer uden cpr-nummer, bekræftede tilfælde	119	100	146	211	190	177
Turister og personer uden cpr-nummer, positivprocent	2,0	1,8	1,9	2,6	3,0	2,7





# Datagrundlag

## Covid-19

Denne rapport er baseret på PCR-bekræftede tilfælde.

Data for den seneste uge trækkes på udarbejdsdatoen. Data opdateres ikke bagudrettet med mindre andet er angivet. Data for positive PCR-tests er opgjort på prøvedato, og derfor kan der være nogle prøver fra den seneste uge, der endnu ikke er indkommet svar for. Det vurderes imidlertid at data er tilstrækkeligt til at vurdere tendenser og signaler. Det vurderes også at bagudrettede ændringer i data er små og er ubetydelige ift. konklusionerne i rapporten.

Positivprocenten er udregnet således at en person kun kan bidrage med én negativ test per uge. Personer med tidligere covid-19-infektion er ikke inkluderet i beregningen.

## Definition af incidenser i rapporten

I denne rapport er anvendt følgende metode til beregning af incidenserne per uge:

Ved beskrivelse af lands-, regions- og aldersincidenserne i rapporten, er anvendt antal bekræftede tilfælde i den pågældende uge (7 dage opgjort på prøvedato) per 100.000 indbyggere.

## Populationer til beregning af incidens

For at være med i den underliggende population, skal flere kriterier være opfyldt, herunder at:

- personen skal have en gyldig kommunekode, som matcher en eksisterende kommune
- køn skal være angivet
- personen skal have en gyldig vejkode.

Personerne medtaget er derfor personer, som opfylder ovenstående kriterier, har et gyldigt cpr-nummer og er bosat i Danmark. Populationen er baseret på cpr-registeret og opdateres månedligt.

## Gennembrudsinfektioner

Antal personer er antallet af personer på den første mandag i en given uge. En person, som skifter aldersgruppe eller vaccinstatus i løbet af ugen, vil ikke fremgå flere steder. En person bidrager med risikotid så længe personen er i live, bosiddende i Danmark (cpr-register) og op til 30 dage efter første positive PCR-test.



## Vaccinationsstatus

Forbehold og forklaring til data om antal bekræftede tilfælde, indlagte og dødsfald i forhold til vaccinationsstatus i de enkelte aldersgrupper:

Data for bekræftede tilfælde, indlagte eller døde fordelt på vaccinationsstatus er opgjort for de enkelte aldersgrupper på vaccinationsstatus. For at kunne beregne incidens på ugebasis er vaccinationsstatus fastholdt ved indgangen af den pågældende uge (mandag i den opgjorte uge), og en person der vaccineres i ugens løb ændrer derved ikke vaccinationsstatus før mandag den efterfølgende uge.

Færdigvaccineret defineres som fuldført primært vaccinationsprogram, dvs. personer der er revaccineret vil være inkluderet i gruppen af færdigvaccinerede. Forventet fuld effekt af vaccination defineres som 14 dage efter færdigvaccination for alle vaccintyper.

Der gøres opmærksom på, at der i afsnittet Gennembrudsinfektioner vises to figurer, hvor værdien på y-akserne er meget forskellige.

## Særlige personalegrupper

Variablen 'Antal bekræftede tilfælde' er tidsmæssigt uafhængig af 'Antal tilfælde uden vaccination' og 'Antal tilfælde med forventet fuld effekt af vaccination', fordi personer, der er testet positiv, tæller med under 'Antal bekræftede tilfælde' i den uge, hvor de testes positive, mens vaccinationstilslutning er den nuværende vaccinationsstatus ved opgørelsestidspunktet. Antal personer med status som henholdsvis 'Antal tilfælde uden vaccination' og 'Antal tilfælde med forventet fuld effekt af vaccination' kan derfor godt ændre sig med tilbagevirkende kraft, hvorfor der kan være afvigelser for de enkelte uger, hvis opgørelser fra forskellige uger sammenlignes. Sammenligning af ugentlig udvikling kan derfor være behæftet med usikkerhed, og tallene på 'Antal bekræftede tilfælde' og 'Antal tilfælde med forventet fuld effekt af vaccination' er ikke et udtryk for gennembrudsinfektioner.

## Plejehjem

Fuld effekt efter primært vaccinationsforløb er opgjort fra 14 dage efter sidste vaccination i det primære vaccinationsforløb og indtil dagen før datoen for revaccination. Fuld effekt efter revaccination er opgjort fra 14 dage efter datoen for revaccination.

## Skoleudbrud

På [SSI's hjemmeside](#) offentliggøres hver tirsdag en oversigt over mulige udbrud på skoler. Her findes også dokumentation og definitioner.



## Andre luftvejssygdomme

Denne rapport er baseret på testede personer.

Data for den seneste uge udtrækkes på udarbejdsdatoen. Data opdateres ikke bagudrettet med mindre andet er angivet. Data for positive PCR-tests er opgjort på prøvedato, og derfor kan der være nogle prøver fra den seneste uge, der endnu ikke er indkommet svar for. Det vurderes imidlertid at data er tilstrækkeligt til at vurdere tendenser og signaler. Det vurderes også at bagudrettede ændringer i data er små og er ubetydelige ift. konklusionerne i rapporten.

Positivprocenten er udregnet således, at en person, der tester positiv kun indgår første gang vedkommende tester positiv per uge, mens alle testede i nævneren kun kan tælle med én gang per uge.

## Definition af incidenser i rapporten

I denne rapport er anvendt følgende metode til beregning af incidenserne per uge:

Antal bekræftede tilfælde i den pågældende uge (mandag til og med søndag) per 100.000 indbyggere.

Baggrundspopulationen er hele Danmarks befolkning.

## Links

Opgørelser over covid-19 i Danmark kan ses her:

[Covid-19 overvågningstal – opdateres hver tirsdag](#)

[Vaccinationstilslutning til covid-19 i Danmark – daglige opgørelse](#)

[Covid-19 i Europa](#)

[Opgørelse over udvalgte SARS-CoV-2-virus varianter](#)

[Læs mere om variantPCR og find de seneste opgørelser](#)

Sekvenser fra de danske positive covid-19-prøver kan ses her:

<https://www.covid19genomics.dk/home>

SSI bidrager hver uge med [overvågning af dødeligheden i Danmark](#), ved at beregne antallet af det totale antal døde i samfundet i forhold til det forventede antal døde i Danmark. Derudover bidrager SSI med overvågning af dødeligheden sammen med 26 andre europæiske lande ([www.euromomo.eu](http://www.euromomo.eu)).

[COVIDmeter](#): Borgeres frivillige rapportering af symptomer på covid-19. Opdateres hver torsdag kl 14.