



Ugentlige tendenser:  
**Covid-19 og andre  
luftvejsinfektioner**

Uge 47 | 2021





# Den epidemiologiske udvikling af covid-19 og andre luftvejsinfektioner i Danmark fra uge 45 til uge 46

Udarbejdet den 23. november 2021

Udgivet den 25. november 2021



# Indholdsfortegnelse

Sammendrag .....	3
Samlet vurdering .....	4
Nøgletal .....	5
Covid-19.....	5
Andre luftvejssygdomme .....	6
Tendenser - covid-19 .....	7
Regionale forskelle.....	7
Aldersincidens.....	8
Nyindlagte .....	9
Gennembrudsinfektioner .....	10
Hospitalsudbrud .....	12
Plejhjem .....	12
Skoleudbrud.....	13
Særlige personalegrupper .....	14
Turister og rejsende .....	15
Spildevand .....	16
Datagrundlag .....	17
Covid-19.....	17
Andre luftvejssygdomme .....	20
Links .....	20



## Sammendrag

- Antallet af nye tilfælde med covid-19 er steget med 24% fra uge 45 til uge 46 svarende til, at incidensen er steget til 480 tilfælde per 100.000 indbyggere. Positivprocenten er steget fra 2,7% til 3,2% på trods af en yderligere stigning i testaktiviteten svarende til 8%.
- Incidensen og positivprocenten er fortsat højest i Region Hovedstaden, men begge indikatorer stiger fortsat i alle regioner fra uge 45 til uge 46.
- Incidensen er fortsat højest blandt skolebørn i alderen 6-11 år (1.562 tilfælde per 100.000), hvilket er det hidtil højeste niveau under hele epidemien. Den næsthøjeste incidens ses fortsat blandt de 40-49-årige (582 bekræftede tilfælde per 100.000) og de 12-15-årige (548 bekræftede tilfælde per 100.000).
- Fordelt på vaccinationsstatus er incidensen højest blandt de 12-15-årige, der ikke har taget imod tilbud om vaccination. Incidensen er stigende blandt alle aldersgrupper på tværs af vaccinationsstatus, men ligger på et markant højere niveau blandt uvaccinerede.
- Antallet af nye indlæggelser med covid-19 er steget med 20% til 543 i uge 46 (451 i uge 45), hvoraf der er 32 indlæggelser per 100.000 blandt uvaccinerede sammenlignet med 8 indlæggelser per 100.000 blandt vaccinerede (opgjort for +12-årige).
- Antallet af nye indlæggelser er størst i aldersgrupperne 50-59 år, 60-69 år, 70-79 år og 80-89 år, og der ses en stigning i alle aldersgrupper fraset de 70-79-årige, hvor der ses et lille fald.
- Antallet af covid-19-relaterede dødsfald er steget fra 29 i uge 45 til 38 i uge 46. Der var 2 covid-19-relaterede dødsfald blandt beboere på plejehjem i uge 46. Der er set tendens til en let overdødelighed i Danmark igennem de seneste uger, særligt i gruppen af ældre på 65 år og derover.
- Fortsat stigende smitte blandt ansatte i social- og sundhedssektoren, institutioner og i undervisningssektoren. Antallet af bekræftede tilfælde blandt ansatte i grundskolen er steget fra 617 tilfælde i uge 45 til 762 tilfælde i uge 46.
- Der er fortsat mange mulige udbrud på skoler, hvoraf mange udbrud sker i Region Hovedstaden, og i indskoling og mellemtrin.
- For RS-virus er smitteforekomsten og nyindlæggelser fortsat faldende. Der ses fortsat en lav forekomst af influenza.



- Der ses fortsat en stigning i SARS-CoV-2 koncentrationen i spildevandet på nationalt niveau.
- I uge 47 blev der registreret 33 spildevandssignaler på stigende smitte. Heraf var 11 af signalerne i kategori 4 eller 5, som er de kategorier med de mest tydelige signaler med bedste datakvalitet og høj stigningstakt.

## Samlet vurdering

Væksten i epidemien fortsætter, og smittetallet er steget med 24% og antallet af nyindlæggelser er steget med 20% mellem uge 45 og uge 46. Væksten ses på tværs af landet, men både antallet af tilfælde og nyindlæggelser er fortsat højest i Region Hovedstaden, hvor både incidens og positivprocent er betydeligt højere end i de øvrige regioner. Flest indlagte ses blandt de ældre over 60 år, hvor andelen af vaccinerede også er høj. Blandt yngre der indlægges med covid-19 udgør andelen af uvaccinerede 66%.

Generelt var risikoen for smitte knap 3 gange højere blandt de uvaccinerede grupper over 12 år sammenlignet med vaccinerede over 12 år i uge 46, og forskellen er større for de 12-15-årige og de 16-19-årige. Risikoen for alvorlige sygdomsforløb med behov for indlæggelse var i uge 46 4 gange højere for uvaccinerede over 12 år i forhold til vaccinerede.

Smitten er på sit hidtil højeste niveau blandt skolebørn i alderen 6-11 år, og der rapporteres vedvarende om mange mulige udbrud på skolerne, særligt i indskolingen, mellemtrinnet, og særligt personalet i grundskolerne har en høj incidens sammenlignet med andre personalegrupper i social-, sundheds og undervisningssektoren. På plejehjemmene ses der en stigning i antallet af tilfælde til 51 i uge 46, mens antallet af covid-relaterede dødsfald blandt plejehjemsbeboere er stabilt og lavt i uge 46.

**Til sidst i denne rapport er datagrundlag beskrevet.**



# Nøgletal

## Covid-19

**Table 1. Covid-19: nøgletal og trends, fordelt på uge, 2021**

Covid-19	2021 uge						Trend uge
	41	42	43	44	45	46	41 - 46
Incidens pr. 100.000 indbyggere	86	148	203	273	388	480	
Incidens pr. 100.000 med forventet fuld effekt af vaccination* (+12-årige)	58	113	154	191	279	349	
Incidens pr. 100.000 uvaccinerede* (+12-årige)	230	395	538	615	834	1.028	
R (nysmittede)	1,0	1,2	1,1	1,1	1,1	1,1	
<hr/>							
Antal test udført (PCR)	371.575	467.942	628.890	830.375	1.066.848	1.148.522	
Bekræftede tilfælde (PCR)	5.016	8.673	11.876	15.963	22.689	28.022	
Bekræftede tilfælde med forventet fuld effekt af vaccination (%)	48	54	54	50	51	51	
Positivprocent (PCR)	1,6	2,2	2,3	2,5	2,7	3,2	
Antal test udført (antigen)	92.991	29.841	150.817	345.714	690.242	918.982	
Bekræftede tilfælde (antigen, PCR bekræftet)**	363	577	1.008	2.876	5.431	-	
Positivprocent (antigen)	0,4	1,9	0,7	0,8	0,8	-	
<hr/>							
Nye hospitalsindlagte	163	246	301	378	451	543	
Nye hospitalsindlagte med forventet fuld effekt af vaccination (%)	52	58	58	54	64	53	
Indlagte pr. 100.000 uvaccinerede* (+12-årige)	12	15	19	24	23	32	
Indlagte pr. 100.000 med forventet fuld effekt af vaccination* (+12-årige)	2	3	4	5	7	8	
Antal indlagte mandag morgen	121	186	248	303	356	438	
Antal indlagte på intensiv mandag morgen	13	20	29	36	40	50	
Antal døde	14	9	15	23	29	38	
<hr/>							
Nye smittede på plejehjem	3	16	13	26	24	51	
Tilfælde med arbejde i social og sundhedssektoren	428	667	857	887	1.196	1.480	

Note til tabel: Kontakttallet og positivprocenten i denne tabel er udelukkende beregnet på baggrund af PCR tests fra offentligt regi.

\* Populationen for udregning af incidenser er beskrevet i datagrundlaget under punktet "Gennembrudsinfektioner".

\*\* Inkluderer kun personer, som har en konfirmatorisk positiv PCR test. Det er ikke muligt at udregne for indeværende uge, da data opgøres med tre dages forsinkelse.

**Tabel 2. Covid-19: nøgletal og trends for vaccinationstilslutning, fordelt på uge, 2021**

Covid-19	2021 uge						Trend uge 41-46
	41	42	43	44	45	46	
Antal personer som har påbegyndt vaccination	4.467.549	4.473.824	4.483.257	4.494.486	4.523.382	4.544.928	
Vaccinationstilslutning påbegyndt vaccination (%)	76,1	76,2	76,4	76,6	77,0	77,4	
Antal personer som er færdigvaccineret	4.397.954	4.406.091	4.414.549	4.420.702	4.431.153	4.441.437	
Vaccinationstilslutning færdigvaccinerede (%)	74,9	75,1	75,2	75,3	75,5	75,6	
Antal personer som har modtaget første revaccination	150.146	244.666	325.597	398.599	490.438	626.265	
Vaccinationstilslutning, første revaccination (%)	2,6	4,2	5,6	6,8	8,4	10,7	

Note til tabel: Data opgjort tirsdag i den efterfølgende uge.

## Andre luftvejssygdomme

Data opdateres bagudrettet.

**Tabel 3. Respiratorisk Syncytial-virus (RSV): nøgletal og trends**

RSV	2021 uge						Trend uge 41-46
	41	42	43	44	45	46	
Incidens pr. 100.000 indbyggere	11	7	6	5	4	3	
Antal personer testet	2.456	2.204	2.368	2.335	2.558	2.520	
Positivprocent	25,9	18,1	14,0	11,8	9,3	6,7	
Antal nyindlagte	261	178	163	119	95	78	

**Tabel 4. Influenza: nøgletal og trends\***

Influenza	2021 uge						Trend uge 41-46
	41	42	43	44	45	46	
Incidens pr. 100.000 indbyggere	0,2	0,3	0,4	0,6	0,5	0,7	
Antal personer testet	4.336	5.147	5.642	5.932	6.635	7.026	
Positivprocent	0,3	0,3	0,5	0,6	0,5	0,6	
Antal nyindlagte	4	6	9	11	4	6	

\*Der gøres opmærksom på, at en høj andel af de påviste influenzazpositive personer tilhører gruppen af børn i alderen 2-6 år, som for nyligt er blevet vaccineret med den levende svækkede influenzavaccine, hvorfor tallene skal læses med forbehold.



## Tendenser - covid-19

I dette afsnit vises mere detaljerede grafer og tabeller til illustration af udviklingen af covid-19 i de seneste seks uger.

For øvrige luftvejsinfektioner henvises til [SSI's hjemmeside](#) under sygdomsovervågning.

## Regionale forskelle

**Tabel 5. Covid-19: nøgletal og trends for regioner, fordelt på uge, 2021**

Covid-19	Region	2021 uge						Trend uge 41-46
		41	42	43	44	45	46	
Incidens pr. 100.000 indbyggere	Hovedstaden	144	257	339	417	571	694	
	Midtjylland	43	27	27	173	266	305	
	Nordjylland	56,3	104	33	187	294	363	
	Sjælland	90	141	49	293	392	487	
	Syddanmark	54	84	36	186	279	385	
Positivprocent	Hovedstaden	2,3	2,2	2,2	3,4	3,8	4,4	
	Midtjylland	1,1	1,0	1,0	2,0	2,3	2,4	
	Nordjylland	1,4	1,0	1,0	2,0	2,2	2,5	
	Sjælland	1,5	1,4	1,4	2,2	2,6	3,1	
	Syddanmark	1,1	0,9	0,9	1,7	1,9	2,4	
R (nysmittede)	Hovedstaden	1,0	1,0	1,0	1,1	1,1	1,1	
	Midtjylland	1,0	1,0	1,0	1,1	1,2	1,1	
	Nordjylland	1,2	0,8	0,8	1,1	1,2	1,1	
	Sjælland	1,0	1,1	1,1	1,0	1,0	1,0	
	Syddanmark	0,9	0,9	0,9	1,1	1,1	1,1	
Antal nyindlagte	Hovedstaden	93	148	38	199	211	242	
	Midtjylland	13	28	10	26	38	62	
	Nordjylland	13	15	5	27	31	41	
	Sjælland	25	29	14	60	91	100	
	Syddanmark	15	19	16	57	73	92	
	Ukendt region	4	7	2	9	7	6	



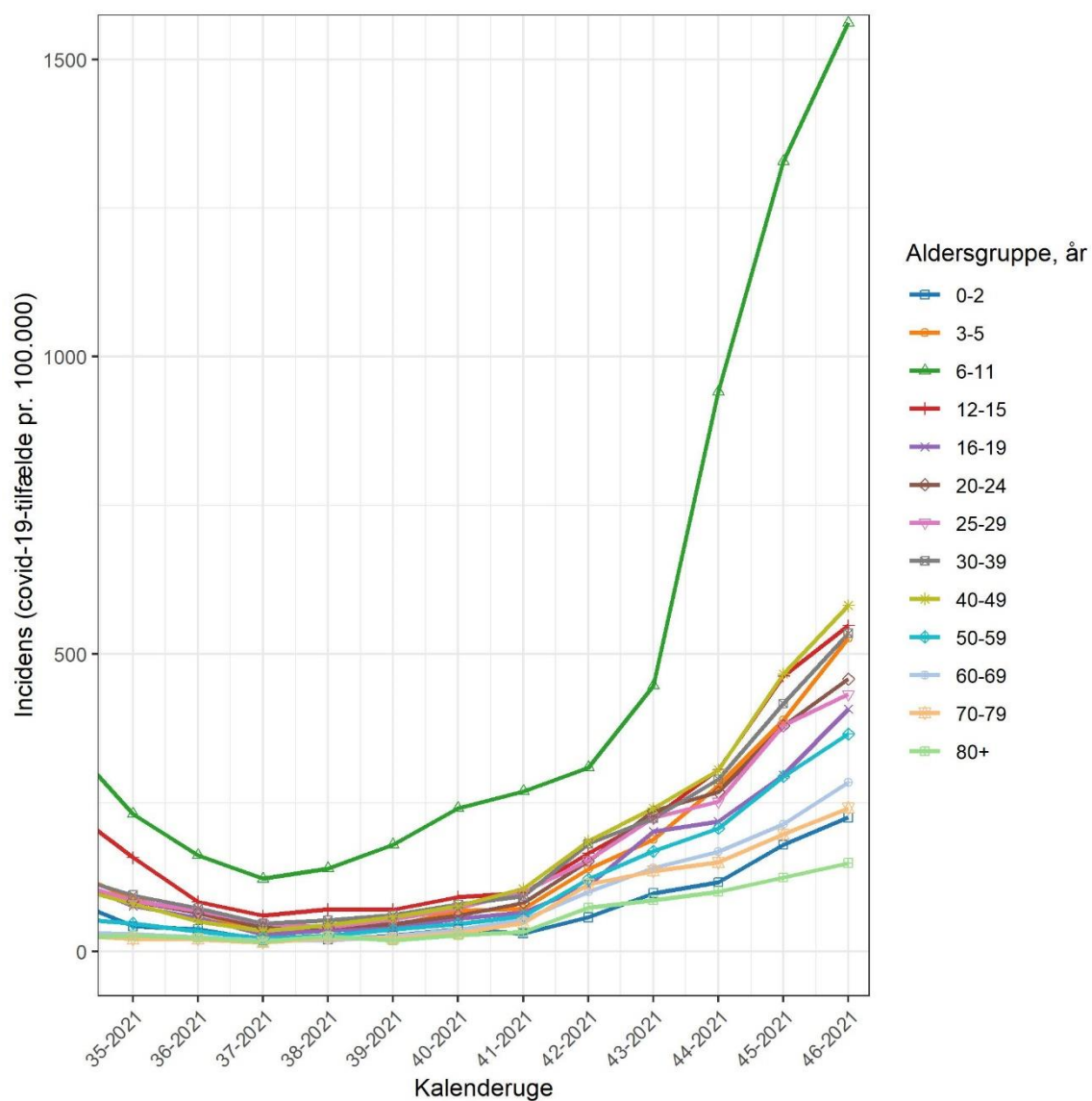


## Aldersincidens

Data opdateres bagudrettet.

Se også tilfælde fordelt på alder SSI's [regionale dashboard](#).

**Figur 1. Covid-19: aldersspecifik incidens per 100.000 indbyggere**

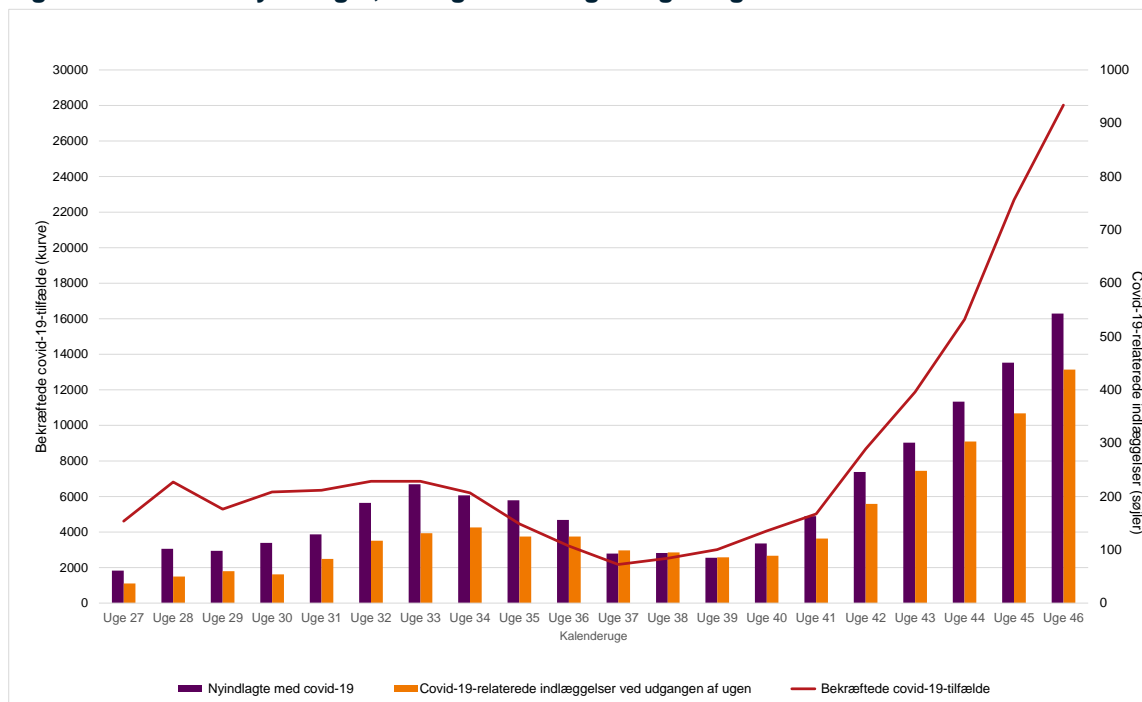




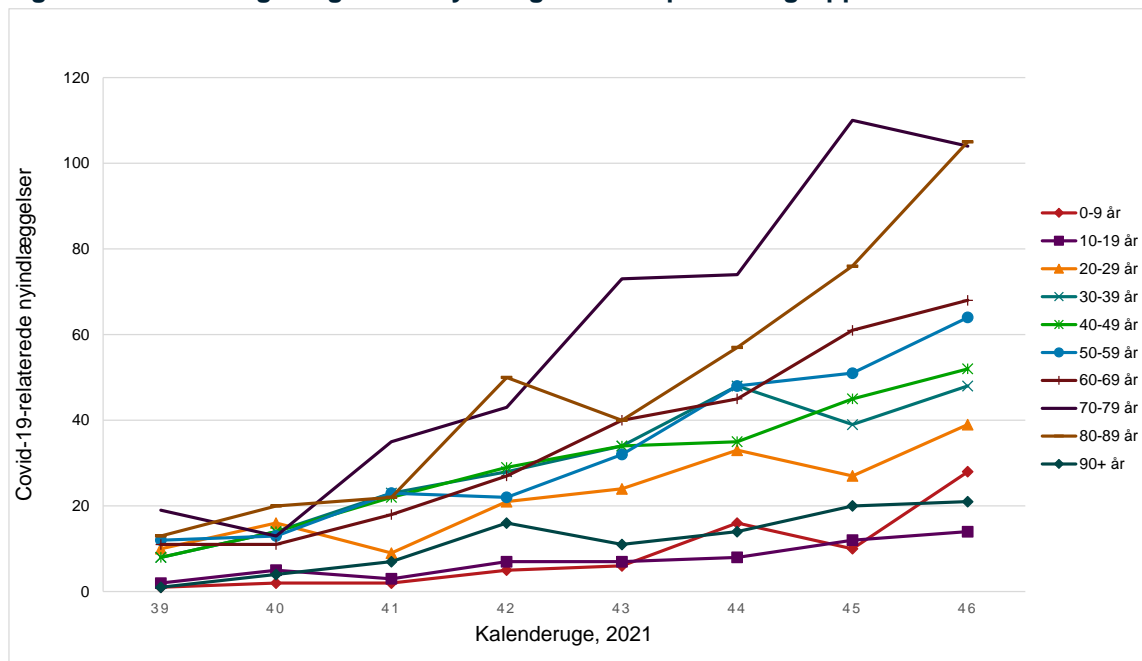
## Nyindlagte

Se også aldersfordelingskurver over nyindlagte på SSI's [regionale dashboard](#).

**Figur 2. Covid-19: nyindlagte, indlagte mandag morgen og bekræftede tilfælde**



**Figur 3. Covid-19: ugentlige antal nyindlagte fordelt på aldersgrupper**



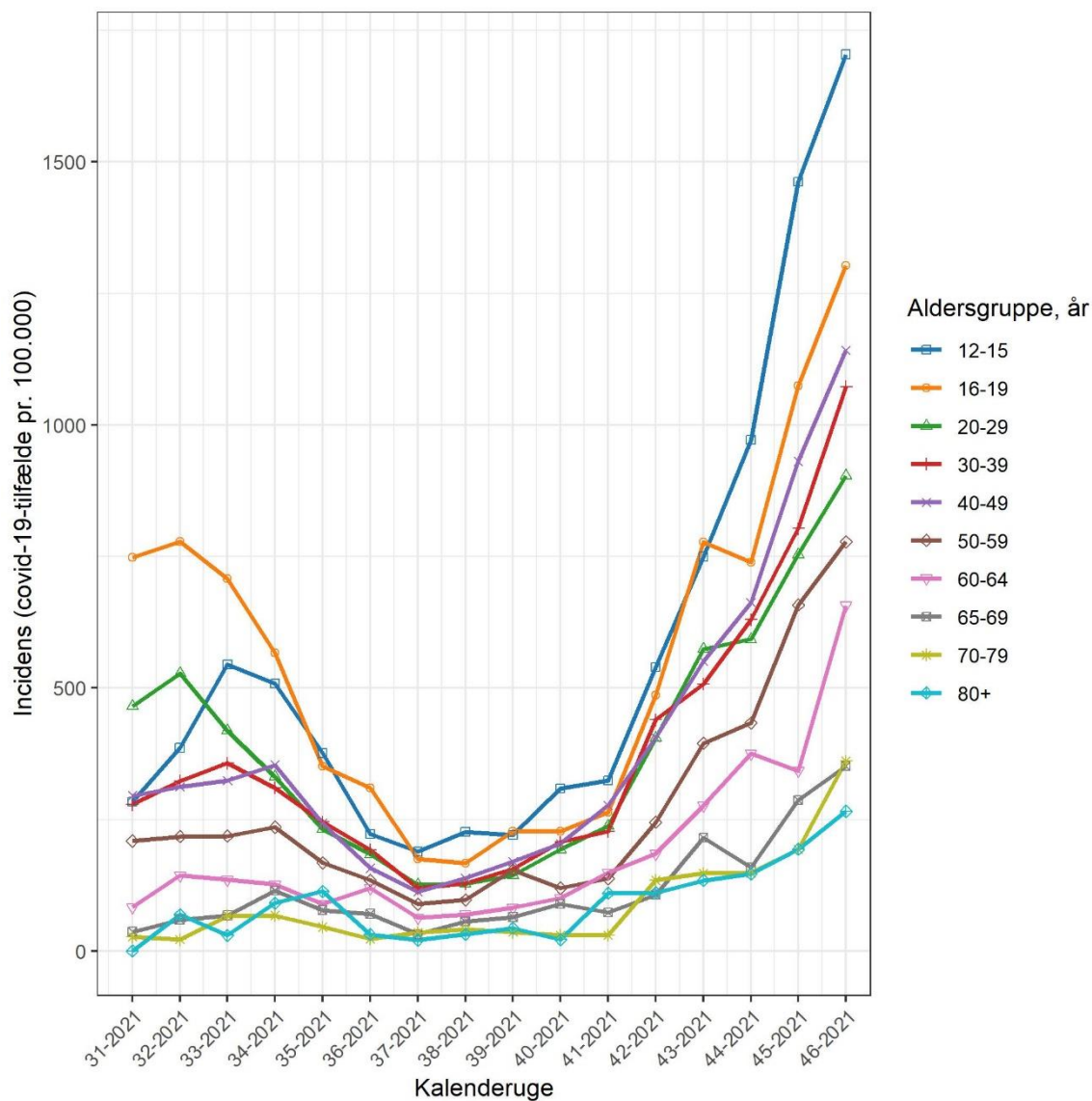


## Gennembrudsinfektioner

Data opdateres bagudrettet for Figur 4 og Figur 5.

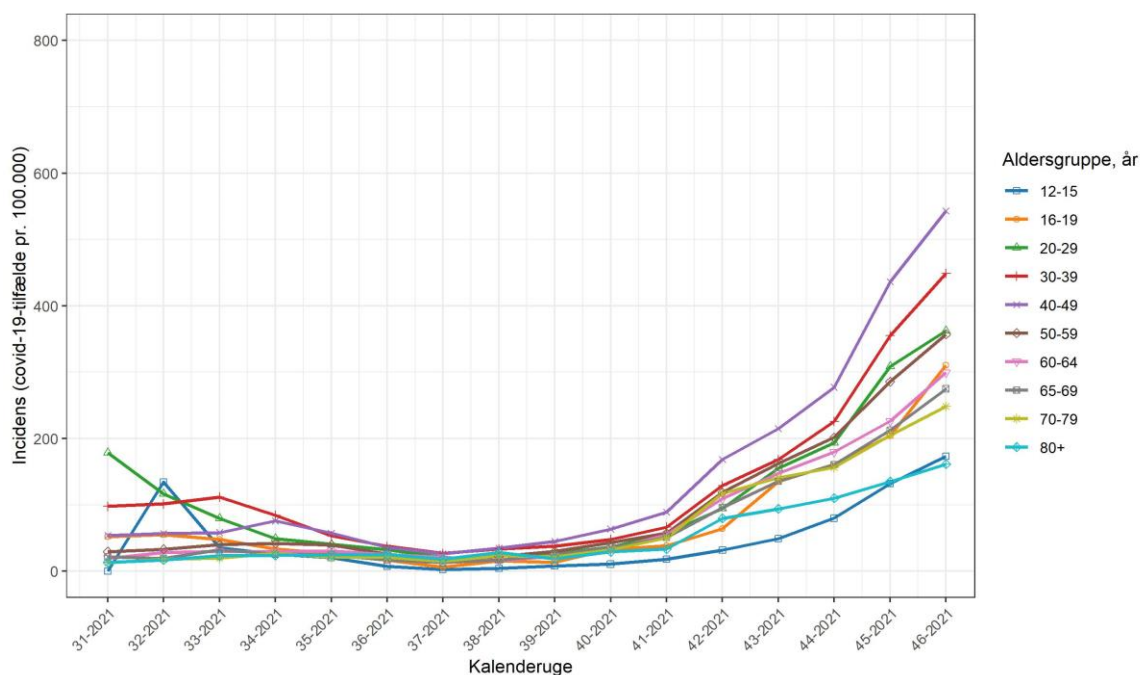
SSI's dashboard for covid-19-gennembrudsinfektioner opdateres dagligt, og på SSI's hjemmeside offentliggøres hver 14. dag en rapport for gennembrudsinfektioner.

**Figur 4. Covid-19: incidens per 100.000 uvaccinerede (+12-årige)**





**Figur 5. Covid-19: incidens per 100.000 med forventet fuld effekt af vaccination (+12-årige)**



**Tabel 6. Covid-19: antal og andel (%) nyindlagte der er færdigvaccinerede**

Covid-19	Uge 44			Uge 45			46		
	Antal nyindlagte	Antal og andel nyindlagte der er færdigvaccineret (%)		Antal nyindlagte	Antal og andel nyindlagte der er færdigvaccineret (%)		Antal nyindlagte	Antal og andel nyindlagte der er færdigvaccineret (%)	
0-19	24	0-5	-	22	0-5	-	42	0-5	-
20-59	164	48	29	162	59	36	203	70	34
60+	190	156	82	267	225	84	298	251	84

Note til tabel: Der er ikke taget forbehold for tidspunkt for smitte efter færdigvaccination. Antal under 5 er diskretioneret.



## Hospitalsudbrud

I uge 46 har 9 ud af 12 infektionshygiejniske enheder givet tilbagemelding om nye og igangværende udbrud. 7 ud af de 9 infektionshygiejniske enheder (4 Regioner) kan berette om i alt 16 udbrud. Ét større udbrud, som også er nævnt i sidste uges tendensrapport, involverer nu 34 (23 personaler og 11 patienter). 4 udbrud har 9-17 smittede og de resterende 11 udbrud har 2-7 smittede.

I uge 45 har 8 ud af 12 infektionshygiejniske enheder givet tilbagemelding om nye og igangværende udbrud. 7 ud af de 8 infektionshygiejniske enheder (4 Regioner) kan berette om i alt 19 udbrud. Ét udbrud involverer 23 (14 personaler og 9 patienter), de resterende er mindre udbrud med 2-6 smittede.

I uge 44 rapporterede 5 ud af 12 infektionshygiejniske enheder (2 regioner) om 1 udbrud, som kun omfatter personale (7 i alt) uden videresmitte til patienter.

I uge 43 blev der rapporteret om i alt 10 hospitalsudbrud, heraf et stort udbrud med 11 smittede (både personale og patienter) og 9 små udbrud med 2-4 smittede.

## Plejehjem

Tabel 7. Covid-19 på plejehjem

Covid-19, plejehjem	2021 uge				
	42	43	44	45	46
Bekræftede tilfælde blandt beboere	16	14	26	24	51
Dødsfald blandt bekræftede tilfælde	1	3	3	4	2
Bekræftede tilfælde blandt beboere med fuld effekt efter primært vaccinationsforløb	5	5	7	8	9
Bekræftede tilfælde blandt beboere med fuld effekt efter revaccination	9	5	18	13	39
Plejehjem med bekræftede tilfælde	8	10	18	20	28



## Skoleudbrud

Data opdateres bagudrettet.

Tabel 8. Covid-19: mulige udbrud på skoler\*

Covid-19	2021 uge				
	42	43	44	45	46
<b>Antal skoler med nye mulige udbrud</b>	<b>214</b>	<b>287</b>	<b>330</b>	<b>300</b>	<b>163</b>
<b>Antal nye mulige udbrud per skoletrin</b>					
indskoling	92	136	167	129	72
melletrin	103	141	162	140	65
udskoling	66	70	75	84	29
10. klasser	1	2	7	3	5
efterskole	1	2	4	4	4
<b>Antal nye mulige udbrud på skoler, i alt</b>	<b>263</b>	<b>351</b>	<b>415</b>	<b>360</b>	<b>175</b>
<b>Antal nye mulige udbrud regionalt</b>					
Region Hovedstaden	141	150	132	113	52
Region Sjælland	42	64	71	76	27
Region Syddanmark	36	60	89	69	43
Region Midtjylland	32	59	87	69	39
Region Nordjylland	12	18	36	33	14
<b>Antal nye mulige udbrud i hele landet</b>	<b>263</b>	<b>351</b>	<b>415</b>	<b>360</b>	<b>175</b>

\*Grundet efterregistrering kan antallet af mulige udbrud være underestimeret de seneste to uger.



## Særlige personalegrupper

Data opdateres bagudrettet. De viste grupper kan ikke opdeles yderligere grundet persondatahensyn.

**Tabel 9. Covid-19: bekræftede tilfælde blandt ansatte i socialektoren**

Branche	Covid-19											
	Uge 44				Uge 45				Uge 46			
	Antal bekræftede tilfælde	Incidens per 100.000 i gruppen	Antal tilfælde med forventet fuld effekt af vaccination	Andel af bekræftede tilfælde, %	Antal bekræftede tilfælde	Incidens per 100.000 i gruppen	Antal tilfælde med forventet fuld effekt af vaccination	Andel af bekræftede tilfælde, %	Antal bekræftede tilfælde	Incidens per 100.000 i gruppen	Antal tilfælde med forventet fuld effekt af vaccination	Andel af bekræftede tilfælde, %
Daginstitution, dagcentre, hjemmehjælp mv.	166	321	108	65	188	363	130	69	221	427	141	64
Plejehjem mv.	298	237	219	73	447	355	337	75	539	428	392	73
Social i alt	464	261	327	70	635	358	467	74	760	428	533	70

**Tabel 10. Covid-19: bekræftede tilfælde blandt ansatte i sundhedssektoren**

Branche	Covid-19											
	Uge 44				Uge 45				Uge 46			
	Antal bekræftede tilfælde	Incidens per 100.000 i gruppen	Antal tilfælde med forventet fuld effekt af vaccination	Andel af bekræftede tilfælde, %	Antal bekræftede tilfælde	Incidens per 100.000 i gruppen	Antal tilfælde med forventet fuld effekt af vaccination	Andel af bekræftede tilfælde, %	Antal bekræftede tilfælde	Incidens per 100.000 i gruppen	Antal tilfælde med forventet fuld effekt af vaccination	Andel af bekræftede tilfælde, %
Sundhedsvæsen og øvrige	153	282	123	80	209	386	155	74	259	478	179	69
Hospitaler	272	217	222	82	450	358	367	82	461	367	365	79
Sundhed i alt	425	236	345	81	659	367	522	79	720	400	544	76

**Tabel 11. Covid-19: bekræftede tilfælde blandt ansatte i institutioner**

Branche	Covid-19											
	Uge 44				Uge 45				Uge 46			
	Antal bekræftede tilfælde	Incidens per 100.000 i gruppen	Antal tilfælde med forventet fuld effekt af vaccination	Andel af bekræftede tilfælde, %	Antal bekræftede tilfælde	Incidens per 100.000 i gruppen	Antal tilfælde med forventet fuld effekt af vaccination	Andel af bekræftede tilfælde, %	Antal bekræftede tilfælde	Incidens per 100.000 i gruppen	Antal tilfælde med forventet fuld effekt af vaccination	Andel af bekræftede tilfælde, %
Institutioner*	301	369	236	78	422	517	327	77	506	619	387	76

\* Aldersintegrerede institutioner, børnehaver, dagplejer, vuggestuer.

**Tabel 12. Covid-19: bekræftede tilfælde blandt ansatte i undervisningssektoren**

Branche	Covid-19											
	Uge 44				Uge 45				Uge 46			
	Antal bekræftede tilfælde	Incidens per 100.000 i gruppen	Antal tilfælde med forventet fuld effekt af vaccination	Andel af bekræftede tilfælde, %	Antal bekræftede tilfælde	Incidens per 100.000 i gruppen	Antal tilfælde med forventet fuld effekt af vaccination	Andel af bekræftede tilfælde, %	Antal bekræftede tilfælde	Incidens per 100.000 i gruppen	Antal tilfælde med forventet fuld effekt af vaccination	Andel af bekræftede tilfælde, %
Grundskole	412	390	350	85	617	585	532	86	762	722	644	85
Gymnasier og erhvervsfaglige skoler	96	268	81	84	153	427	134	88	168	469	149	89



## Turister og rejsende

Data opdateres bagudrettet i Tabel 13.

**Tabel 13. Covid-19: bekræftede tilfælde blandt rejsende**

Covid-19	2021 uge					
	41	42	43	44	45	46
Antal smittede med rejseaktivitet	521	1.141	1.122	857	734	480
Andel smittede med rejseaktivitet ud af antal nye tilfælde (%)	10	13	9	5	3	2

Note til tabel: Data om udlandsophold er baseret på data fra interviewspørgsmål fra STPS vedr. rejseaktivitet inden for 14 dage af positiv test.

I uge 46 ses flest smittetilfælde hos rejsende fra Tyskland (89), Spanien (64), Storbritannien (64) og Sverige (51).

**Tabel 14. Covid-19: bekræftede tilfælde blandt turister**

Covid-19	2021 uge					
	41	42	43	44	45	46
Turister og personer uden cpr-nummer, antal testede	5.435	7.840	8.255	6.409	6.537	6.572
Turister og personer uden cpr-nummer, bekræftede tilfælde	100	146	211	190	177	192
Turister og personer uden cpr-nummer, positivprocent	1,8	1,9	2,6	3,0	2,7	2,9



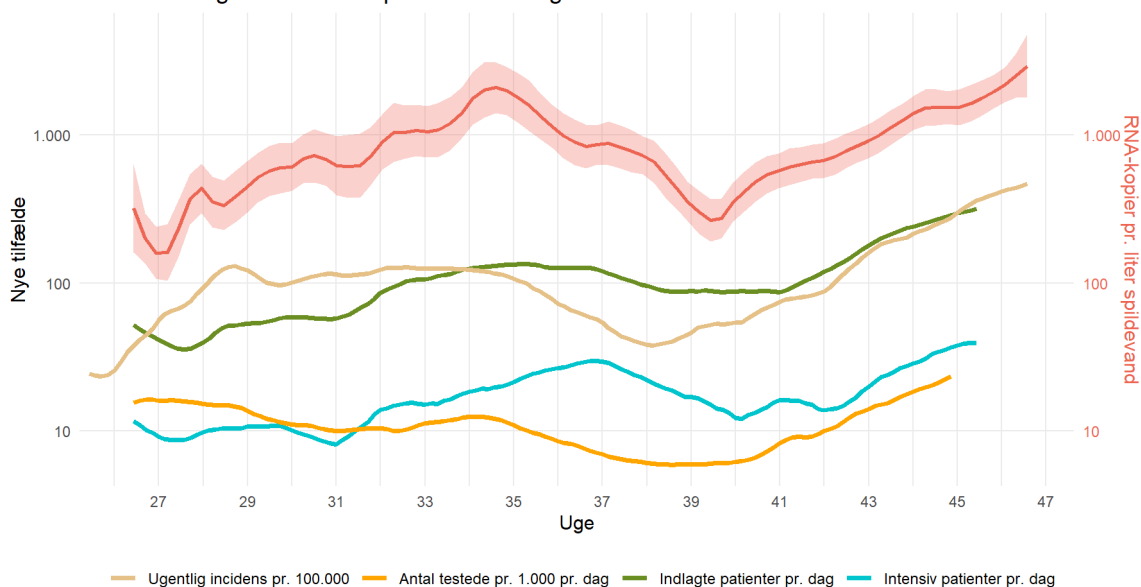


## Spildevand

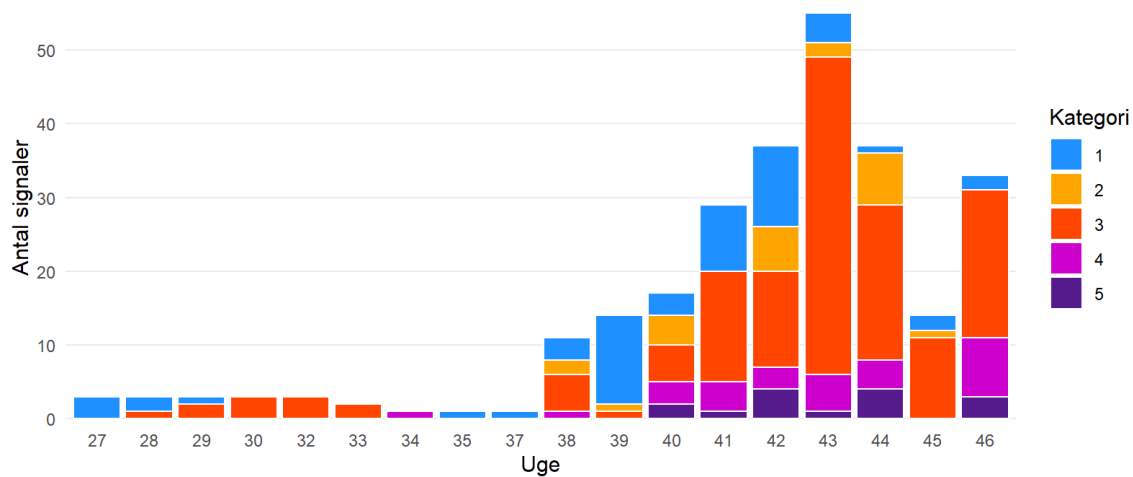
På SSI's hjemmeside over overvågning af SARS-CoV-2 kan du læse mere om [spildevandsmålinger](#).

**Tabel 15. Covid-19: incidens og resultater fra spildevandsmålinger**

Covid-19 incidens og resultater fra spildevandsmålinger



**Tabel 16. Covid-19: signalkategorier fra spildevandsmålinger**





# Datagrundlag

## Covid-19

Denne rapport er baseret på PCR-bekræftede tilfælde.

Data for den seneste uge trækkes på udarbejdsdatoen. Data opdateres ikke bagudrettet med mindre andet er angivet. Data for positive PCR-tests er opgjort på prøvedato, og derfor kan der være nogle prøver fra den seneste uge, der endnu ikke er indkommet svar for. Det vurderes imidlertid at data er tilstrækkeligt til at vurdere tendenser og signaler. Det vurderes også at bagudrettede ændringer i data er små og er ubetydelige ift. konklusionerne i rapporten.

Positivprocenten er udregnet således at en person kun kan bidrage med én negativ test per uge. Personer med tidligere covid-19-infektion er ikke inkluderet i beregningen.

## Definition af incidenser i rapporten

I denne rapport er anvendt følgende metode til beregning af incidenserne per uge:

Ved beskrivelse af lands-, regions- og aldersincidenserne i rapporten, er anvendt antal bekræftede tilfælde i den pågældende uge (7 dage opgjort på prøvedato) per 100.000 indbyggere.

## Populationer til beregning af incidens

For at være med i den underliggende population, skal flere kriterier være opfyldt, herunder at:

- personen skal have en gyldig kommunekode, som matcher en eksisterende kommune
- køn skal være angivet
- personen skal have en gyldig vejkode.

Personerne medtaget er derfor personer, som opfylder ovenstående kriterier, har et gyldigt cpr-nummer og er bosat i Danmark. Populationen er baseret på cpr-registeret og opdateres månedligt.

## Gennembrudsinfektioner

Antal personer er antallet af personer på den første mandag i en given uge. En person, som skifter aldersgruppe eller vaccinstatus i løbet af ugen, vil ikke fremgå flere steder. En person bidrager med risikotid så længe personen er i live, bosiddende i Danmark (cpr-register) og op til 30 dage efter første positive PCR-test.



## Vaccinationsstatus

Forbehold og forklaring til data om antal bekræftede tilfælde, indlagte og dødsfald i forhold til vaccinationsstatus i de enkelte aldersgrupper:

Data for bekræftede tilfælde, indlagte eller døde fordelt på vaccinationsstatus er opgjort for de enkelte aldersgrupper på vaccinationsstatus. For at kunne beregne incidens på ugebasis er vaccinationsstatus fastholdt ved indgangen af den pågældende uge (mandag i den opgjorte uge), og en person der vaccineres i ugens løb ændrer derved ikke vaccinationsstatus før mandag den efterfølgende uge.

Færdigvaccineret defineres som fuldført primært vaccinationsprogram, dvs. personer der er revaccineret vil være inkluderet i gruppen af færdigvaccinerede. Forventet fuld effekt af vaccination defineres som 14 dage efter færdigvaccination for alle vaccinetyper.

Der gøres opmærksom på, at der i afsnittet Gennembrudsinfektioner vises to figurer, hvor værdien på y-akserne er meget forskellige.

## Særlige personalegrupper

Variablen 'Antal bekræftede tilfælde' er tidsmæssigt uafhængig af 'Antal tilfælde uden vaccination' og 'Antal tilfælde med forventet fuld effekt af vaccination', fordi personer, der er testet positiv, tæller med under 'Antal bekræftede tilfælde' i den uge, hvor de testes positive, mens vaccinationstilslutning er den nuværende vaccinationsstatus ved opgørelsestidspunktet. Antal personer med status som henholdsvis 'Antal tilfælde uden vaccination' og 'Antal tilfælde med forventet fuld effekt af vaccination' kan derfor godt ændre sig med tilbagevirkende kraft, hvorfor der kan være afvigelser for de enkelte uger, hvis opgørelser fra forskellige uger sammenlignes. Sammenligning af ugentlig udvikling kan derfor være behæftet med usikkerhed, og tallene på 'Antal bekræftede tilfælde' og 'Antal tilfælde med forventet fuld effekt af vaccination' er ikke et udtryk for gennembrudsinfektioner.

## Plejehjem

Fuld effekt efter primært vaccinationsforløb er opgjort fra 14 dage efter sidste vaccination i det primære vaccinationsforløb og indtil dagen før datoen for revaccination. Fuld effekt efter revaccination er opgjort fra 14 dage efter datoen for revaccination.

## Skoleudbrud

På [SSI's hjemmeside](#) offentliggøres hver tirsdag en oversigt over mulige udbrud på skoler. Her findes også dokumentation og definitioner.



# Spildevand

## *Trendanalyser*

SARS-CoV-2 viruskoncentrationer i spildevand måles som antal RNA-kopier pr liter spildevand. Trendanalyserne foregår ved, at spildevandsmålingerne fra hvert renseanlæg tillægges en vægt, i forhold til antallet af beboere i oplandet, hvorefter de lægges sammen. De sammenlagte målinger præsenteres herefter i en graf, der viser resultaterne i viruskoncentration over tid.

## *Identifikation af signaler på lokale udbrud*

På SSI er der udarbejdet en foreløbig matematisk model, til at identificere relevante stigninger af SARS-CoV-2 i spildevandet inden for en relativ kort tidsperiode. Princippet er, at den aktuelle uges gennemsnitlige koncentration af SARS-CoV-2 i spildevandet sammenlignes med gennemsnittet af de to foregående ugers koncentration af SARS-CoV-2. Såfremt viruskoncentrationen er firedoblet, eller mere, i aktuel uge i forhold til de foregående to uger, tolkes det som et signal på stigende smitte. Det tolkes også som et signal på stigende smitte, hvis SARS-CoV-2 påvises i spildevandet i aktuel uge og ikke har været påvist i de to foregående uger. Aktuelt er der fem signalkategorier (1-5). Kategori 1 er et signal, hvor der efter mindst to uger uden påvist virus (eller ekstremt lidt påvist virus) påvises SARS-CoV-2 i spildevandet. Kategorierne 2-5 er baseret på størrelsen af stigningen i antallet af SARS-Cov-2 RNA kopier/L i spildevandet. Kategori fem er det mest betydelige signal baseret på det bedst tilgængelige datagrundlag.



## Andre luftvejssygdomme

Denne rapport er baseret på testede personer.

Data for den seneste uge udtrækkes på udarbejdsdatoen. Data opdateres ikke bagudrettet med mindre andet er angivet. Data for positive PCR-tests er opgjort på prøvedato, og derfor kan der være nogle prøver fra den seneste uge, der endnu ikke er indkommet svar for. Det vurderes imidlertid at data er tilstrækkeligt til at vurdere tendenser og signaler. Det vurderes også at bagudrettede ændringer i data er små og er ubetydelige ift. konklusionerne i rapporten.

Positivprocenten er udregnet således, at en person, der tester positiv kun indgår første gang vedkommende tester positiv per uge, mens alle testede i nævneren kun kan tælle med én gang per uge.

## Definition af incidenser i rapporten

I denne rapport er anvendt følgende metode til beregning af incidenserne per uge:

Antal bekræftede tilfælde i den pågældende uge (mandag til og med søndag) per 100.000 indbyggere.

Baggrundspopulationen er hele Danmarks befolkning.

## Links

Opgørelser over covid-19 i Danmark kan ses her:

[Covid-19 overvågningstal – opdateres hver tirsdag](#)

[Vaccinationstilslutning til covid-19 i Danmark – daglige opgørelse](#)

[Covid-19 i Europa](#)

[Opgørelse over udvalgte SARS-CoV-2-virus varianter](#)

[Læs mere om variantPCR og find de seneste opgørelser](#)

Sekvenser fra de danske positive covid-19-prøver kan ses her:

<https://www.covid19genomics.dk/home>

SSI bidrager hver uge med [overvågning af dødeligheden i Danmark](#), ved at beregne antallet af det totale antal døde i samfundet i forhold til det forventede antal døde i Danmark. Derudover bidrager SSI med overvågning af dødeligheden sammen med 26 andre europæiske lande ([www.euromomo.eu](http://www.euromomo.eu)).

[COVIDmeter](#): Borgeres frivillige rapportering af symptomer på covid-19. Opdateres hver torsdag kl 14.