



Ugentlige tendenser: Covid-19 og andre luftvejsinfektioner

Uge 50 | 2021





Den epidemiologiske udvikling af covid-19 og andre luftvejsinfektioner i Danmark fra uge 48 til uge 49

Udarbejdet den 14. december 2021

Udgivet den 16. december 2021



Indholdsfortegnelse

Sammendrag	3
Samlet vurdering	4
Nøgletal	6
Covid-19.....	6
Andre luftvejssygdomme	8
Tendenser - covid-19	9
Regionale forskelle.....	9
Aldersincidens.....	10
Nyindlagte	11
Gennembrudsinfektioner	12
Hospitalsudbrud	14
Plejhjem	14
Skoleudbrud.....	15
Særlige personalegrupper	15
Turister og rejsende	17
Spildevand	18
Datagrundlag	19
Covid-19.....	19
Andre luftvejssygdomme	22
Links	22



Sammendrag

- Antallet af nye tilfælde med covid-19 er steget med 39% fra uge 48 til uge 49 svarende til, at incidensen er steget til 817 tilfælde per 100.000 indbyggere. Positivprocenten er steget fra 3,6% i uge 48 til 4,7% i uge 49. Der ses en stigning i testaktivitet for både PCR test og for antigen test.
- Incidensen og positivprocenten er fortsat højest i Region Hovedstaden (1.160 og 6,3%) og dernæst Region Sjælland (811 og 4,6%). Incidensen er steget fra uge 48 til uge 49 i alle regioner. Positivprocenten er stigende i alle regioner.
- På landsplan er incidensen fortsat højest blandt skolebørn i alderen 6-11 år (2.576 tilfælde per 100.000), hvilket er det hidtil højeste niveau under hele epidemien. Den næsthøjeste incidens ses fortsat blandt de 40-49-årige (1.005 bekræftede tilfælde per 100.000). Incidensen ligger over 800 bekræftede tilfælde per 100.000 for alle aldersgrupper bortset fra de 0-2-årige og 50+-årige.
- Incidensen er fortsat på et markant højere niveau blandt uvaccinerede, og er højest blandt 12-15-årige og 6-11-årige, der ikke har taget imod tilbud om vaccination.
- Antallet af nye indlæggelser med covid-19 er steget med 9,8% til 675 i uge 49 (615 i uge 48). Der er 21 indlæggelser per 100.000 blandt alle uvaccinerede (42 indlæggelser per 100.000 blandt uvaccinerede > 12 år) sammenlignet med 10 indlæggelser per 100.000 blandt vaccinerede med forventet fuld effekt af primært vaccinationsforløb, og 10 indlæggelser per 100.000 blandt vaccinerede med forventet fuld effekt af revaccination.
- Det er fortsat de 70-79-årige, der udgør den største andel af nye indlæggelser. Den største stigning i nye indlæggelser ses i aldersgruppen 90+-årige, med en stigning på 75%, svarende til 21 indlæggelser i denne gruppe i uge 49. Der ses stigninger i antallet af nye indlæggelser i alle aldersgrupper på nær de 10-19-årige og de 70-79-årige.
- Antallet af covid-19-relaterede dødsfald er stabilt fra 65 i uge 48 til 64 i uge 49. Der var 6 covid-19-relaterede dødsfald blandt beboere på plejehjem i uge 49. Der er set tendens til en let overdødelighed i Danmark igennem de seneste uger, særligt i gruppen af ældre på 65 år og derover.
- Smitte blandt ansatte i de særlige personalegrupper er markant stigende.
- Siden søndag d. 28. november, hvor de første 2 tilfælde af varianten omikron (B.1.1.529) blev påvist i Danmark, har smitten med varianten været i kraftig vækst. Der er per 14. december påvist 4.535 tilfælde med omikron sammenlignet med 403 bekræftede tilfælde den 7. december. Der er nu udbredt samfundssmitte med omikron, og varianten forventes at blive den dominerende variant i Danmark inden



for kort tid. Sammenlignet med deltavarianten er der set en overhyppighed af tilfælde i aldersgrupperne 15-19-årige og 20-29-årige, og der er fundet en relativt højere forekomst af gennembrudsinfektioner for omikron sammenlignet med deltavarianten. Link til [Rapport om omikronvarianten](#).

- Der er registreret ni spildevandssignaler på stigende smitte. Heraf er tre signaler i kategori fire, de øvrige seks signaler er i kategori tre, og der er således ingen kategori fem signaler i denne uge. Kategori fire og fem er de kategorier med de mest tydelige signaler med bedste datakvalitet og højeste stigningstakt.
- I uge 49 ses en stigende Sars-CoV-2 koncentration i spildevandet på nationalt niveau.
- For RS-virus er smitteforekomsten og nyindlæggelser fortsat faldende. Der ses fortsat en lav forekomst af influenza.

Samlet vurdering

Der er tiltagende vækst i epidemien, hvilket afspejles i stigende incidens og stigende positivprocent. Væksten i smittetallene ses på tværs af landet, men smitten og antallet af nyindlæggelser er fortsat højest i Region Hovedstaden. Der ses ligeledes en støt stigende vækst i antallet af nyindlæggelser, herunder også indlagte på intensive afdelinger. Hvilket afspejles i, at der har været en støt stigning i antallet af nye indlæggelser i aldersgrupperne fra 20-69 år over de seneste 4-6 uger. Der ses flest indlagte i aldersgruppen 70-79 år, men der er et lille fald for denne aldersgruppe mellem uge 48 og uge 49.

Generelt var risikoen for smitte 2,1 gange højere blandt de uvaccinerede > 12 år sammenlignet med vaccinerede > 12 år i uge 49. Risikoen for sygdomsforløb med behov for indlæggelse var i uge 49 4,2 gange højere for uvaccinerede > 12 år i forhold til vaccinerede > 12 år.

Generelt er epidemien i vækst både i forhold til smitte og indlæggelser, og smitten er nu på det hidtil højeste niveau under hele epidemien. Der ses ikke samme stigningstakt i indlæggelser som for smittetallene, og niveauet af nye daglige indlæggelser holder sig fortsat på et lavere niveau end for samme tidspunkt sidste år. Parallelt med epidemien med deltavarianten ses en accelereret vækst i tilfælde med omikronvarianten, og andelen af omikrontilfælde vurderes nu, at være oppe på at udgøre omkring 18% af alle nye daglige PCR-bekræftede smittetilfælde. For tilfælde med omikron ses højere forekomster af gennembrudsinfektioner blandt vaccinerede med et fuldt primært vaccinationsforløb (2. vaccinedoser + 14 dage), og der er en højere andel af tilfælde med omikron blandt de 20-29-årige og 15-19-årige, hvilket formentlig er relateret til smittespredning ved større arrangementer. Generelt er det fortsat skolebørn i alderen 6-11 år, der har de højeste smitteforekomster, og der rapporteres fortsat om mange mulige udbrud på skolerne. Der ses ligeledes en stigning i smitten blandt personale i sundheds-, undervisnings- og



socialsektoren samt en stigning i antallet af tilfælde blandt beboere på plejehjem. Der ses yderligere en stigning i antallet af udbrud indrapporteret fra sygehusene.

Til sidst i denne rapport er datagrundlag beskrevet.



Nøgletal

Covid-19

Tabel 1. Covid-19: nøgletal og trends, fordelt på uge, 2021

Covid-19	2021 uge						Trend uge 44-49
	44	45	46	47	48	49	
Incidens pr. 100.000 indbyggere	273	388	480	495	588	817	
Incidens pr. 100.000 med forventet fuld effekt af primært vaccinationsforløb* (+12-årige)	191	279	349	387	477	716	
Incidens pr. 100.000 med forventet fuld effekt af revaccination* (+12-årige)	-	-	-	120	147	225	
Incidens pr. 100.000 uvaccinerede* (+12-årige)	615	834	1.028	1.030	1.218	1.521	
R (nysmittede)	1,1	1,1	1,1	1,0	1,1	1,1	
Antal test udført (PCR)	830.375	1.066.848	1.148.522	1.224.823	1.268.418	1.393.168	
Bekræftede tilfælde (PCR)	15.963	22.689	28.022	28.929	34.373	47.749	
Andel PCR-bekræftede omikron tilfælde	-	-	-	0,3	3,3	18,1	
Andel bekræftede tilfælde med forventet fuld effekt af primært vaccinationsforløb (%)	50,0	51,3	52,2	51,0	51,6	53,9	
Andel bekræftede tilfælde med forventet fuld effekt af revaccination (%)	-	-	-	1,6	2,0	2,8	
Positivprocent (PCR)	2,5	2,7	3,2	3,1	3,6	4,7	
Antal test udført (antigen)	345.714	690.242	918.982	1.080.683	1.299.313	1.582.878	
Bekræftede tilfælde (antigen, PCR bekræftet)**	2.876	5.431	7.218	8.023	9.699	-	
Positivprocent (antigen)	0,8	0,8	0,8	0,7	0,7	-	

Note til tabel: Kontakttallet og positivprocenten i denne tabel er udelukkende beregnet på baggrund af PCR tests fra offentligt regi.

Bemærk, at vaccinerede børn i alderen 5-11 år endnu ikke indgår med vaccinationsstatus i data af GDPR hensyn.

* Populationen for udregning af incidenser er beskrevet i datagrundlaget under punktet "Gennembrudsinfektioner".

** Inkluderer kun personer, som har en konfirmatorisk positiv PCR test. Det er ikke muligt at udregne for indeværende uge, da data opgøres med tre dages forsinkelse.



Tabel 2. Covid-19: nøgletal og trends for hospitalsindlagte og døde, fordelt på uge, 2021

Covid-19	2021 uge						Trend uge
	44	45	46	47	48	49	44-49
Nye hospitalsindlagte	378	451	543	561	615	675	
Nye hospitalsindlagte med omikron	-	-	-	-	0-10	30	
Andel nye hospitalsindlagte med forventet fuld effekt af primært vaccinationsforløb (%)	53,7	63,8	58,9	53,1	51,3	51,4	
Andel nye hospitalsindlagte med forventet fuld effekt af revaccination (%)	-	-	-	4,6	8,6	9,0	
Nye hospitalsindlagte pr. 100.000 uvaccinerede* (+12-årige)	24	23	32	37	38	42	
Nye hospitalsindlagte pr. 100.000 med forventet fuld effekt af primært vaccinationsforløb* (+12-årige)	5	7	8	8	9	10	
Nye hospitalsindlagte pr. 100.000 med forventet fuld effekt af revaccination* (+12-årige)	-	-	-	7	11	10	
Antal indlagte mandag morgen	303	356	438	446	468	480	
Antal indlagte på intensiv mandag morgen	36	40	50	60	65	64	
Antal døde	23	29	38	73	65	64	

* Populationen for udregning af incidenser er beskrevet i datagrundlaget under punktet "Gennembrudsinfektioner".

Tabel 3. Covid-19: nøgletal og trends for vaccinationstilslutning, fordelt på uge, 2021

Covid-19	2021 uge						Trend uge
	44	45	46	47	48	49	44-49
Antal personer som har påbegyndt vaccination	4.494.486	4.523.382	4.544.928	4.565.148	4.607.686	4.676.058	
Vaccinationstilslutning påbegyndt vaccination (%)	76,6	77,0	77,4	77,7	78,5	79,6	
Antal personer med færdiggjort primært vaccinationsforløb	4.420.702	4.431.153	4.441.437	4.454.061	4.474.655	4.496.443	
Vaccinationstilslutning primært vaccinationsforløb (%)	75,3	75,5	75,6	75,8	76,2	76,6	
Antal personer som har modtaget første revaccination	398.599	490.438	626.265	818.881	1.006.667	1.312.614	
Vaccinationstilslutning, revaccination (%)	6,8	8,4	10,7	13,9	17,1	22,4	

Note til tabel: Data opgjort tirsdag i den efterfølgende uge.



Andre luftvejssygdomme

Data opdateres bagudrettet.

Tabel 4. Respiratorisk Syncytial-virus (RSV): nøgletal og trends

RSV	2021 uge						Trend uge
	44	45	46	47	48	49	44-49
Incidens pr. 100.000 indbyggere	5	4	3	3	2	2	
Antal personer testet	2.336	2.567	2.587	2.568	2.893	2.963	
Positivprocent	11,8	9,3	6,8	5,8	4,3	4	
Antal nyindlagte	121	101	82	64	66	54	

Tabel 5. Influenza: nøgletal og trends*

Influenza	2021 uge						Trend uge
	44	45	46	47	48	49	44-49
Incidens pr. 100.000 indbyggere	0,1	0,2	0,3	0,4	0,4	0,7	
Antal personer testet	5.933	6.644	7.093	7.328	7.699	8.091	
Positivprocent	0,1	0,2	0,2	0,3	0,3	0,5	
Antal nyindlagte	2	0	3	6	8	8	

*Børn mellem 2 og 6 år, som har modtaget den levende svækkede vaccine og som tester positive for influenza A eller B inden for 14 dage efter vaccination tæller ikke som positive influenza tilfælde.



Tendenser - covid-19

I dette afsnit vises mere detaljerede grafer og tabeller til illustration af udviklingen af covid-19 i de seneste seks uger.

For øvrige luftvejsinfektioner henvises til [SSI's hjemmeside](#) under sygdomsovervågning.

Regionale forskelle

Tablet 6. Covid-19: nøgletal og trends for regioner, fordelt på uge, 2021

Covid-19	Region	2021 uge						Trend uge 44-49
		44	45	46	47	48	49	
Incidens pr. 100.000 indbyggere	Hovedstaden	417	571	694	720	828	1160	
	Midtjylland	173	27	305	334	430	653	
	Nordjylland	187	33	363	342	402	562	
	Sjælland	293	49	487	508	609	811	
	Syddanmark	186	36	385	385	462	587	
Positivprocent	Hovedstaden	3,4	2,2	4,4	4,2	4,8	6,3	
	Midtjylland	2,0	1,0	2,4	2,4	2,9	4,0	
	Nordjylland	2,0	1,0	2,5	2,3	3,1	3,9	
	Sjælland	2,2	1,4	3,1	3,1	3,7	4,6	
	Syddanmark	1,7	0,9	2,4	2,3	2,6	3,1	
R (nysmittede)	Hovedstaden	1,1	1,0	1,1	1,0	1,1	1,2	
	Midtjylland	1,1	1,0	1,1	1,2	1,2	1,2	
	Nordjylland	1,1	0,8	1,1	1,1	1,3	1,2	
	Sjælland	1,0	1,1	1,0	0,9	1,0	1,0	
	Syddanmark	1,1	0,9	1,1	1,0	1,2	1,1	
Antal nyindlagte	Hovedstaden	199	38	242	259	268	332	
	Midtjylland	26	10	62	60	75	80	
	Nordjylland	27	5	41	40	69	40	
	Sjælland	60	14	100	105	102	117	
	Syddanmark	57	16	92	89	94	99	
	Ukendt region	9	2	6	8	7	7	

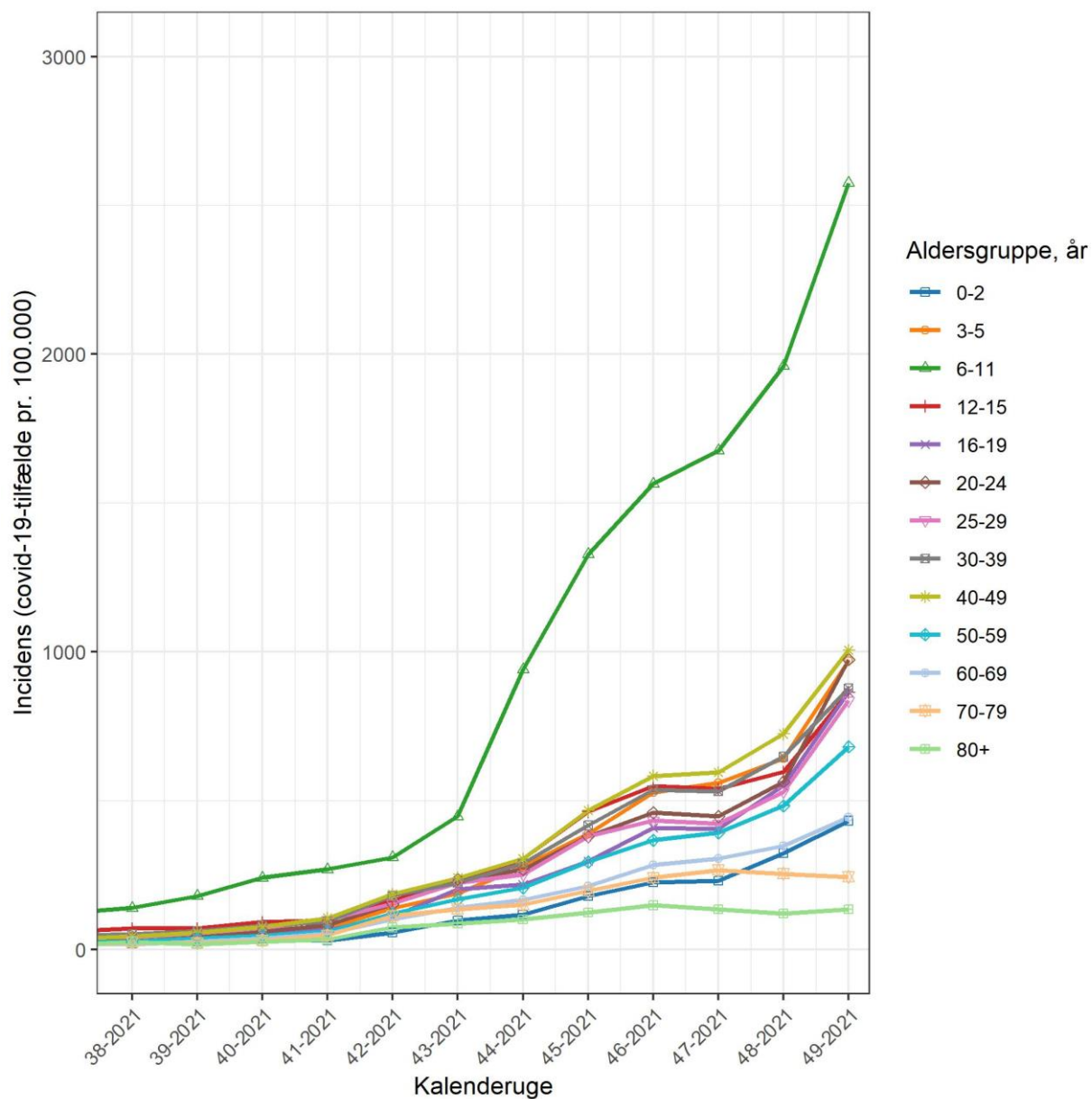


Aldersincidens

Data opdateres bagudrettet.

Se også tilfælde fordelt på alder SSI's [regionale dashboard](#).

Figur 1. Covid-19: aldersspecifik incidens per 100.000 indbyggere

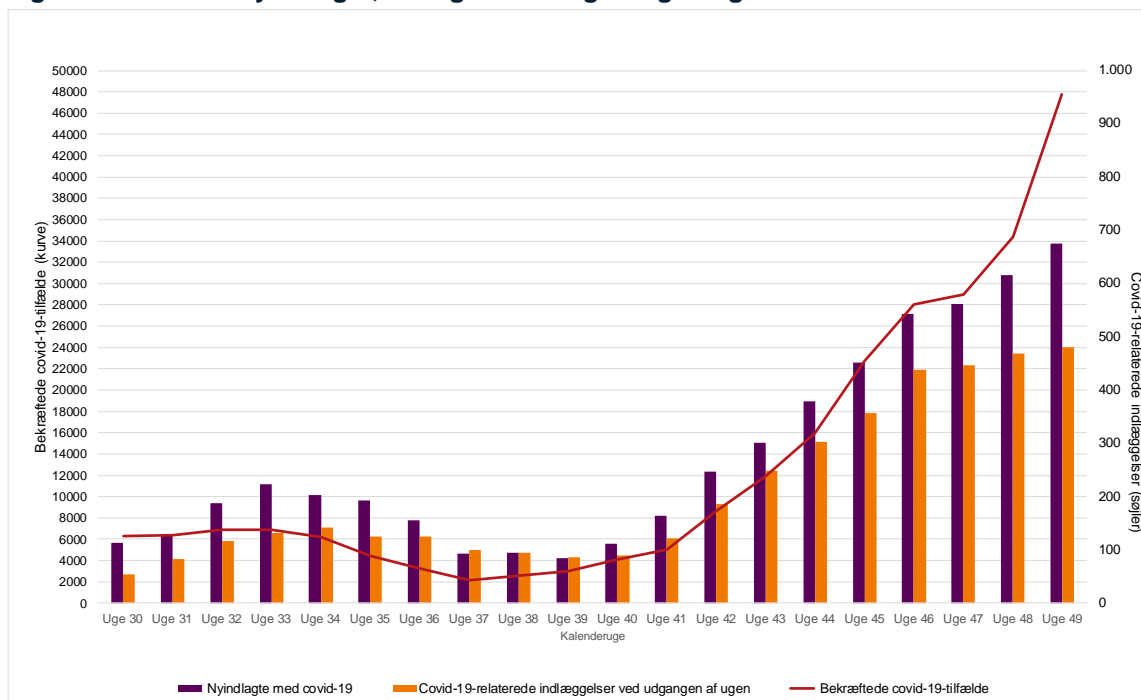




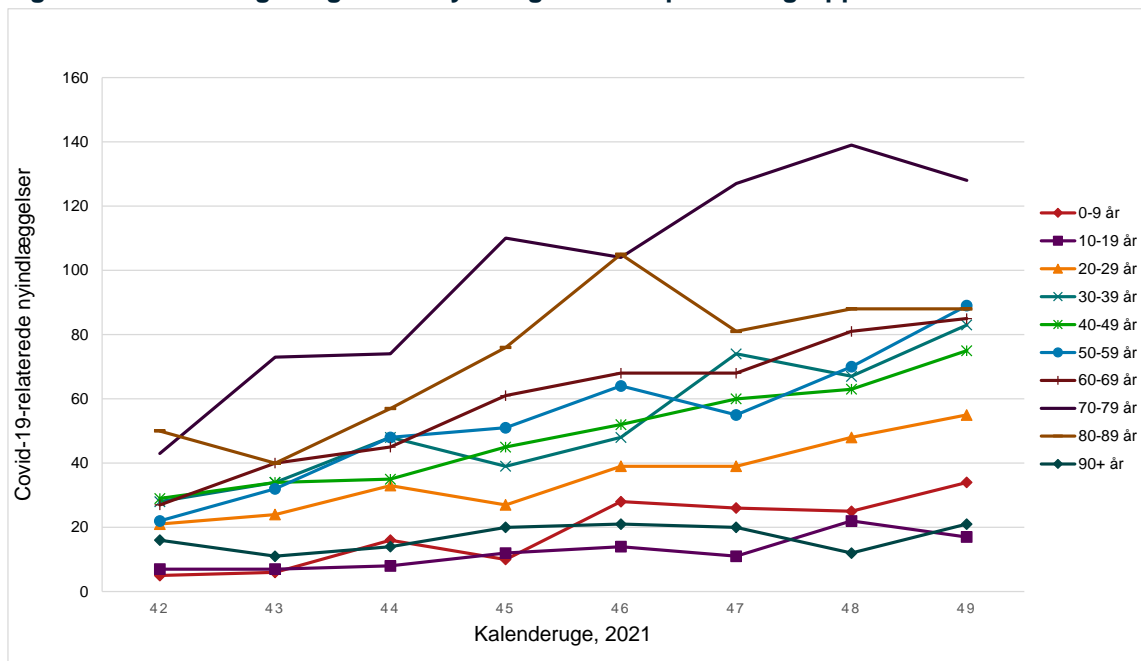
Nyindlagte

Se også aldersfordelingskurver over nyindlagte på SSI's [regionale dashboard](#).

Figur 2. Covid-19: nyindlagte, indlagte mandag morgen og bekræftede tilfælde



Figur 3. Covid-19: ugentlige antal nyindlagte fordelt på aldersgrupper



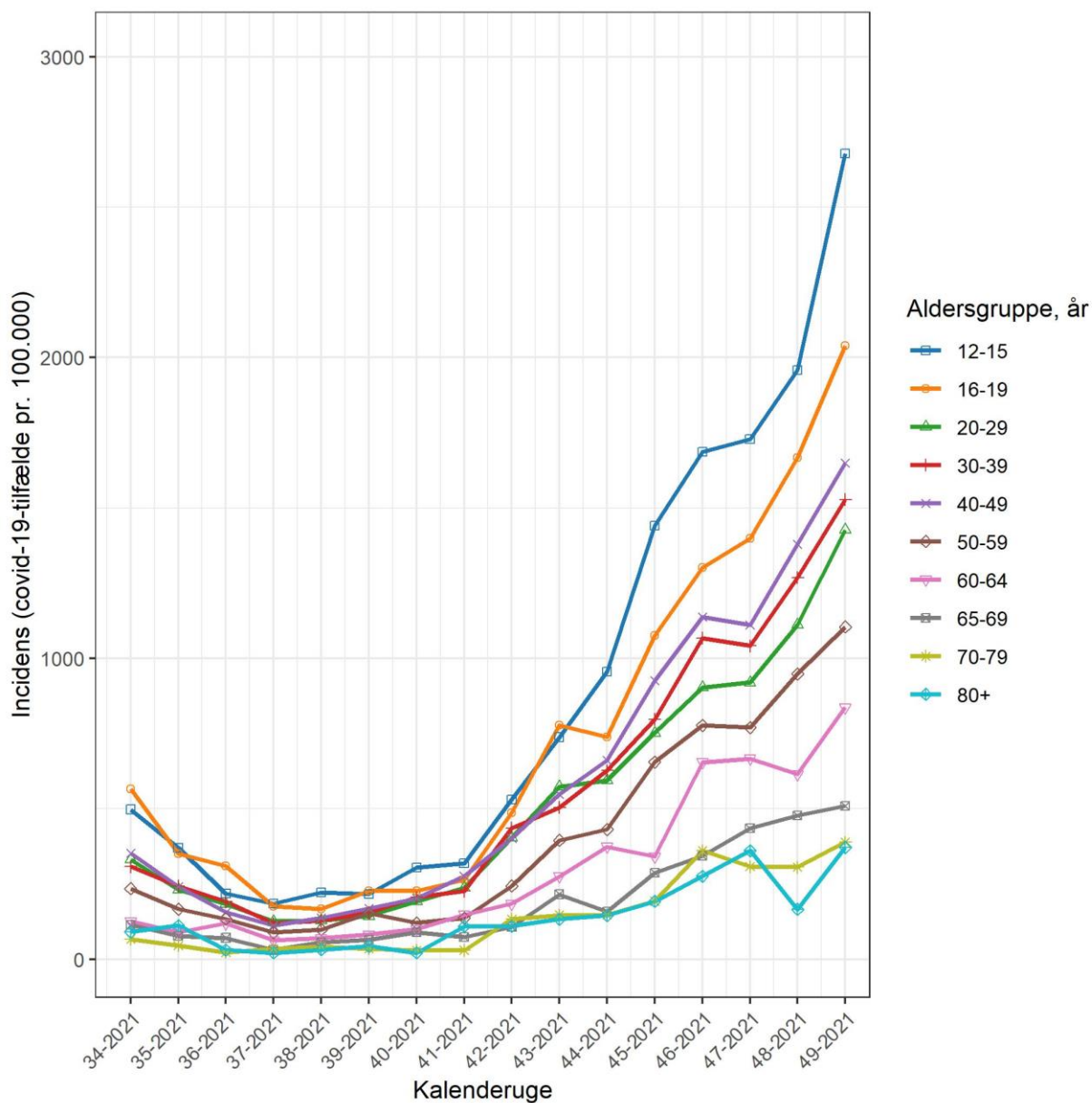


Gennembrudsinfektioner

Data opdateres bagudrettet for Figur 4 og Figur 5.

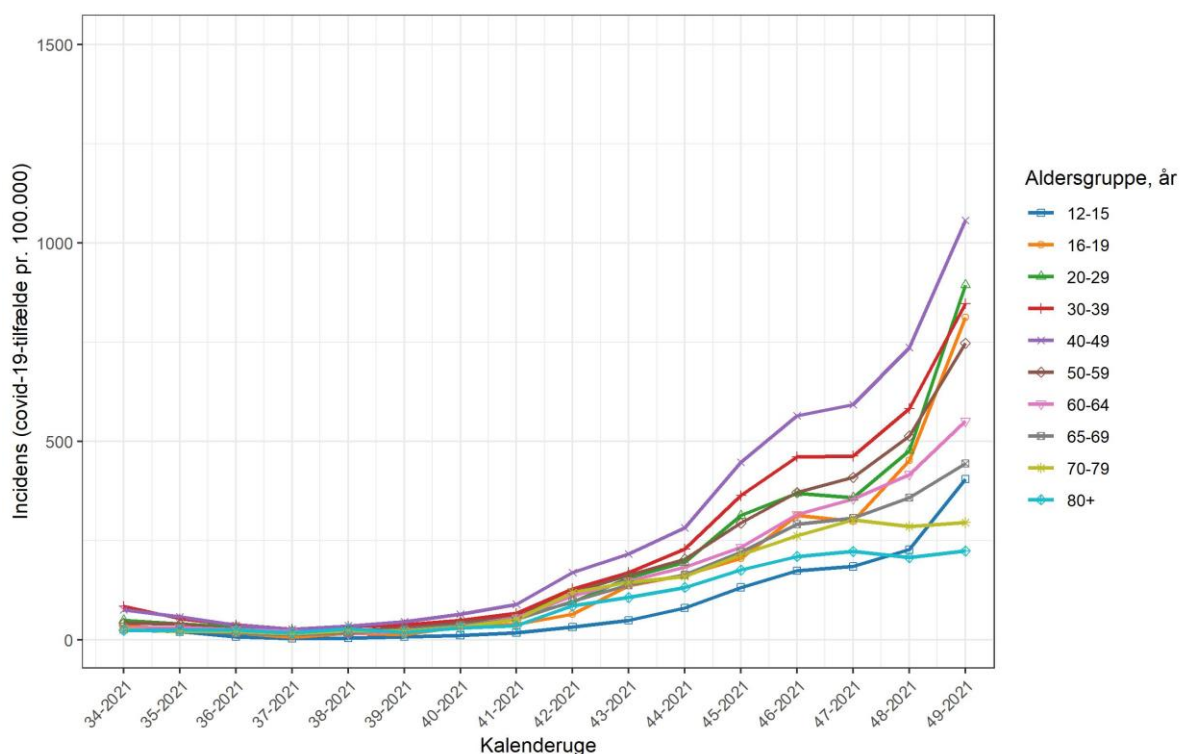
SSI's dashboard for covid-19-gennembrudsinfektioner opdateres dagligt, og på SSI's hjemmeside offentliggøres hver 14. dag en rapport for gennembrudsinfektioner.

Figur 4. Covid-19: incidens per 100.000 uvaccinerede (+12-årige)





Figur 5. Covid-19: incidens per 100.000 med forventet fuld effekt efter primær vaccination (+12-årige)



Tabel 7. Covid-19: antal og andel (%) nyindlagte der er færdigvaccinerede

Covid-19 Alders-grupper	Uge 47			Uge 48			Uge 49		
	Antal nyindlagte*	Antal (andel %) nyindlagte, fuld effekt primært forløb**	Antal (andel %) nyindlagte, fuld effekt revaccination**	Antal nyindlagte*	Antal (andel %) nyindlagte, fuld effekt primært forløb**	Antal (andel %) nyindlagte, fuld effekt revaccination**	Antal nyindlagte*	Antal (andel %) nyindlagte, fuld effekt primært forløb**	Antal (andel %) nyindlagte, fuld effekt revaccination**
0-19	37	0-5 (-)	0-5 (-)	47	0-5 (-)	0-5 (-)	51	0-5 (-)	0-5 (-)
20-64	270	102 (38)	10 (4)	294	113 (38)	19 (6)	344	158 (46)	13 (4)
65+	257	194 (75)	16 (6)	278	203 (73)	35 (13)	280	186 (66)	48 (17)

Note til tabel: Antal under fem er diskretioneret.

* Populationen for udregning af antal er beskrevet i datagrundlaget under punktet "Populationer til beregning af incidens".

** Populationen for udregning af antal er beskrevet i datagrundlaget under punktet "Gennembrudsinfektioner".



Hospitalsudbrud

I uge 49 har 8 ud af 12 infektionshygiejniske enheder har givet en tilbagemelding om nye og igangværende hospitalsudbrud med covid-19. 6 ud af de 8 infektionshygiejniske enheder (4 regioner) kan berette om i alt 16 udbrud, heraf 3 store med 13-15 smittede (1 udbrud blandt personale og 2 udbrud med både patienter og personale), 5 udbrud med 5-9 smittede og 8 små udbrud med 2-4 smittede. I 9 ud af 16 udbrud er der tale om personalesmitte uden videresmitte til patienter.

I uge 48 har 7 ud af 12 infektionshygiejniske enheder (4 Regioner) givet tilbagemelding om nye og igangværende udbrud. De 7 infektionshygiejniske enheder kan berette om i alt 10 udbrud. Der er indrapporteret et udbrud med 14 smittede og to udbrud med 9 smittede, alle tre udbrud involverer både patienter og personale. Ét udbrud med 8 smittede involverer kun personale. De resterende 6 udbrud har 2-6 smittede.

I uge 47 har seks ud af 12 infektionshygiejniske enheder (fire Regioner) givet tilbagemelding om nye og igangværende udbrud. De seks infektionshygiejniske enheder kan berette om i alt syv udbrud. Der er indrapporteret et udbrud med 18 smittede og ét med 11 smittede, begge udbrud involverer både patienter og personale. De resterende fem udbrud har to til fire smittede.

Plejehjem

Tabel 8. Covid-19 på plejehjem

Covid-19, plejehjem	2021 uge				
	45	46	47	48	49
Bekræftede tilfælde blandt beboere	24	51	26	54	87
Dødsfald blandt bekræftede tilfælde	4	2	7	6	6
Bekræftede tilfælde blandt beboere med forventet fuld effekt efter primært vaccinationsforløb	8	9	6	8	10
Bekræftede tilfælde blandt beboere med forventet fuld effekt efter revaccination	13	39	19	40	70
Plejehjem med bekræftede tilfælde	20	28	19	30	46



Skoleudbrud

Data opdateres bagudrettet.

Tabel 9. Covid-19: mulige udbrud på skoler*

Covid-19	2021 uge				
	45	46	47	48	49
Antal skoler med nye mulige udbrud	382	385	322	279	189
Antal nye mulige udbrud per skoletrin					
indskoling	175	170	140	134	59
mellemtrin	172	157	129	117	71
udskoling	116	103	99	69	64
10. klasser	5	11	4	3	4
efterskole	7	8	8	6	8
Antal nye mulige udbrud regionalt					
Region Hovedstaden	142	138	88	63	37
Region Sjælland	98	75	76	77	46
Region Syddanmark	95	110	92	75	47
Region Midtjylland	96	92	84	75	51
Region Nordjylland	44	34	40	39	25
Antal nye mulige udbrud i hele landet	475	449	380	329	206

*Grundet efterregistrering kan antallet af mulige udbrud være underestimeret de seneste to uger.

Særlige personalegrupper

Data opdateres bagudrettet. De viste grupper kan ikke opdeles yderligere grundet persondatahensyn.

Tabel 10. Covid-19: bekræftede tilfælde blandt ansatte i socialsektoren

Branche	Covid-19											
	Uge 47				Uge 48				Uge 49			
	Antal bekræftede tilfælde	Incidens per 100.000 i gruppen	Antal tilfælde med forventet fuld effekt af primært vaccinationsforløb	Andel af bekræftede tilfælde, %	Antal bekræftede tilfælde	Incidens per 100.000 i gruppen	Antal tilfælde med forventet fuld effekt af primært vaccinationsforløb	Andel af bekræftede tilfælde, %	Antal bekræftede tilfælde	Incidens per 100.000 i gruppen	Antal tilfælde med forventet fuld effekt af primært vaccinationsforløb	Andel af bekræftede tilfælde, %
Daginstitution, dagcentre, hjemmehjælp mv.	268	517	167	62	307	592	215	70	354	682	244	69
Plejehjem mv.	522	418	363	70	625	500	416	67	738	591	539	73
Social i alt	790	447	530	67	932	527	631	68	1.092	617	783	72

Tabel 11. Covid-19: bekræftede tilfælde blandt ansatte i sundhedssektoren



Branche	Uge 47				Uge 48				Uge 49			
	Antal bekræftede tilfælde	Incidens per 100.000 i gruppen	Antal tilfælde med forventet fuld effekt af primært vaccinationsforløb	Andel af bekræftede tilfælde (%)	Antal bekræftede tilfælde	Incidens per 100.000 i gruppen	Antal tilfælde med forventet fuld effekt af primært vaccinationsforløb	Andel af bekræftede tilfælde (%)	Antal bekræftede tilfælde	Incidens per 100.000 i gruppen	Antal tilfælde med forventet fuld effekt af primært vaccinationsforløb	Andel af bekræftede tilfælde (%)
Sundhedsvæsen og øvrige	230	424	183	80	261	481	206	79	412	759	338	82
Hospitaler	467	370	400	86	561	445	445	79	792	628	676	85
Sundhed i alt	697	386	583	84	822	456	651	79	1.204	668	1.014	84

Table 12. Covid-19: confirmed cases among employees in institutions

Branche	Uge 47				Uge 48				Uge 49			
	Antal bekræftede tilfælde	Incidens per 100.000 i gruppen	Antal tilfælde med forventet fuld effekt af primært vaccinationsforløb	Andel af bekræftede tilfælde (%)	Antal bekræftede tilfælde	Incidens per 100.000 i gruppen	Antal tilfælde med forventet fuld effekt af primært vaccinationsforløb	Andel af bekræftede tilfælde (%)	Antal bekræftede tilfælde	Incidens per 100.000 i gruppen	Antal tilfælde med forventet fuld effekt af primært vaccinationsforløb	Andel af bekræftede tilfælde (%)
Institutioner*	505	610	402	80	665	803	546	82	1.019	1.230	872	86

* Older integrated institutions, day care, day care, day care.

Table 13. Covid-19: confirmed cases among employees in the education sector

Branche	Uge 47				Uge 48				Uge 49			
	Antal bekræftede tilfælde	Incidens per 100.000 i gruppen	Antal tilfælde med forventet fuld effekt af primært vaccinationsforløb	Andel af bekræftede tilfælde (%)	Antal bekræftede tilfælde	Incidens per 100.000 i gruppen	Antal tilfælde med forventet fuld effekt af primært vaccinationsforløb	Andel af bekræftede tilfælde (%)	Antal bekræftede tilfælde	Incidens per 100.000 i gruppen	Antal tilfælde med forventet fuld effekt af primært vaccinationsforløb	Andel af bekræftede tilfælde (%)
Grundskole	776	694	661	85	963	861	837	87	1.466	1.311	1.290	88
Gymnasier og erhvervsfaglige skoler	171	458	150	88	283	757	254	90	381	1.020	348	91



Turister og rejsende

Data opdateres bagudrettet i Tabel 14.

Tabel 14. Covid-19: bekræftede tilfælde blandt rejsende

Covid-19	2021 uge					
	44	45	46	47	48	49
Antal smittede med rejseaktivitet	857	746	912	708	766	394
Andel smittede med rejseaktivitet ud af alle nye tilfælde (%)	5,4	3,3	3,2	2,4	2,2	0,8

Note til tabel: Data om udlandsophold er baseret på data fra interviewspørgsmål fra STPS vedr. rejseaktivitet inden for 14 dage af positiv test.

I uge 48 ses flest smittetilfælde hos rejsende fra Tyskland (94), Sverige (57) og Spanien (44).

Tabel 15. Covid-19: bekræftede tilfælde blandt turister

Covid-19	2021 uge					
	44	45	46	47	48	49
Turister og personer uden cpr-nummer, antal testede	6.409	6.537	6.572	6.783	7.361	8.117
Turister og personer uden cpr-nummer, bekræftede tilfælde	190	177	192	209	230	331
Turister og personer uden cpr-nummer, positivprocent	3,0	2,7	2,9	3,1	3,1	4,1

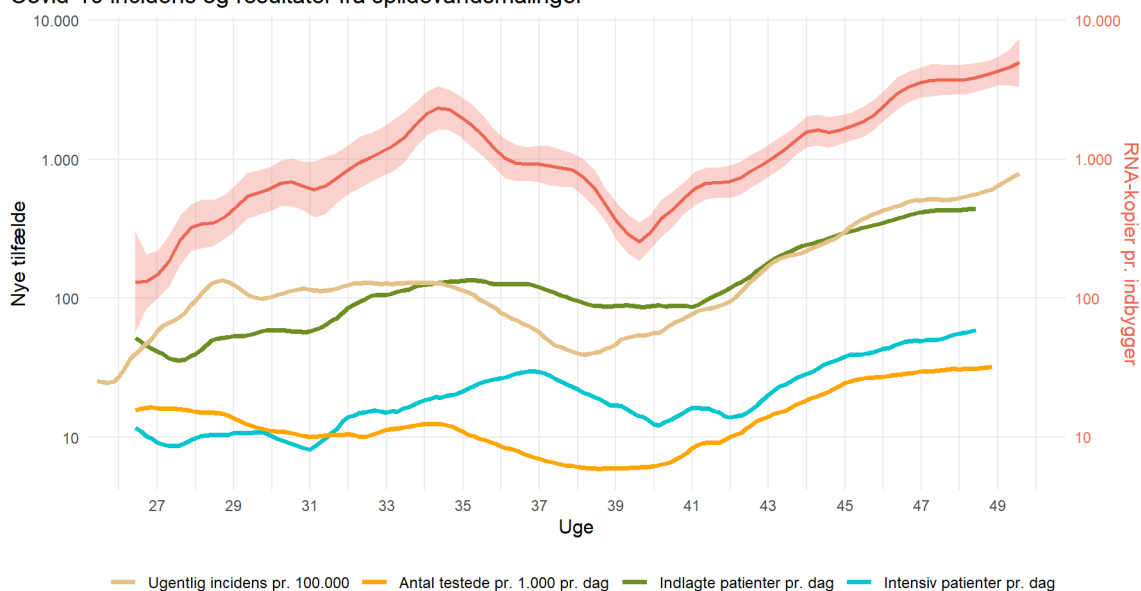


Spildevand

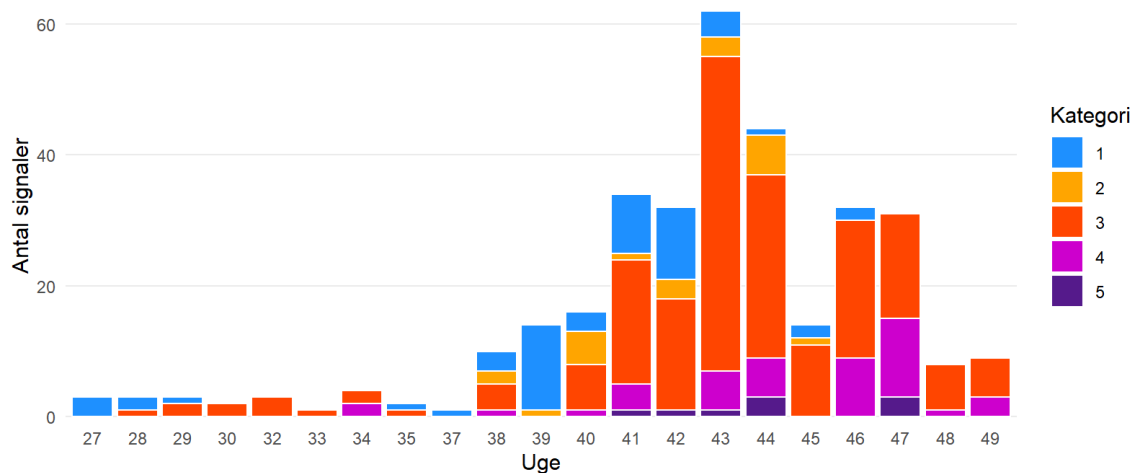
På SSI's hjemmeside over overvågning af SARS-CoV-2 kan du læse mere om [spildevandsmålinger](#).

Figur 6. Covid-19: incidens og resultater fra spildevandsmålinger

Covid-19 incidens og resultater fra spildevandsmålinger



Figur 7. Covid-19: signalkategorier fra spildevandsmålinger





Datagrundlag

Covid-19

Denne rapport er baseret på PCR-bekræftede tilfælde.

Data for den seneste uge trækkes på udarbejdsdatoen. Data opdateres ikke bagudrettet med mindre andet er angivet. Data for positive PCR-tests er opgjort på prøvedato, og derfor kan der være nogle prøver fra den seneste uge, der endnu ikke er indkommet svar for. Det vurderes imidlertid at data er tilstrækkeligt til at vurdere tendenser og signaler. Det vurderes også at bagudrettede ændringer i data er små og er ubetydelige ift. konklusionerne i rapporten.

Positivprocenten er udregnet således at en person kun kan bidrage med én negativ test per uge. Personer med tidligere covid-19-infektion er ikke inkluderet i beregningen.

Definition af incidenser i rapporten

I denne rapport er anvendt følgende metode til beregning af incidenserne per uge:

Ved beskrivelse af lands-, regions- og aldersincidenserne i rapporten, er anvendt antal bekræftede tilfælde i den pågældende uge (7 dage opgjort på prøvedato) per 100.000 indbyggere.

Populationer til beregning af incidens

For at være med i den underliggende population, skal flere kriterier være opfyldt, herunder at:

- personen skal have en gyldig kommunekode, som matcher en eksisterende kommune
- køn skal være angivet
- personen skal have en gyldig vejkode.

Personerne medtaget er derfor personer, som opfylder ovenstående kriterier, har et gyldigt cpr-nummer og er bosat i Danmark. Populationen er baseret på cpr-registeret og opdateres månedligt.

Gennembrudsinfektioner

Antal personer er antallet af personer på den første mandag i en given uge. En person, som skifter aldersgruppe eller vaccinstatus i løbet af ugen, vil ikke fremgå flere steder. En person bidrager med risikotid så længe personen er i live, bosiddende i Danmark (cpr-register) og op til 30 dage efter første positive PCR-test.



Vaccinationsstatus

Forbehold og forklaring til data om antal bekræftede tilfælde, indlagte og dødsfald i forhold til vaccinationsstatus i de enkelte aldersgrupper:

Data for bekræftede tilfælde, indlagte eller døde fordelt på vaccinationsstatus er opgjort for de enkelte aldersgrupper på vaccinationsstatus. For at kunne beregne incidens på ugebasis er vaccinationsstatus fastholdt ved indgangen af den pågældende uge (mandag i den opgjorte uge), og en person der vaccineres i ugens løb ændrer derved ikke vaccinationsstatus før mandag den efterfølgende uge.

Færdigvaccineret defineres som fuldført primært vaccinationsprogram, dvs. personer der er revaccineret vil være inkluderet i gruppen af færdigvaccinerede. Forventet fuld effekt af vaccination defineres som 14 dage efter færdigvaccination for alle vaccintyper.

Der gøres opmærksom på, at der i afsnittet Gennembrudsinfektioner vises to figurer, hvor værdien på y-akserne er meget forskellige.

Særlige personalegrupper

Variablen 'Antal bekræftede tilfælde' er tidsmæssigt uafhængig af 'Antal tilfælde uden vaccination' og 'Antal tilfælde med forventet fuld effekt af vaccination', fordi personer, der er testet positiv, tæller med under 'Antal bekræftede tilfælde' i den uge, hvor de testes positive, mens vaccinationstilslutning er den nuværende vaccinationsstatus ved opgørelsestidspunktet. Antal personer med status som henholdsvis 'Antal tilfælde uden vaccination' og 'Antal tilfælde med forventet fuld effekt af vaccination' kan derfor godt ændre sig med tilbagevirkende kraft, hvorfor der kan være afvigelser for de enkelte uger, hvis opgørelser fra forskellige uger sammenlignes. Sammenligning af ugentlig udvikling kan derfor være behæftet med usikkerhed, og tallene på 'Antal bekræftede tilfælde' og 'Antal tilfælde med forventet fuld effekt af vaccination' er ikke et udtryk for gennembrudsinfektioner.

Plejehjem

Fuld effekt efter primært vaccinationsforløb er opgjort fra 14 dage efter sidste vaccination i det primære vaccinationsforløb og indtil dagen før datoen for revaccination. Fuld effekt efter revaccination er opgjort fra 14 dage efter datoen for revaccination.

Skoleudbrud

På [SSI's hjemmeside](#) offentliggøres hver tirsdag en oversigt over mulige udbrud på skoler. Her findes også dokumentation og definitioner.



Spildevand

Trendanalyser

SARS-CoV-2 viruskoncentrationer i spildevand måles som antal RNA-kopier pr liter spildevand. Trendanalyserne foregår ved, at spildevandsmålingerne fra hvert renseanlæg tillægges en vægt, i forhold til antallet af beboere i oplandet, hvorefter de lægges sammen. De sammenlagte målinger præsenteres herefter i en graf, der viser resultaterne i viruskoncentration over tid.

Identifikation af signaler på lokale udbrud

På SSI er der udarbejdet en foreløbig matematisk model, til at identificere relevante stigninger af SARS-CoV-2 i spildevandet inden for en relativ kort tidsperiode. Princippet er, at den aktuelle uges gennemsnitlige koncentration af SARS-CoV-2 i spildevandet sammenlignes med gennemsnittet af de to foregående ugers koncentration af SARS-CoV-2. Såfremt viruskoncentrationen er firedoblet, eller mere, i aktuel uge i forhold til de foregående to uger, tolkes det som et signal på stigende smitte. Det tolkes også som et signal på stigende smitte, hvis SARS-CoV-2 påvises i spildevandet i aktuel uge og ikke har været påvist i de to foregående uger. Aktuelt er der fem signalkategorier (1-5). Kategori 1 er et signal, hvor der efter mindst to uger uden påvist virus (eller ekstremt lidt påvist virus) påvises SARS-CoV-2 i spildevandet. Kategorierne 2-5 er baseret på størrelsen af stigningen i antallet af SARS-Cov-2 RNA kopier/L i spildevandet. Kategori fem er det mest betydelige signal baseret på det bedst tilgængelige datagrundlag.



Andre luftvejssygdomme

Denne rapport er baseret på testede personer.

Data for den seneste uge udtrækkes på udarbejdsdatoen. Data opdateres ikke bagudrettet med mindre andet er angivet. Data for positive PCR-tests er opgjort på prøvedato, og derfor kan der være nogle prøver fra den seneste uge, der endnu ikke er indkommet svar for. Det vurderes imidlertid at data er tilstrækkeligt til at vurdere tendenser og signaler. Det vurderes også at bagudrettede ændringer i data er små og er ubetydelige ift. konklusionerne i rapporten.

Positivprocenten er udregnet således, at en person, der tester positiv kun indgår første gang vedkommende tester positiv per uge, mens alle testede i nævneren kun kan tælle med én gang per uge.

Definition af incidenser i rapporten

I denne rapport er anvendt følgende metode til beregning af incidenserne per uge:

Antal bekræftede tilfælde i den pågældende uge (mandag til og med søndag) per 100.000 indbyggere.

Baggrundspopulationen er hele Danmarks befolkning.

Links

Opgørelser over covid-19 i Danmark kan ses her:

[Covid-19 overvågningstal – opdateres hver tirsdag](#)

[Vaccinationstilslutning til covid-19 i Danmark – daglige opgørelse](#)

[Covid-19 i Europa](#)

[Opgørelse over udvalgte SARS-CoV-2-virus varianter](#)

[Læs mere om variantPCR og find de seneste opgørelser](#)

Sekvenser fra de danske positive covid-19-prøver kan ses her:

<https://www.covid19genomics.dk/home>

SSI bidrager hver uge med [overvågning af dødeligheden i Danmark](#), ved at beregne antallet af det totale antal døde i samfundet i forhold til det forventede antal døde i Danmark. Derudover bidrager SSI med overvågning af dødeligheden sammen med 26 andre europæiske lande (www.euromomo.eu).

COVIDmeter: Borgeres frivillige rapportering af symptomer på covid-19. Opdateres hver torsdag kl 14.