



Ugentlige tendenser: Covid-19 og andre luftvejsinfektioner

Uge 51 | 2021





Den epidemiologiske udvikling af covid-19 og andre luftvejsinfektioner i Danmark fra uge 49 til uge 50

Udarbejdet den 21. december 2021

Udgivet den 23. december 2021



Indholdsfortegnelse

Sammendrag	3
Samlet vurdering	4
Nøgletal	6
Covid-19.....	6
Andre luftvejssygdomme	8
Tendenser - covid-19	9
Regionale forskelle.....	9
Aldersincidens.....	10
Nyindlagte	11
Gennembrudsinfektioner	12
Hospitalsudbrud	14
Plejhjem	14
Skoleudbrud.....	15
Særlige personalegrupper	15
Turister og rejsende	17
Spildevand	18
Datagrundlag	19
Covid-19.....	19
Andre luftvejssygdomme	22
Links	22



Sammendrag

- Antallet af nye tilfælde med covid-19 er steget med 50% fra uge 49 til uge 50 svarende til, at incidensen er steget til 1.223 tilfælde per 100.000 indbyggere. Positivprocenten er steget fra 4,7% i uge 49 til 6,6% i uge 50. Der ses en stigning i testaktivitet for både PCR-test og for antigenest.
- Incidensen og positivprocenten er fortsat højest i Region Hovedstaden (1.880 og 9,5%) og dernæst Region Sjælland (1.148 og 6,3%). Incidensen er steget fra uge 49 til uge 50 i alle regioner. Positivprocenten er stigende i alle regioner.
- Vaccinationstilslutningen er steget til 77% med udgangen af uge 50, og tilslutningen til revaccination er steget til 36,8 med udgangen af uge 50.
- På landsplan er incidensen fortsat højest blandt skolebørn i alderen 6-11 år (2.679 tilfælde per 100.000), hvilket er det hidtil højeste niveau under hele epidemien. Dog er tilvæksten mindre kraftig i uge 49 end i de foregående uger. Den næsthøjeste incidens ses blandt de 20-24-årige (1.916 bekræftede tilfælde per 100.000) og dernæst blandt de 16-19 årige (1.873 bekræftede tilfælde per 100.000). Incidensen ligger over 1.000 bekræftede tilfælde per 100.000 for alle aldersgrupper bortset fra de 0-2-årige og 60+-årige.
- Incidensen er fortsat på et markant højere niveau blandt uvaccinerede, og er højest blandt 6-15-årige og 16-19-årige, der ikke har taget imod tilbud om vaccination. Der ses dog en stigning i andelen af bekræftede tilfælde med forventet fuld effekt efter primært vaccinationsforløb og efter revaccination.
- Antallet af nye indlæggelser med covid-19 er steget med 16% til 785 i uge 50 (675 i uge 49). Der er 26 indlæggelser per 100.000 blandt alle uvaccinerede (50 indlæggelser per 100.000 blandt uvaccinerede > 12 år) sammenlignet med 11 indlæggelser per 100.000 blandt vaccinerede med forventet fuld effekt af primært vaccinationsforløb, og 13 indlæggelser per 100.000 blandt vaccinerede med forventet fuld effekt af revaccination.
- Det er fortsat de 70-79-årige, der udgør den største andel af nye indlæggelser efterfulgt af de 30-39-årige. Den største stigning i nye indlæggelser ses i aldersgruppen 10-19-årige, med en stigning på 153%, svarende til 43 indlæggelser i denne gruppe i uge 50. Der ses stigninger i antallet af nye indlæggelser i alle aldersgrupper på nær de 70+-årige.
- Antallet af covid-19-relaterede dødsfald er steget fra 64 i uge 49 til 69 i uge 50. Der var 8 covid-19-relaterede dødsfald blandt beboere på plejehjem i uge 50. Der er set tendens til en let overdødelighed i Danmark igennem de seneste uger, særligt i gruppen af ældre på 65 år og derover.



- Smitten blandt plejehjemsbeboere er steget kraftigt mellem uge 49 og uge 50 svarende til 50%. Der er rapporteret om 2 udbrud med omikron på plejehjem, hvor smitten har bredt sig hurtigt blandt beboere og personale. Der ses en højere andel af beboere i forhold til personale end, hvad det generelle mønster med deltavarianten har været de seneste måneder, og mange beboere er revaccineret tilbage i september 2021.
- Smitte blandt ansatte i de særlige personalegrupper er fortsat markant stigende.
- Siden søndag den 28. november, hvor de første 2 tilfælde af varianten omikron (B.1.1.529) blev påvist i Danmark, har smitten med varianten været i kraftig vækst. Der er per 21. december påvist 26.362 tilfælde med omikron sammenlignet med 4.535 bekræftede tilfælde den 14. december. Der er nu udbredt samfundssmitte med omikron, og varianten vurderes nu at være den dominerende variant i Danmark. Sammenlignet med deltavarianten er der set en overhyppighed af tilfælde i aldersgrupperne 15-19-årige og 20-29-årige, og der er fundet en relativt højere forekomst af gennembrudsinfektioner for omikron sammenlignet med deltavarianten. Link til [Rapport om omikronvarianten](#).
- Der er registreret ti spildevandssignaler på stigende smitte. Heraf er et signal i kategori et, seks signaler er i kategori tre, og tre signaler er i kategori fire. Der er således ingen kategori fem signaler i denne uge. Kategori fire og fem er de kategorier med de mest tydelige signaler med bedste datakvalitet og højeste stigningstakt. I uge 50 ses en stabiliseret Sars-CoV-2 koncentration i spildevandet på nationalt niveau.
- For RS-virus er smitteforekomsten og nyindlæggelser fortsat faldende. Der ses fortsat en lav forekomst af influenza.

Samlet vurdering

Epidemien er i kraftig vækst, hvilket afspejles i stigende incidens og stigende positivprocent. Væksten i smittetallene ses på tværs af landet, men både niveau og vækst er fortsat højest i Region Hovedstaden. Der ses ligeledes en støt stigende vækst i antallet af nye indlæggelser, herunder også nye indlæggelser med gennembrudsinfektioner. Der ses en stabilisering i indlagte på intensiv og i covid-relaterede dødsfald. Der er stigende smitte blandt de 16-29 årige, og denne stigning vurderes at være relateret til fremvæksten af omikron. Smitte med omikron er på nuværende tidspunkt mest udtalt blandt de yngre voksne, og der er også set en stigning i nye indlæggelser blandt de 20-29-årige og 30-39-årige. Disse aldersgrupper udgør ca. 1/3 blandt nyindlagte med omikron.

På trods af stigningen i antallet af gennembrudsinfektioner, der som nævnt formodes at være relateret til omikron, er risikoen for smitte 1,4 gange højere blandt de uvaccinerede > 12 år sammenlignet med vaccinerede > 12 år i uge 50. Risikoen for sygdomsforløb med



behov for indlæggelse var i uge 50 4,5 gange højere for uvaccinerede > 12 år i forhold til vaccinerede > 12 år.

Det er fortsat skolebørn i alderen 6-11 år, der har de højeste smitteforekomster i uge 50, og der rapporteres fortsat om mange mulige udbrud på skolerne, som også afspejler sig i høj smitte blandt personale i grundskoler, daginstitutioner og på gymnasier.

Smitten er stigende på plejehjemmene, og der er rapporteret om udbrud med omikron blandt beboere på plejehjem. Parallelt med denne udvikling er der også en stigning i antallet af udbrud indrapporteret fra sygehusene, og der er ligeledes rapporteret om udbrud med omikron, der omfatter både personale og patienter.

Overordnet ses en accelereret vækst i epidemien, og smitten er på det hidtil højeste niveau under hele epidemien. Der ses ikke samme stigningstakt i indlæggelser som for smittetallene, og niveauet af nye daglige indlæggelser holdes stadig på et lavere niveau end for samme tidspunkt sidste år. Den accelererede vækst vurderes at være drevet af fremvæksten af omikron, der er nu er blevet den dominerende variant.

Til sidst i denne rapport er datagrundlag beskrevet.



Nøgletal

Covid-19

Table 1. Covid-19: nøgletal og trends, fordelt på uge, 2021

Covid-19	2021 uge						Trend uge 45-50
	45	46	47	48	49	50	
Incidens pr. 100.000 indbyggere	388	480	495	588	817	1.223	
Incidens pr. 100.000 med forventet fuld effekt af primært vaccinationsforløb* (+12-årige)	279	349	387	477	716	1.324	
Incidens pr. 100.000 med forventet fuld effekt af revaccination* (+12-årige)	-	-	120	147	225	394	
Incidens pr. 100.000 uvaccinerede* (+12-årige)	834	1.028	1.030	1.218	1.521	1.805	
R (nysmittede)	1,1	1,1	1,0	1,1	1,1	1,2	
Antal test udført (PCR)	1.066.848	1.148.522	1.224.823	1.268.418	1.393.168	1.482.085	
Bekræftede tilfælde (PCR)	22.689	28.022	28.929	34.373	47.749	71.408	
Andel PCR-bekræftede omikron tilfælde	-	-	0,3	3,3	18,1	50,0	
Andel bekræftede tilfælde med forventet fuld effekt af primært vaccinationsforløb (%)	51,3	52,2	51,0	51,6	53,9	63,0	
Andel bekræftede tilfælde med forventet fuld effekt af revaccination (%)	-	-	1,6	2,0	2,8	4,4	
Positivprocent (PCR)	2,7	3,2	3,1	3,6	4,7	6,6	
Antal test udført (antigen)	690.242	918.982	1.080.683	1.299.313	1.582.878	1.691.374	
Bekræftede tilfælde (antigen, PCR bekræftet)**	5.431	7.218	8.023	9.699	14.162	-	
Positivprocent (antigen)	0,8	0,8	0,7	0,7	0,9	-	

Note til tabel: Kontakttallet og positivprocenten i denne tabel er udelukkende beregnet på baggrund af PCR tests fra offentligt regi.

Bemærk, at vaccinerede børn i alderen 5-11 år endnu ikke indgår med vaccinationsstatus i data af GDPR hensyn.

* Populationen for udregning af incidenser er beskrevet i datagrundlaget under punktet "Gennembrudsinfektioner".

** Inkluderer kun personer, som har en konfirmatorisk positiv PCR test. Det er ikke muligt at udregne for indeværende uge, da data opgøres med tre dages forsinkelse.



Tabel 2. Covid-19: nøgletal og trends for hospitalsindlagte og døde, fordelt på uge, 2021

Covid-19	2021 uge						Trend uge
	45	46	47	48	49	50	45-50
Nye hospitalsindlagte	451	543	561	615	675	785	
Nye hospitalsindlagte med omikron*	-	-	-	0-10	30	115	
Andel nye hospitalsindlagte med forventet fuld effekt af primært vaccinationsforløb (%)	63,8	58,9	53,1	51,3	51,4	46,6	
Andel nye hospitalsindlagte med forventet fuld effekt af revaccination (%)	-	-	4,6	8,6	9,0	12,6	
Nye hospitalsindlagte pr. 100.000 uvaccinerede** (+12-årige)	23	32	37	38	42	50	
Nye hospitalsindlagte pr. 100.000 med forventet fuld effekt af primært vaccinationsforløb** (+12-årige)	7	8	8	9	10	11	
Nye hospitalsindlagte pr. 100.000 med forventet fuld effekt af revaccination** (+12-årige)	-	-	7	11	10	13	
Antal indlagte mandag morgen	356	438	446	468	480	581	
Antal indlagte på intensiv mandag morgen	40	50	60	65	64	66	
Antal døde	29	38	73	65	64	69	

* Inkl. reinfektioner.

** Populationen for udregning af incidenser er beskrevet i datagrundlaget under punktet "Gennembrudsinfektioner".

Tabel 3. Covid-19: nøgletal og trends for vaccinationstilslutning, fordelt på uge, 2021

Covid-19	2021 uge						Trend uge
	45	46	47	48	49	50	45-50
Antal personer som har påbegyndt vaccination	4.523.382	4.544.928	4.565.148	4.607.686	4.676.058	4.764.101	
Vaccinationstilslutning påbegyndt vaccination (%)	77,0	77,4	77,7	78,5	79,6	81,1	
Antal personer med færdiggjort primært vaccinationsforløb	4.431.153	4.441.437	4.454.061	4.474.655	4.496.443	4.523.602	
Vaccinationstilslutning primært vaccinationsforløb (%)	75,5	75,6	75,8	76,2	76,6	77,0	
Antal personer som har modtaget første revaccination	490.438	626.265	818.881	1.006.667	1.312.614	2.161.840	
Vaccinationstilslutning, revaccination (%)	8,4	10,7	13,9	17,1	22,4	36,8	

Note til tabel: Data opgjort tirsdag i den efterfølgende uge.



Andre luftvejssygdomme

Data opdateres bagudrettet.

Tabel 4. Respiratorisk Syncytial-virus (RSV): nøgletal og trends

RSV	2021 uge						Trend uge 45-50
	45	46	47	48	49	50	
Incidens pr. 100.000 indbyggere	4	3	3	2	2	2	
Antal personer testet	2.792	2.830	2.822	3.160	3.257	3.177	
Positivprocent	9,0	6,6	5,7	4,2	3,5	3	
Antal nyindlagte	106	89	69	71	64	48	

Tabel 5. Influenza: nøgletal og trends*

Influenza	2021 uge						Trend uge 45-50
	45	46	47	48	49	50	
Incidens pr. 100.000 indbyggere	0,2	0,2	0,3	0,4	0,6	0,8	
Antal personer testet	6.644	7.092	7.332	7.707	8.158	8.424	
Positivprocent	0,1	0,2	0,3	0,3	0,4	0,5	
Antal nyindlagte	0	3	7	7	8	10	

*Børn mellem 2 og 6 år, som har modtaget den levende svækkede vaccine og som tester positive for influenza A eller B inden for 14 dage efter vaccination tæller ikke som positive influenza tilfælde.



Tendenser - covid-19

I dette afsnit vises mere detaljerede grafer og tabeller til illustration af udviklingen af covid-19 i de seneste seks uger.

For øvrige luftvejsinfektioner henvises til [SSI's hjemmeside](#) under sygdomsovervågning.

Regionale forskelle

Tablet 6. Covid-19: nøgletal og trends for regioner, fordelt på uge, 2021

Covid-19	Region	2021 uge						Trend uge 45-50
		45	46	47	48	49	50	
Incidens pr. 100.000 indbyggere	Hovedstaden	571	694	720	828	1160	1880	
	Midtjylland	266	27	334	430	653	925	
	Nordjylland	294	33	342	402	562	755	
	Sjælland	392	49	508	609	811	1148	
	Syddanmark	279	36	385	462	587	800	
Positivprocent	Hovedstaden	3,8	2,2	4,2	4,8	6,3	9,5	
	Midtjylland	2,3	1,0	2,4	2,9	4,0	5,3	
	Nordjylland	2,2	1,0	2,3	3,1	3,9	5,0	
	Sjælland	2,6	1,4	3,1	3,7	4,6	6,3	
	Syddanmark	1,9	0,9	2,3	2,6	3,1	4,2	
R (nysmittede)	Hovedstaden	1,1	1,0	1,0	1,1	1,2	1,2	
	Midtjylland	1,2	1,0	1,2	1,2	1,2	1,2	
	Nordjylland	1,2	0,8	1,1	1,3	1,2	1,2	
	Sjælland	1,0	1,1	0,9	1,0	1,0	1,1	
	Syddanmark	1,1	0,9	1,0	1,2	1,1	1,2	
Antal nyindlagte	Hovedstaden	211	38	259	268	332	389	
	Midtjylland	38	10	60	75	80	95	
	Nordjylland	31	5	40	69	40	58	
	Sjælland	91	14	105	102	117	131	
	Syddanmark	73	16	89	94	99	104	
	Ukendt region	7	2	8	7	7	8	

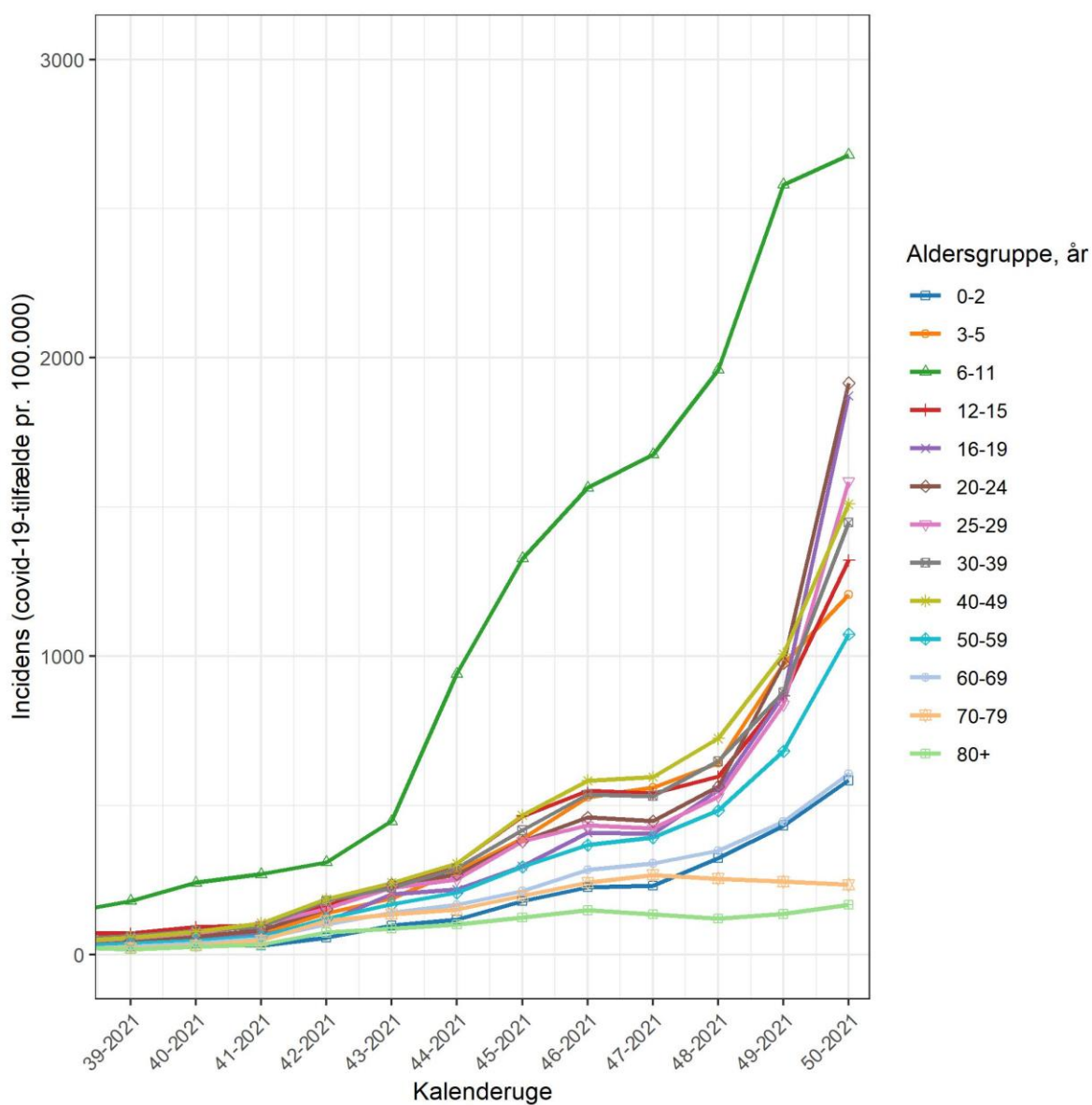


Aldersincidens

Data opdateres bagudrettet.

Se også tilfælde fordelt på alder SSI's [regionale dashboard](#).

Figur 1. Covid-19: aldersspecifik incidens per 100.000 indbyggere

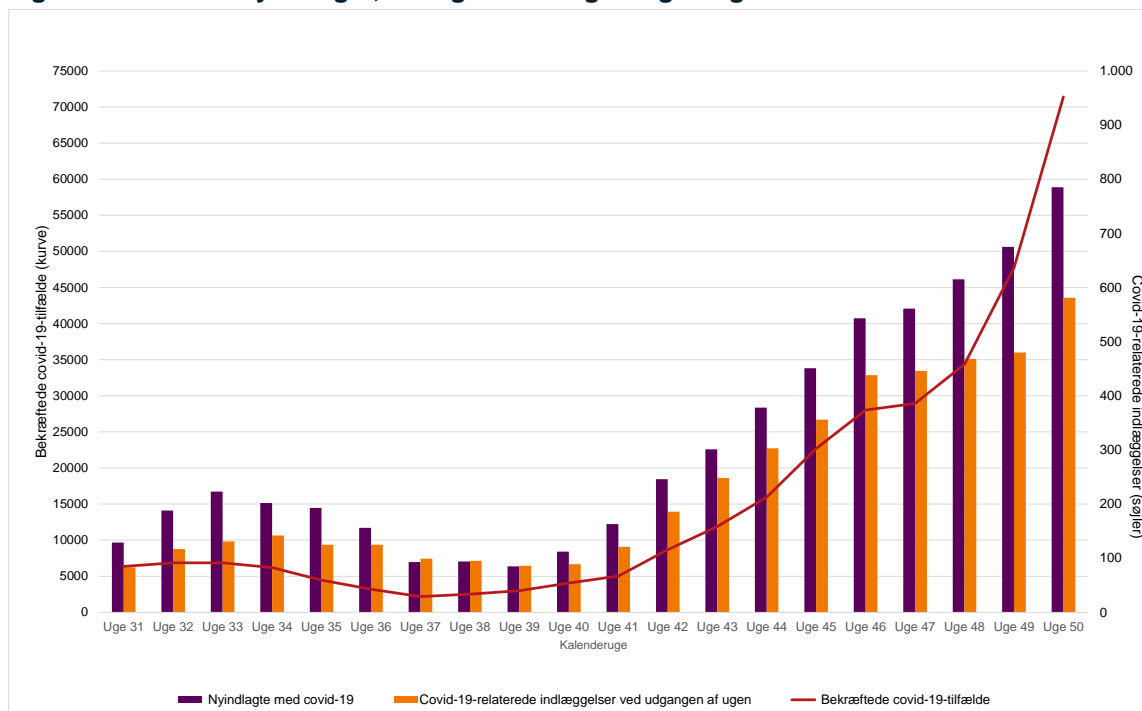




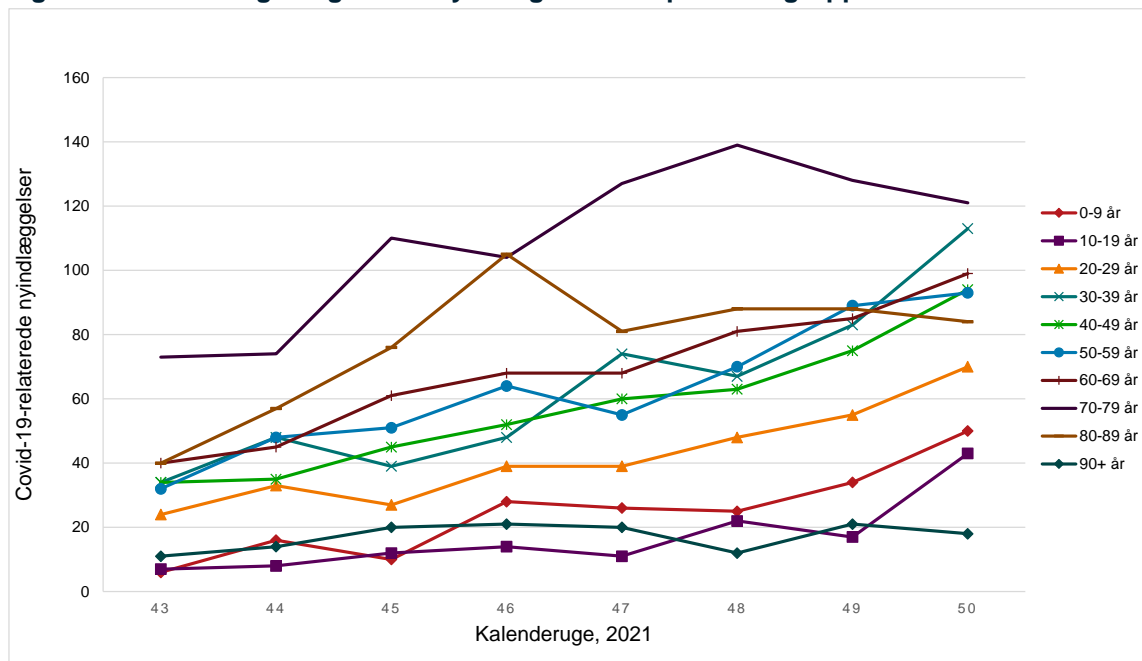
Nyindlagte

Se også aldersfordelingskurver over nyindlagte på SSI's [regionale dashboard](#).

Figur 2. Covid-19: nyindlagte, indlagte mandag morgen og bekræftede tilfælde



Figur 3. Covid-19: ugentlige antal nyindlagte fordelt på aldersgrupper



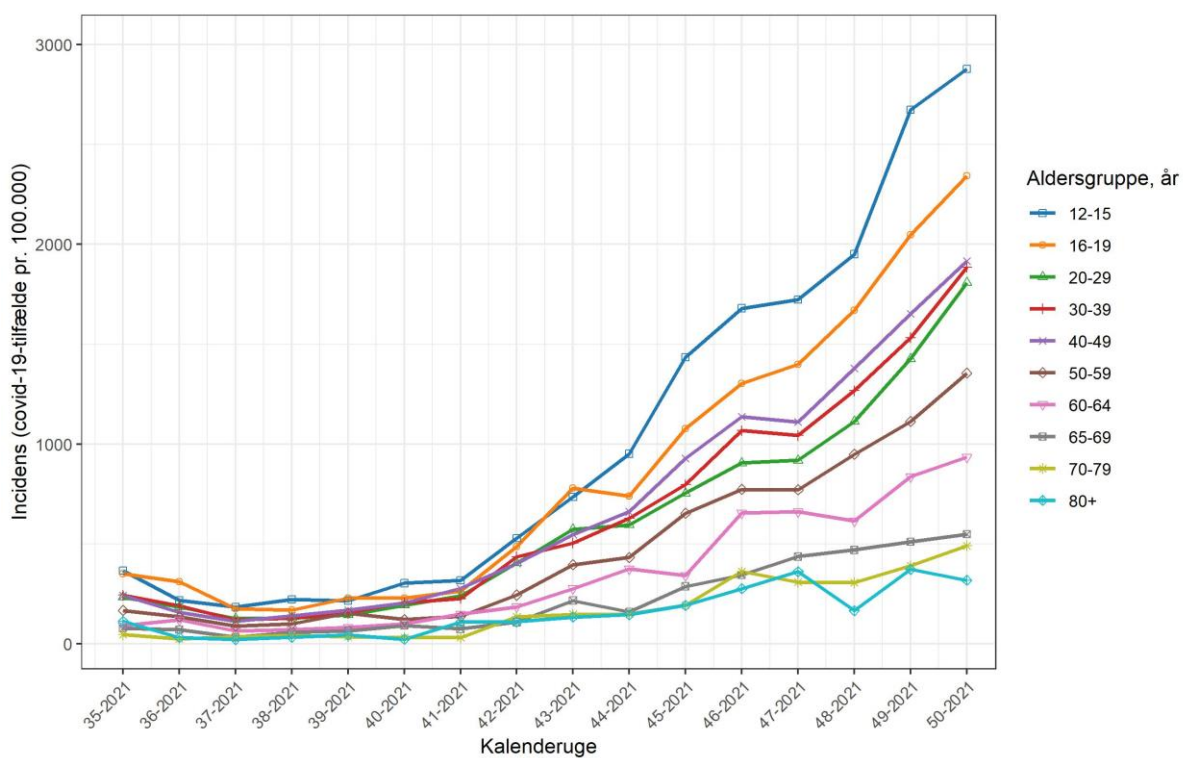


Gennembrudsinfektioner

Data opdateres bagudrettet for Figur 4 og Figur 5.

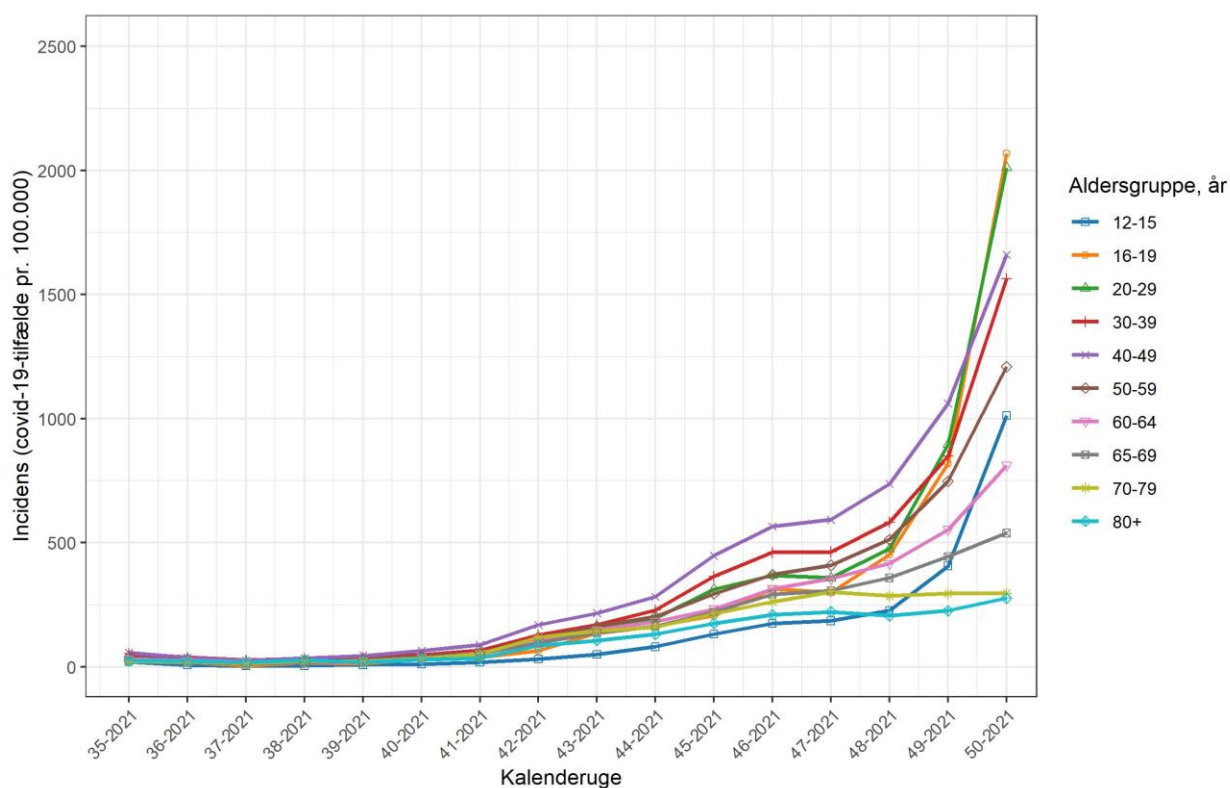
SSI's dashboard for covid-19-gennembrudsinfektioner opdateres dagligt, og på SSI's hjemmeside offentliggøres hver 14. dag en rapport for gennembrudsinfektioner.

Figur 4. Covid-19: incidens per 100.000 uvaccinerede (+12-årige)





Figur 5. Covid-19: incidens per 100.000 med forventet fuld effekt efter primær vaccination (+12-årige)



Tablet 7. Covid-19: antal og andel (%) nyindlagte der er færdigvaccinerede

Covid-19 Alders- grupper	Uge 48			Uge 49			Uge 50		
	Antal nyindlagte*	Antal (andel %) nyindlagte, fuld effekt primært forløb**	Antal (andel %) nyindlagte, fuld effekt revaccination**	Antal nyindlagte*	Antal (andel %) nyindlagte, fuld effekt primært forløb**	Antal (andel %) nyindlagte, fuld effekt revaccination**	Antal nyindlagte*	Antal (andel %) nyindlagte, fuld effekt primært forløb**	Antal (andel %) nyindlagte, fuld effekt revaccination**
0-19	47	0-5 (-)	0-5 (-)	51	0-5 (-)	0-5 (-)	93	19 (20)	0-5 (-)
20-64	294	113 (38)	19 (6)	344	158 (46)	13 (4)	431	190 (44)	26 (6)
65+	278	203 (73)	35 (13)	280	186 (66)	48 (17)	261	157 (60)	73 (28)

Note til tabel: Antal under fem er diskretioneret.

* Populationen for udregning af antal er beskrevet i datagrundlaget under punktet "Populationer til beregning af incidens".

** Populationen for udregning af antal er beskrevet i datagrundlaget under punktet "Gennembrudsinfektioner".



Hospitalsudbrud

I uge 50 har 7 ud af 12 infektionshygiejniske enheder (3 Regioner) givet en tilbagemelding om nye og igangværende udbrud. De 7 infektionshygiejniske enheder kan berette om i alt 26 udbrud. Der er indrapporteret ét udbrud med 16 smittede, ét udbrud med 15 smittede og ét udbrud med 13 smittede. Alle tre udbrud involverer både personale og patienter. Desuden er der ét udbrud med 28 smittede personale og et udbrud med 12 smittede personale. De resterende udbrud har 3-7 smittede.

I uge 49 har 8 ud af 12 infektionshygiejniske enheder har givet en tilbagemelding om nye og igangværende hospitalsudbrud med covid-19. 6 ud af de 8 infektionshygiejniske enheder (4 regioner) kan berette om i alt 16 udbrud, heraf 3 store med 13-15 smittede (1 udbrud blandt personale og 2 udbrud med både patienter og personale), 5 udbrud med 5-9 smittede og 8 små udbrud med 2-4 smittede. I 9 ud af 16 udbrud er der tale om personalesmitte uden videresmitte til patienter.

I uge 48 har 7 ud af 12 infektionshygiejniske enheder (4 Regioner) givet tilbagemelding om nye og igangværende udbrud. De 7 infektionshygiejniske enheder kan berette om i alt 10 udbrud. Der er indrapporteret et udbrud med 14 smittede og to udbrud med 9 smittede, alle tre udbrud involverer både patienter og personale. Ét udbrud med 8 smittede involverer kun personale. De resterende 6 udbrud har 2-6 smittede.

Plejehjem

Tabel 8. Covid-19 på plejehjem

Covid-19, plejehjem	2021 uge				
	46	47	48	49	50
Bekræftede tilfælde blandt beboere	51	26	54	87	130
Dødsfald blandt bekræftede tilfælde	2	7	6	6	8
Bekræftede tilfælde blandt beboere med forventet fuld effekt efter primært vaccinationsforløb	9	6	8	10	14
Bekræftede tilfælde blandt beboere med forventet fuld effekt efter revaccination	39	19	40	70	110
Plejehjem med bekræftede tilfælde	28	19	30	46	58



Skoleudbrud

Data opdateres bagudrettet.

Tabel 9. Covid-19: mulige udbrud på skoler*

Covid-19	2021 uge				
	46	47	48	49	50
Antal skoler med nye mulige udbrud	388	332	364	363	188
Antal nye mulige udbrud per skoletrin					
indskoling	171	142	166	111	57
mellemtrin	157	133	156	137	52
udskoling	105	107	99	136	69
10. klasser	11	7	4	5	0
efterskole	8	9	9	17	22
Antal nye mulige udbrud regionalt					
Region Hovedstaden	140	92	80	84	47
Region Sjælland	76	81	101	81	27
Region Syddanmark	110	96	98	95	49
Region Midtjylland	92	86	102	103	52
Region Nordjylland	34	43	53	43	25
Antal nye mulige udbrud i hele landet	452	398	434	406	200

*Grundet efterregistrering kan antallet af mulige udbrud være underestimeret de seneste to uger.

Særlige personalegrupper

Data opdateres bagudrettet. De viste grupper kan ikke opdeles yderligere grundet persondatahensyn.

Tabel 10. Covid-19: bekræftede tilfælde blandt ansatte i socialsektoren

Branche	Covid-19											
	Uge 48				Uge 49				Uge 50			
	Antal bekræftede tilfælde	Incidens per 100.000 i gruppen	Antal tilfælde med forventet fuld effekt af primært vaccinationsforløb	Andel af bekræftede tilfælde, %	Antal bekræftede tilfælde	Incidens per 100.000 i gruppen	Antal tilfælde med forventet fuld effekt af primært vaccinationsforløb	Andel af bekræftede tilfælde, %	Antal bekræftede tilfælde	Incidens per 100.000 i gruppen	Antal tilfælde med forventet fuld effekt af primært vaccinationsforløb	Andel af bekræftede tilfælde, %
Daginstitution, dagcentre, hjemmehjælp mv.	307	592	215	70	364	702	252	69	497	958	383	77
Plejehjem mv.	625	500	417	67	761	609	560	74	1.098	879	831	76
Social i alt	932	527	632	68	1.125	636	812	72	1.595	902	1.214	76



Tabel 11. Covid-19: bekræftede tilfælde blandt ansatte i sundhedssektoren

Branche	Covid-19											
	Uge 48				Uge 49				Uge 50			
	Antal bekræftede tilfælde	Incidens per 100.000 i gruppen	Antal tilfælde med forventet fuld effekt af primært vaccinationsforløb	Andel af bekræftede tilfælde (%)	Antal bekræftede tilfælde	Incidens per 100.000 i gruppen	Antal tilfælde med forventet fuld effekt af primært vaccinationsforløb	Andel af bekræftede tilfælde (%)	Antal bekræftede tilfælde	Incidens per 100.000 i gruppen	Antal tilfælde med forventet fuld effekt af primært vaccinationsforløb	Andel af bekræftede tilfælde (%)
Sundhedsvæsen og øvrige	261	481	207	79	423	779	347	82	611	1.125	527	86
Hospitaler	561	445	447	80	811	643	694	86	1.283	1.018	1.183	92
Sundhed i alt	822	456	654	80	1.234	684	1.041	84	1.894	1.050	1.710	90

Tabel 12. Covid-19: bekræftede tilfælde blandt ansatte i institutioner

Branche	Covid-19											
	Uge 48				Uge 49				Uge 50			
	Antal bekræftede tilfælde	Incidens per 100.000 i gruppen	Antal tilfælde med forventet fuld effekt af primært vaccinationsforløb	Andel af bekræftede tilfælde (%)	Antal bekræftede tilfælde	Incidens per 100.000 i gruppen	Antal tilfælde med forventet fuld effekt af primært vaccinationsforløb	Andel af bekræftede tilfælde (%)	Antal bekræftede tilfælde	Incidens per 100.000 i gruppen	Antal tilfælde med forventet fuld effekt af primært vaccinationsforløb	Andel af bekræftede tilfælde (%)
Institutioner*	665	803	547	82	1.067	1.288	914	86	1.494	1.804	1.327	89

* Aldersintegrerede institutioner, børnehaver, dagplejer, vuggestuer.

Tabel 13. Covid-19: bekræftede tilfælde blandt ansatte i undervisningssektoren

Branche	Covid-19											
	Uge 48				Uge 49				Uge 50			
	Antal bekræftede tilfælde	Incidens per 100.000 i gruppen	Antal tilfælde med forventet fuld effekt af primært vaccinationsforløb	Andel af bekræftede tilfælde (%)	Antal bekræftede tilfælde	Incidens per 100.000 i gruppen	Antal tilfælde med forventet fuld effekt af primært vaccinationsforløb	Andel af bekræftede tilfælde (%)	Antal bekræftede tilfælde	Incidens per 100.000 i gruppen	Antal tilfælde med forventet fuld effekt af primært vaccinationsforløb	Andel af bekræftede tilfælde (%)
Grundskole	963	861	837	87	1.541	1.378	1.364	89	2.162	1.933	1.999	92
Gymnasier og erhvervsfaglige skoler	283	757	254	90	394	1.054	363	92	584	1.563	566	97



Turister og rejsende

Data opdateres bagudrettet i Tabel 14.

Tabel 14. Covid-19: bekræftede tilfælde blandt rejsende

Covid-19	2021 uge					
	45	46	47	48	49	50
Antal smittede med rejseaktivitet	746	912	711	797	877	517
Andel smittede med rejseaktivitet ud af alle nye tilfælde (%)	3,3	3,2	2,5	2,3	1,8	0,7

Note til tabel: Data om udlandsophold er baseret på data fra interviewspørgsmål fra STPS vedr. rejseaktivitet inden for 14 dage af positiv test.

I uge 50 ses flest smittetilfælde hos rejsende fra Tyskland (104), Sverige (81) og Spanien (54).

Tabel 15. Covid-19: bekræftede tilfælde blandt turister

Covid-19	2021 uge					
	45	46	47	48	49	50
Turister og personer uden cpr-nummer, antal testede	6.537	6.572	6.783	7.361	8.117	10.637
Turister og personer uden cpr-nummer, bekræftede tilfælde	177	192	209	230	331	555
Turister og personer uden cpr-nummer, positivprocent	2,7	2,9	3,1	3,1	4,1	5,2

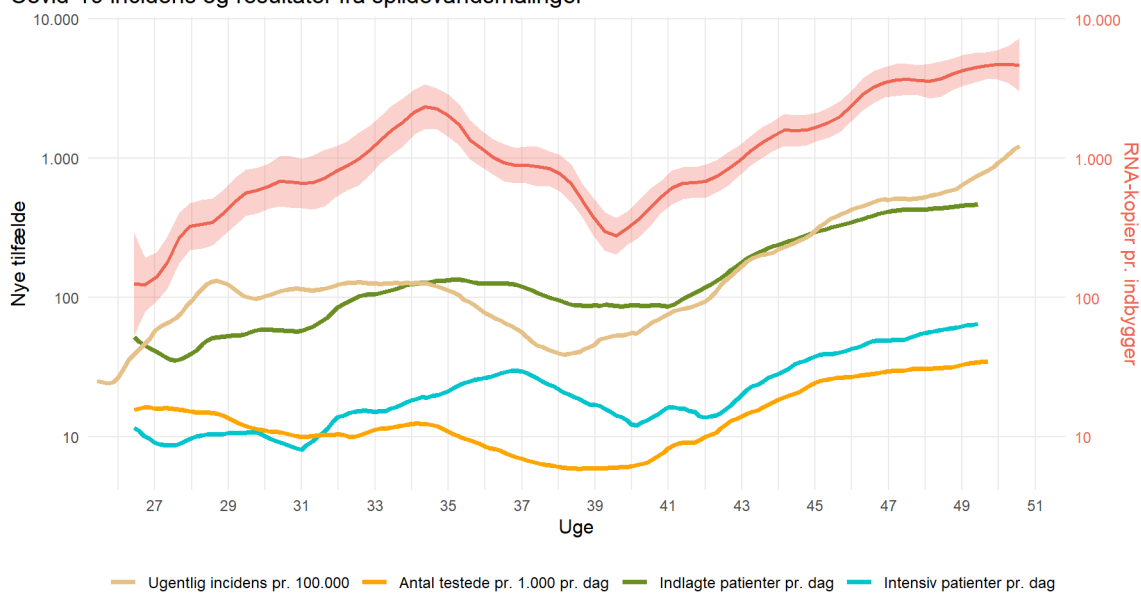


Spildevand

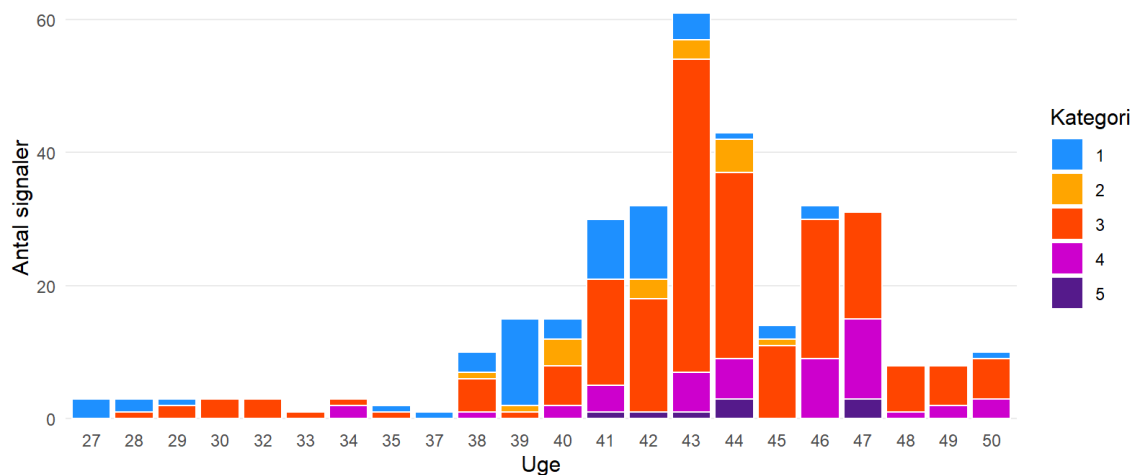
På SSI's hjemmeside over overvågning af SARS-CoV-2 kan du læse mere om [spildevandsmålinger](#).

Figur 6. Covid-19: incidens og resultater fra spildevandsmålinger

Covid-19 incidens og resultater fra spildevandsmålinger



Figur 7. Covid-19: signalkategorier fra spildevandsmålinger





Datagrundlag

Covid-19

Denne rapport er baseret på PCR-bekræftede tilfælde.

Data for den seneste uge trækkes på udarbejdsdatoen. Data opdateres ikke bagudrettet med mindre andet er angivet. Data for positive PCR-tests er opgjort på prøvedato, og derfor kan der være nogle prøver fra den seneste uge, der endnu ikke er indkommet svar for. Det vurderes imidlertid at data er tilstrækkeligt til at vurdere tendenser og signaler. Det vurderes også at bagudrettede ændringer i data er små og er ubetydelige ift. konklusionerne i rapporten.

Positivprocenten er udregnet således at en person kun kan bidrage med én negativ test per uge. Personer med tidligere covid-19-infektion er ikke inkluderet i beregningen.

Definition af incidenser i rapporten

I denne rapport er anvendt følgende metode til beregning af incidenserne per uge:

Ved beskrivelse af lands-, regions- og aldersincidenserne i rapporten, er anvendt antal bekræftede tilfælde i den pågældende uge (7 dage opgjort på prøvedato) per 100.000 indbyggere.

Populationer til beregning af incidens

For at være med i den underliggende population, skal flere kriterier være opfyldt, herunder at:

- personen skal have en gyldig kommunekode, som matcher en eksisterende kommune
- køn skal være angivet
- personen skal have en gyldig vejkode.

Personerne medtaget er derfor personer, som opfylder ovenstående kriterier, har et gyldigt cpr-nummer og er bosat i Danmark. Populationen er baseret på cpr-registeret og opdateres månedligt.

Gennembrudsinfektioner

Antal personer er antallet af personer på den første mandag i en given uge. En person, som skifter aldersgruppe eller vaccinstatus i løbet af ugen, vil ikke fremgå flere steder. En person bidrager med risikotid så længe personen er i live, bosiddende i Danmark (cpr-register) og op til 30 dage efter første positive PCR-test.



Vaccinationsstatus

Forbehold og forklaring til data om antal bekræftede tilfælde, indlagte og dødsfald i forhold til vaccinationsstatus i de enkelte aldersgrupper:

Data for bekræftede tilfælde, indlagte eller døde fordelt på vaccinationsstatus er opgjort for de enkelte aldersgrupper på vaccinationsstatus. For at kunne beregne incidens på ugebasis er vaccinationsstatus fastholdt ved indgangen af den pågældende uge (mandag i den opgjorte uge), og en person der vaccineres i ugens løb ændrer derved ikke vaccinationsstatus før mandag den efterfølgende uge.

Færdigvaccineret defineres som fuldført primært vaccinationsprogram, dvs. personer der er revaccineret vil være inkluderet i gruppen af færdigvaccinerede. Forventet fuld effekt af vaccination defineres som 14 dage efter færdigvaccination for alle vaccintyper.

Der gøres opmærksom på, at der i afsnittet Gennembrudsinfektioner vises to figurer, hvor værdien på y-akserne er meget forskellige.

Særlige personalegrupper

Variablen 'Antal bekræftede tilfælde' er tidsmæssigt uafhængig af 'Antal tilfælde uden vaccination' og 'Antal tilfælde med forventet fuld effekt af vaccination', fordi personer, der er testet positiv, tæller med under 'Antal bekræftede tilfælde' i den uge, hvor de testes positive, mens vaccinationstilslutning er den nuværende vaccinationsstatus ved opgørelsestidspunktet. Antal personer med status som henholdsvis 'Antal tilfælde uden vaccination' og 'Antal tilfælde med forventet fuld effekt af vaccination' kan derfor godt ændre sig med tilbagevirkende kraft, hvorfor der kan være afvigelser for de enkelte uger, hvis opgørelser fra forskellige uger sammenlignes. Sammenligning af ugentlig udvikling kan derfor være behæftet med usikkerhed, og tallene på 'Antal bekræftede tilfælde' og 'Antal tilfælde med forventet fuld effekt af vaccination' er ikke et udtryk for gennembrudsinfektioner.

Plejehjem

Fuld effekt efter primært vaccinationsforløb er opgjort fra 14 dage efter sidste vaccination i det primære vaccinationsforløb og indtil dagen før datoen for revaccination. Fuld effekt efter revaccination er opgjort fra 14 dage efter datoen for revaccination.

Skoleudbrud

På [SSI's hjemmeside](#) offentliggøres hver tirsdag en oversigt over mulige udbrud på skoler. Her findes også dokumentation og definitioner.



Spildevand

Trendanalyser

SARS-CoV-2 viruskoncentrationer i spildevand måles som antal RNA-kopier pr liter spildevand. Trendanalyserne foregår ved, at spildevandsmålingerne fra hvert renseanlæg tillægges en vægt, i forhold til antallet af beboere i oplandet, hvorefter de lægges sammen. De sammenlagte målinger præsenteres herefter i en graf, der viser resultaterne i viruskoncentration over tid.

Identifikation af signaler på lokale udbrud

På SSI er der udarbejdet en foreløbig matematisk model, til at identificere relevante stigninger af SARS-CoV-2 i spildevandet inden for en relativ kort tidsperiode. Princippet er, at den aktuelle uges gennemsnitlige koncentration af SARS-CoV-2 i spildevandet sammenlignes med gennemsnittet af de to foregående ugers koncentration af SARS-CoV-2. Såfremt viruskoncentrationen er firedoblet, eller mere, i aktuel uge i forhold til de foregående to uger, tolkes det som et signal på stigende smitte. Det tolkes også som et signal på stigende smitte, hvis SARS-CoV-2 påvises i spildevandet i aktuel uge og ikke har været påvist i de to foregående uger. Aktuelt er der fem signalkategorier (1-5). Kategori 1 er et signal, hvor der efter mindst to uger uden påvist virus (eller ekstremt lidt påvist virus) påvises SARS-CoV-2 i spildevandet. Kategorierne 2-5 er baseret på størrelsen af stigningen i antallet af SARS-Cov-2 RNA kopier/L i spildevandet. Kategori fem er det mest betydelige signal baseret på det bedst tilgængelige datagrundlag.



Andre luftvejssygdomme

Denne rapport er baseret på testede personer.

Data for den seneste uge udtrækkes på udarbejdsdatoen. Data opdateres ikke bagudrettet med mindre andet er angivet. Data for positive PCR-tests er opgjort på prøvedato, og derfor kan der være nogle prøver fra den seneste uge, der endnu ikke er indkommet svar for. Det vurderes imidlertid at data er tilstrækkeligt til at vurdere tendenser og signaler. Det vurderes også at bagudrettede ændringer i data er små og er ubetydelige ift. konklusionerne i rapporten.

Positivprocenten er udregnet således, at en person, der tester positiv kun indgår første gang vedkommende tester positiv per uge, mens alle testede i nævneren kun kan tælle med én gang per uge.

Definition af incidenser i rapporten

I denne rapport er anvendt følgende metode til beregning af incidenserne per uge:

Antal bekræftede tilfælde i den pågældende uge (mandag til og med søndag) per 100.000 indbyggere.

Baggrundspopulationen er hele Danmarks befolkning.

Links

Opgørelser over covid-19 i Danmark kan ses her:

[Covid-19 overvågningstal – opdateres hver tirsdag](#)

[Vaccinationstilslutning til covid-19 i Danmark – daglige opgørelse](#)

[Covid-19 i Europa](#)

[Opgørelse over udvalgte SARS-CoV-2-virus varianter](#)

[Læs mere om variantPCR og find de seneste opgørelser](#)

Sekvenser fra de danske positive covid-19-prøver kan ses her:

<https://www.covid19genomics.dk/home>

SSI bidrager hver uge med [overvågning af dødeligheden i Danmark](#), ved at beregne antallet af det totale antal døde i samfundet i forhold til det forventede antal døde i Danmark. Derudover bidrager SSI med overvågning af dødeligheden sammen med 26 andre europæiske lande (www.euromomo.eu).

[COVIDmeter](#): Borgeres frivillige rapportering af symptomer på covid-19. Opdateres hver torsdag kl 14.