

Resultater af den nationale spildevandsovervågning af SARS-CoV-2

Resultater af den nationale spildevandsovervågning af SARS-CoV-2 publiceres hver tirsdag på

<https://covid19.ssi.dk/>

Indhold

Information om den nationale spildevandsovervågning af SARS-CoV-2.....	2
Hvor måles SARS-CoV-2 i spildevandet?	2
Hvordan måles SARS-CoV-2 i spildevandet?.....	2
Hvordan opgøres resultaterne af spildevandsmålingerne?	3
Overvågningen af SARS-CoV-2 varianter i spildevand, uge 36.....	4
Danmark	8
Bornholm.....	9
Fyn.....	12
Københavns By	18
Københavns Omegn	21
Nordjylland.....	25
Nordsjælland.....	32
Syddjylland.....	40
Vest- og Sydsjælland.....	49
Vestjylland.....	57
Østjylland	65
Østsjælland	72

Information om den nationale spildevandsovervågning af SARS-CoV-2

Hvor måles SARS-CoV-2 i spildevandet?

I den nationale overvågning af SARS-CoV-2 i spildevand udtages der aktuelt spildevandsprøver fra 83 rensesanlæg i hele Danmark. I alt udtages 87 prøver idet der udtages prøver fra flere indløb på tre rensesanlæg. På store rensesanlæg, der renses spildevand fra mange borgere (mere end 150.000), udtages der også spildevandsprøver ude i kloaksystemet (på pumpestationer og i brønde) for at opdele området. Disse prøver er angivet med navnet efterfulgt af et (D).

Endeligt udtages der spildevandsprøver fra Kastrup, Aarhus, Billund og Aalborg lufthavn med særligt fokus på overvågning af SARS-CoV-2 varianter.

Hvordan måles SARS-CoV-2 i spildevandet?

- Genkopier (RNA) fra virussen SARS-CoV-2 udskilles med afføringen hos ca. halvdelen af de smittede personer og kan derfor måles i spildevandet.
- Spildevandsprøverne udtages ved hjælp af en automatisk prøveopsamler. Denne opsamler små prøver af spildevand i en nedkølet beholder over ca. 24 timer. 24-timersprøven transporteres derefter til det laboratorium, der foretager analyserne.
- Spildevandsprøverne forbehandles og analyseres i laboratoriet med PCR-test (RT-qPCR) for antal RNA-kopier af SARS-CoV-2 pr. liter spildevand samt for to andre ufarlige og naturligt forekommende vira/bakteriofager (PMMoV og CrAssphage), der begge udskilles i afføringen. Begge vira kan derfor bruges som et indirekte mål for mængden af afføring i spildevandet. Det indirekte mål for mængden af afføring i spildevandet sættes i forhold til mængden af SARS-CoV-2. På denne måde tages der i resultaterne højde for fortynding af spildevandet eks. på grund af regnvand og for antal brugere af kloaksystemet i de enkelte oplande.
- Laboratorieresultaterne af spildevandsanalyserne sendes til Statens Serum Institut (SSI), som vurderer resultaterne ved hjælp af epidemiologiske analyser og fremstiller resultaterne i de grafer der præsenteres her på hjemmesiden.

Hvordan opgøres resultaterne af spildevandsmålingerne?

Spildevandsresultaterne vises fra 03.01.2022 og fortløbende. Resultaterne præsenteres samlet for hele landet, for hver landsdel samt for hvert prøveudtagningssted.

- Viruskoncentrationen af SARS-CoV-2 i spildevandet opgøres som det gennemsnitlige ugentlige antal SARS-CoV-2 RNA-kopier, i forhold til de tidligere omtalte vira (PMMoV og CrAssphage), der er indirekte mål for mængden af afføring i spildevandet. I de overordnede grafer (fx landsdele) vægtes resultaterne fra hvert renselanlæg efter antal indbyggere i oplandet.
- I graferne for de enkelte renselanlæg vises den ugentlige incidens af SARS-CoV-2 (målt ved PCR- og antigenests blandt borgerne i oplandende til de specifikke renselanlæg sammen med spildevandsresultaterne.
- I de overordnede grafer (nationalt og for landsdelene) vises den gennemsnitlige daglige incidens pr 100.000. Den daglige incidens er beregnet som gennemsnittet af det antal borgere pr. 100.000, der dagligt er testet positive for SARS-CoV-2 (PCR- eller antigenest) i de foregående syv dage til og med udtagning af spildevandsprøven.
- Alle beregninger foretages på baggrund af logaritmetransformerede tal.

- Nedenfor vises resultaterne først for Danmark og derefter for hver landsdel i alfabetisk rækkefølge.

Overvågningen af SARS-CoV-2 varianter i spildevand, uge 36

Variantanalyser, uge 36

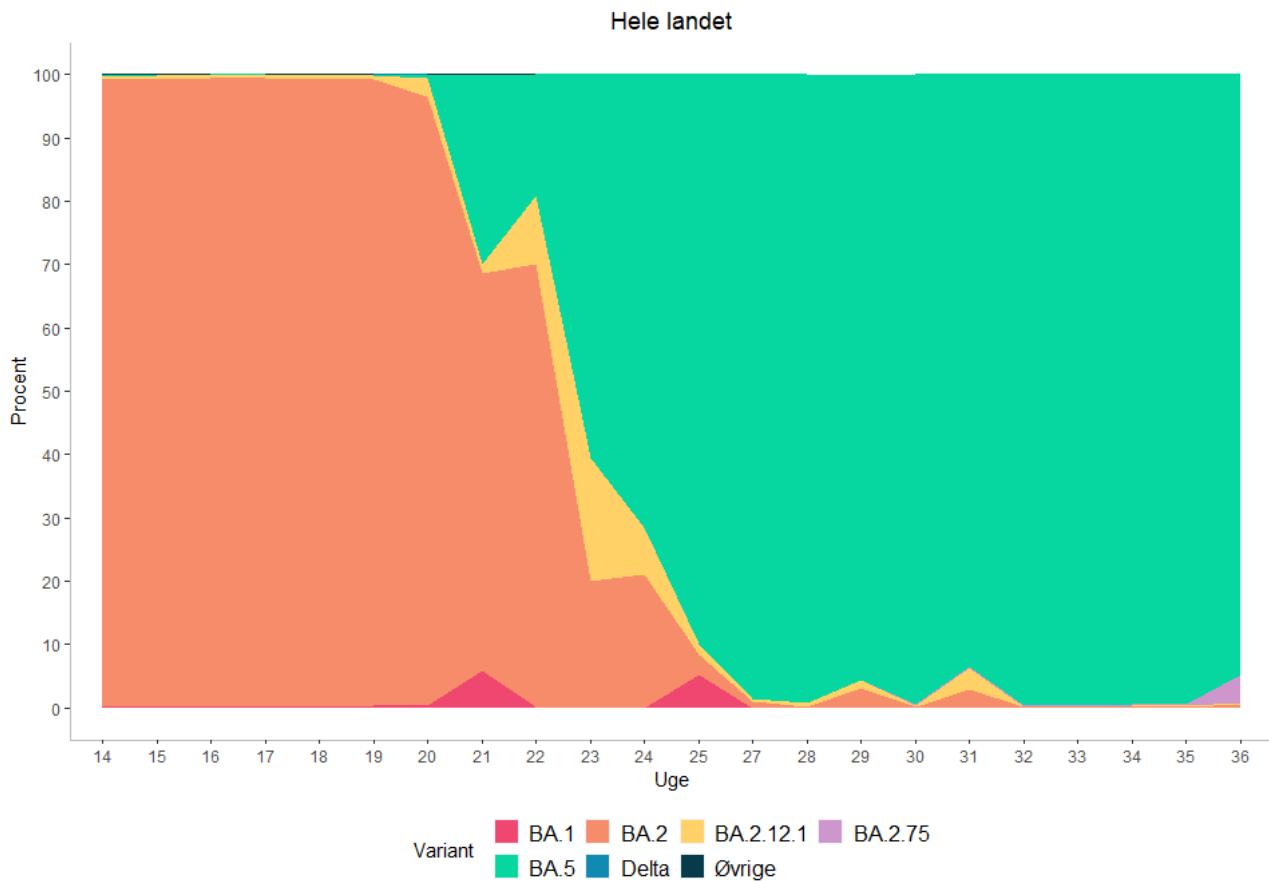
Baggrund

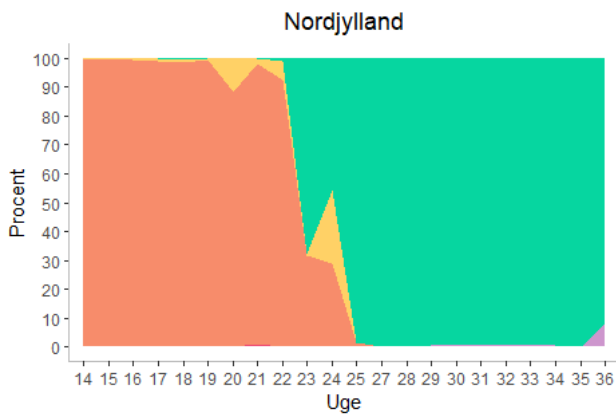
Mindst én positiv spildevandsprøve fra hvert renseanlæg, pumpestation eller kloakbrønd udvælges ugentligt til rutinemæssig variantanalyse. Denne foregår ved at sekventere en del af spike-genet, der koder for spikeproteinet, som sidder på overfladen af viruspartiklerne. WHO og ECDC har defineret nogle SARS-CoV-2 varianter, der af den ene eller anden grund kræver ekstra opmærksomhed, ”variants of concern” (VOC) og ”variants of interest” (VOI). Det er tilstedeværelsen af disse, spildevandsprøverne undersøges for. Når et menneske har covid-19, vil det som regel kun være smittet med en enkelt SARS-CoV-2 variant, hvilket rent laboratorieteknisk gør det nemmere at bestemme varianten. I spildevand vil der være virus fra mange forskellige mennesker, hvilket komplicerer analyserne og tolkningen. Der benyttes derfor en specialiseret sekventeringsteknik, hvor også prøver med en blanding af flere forskellige varianter kan analyseres. Som et supplement til overvågningen af virusvarianter fra personpodninger udvælges hver uge den stærkeste prøve fra hvert renseanlæg, pumpestation eller brønd til sekventering. Andelen af disse prøver, der kan sekventeres, vil som regel være lavere end den tilsvarende andel blandt personpodningerne. Forskellen skyldes flere faktorer. Dels er koncentrationen af virus meget lavere i spildevand end i personpodninger, da der sker en kraftig fortynding af virus i det store spildevandsvolumen. Dels er virus i spildevand delvist nedbrudt på grund af længerevarende ophold i kloaknetværket, hvilket medfører, at sekventeringsanalysen har en lavere følsomhed end den primære PCR-analyse, der måler tilstedeværelsen af SARS-CoV-2 i spildevandsprøverne. Dette skyldes, at sekventeringsanalysen for at kunne fungere kræver tilstedeværelse af længere genstykker end den primære PCR-analyse. Sammenlagt bevirker dette, at det ikke vil være muligt at få et variantanalyse-resultat på alle de prøver, der er fundet positive for SARS-CoV-2 i de primære analyser.

Renseanlæg, pumpestationer og kloakbrønde

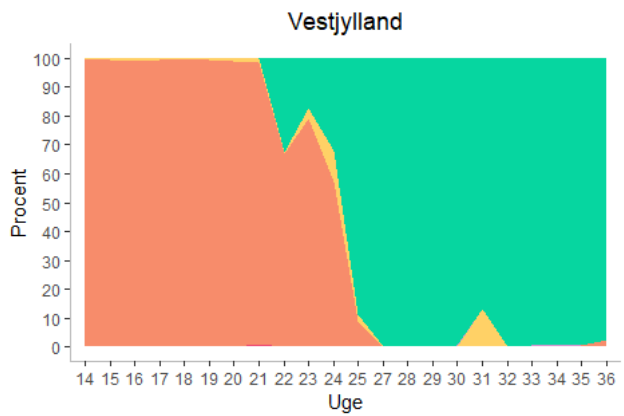
Fra uge 36 var der mindst en positiv prøve fra 88 ud af 89 prøvetagningssteder (renseanlæg og pumpestationer). Heraf kunne 43 (48 %) af prøverne sekventeres, så indholdet af SARS-CoV-2-varianter kunne bestemmes. Fordelingen af virusvarianterne i spildevand fra uge 14 2022 til og med uge 36 2022 ses for de individuelle landsdele og hele landet samlet på figurerne nedenfor. Kategorien ’Øvrige’ dækker over varianter, der har været VOC og derfor tidligere har været inkluderet i sekventeringsanalysen, men nu er blevet nedklassificeret, samt eventuelle sekvenser der ikke er identificerbare som kendte VOC. At enkelte uger ikke er inkluderet i alle figurer kan skyldes, at der generelt har været tekniske udfordringer med

prøverne fra den pågældende uge, eller at det ikke var muligt at sekventere prøver fra denne landsdel i den specifikke uge. Som noget nyt bliver alle resultater fra de individuelle prøvetagningssteder normaliseret i forhold til virus RNA koncentrationen i prøven og indbyggertallet i det pågældende opland. Figureerne er opdateret bagudrettet.

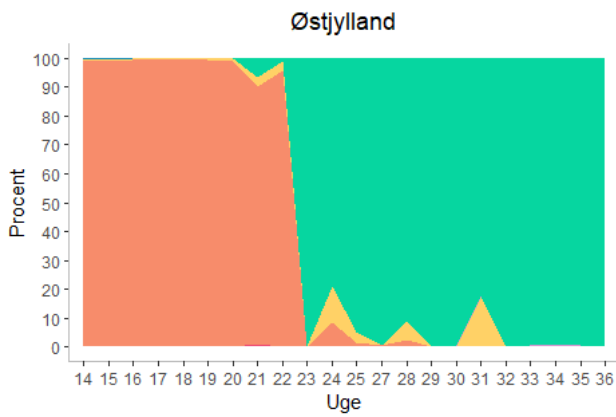




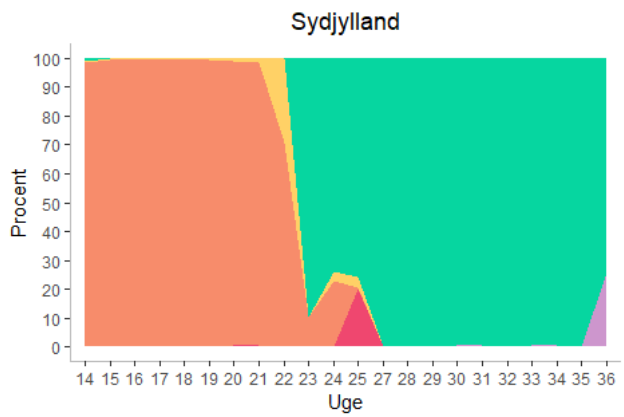
Variant
 BA.1 BA.2 BA.2.12.1 BA.2.75
 BA.5 Delta Øvrige



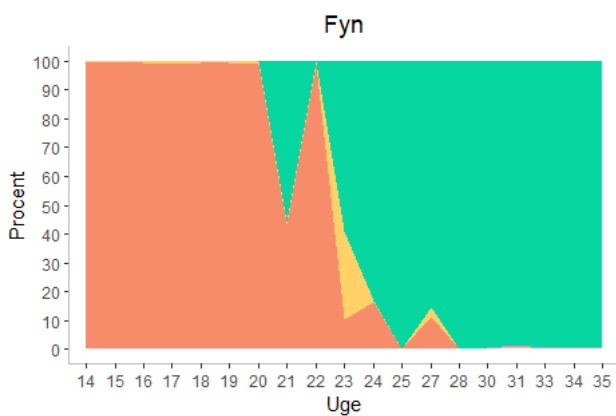
Variant
 BA.1 BA.2 BA.2.12.1 BA.2.75
 BA.5 Delta Øvrige



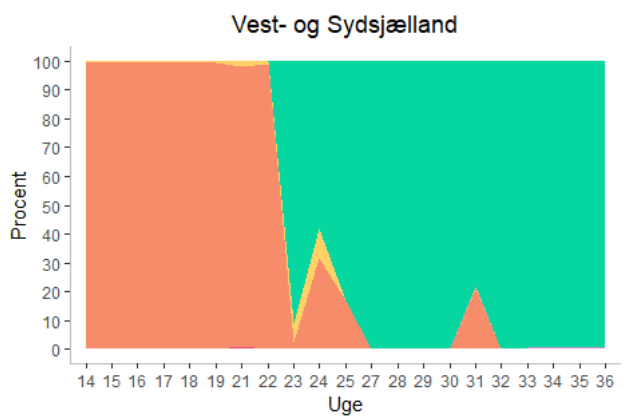
Variant
 BA.1 BA.2 BA.2.12.1 BA.2.75
 BA.5 Delta Øvrige



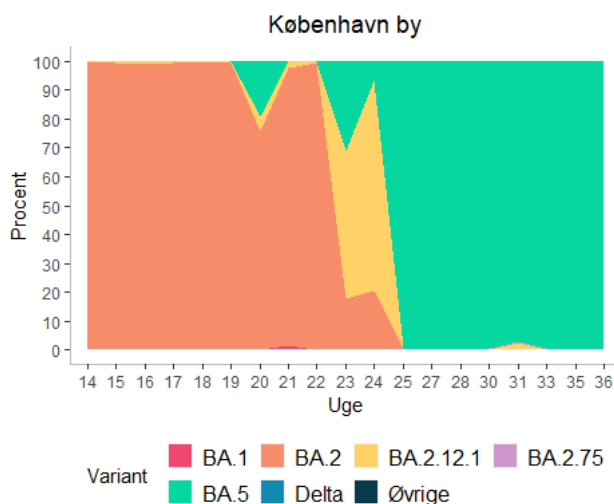
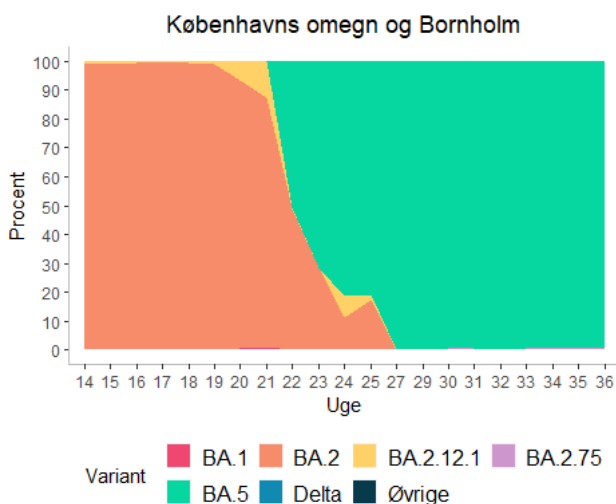
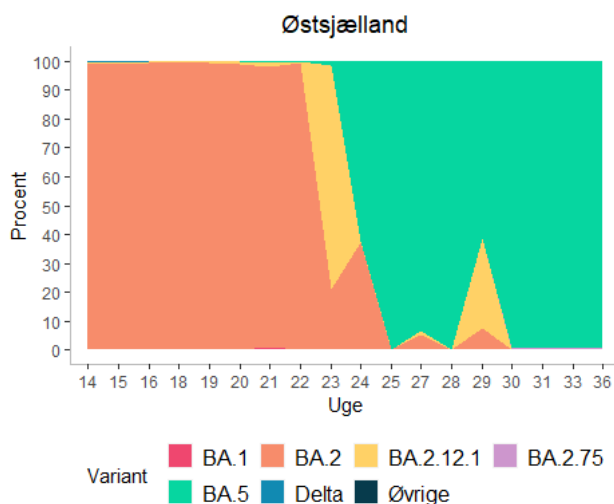
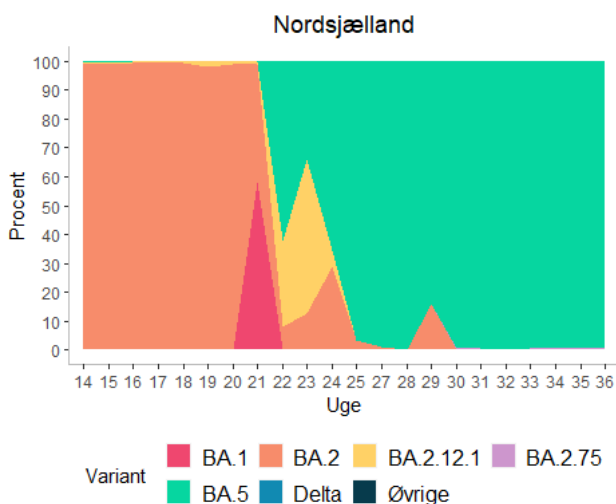
Variant
 BA.1 BA.2 BA.2.12.1 BA.2.75
 BA.5 Delta Øvrige



Variant
 BA.1 BA.2 BA.2.12.1 BA.2.75
 BA.5 Delta Øvrige



Variant
 BA.1 BA.2 BA.2.12.1 BA.2.75
 BA.5 Delta Øvrige



Lufthavnene

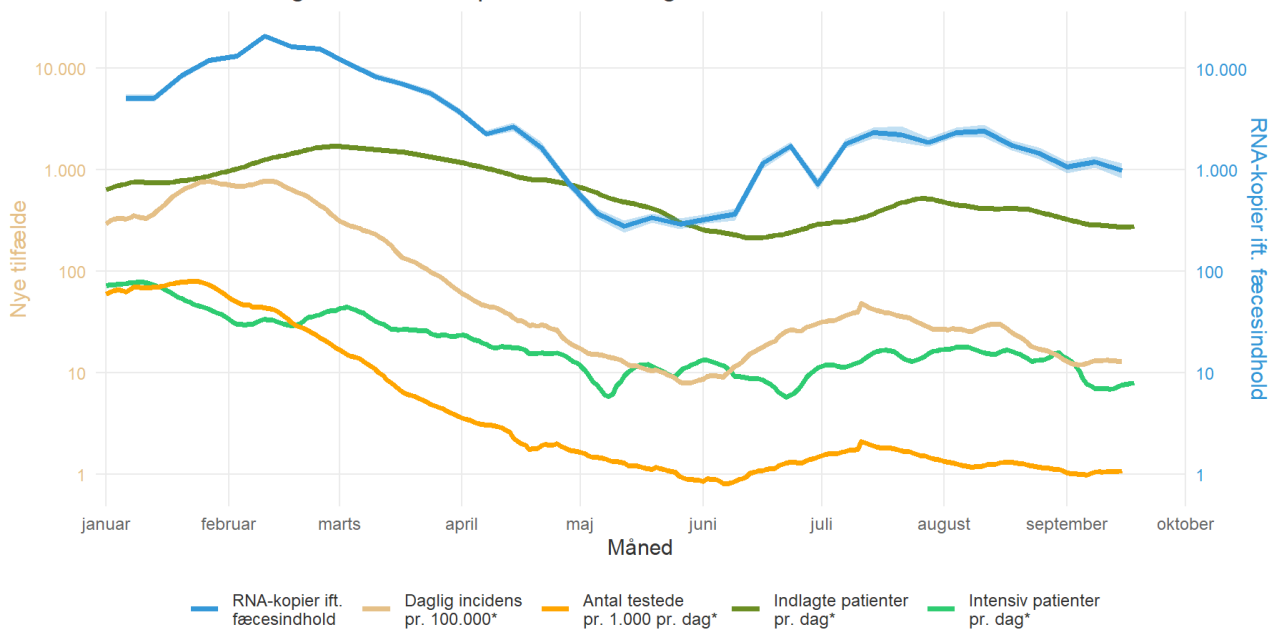
Sekventering bliver forsøgt på alle positive prøver fra Billund, Kastrup, Aalborg og Aarhus Lufthavn. Fra uge 36 var der 11 positive prøver (92 %) fra de seks prøvetagningssteder i lufthavnene. I 1 af tilfældene var det muligt at bestemme indholdet af SARS-CoV-2-varianter i prøverne.

I denne prøve blev der detekteret primært BA.2.75.

Danmark

Forekomst af SARS-CoV-2 i spildevand samlet for alle prøveudtagningssteder i **Danmark** samt incidens af SARS-CoV-2 blandt borgerne i de områder prøverne er taget fra. I figuren fremgår også det daglige antal indlagte, dagligt antal indlagte på intensiv afdeling i hele landet samt det daglige antal testede borgere.

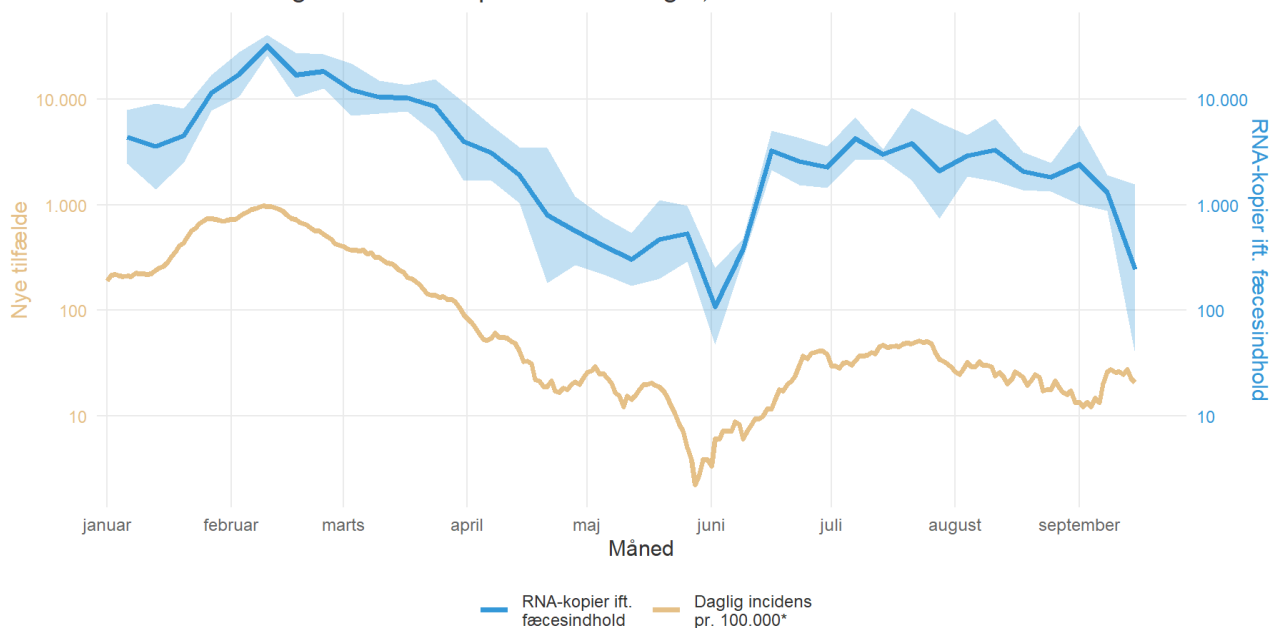
SARS-CoV-2 incidens og resultater fra spildevandsmålinger



Bornholm

Forekomst af SARS-CoV-2 i spildevand samlet og for hvert prøveudtagningssted på **Bornholm** samt incidens af SARS-CoV-2 blandt borgerne i områder tilknyttet de viste renseanlæg, hvor incidensen er opgjort.

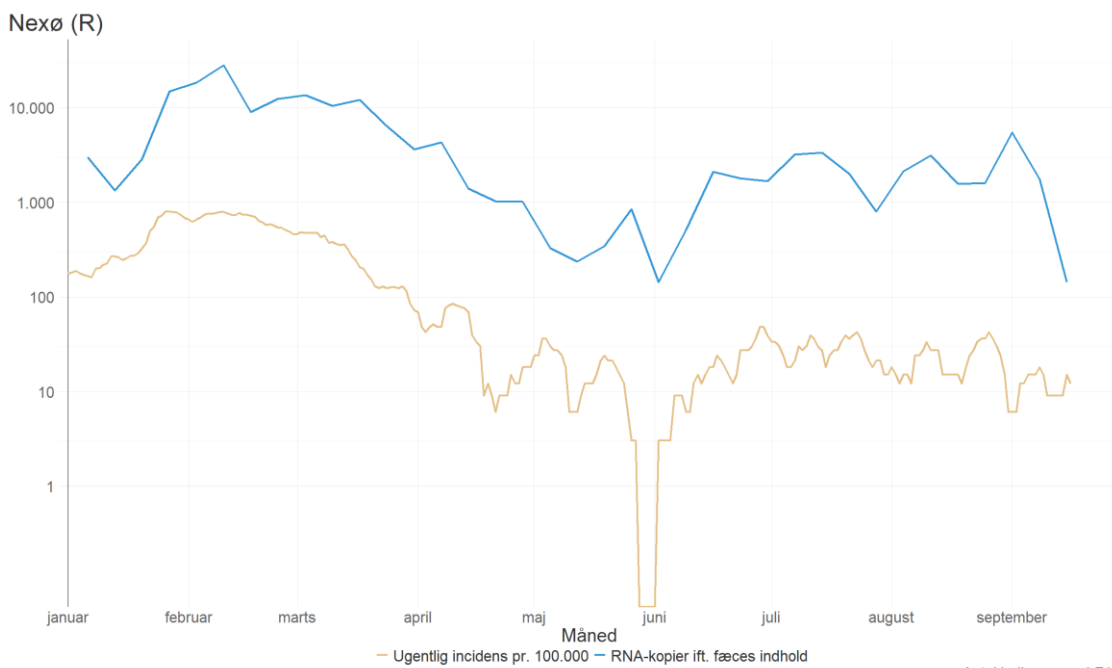
SARS-CoV-2 incidens og resultater fra spildevandsmålinger, Bornholm



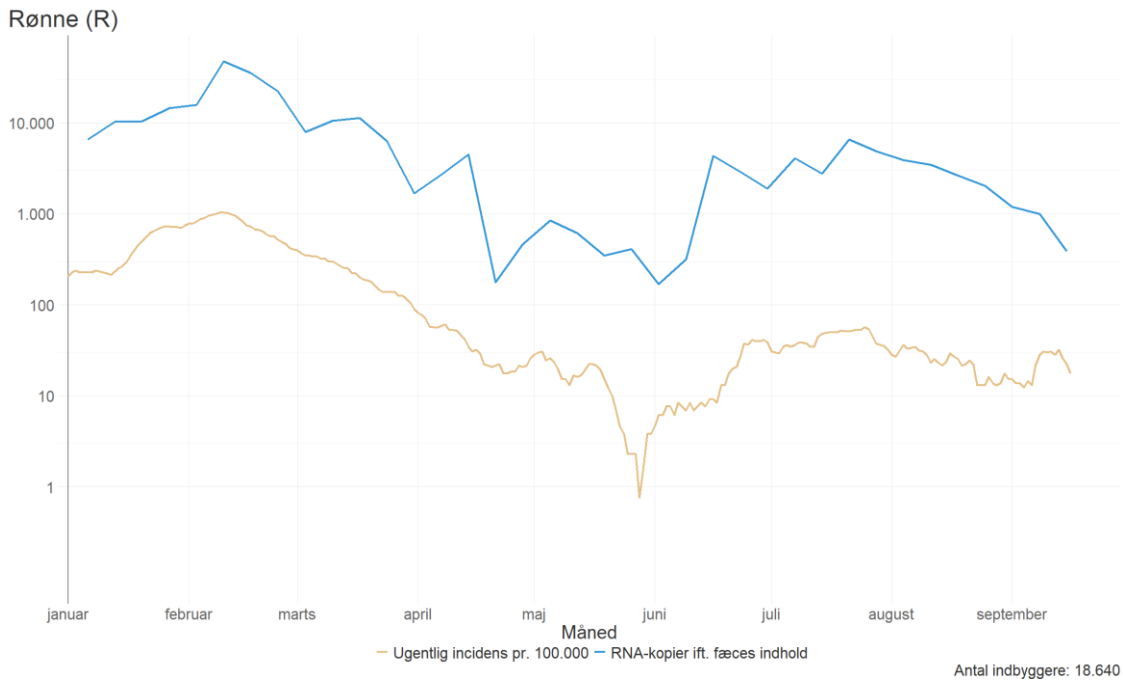
*Beregnet som et glidende gennemsnit over de seneste syv dage



Kort over oplandene til de inkluderede renselanlæg på Bornholm



Antal indbyggere: 4.714



Forekomst af SARS-CoV-2 i spildevandsprøver (påvist/ikke påvist) for prøveudtagningssteder på

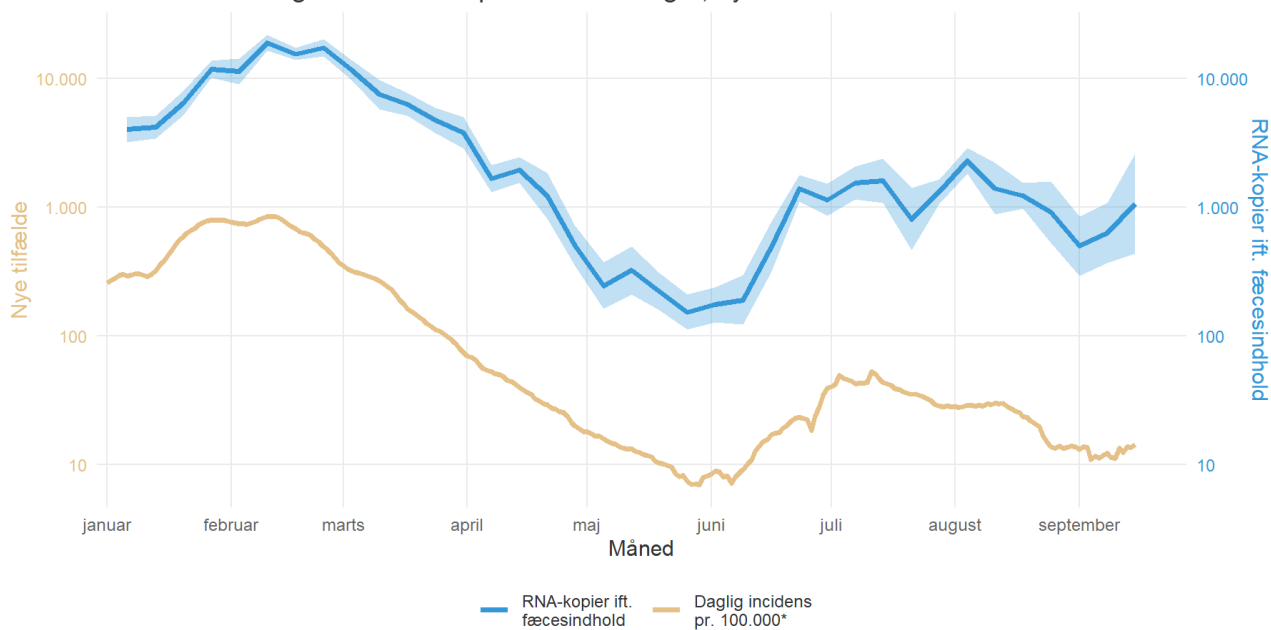
Bornholm.



Fyn

Forekomst af SARS-CoV-2 i spildevand samlet og for hvert prøveudtagningssted på **Fyn** samt incidens af SARS-CoV-2 blandt borgerne i områder tilknyttet de viste renseanlæg, hvor incidensen er opgjort.

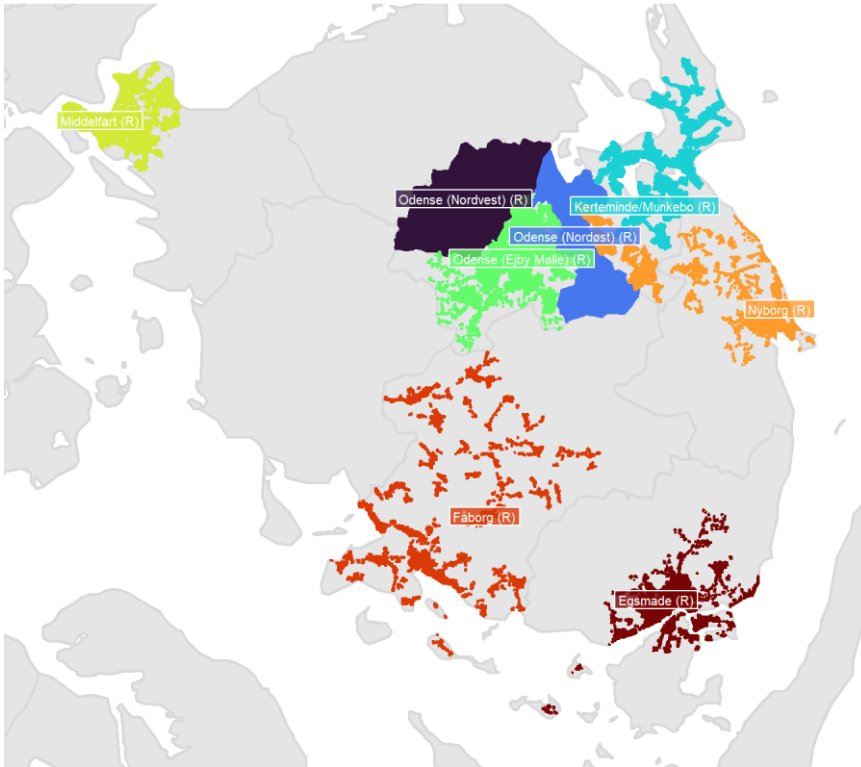
SARS-CoV-2 incidens og resultater fra spildevandsmålinger, Fyn



*Beregnet som et gældende gennemsnit over de seneste syv dage



Kort over oplandene til de inkluderede renselanlæg på Fyn



Egsmade (R)





Fåborg (R)



Antal indbyggere: 21.569

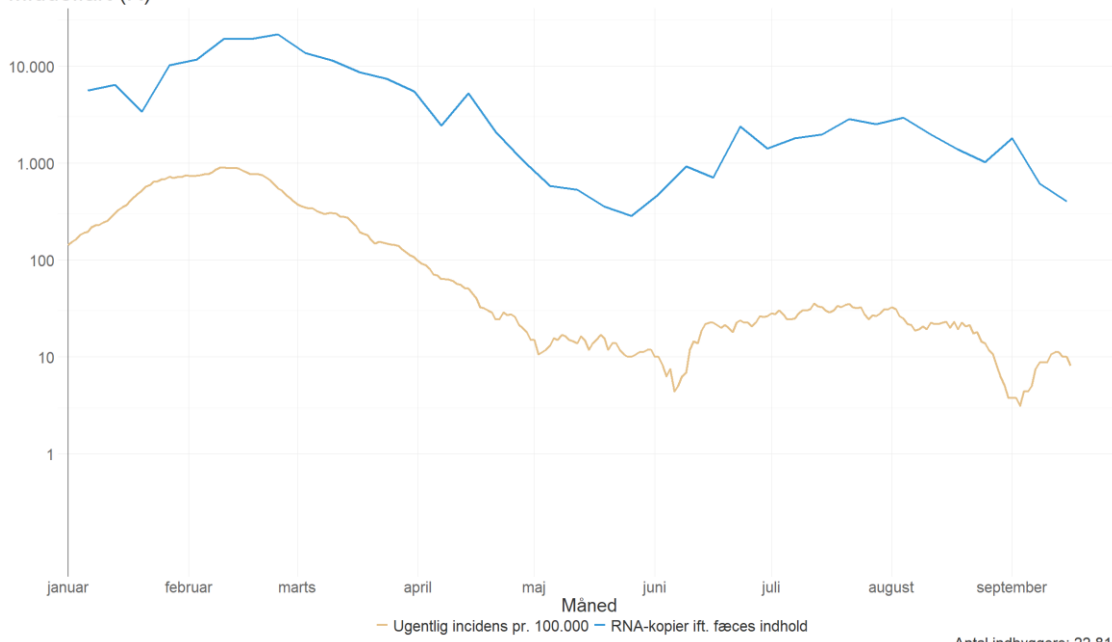
Kerteminde/Munkebo (R)



Antal indbyggere: 15.807

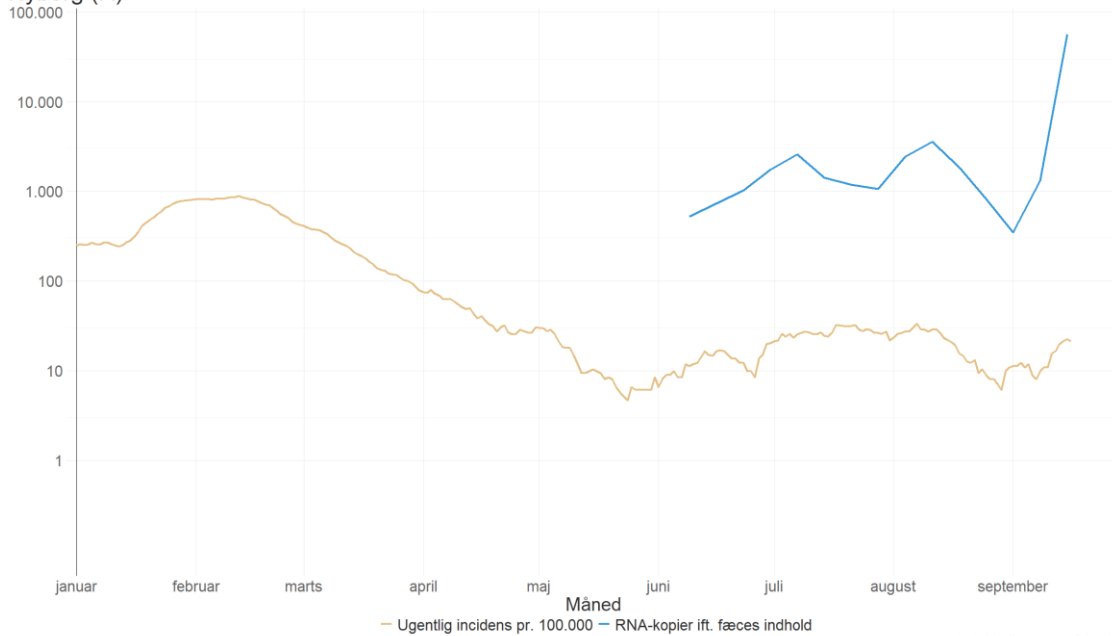


Middelfart (R)



Antal indbyggere: 22.818

Nyborg (R)



Antal indbyggere: 30.414



Odense (Ejby Mølle) (R)



Antal indbyggere: 133.463

Odense (Nordvest) (R)



Antal indbyggere: 50.344

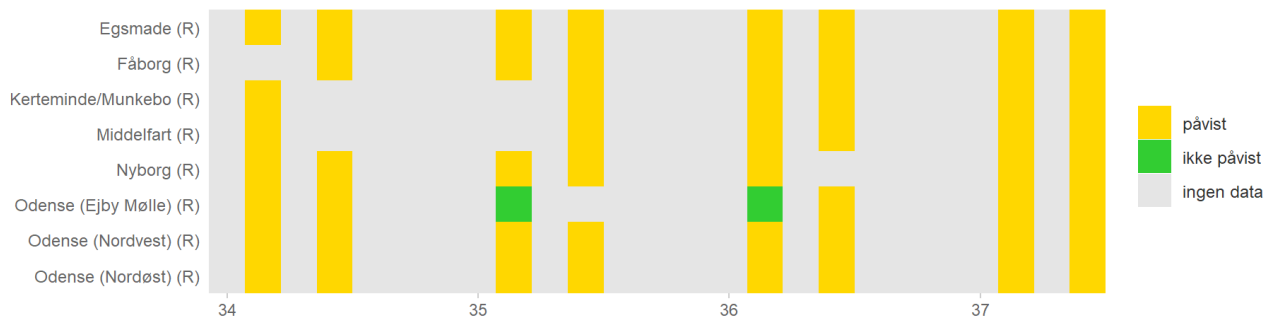


Odense (Nordøst) (R)



Antal indbyggere: 17.351

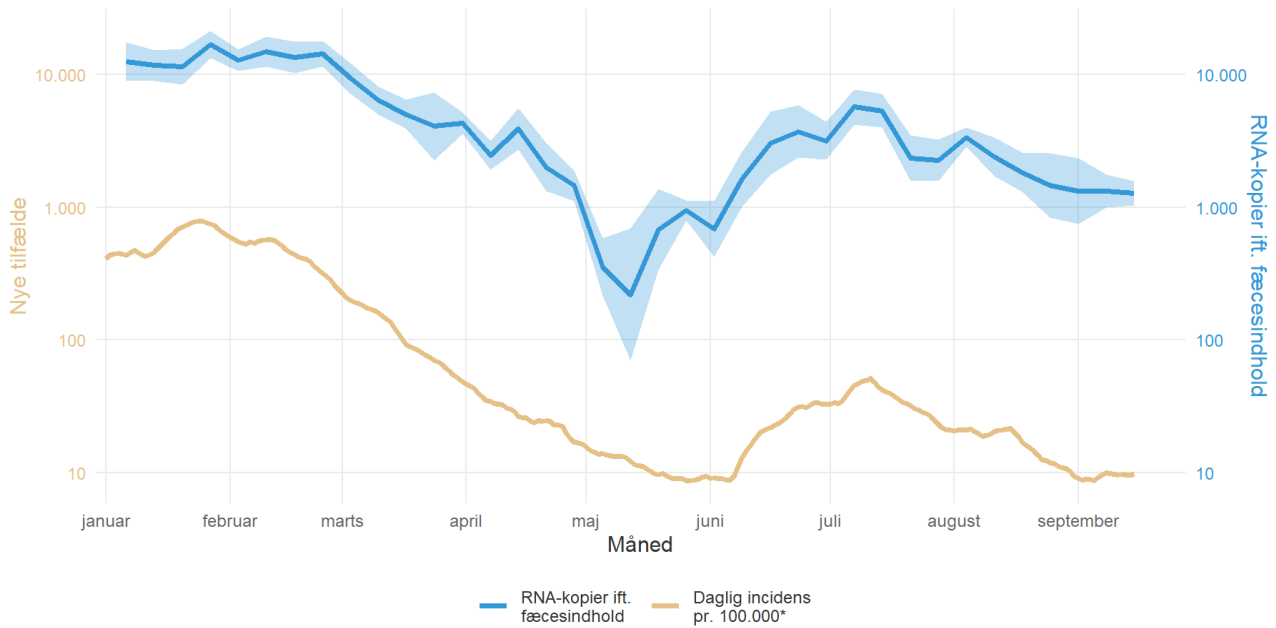
Forekomst af SARS-CoV-2 i spildevandsprøver (påvist/ikke påvist) for prøveudtagningssteder på Fyn.



Københavns By

Forekomst af SARS-CoV-2 i spildevand samlet og for hvert prøveudtagningssted i **Københavns By** samt incidens af SARS-CoV-2 blandt borgerne i områder tilknyttet de viste renseanlæg og pumpestationer, hvor incidensen er opgjort.

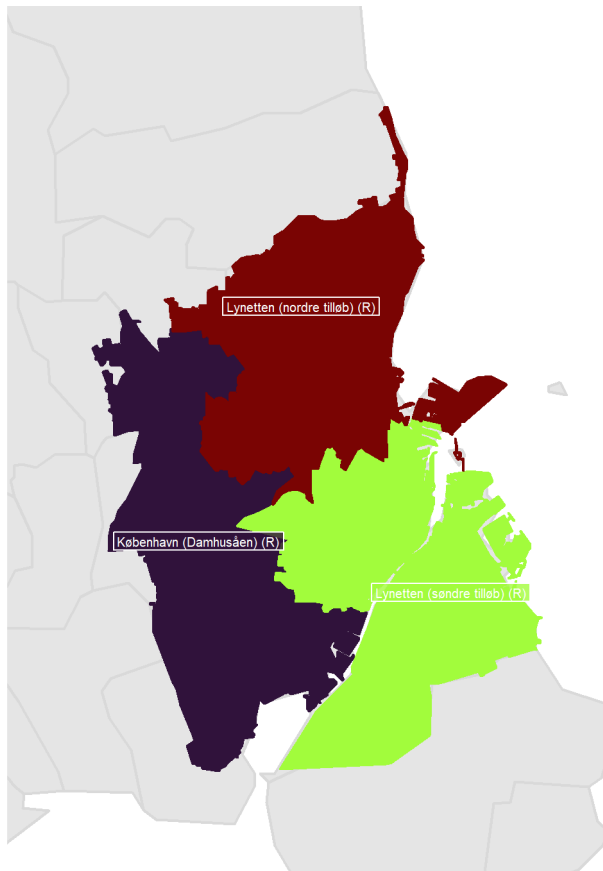
SARS-CoV-2 incidens og resultater fra spildevandsmålinger, København



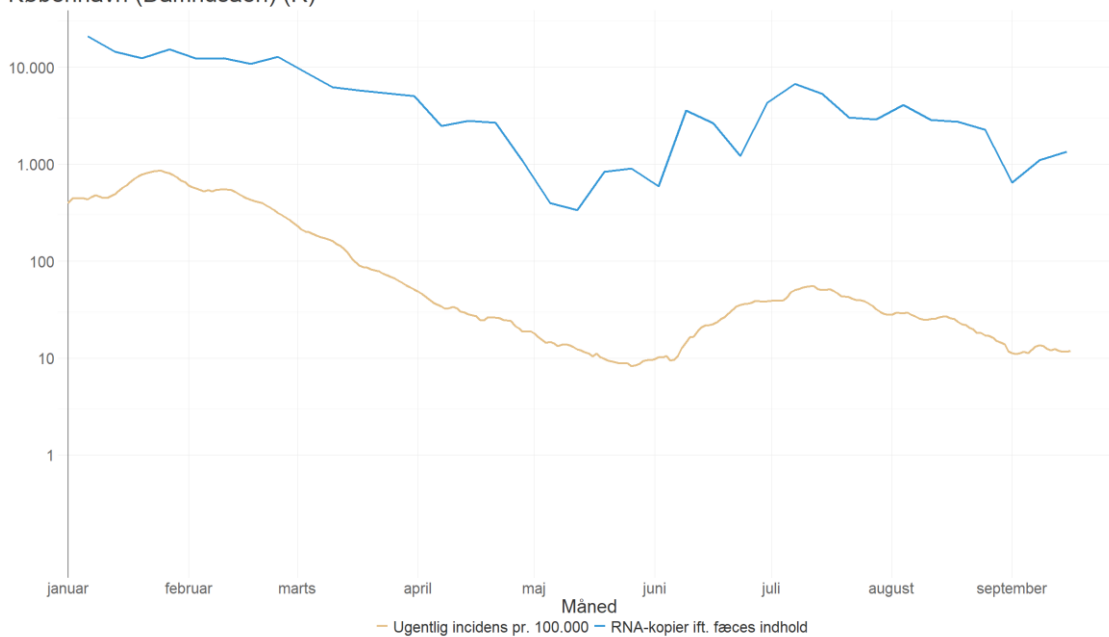
*Beregnet som et glidende gennemsnit over de seneste syv dage



Kort over oplandene til de inkluderede renselanlæg og pumpestationer i København

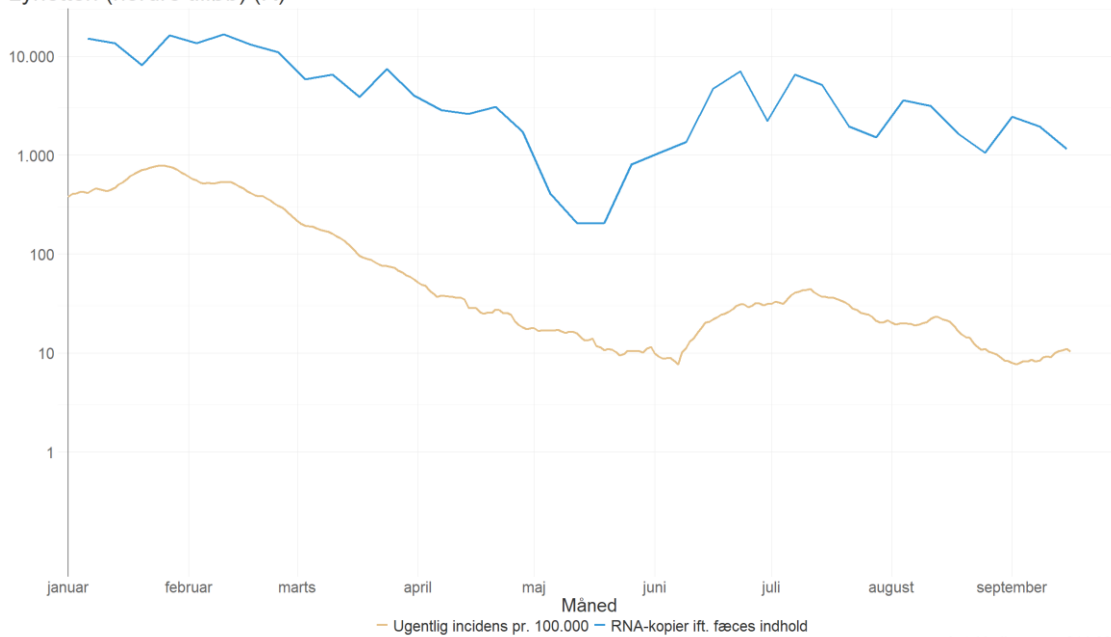


København (Damhusåen) (R)



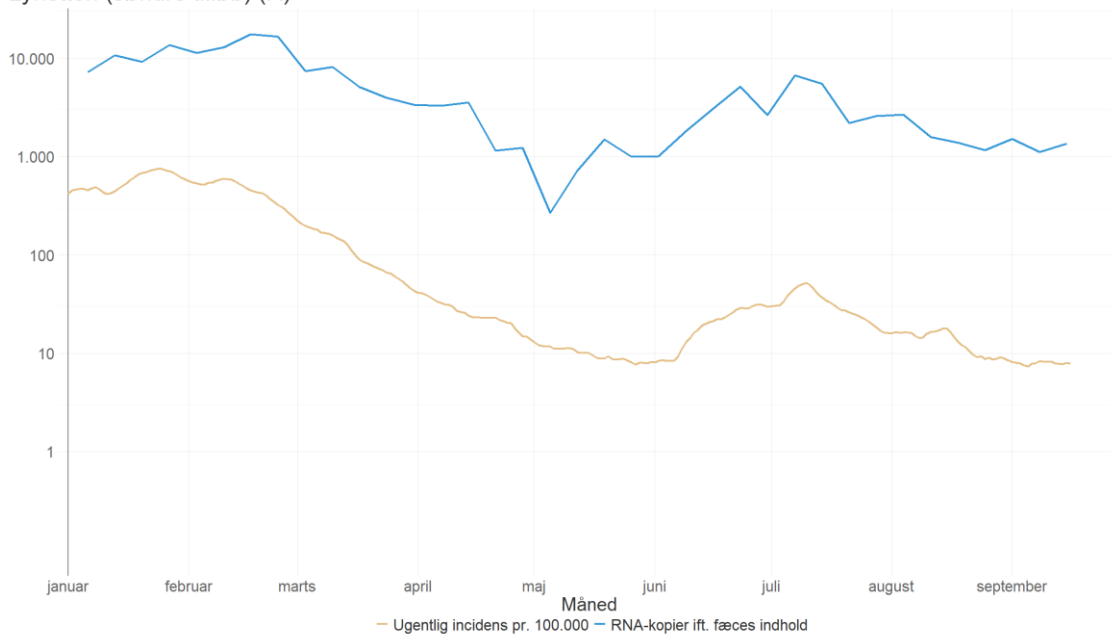


Lynetten (nordre tilløb) (R)



Antal indbyggere: 211.322

Lynetten (søndre tilløb) (R)



Antal indbyggere: 430.548

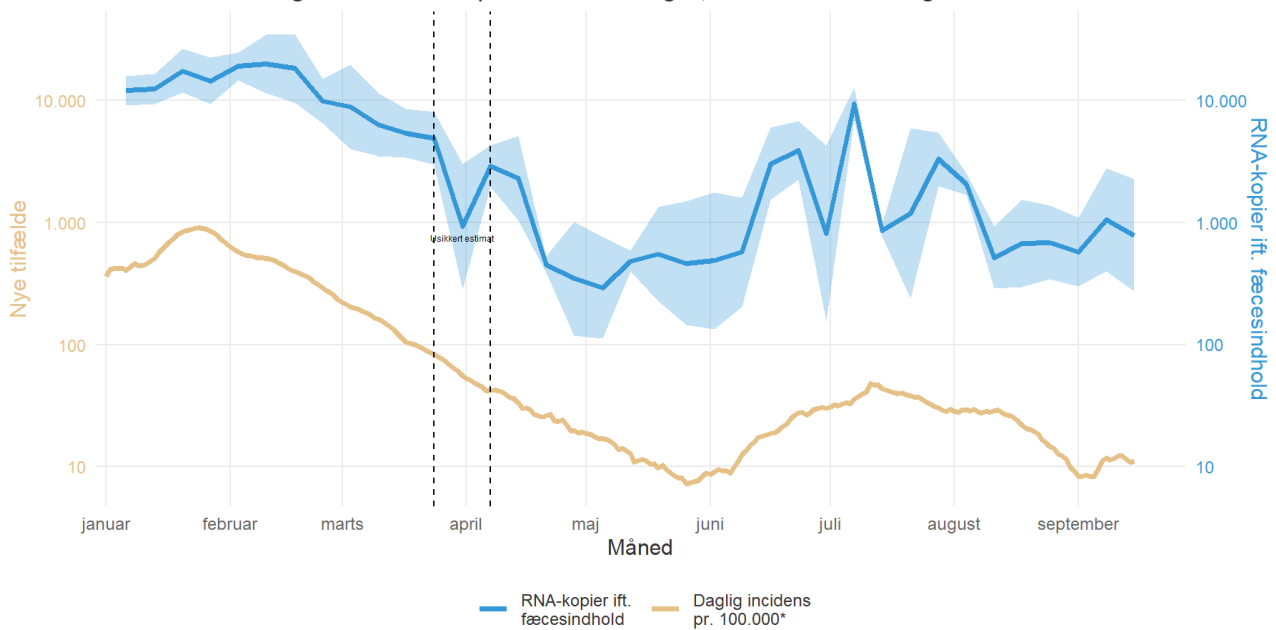
Forekomst af SARS-CoV-2 i spildevandsprøver (påvist/ikke påvist) for prøveudtagningssteder i **Københavns By.**



Københavns Omegn

Forekomst af SARS-CoV-2 i spildevand samlet og for hvert for prøveudtagningssted i **Københavns Omegn** samt incidens af SARS-CoV-2 blandt borgerne i områder tilknyttet de viste renseanlæg og pumpestationer, hvor incidensen er opgjort.

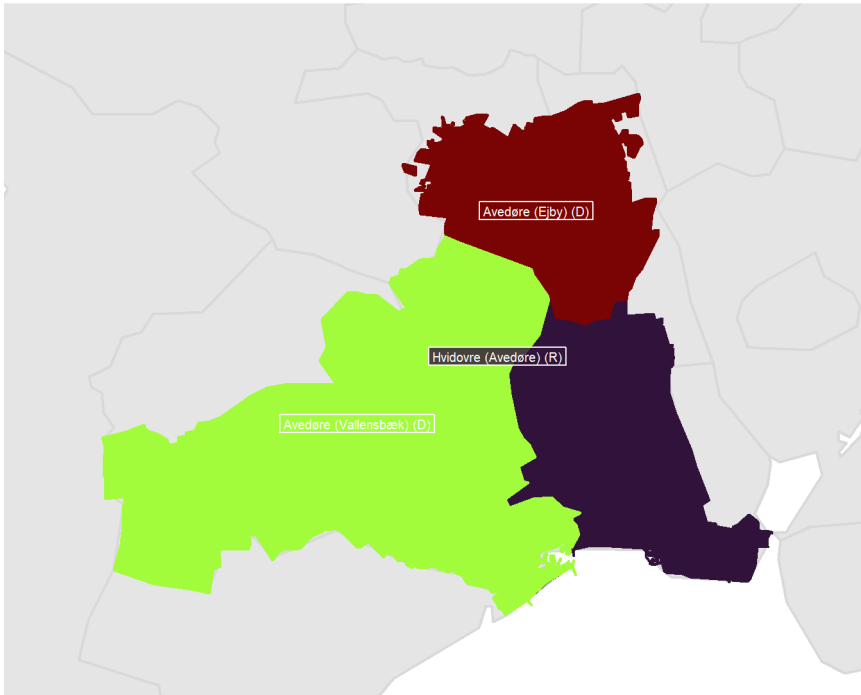
SARS-CoV-2 incidens og resultater fra spildevandsmålinger, Københavns omegn



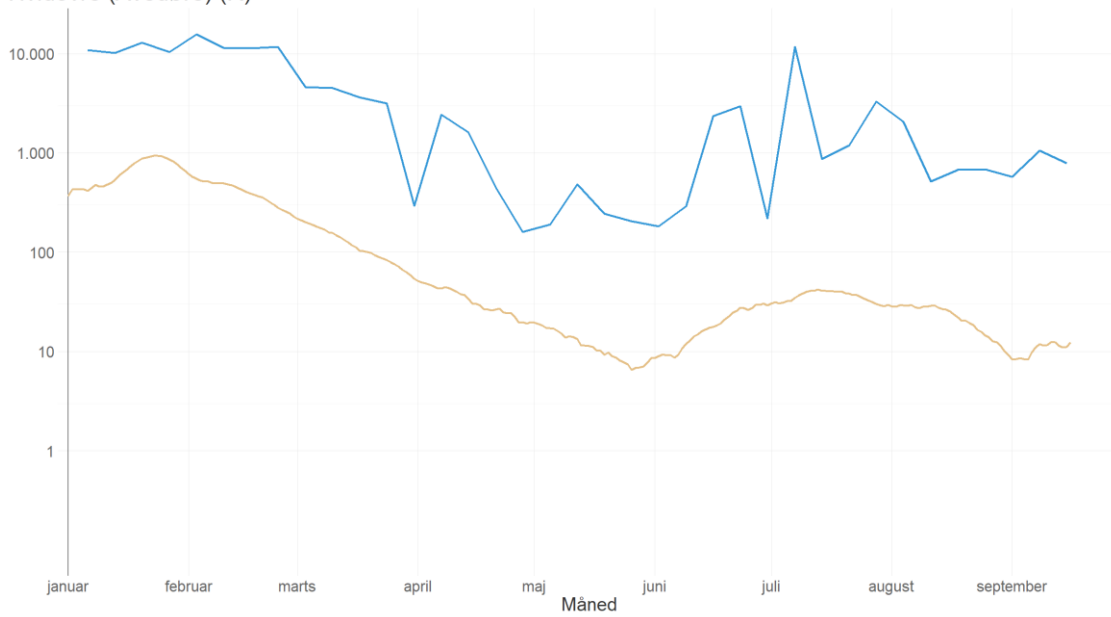
*Beregnet som et glidende gennemsnit over de seneste syv dage



Kort over oplandene til de inkluderede renselanlæg og pumpestationer i Københavns Omegn



Hvidovre (Avedøre) (R)

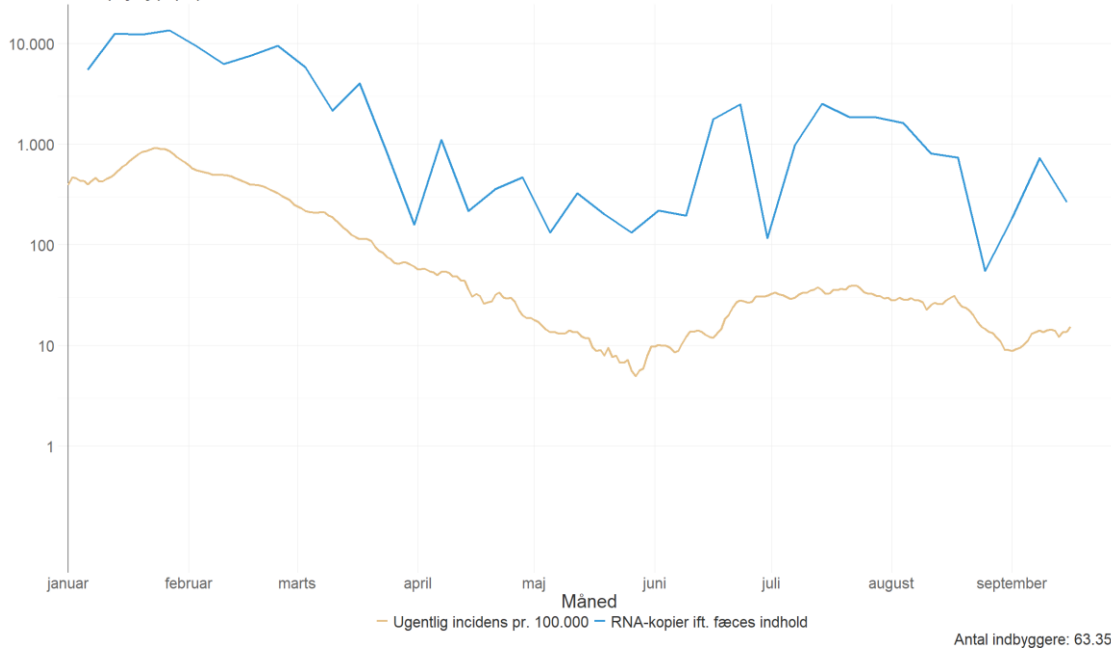


— Ugentlig incidens pr. 100.000 — RNA-kopier ift. fæces indhold

Antal indbyggere: 252.811

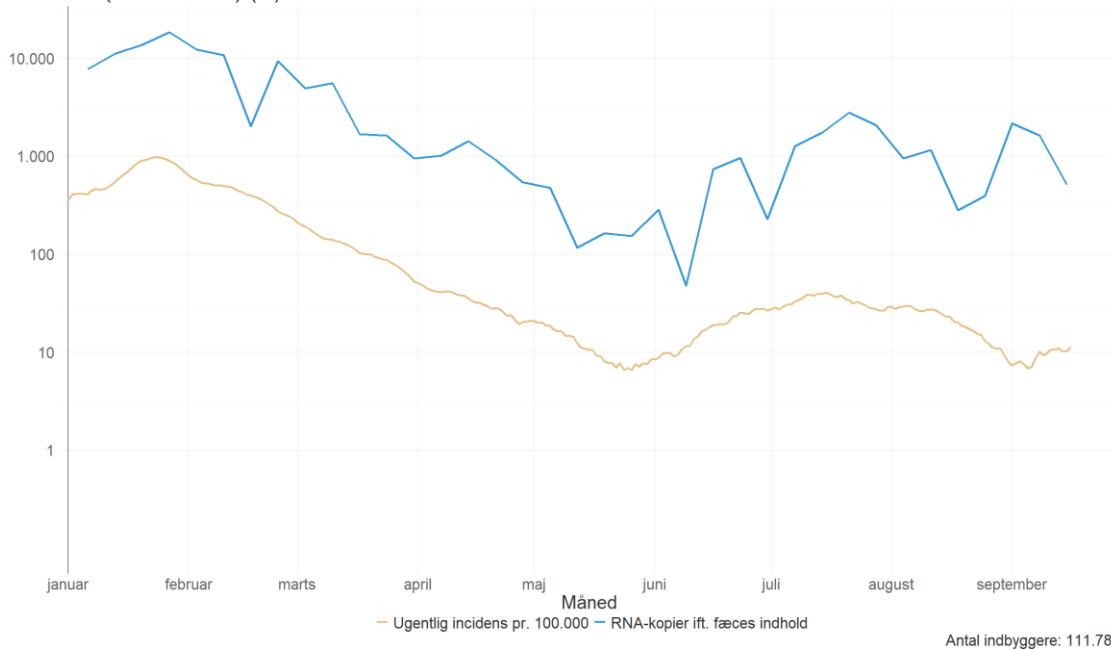


Avedøre (Ejby) (D)



* Spildevandsprøverne fra pumpestationen Avedøre (Ejby) dækker delområder af oplandet til renselanlægget Hvidovre (Avedøre)

Avedøre (Vallensbæk) (D)



* Spildevandsprøverne fra pumpestationen Avedøre (Vallensbæk) dækker delområder af oplandet til renselanlægget Hvidovre (Avedøre)

Forekomst af SARS-CoV-2 i spildevandsprøver (påvist/ikke påvist) for prøveudtagningssteder i

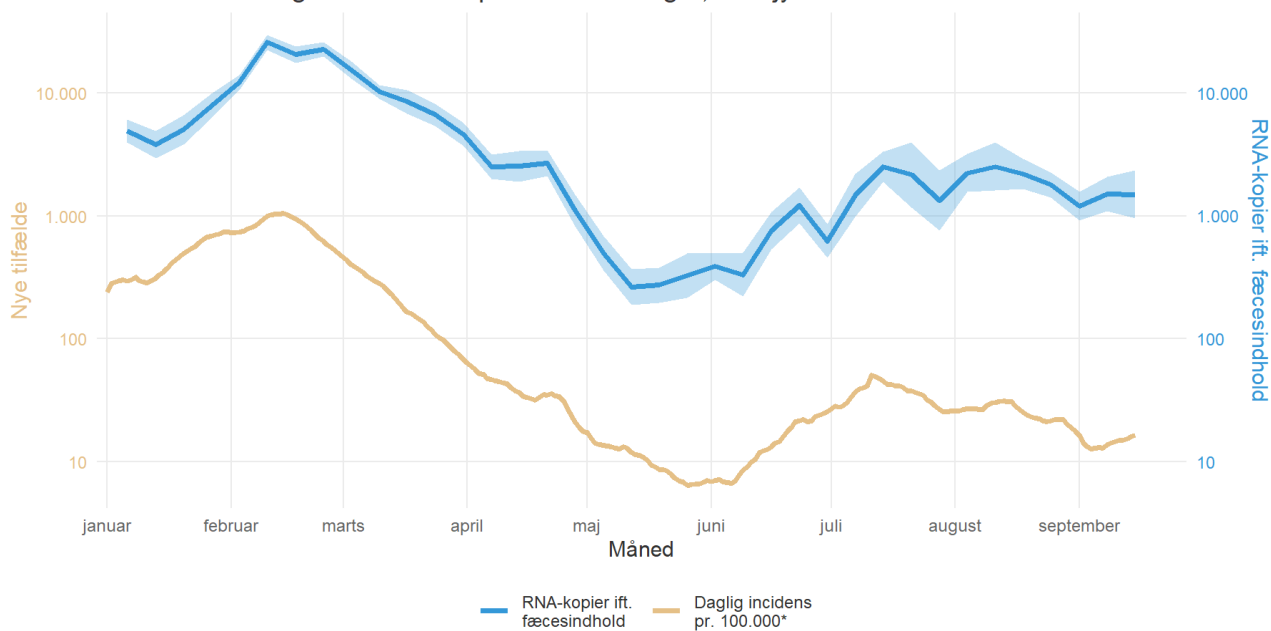
Københavns Omegn



Nordjylland

Forekomst af SARS-CoV-2 i spildevand for prøveudtagningssteder i **Nordjylland** samt incidens af SARS-CoV-2 blandt borgerne i områder tilknyttet de viste renselanlæg, hvor incidensen er opgjort.

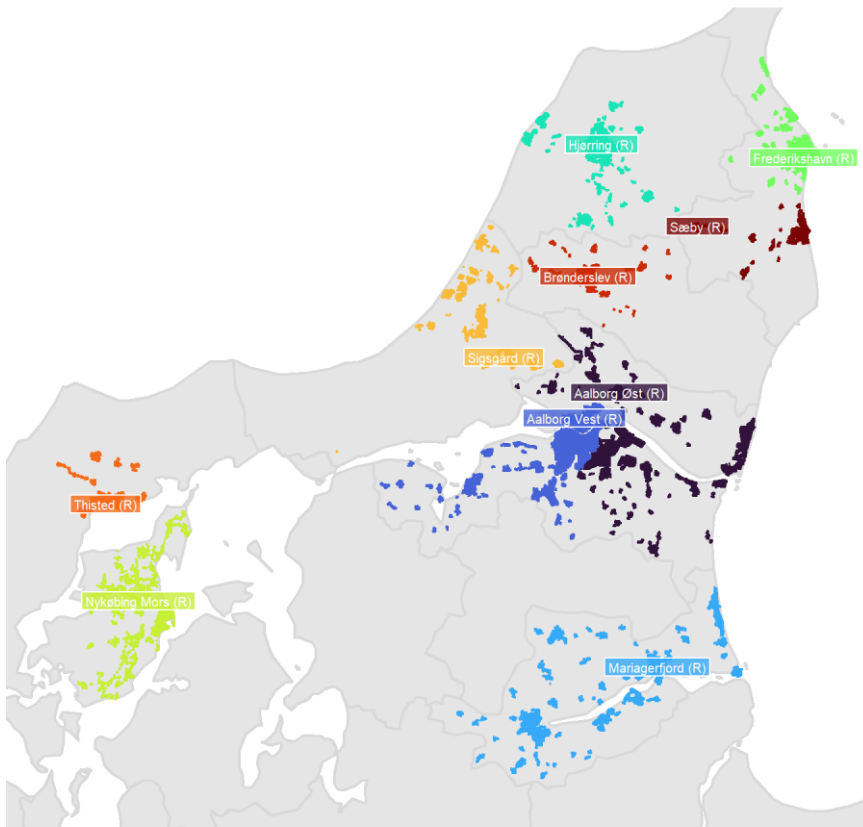
SARS-CoV-2 incidens og resultater fra spildevandsmålinger, Nordjylland



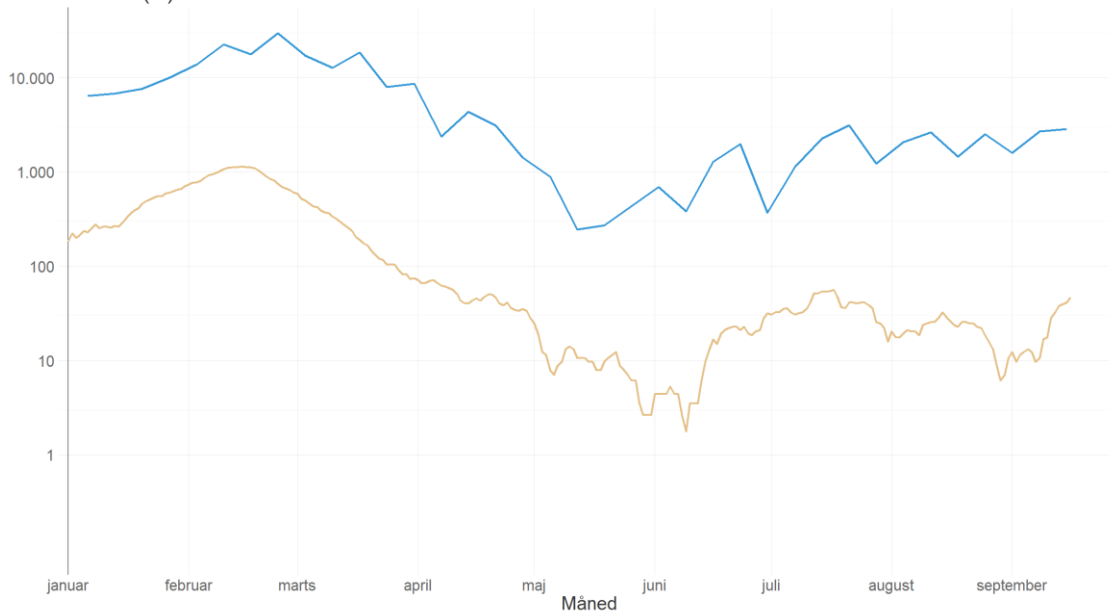
*Beregnet som et glidende gennemsnit over de seneste syv dage



Kort over oplandene til de inkluderede renselanlæg i Nordjylland



Brønderslev (R)

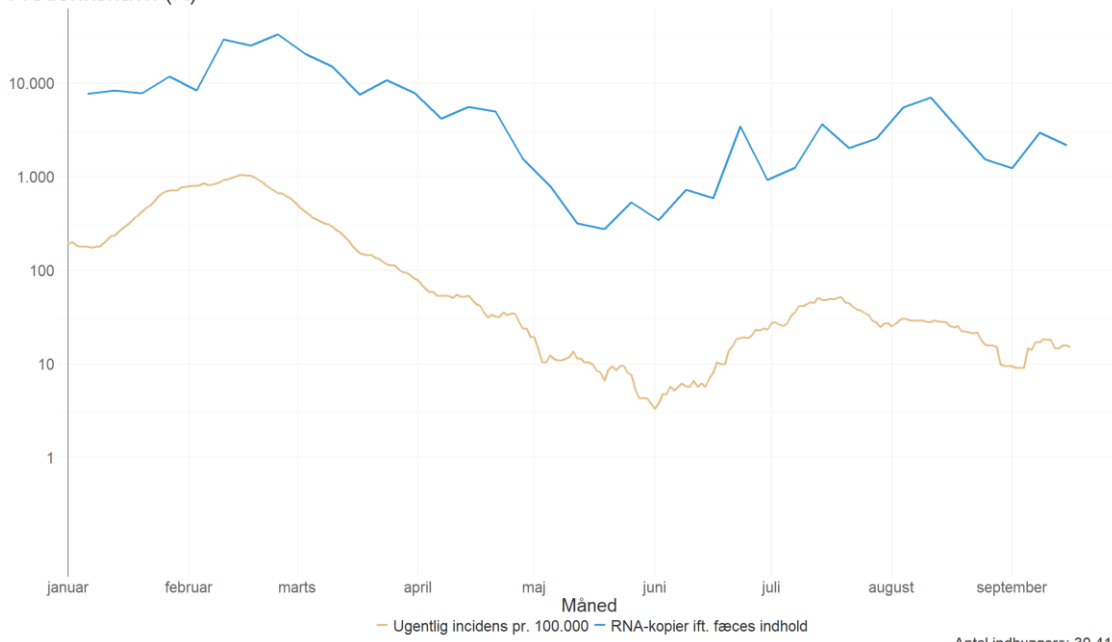


— Ugentlig incidens pr. 100.000 — RNA-kopier ift. fæces indhold

Antal indbyggere: 16.246



Frederikshavn (R)



Antal indbyggere: 30.415

Hjørring (R)



Antal indbyggere: 33.814

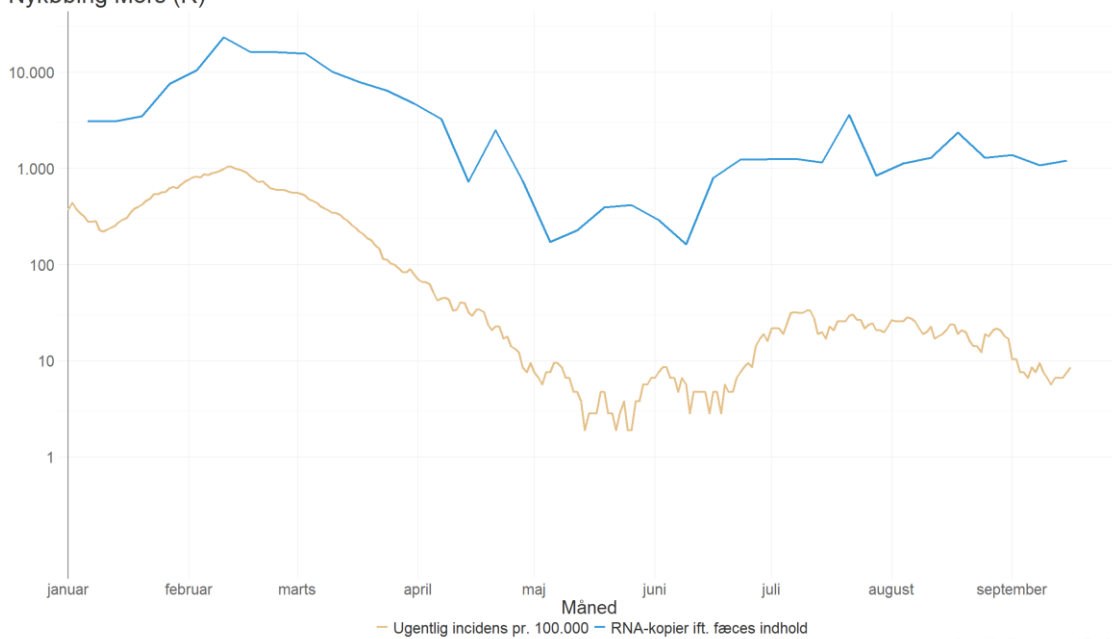


Mariagerfjord (R)



Antal indbyggere: 34.566

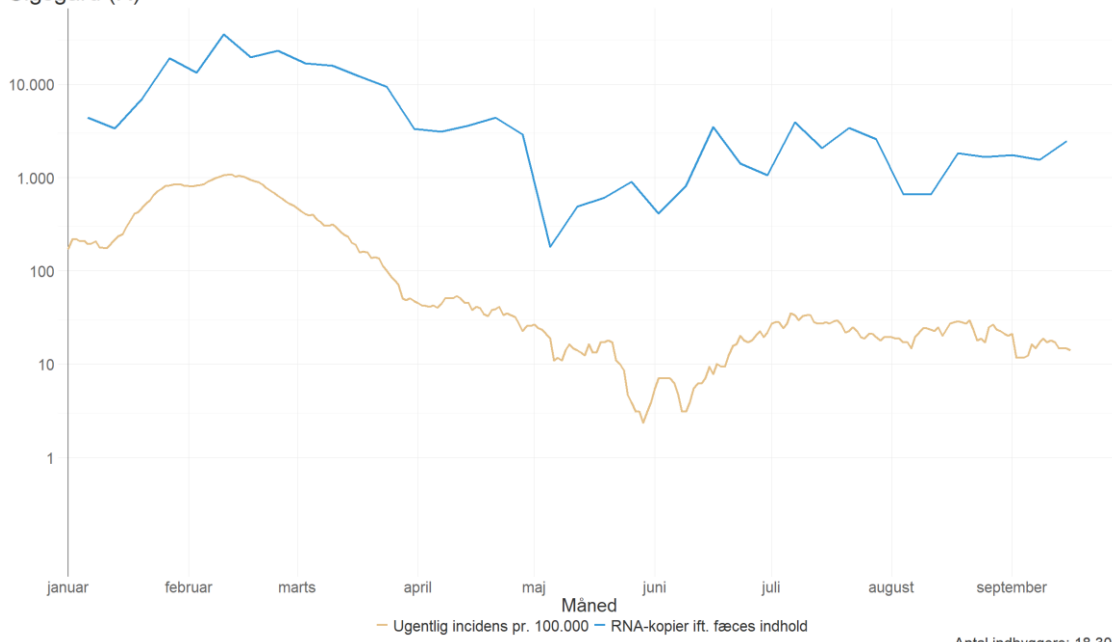
Nykøbing Mors (R)



Antal indbyggere: 15.136



Sigsgård (R)



Antal indbyggere: 18.307

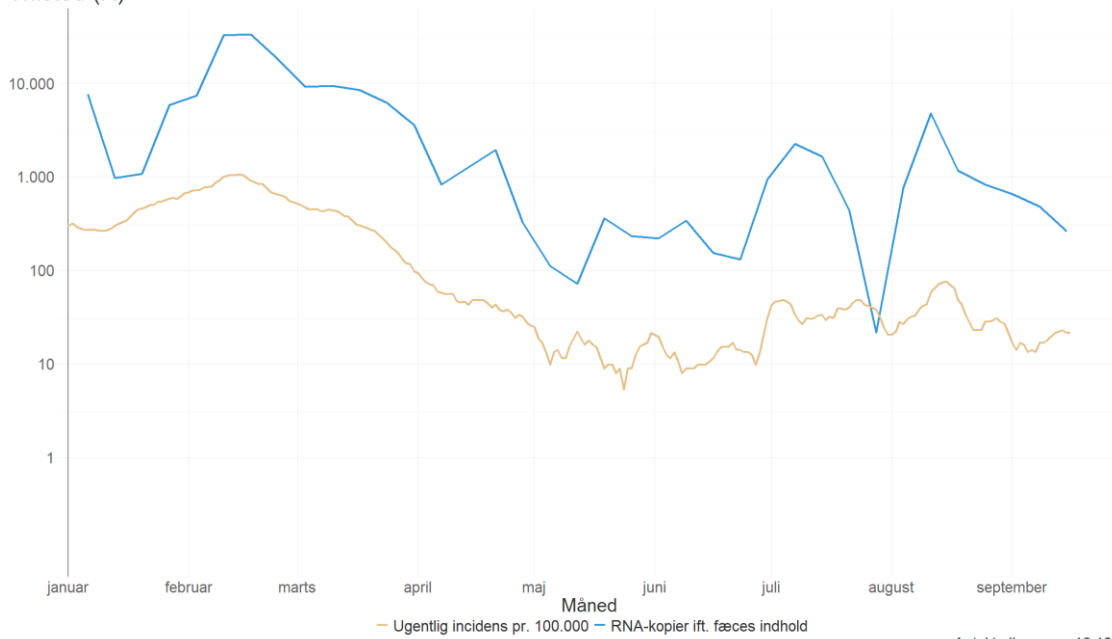
Sæby (R)



Antal indbyggere: 11.987

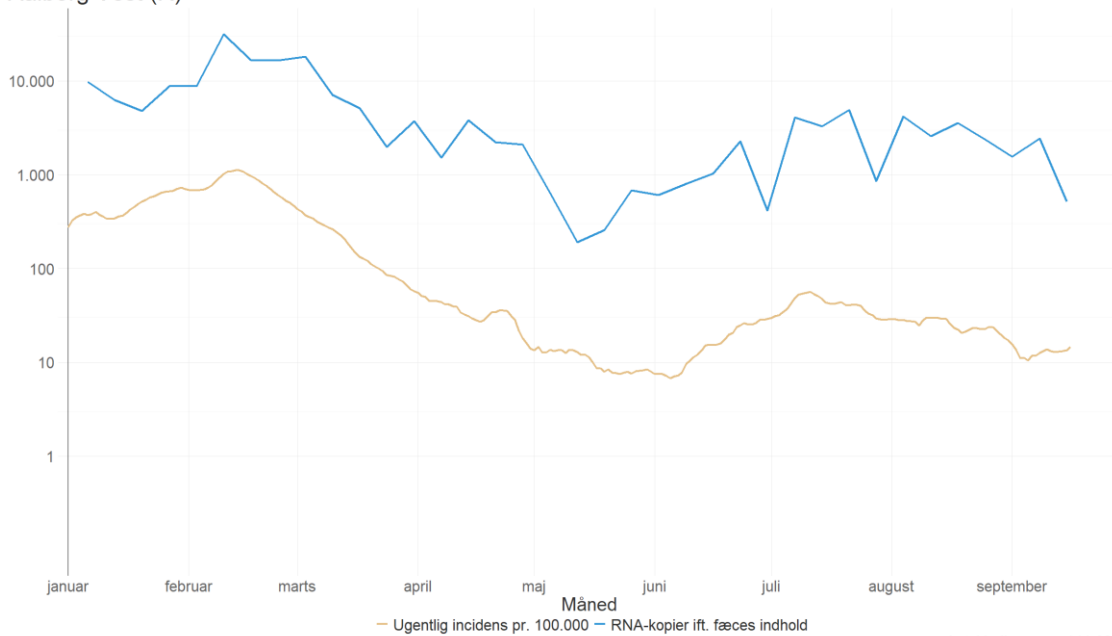


Thisted (R)



Antal indbyggere: 16.182

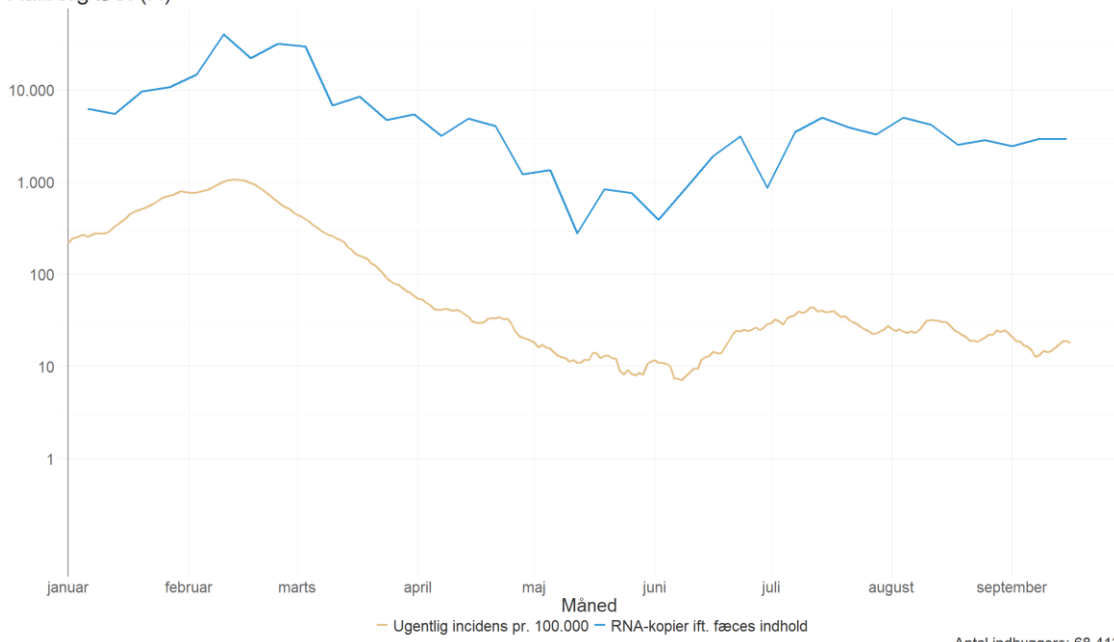
Aalborg Vest (R)



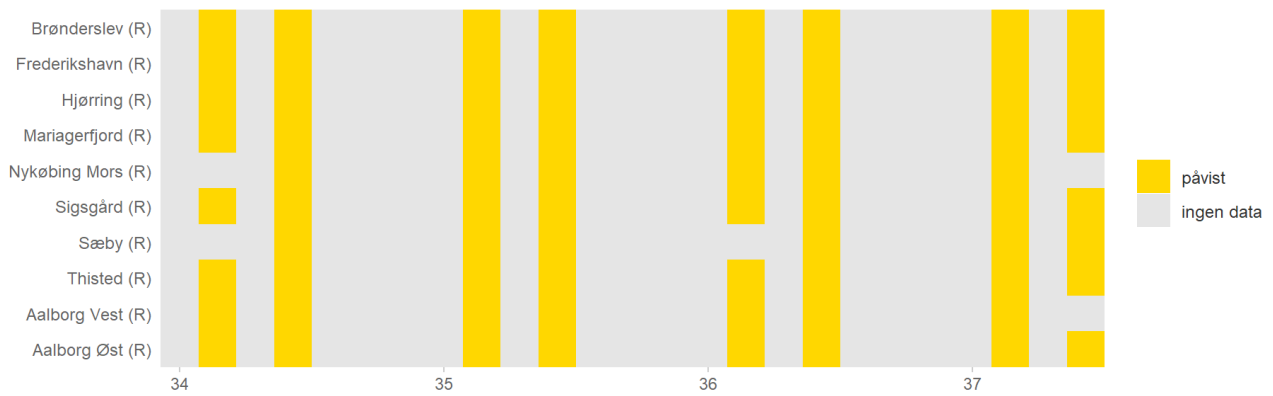
Antal indbyggere: 141.626



Aalborg Øst (R)



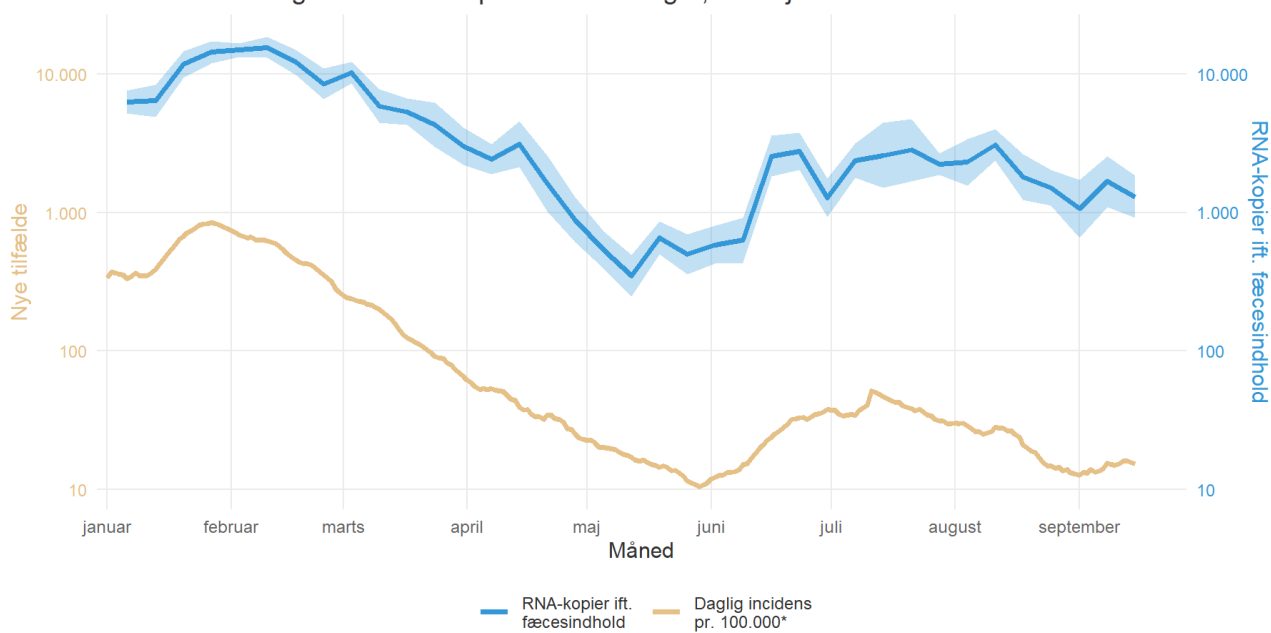
Forekomst af SARS-CoV-2 i spildevandsprøver (påvist/ikke påvist) for prøveudtagningssteder i **Nordjylland.**



Nordsjælland

Forekomst af SARS-CoV-2 i spildevand samlet og for hvert prøveudtagningssted i **Nordsjælland** samt incidens af SARS-CoV-2 blandt borgerne i områder tilknyttet de viste renseanlæg, hvor incidensen er opgjort.

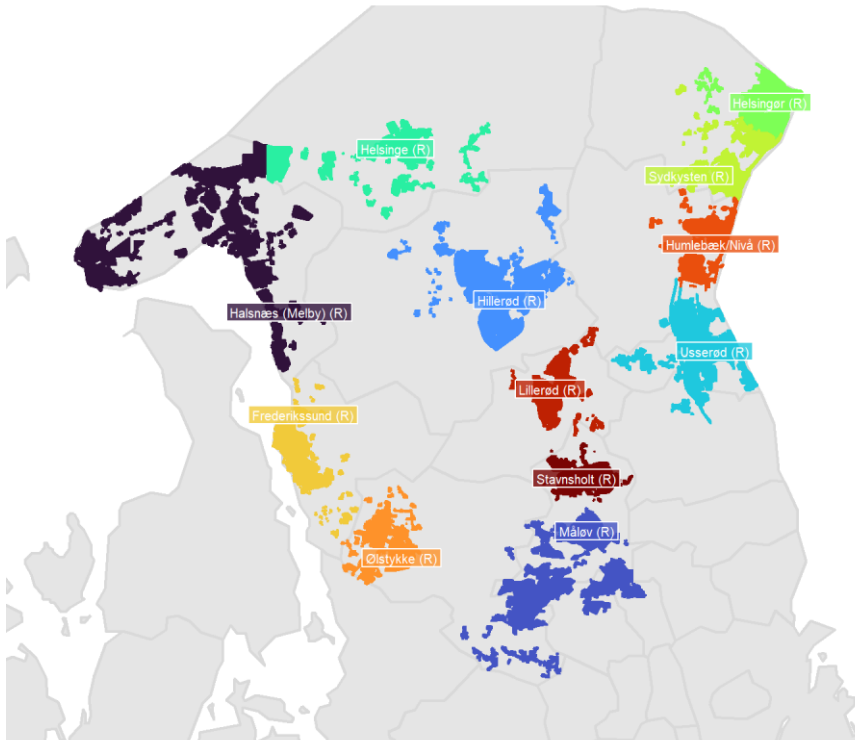
SARS-CoV-2 incidens og resultater fra spildevandsmålinger, Nordsjælland



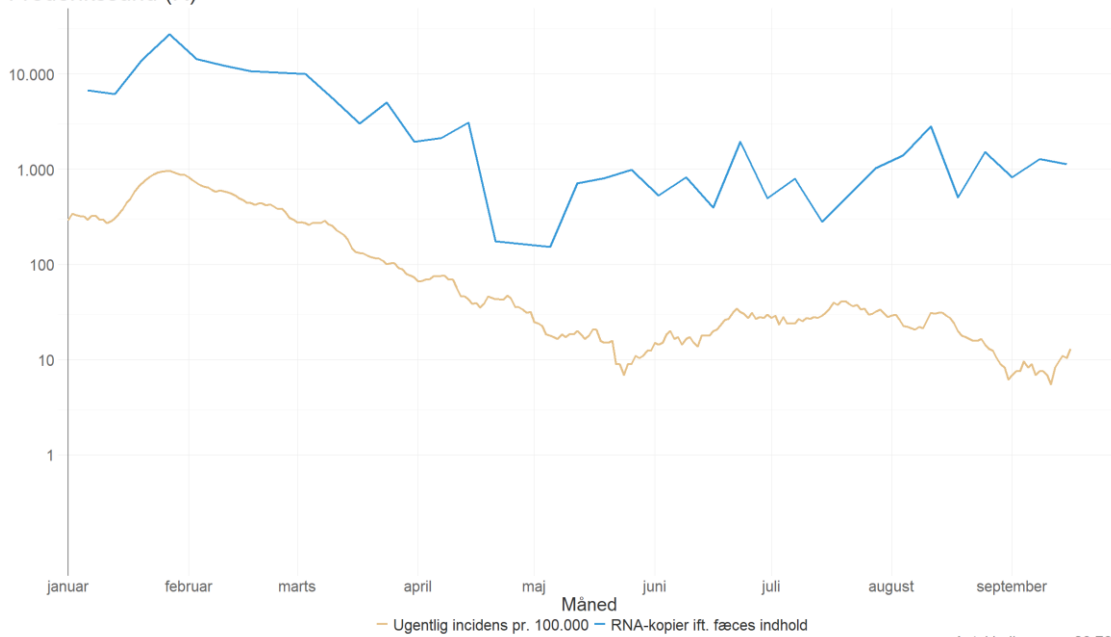
*Beregnet som et glidende gennemsnit over de seneste syv dage



Kort over oplandene til de inkluderede renseanlæg i Nordsjælland

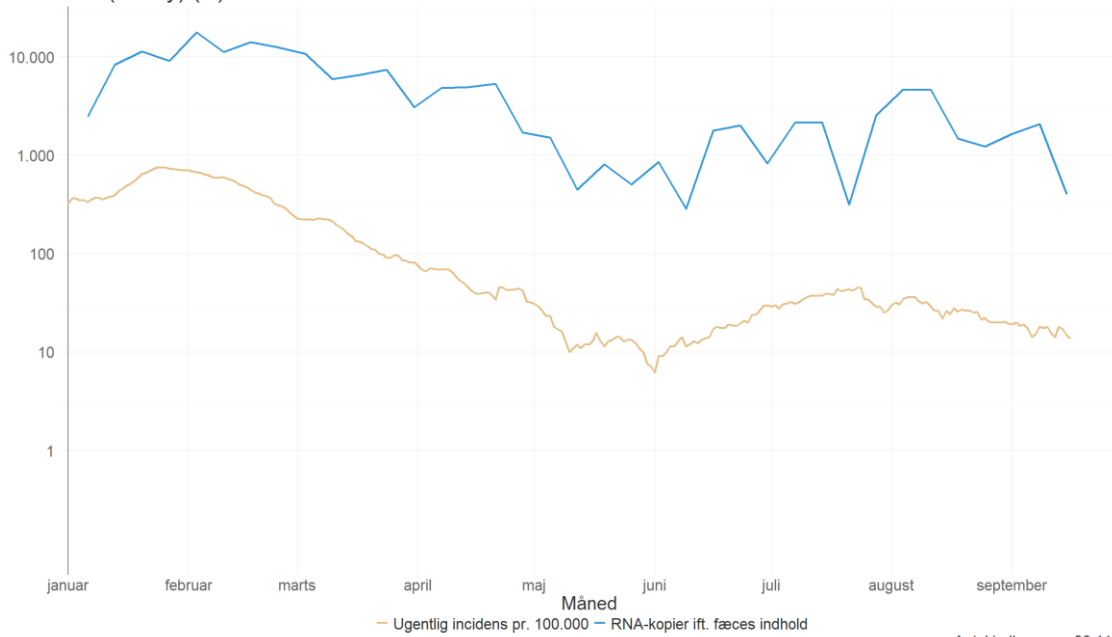


Frederikssund (R)



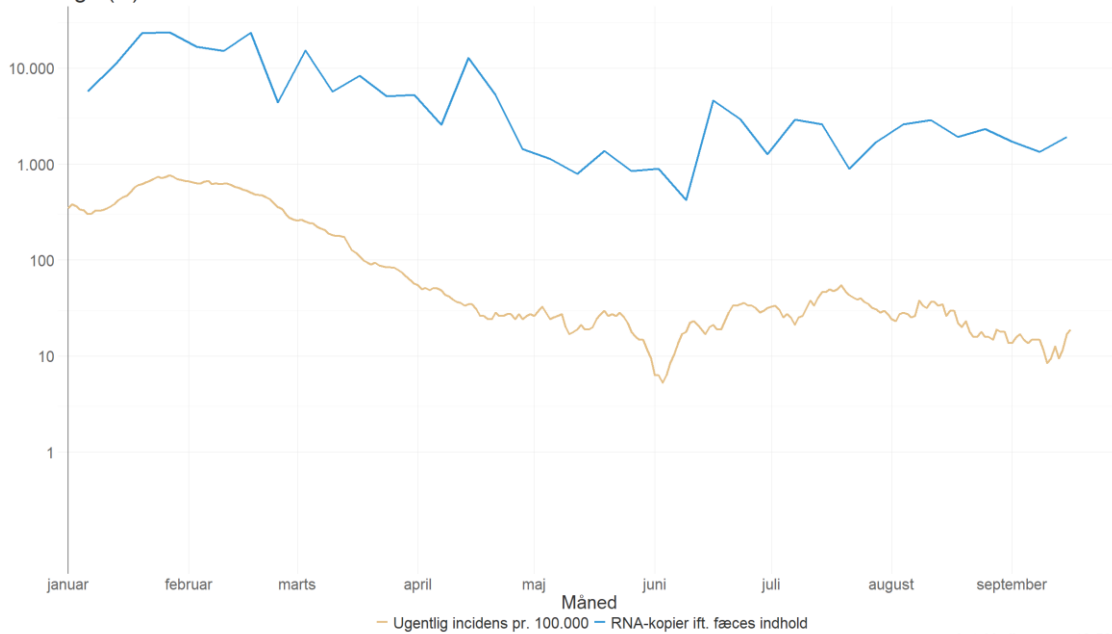


Halsnæs (Melby) (R)



Antal indbyggere: 30.110

Helsingø (R)



Antal indbyggere: 13.585



Helsingør (R)



Antal indbyggere: 30.752

Hillerød (R)



Antal indbyggere: 39.918

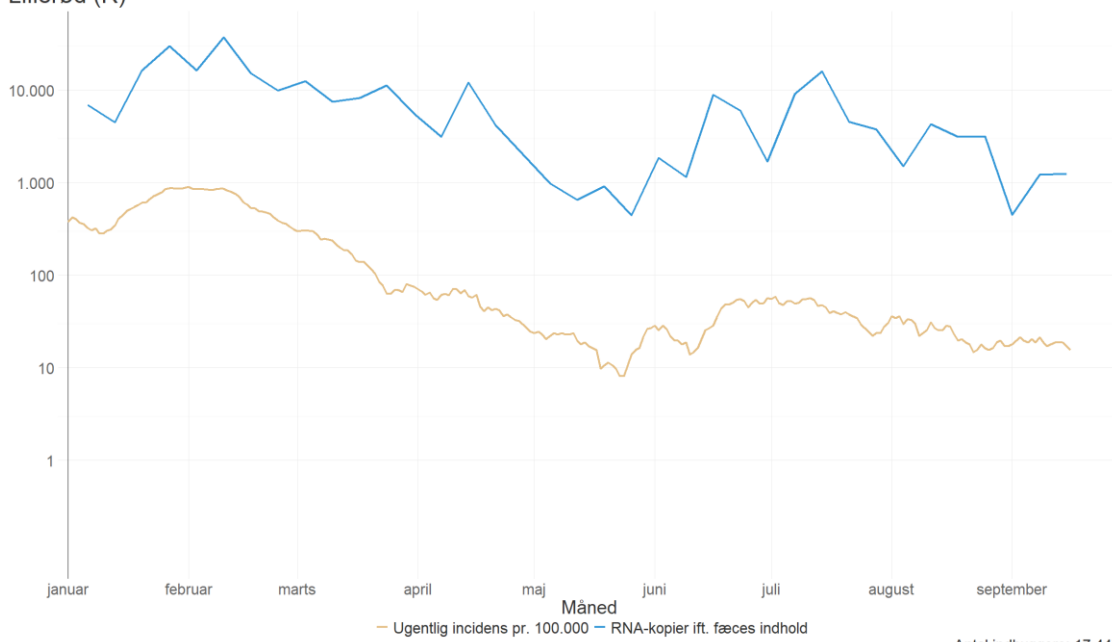


Humblebæk/Nivå (R)



Antal indbyggere: 18.330

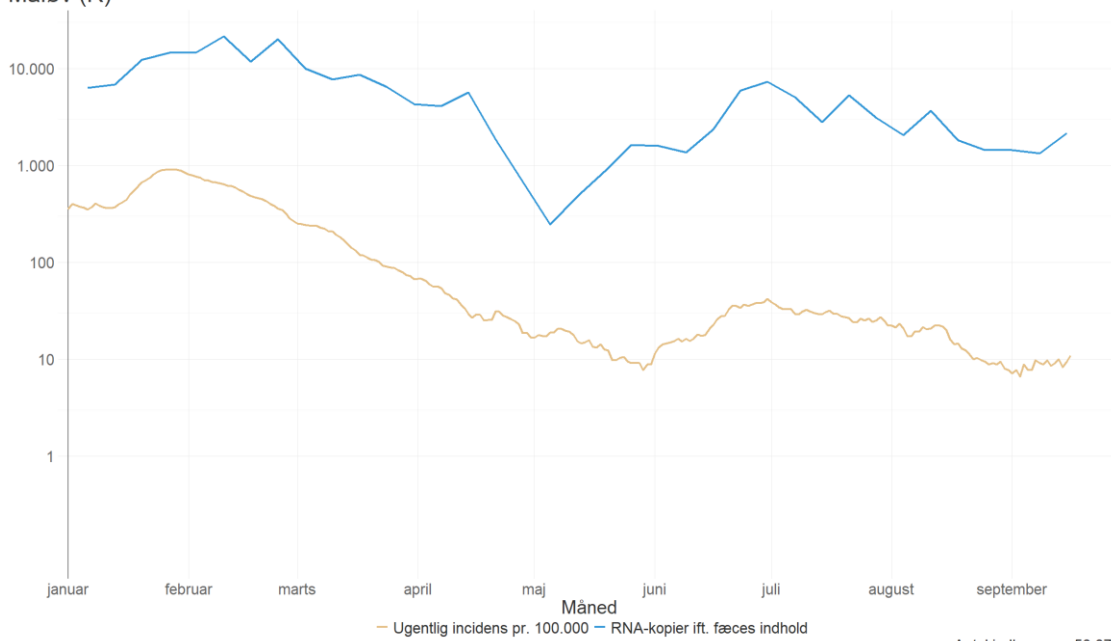
Lillerød (R)



Antal indbyggere: 17.447

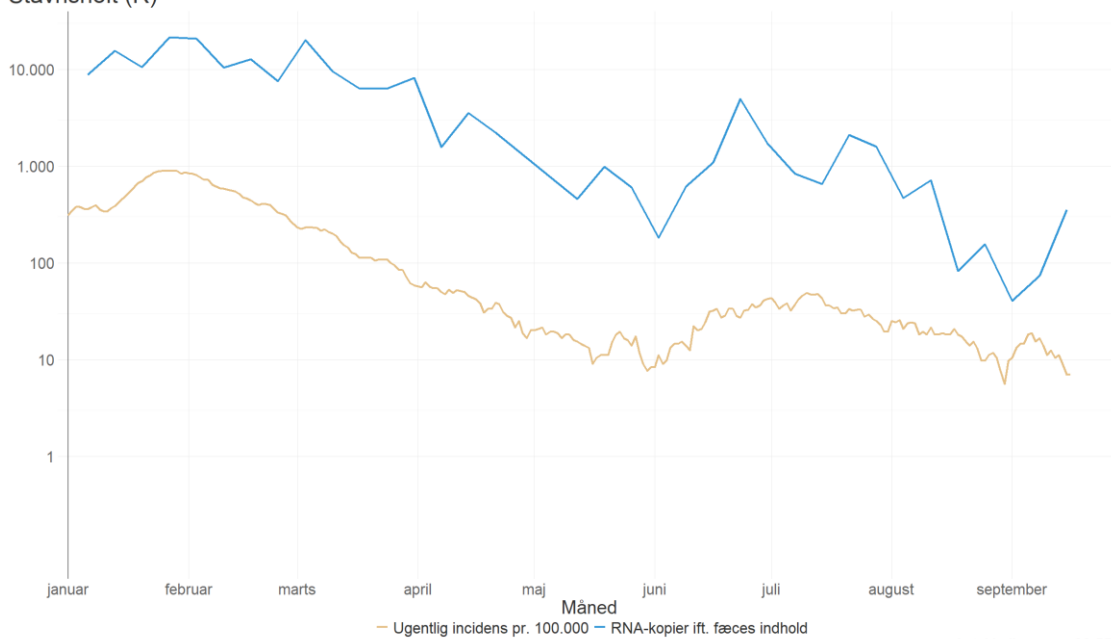


Måløv (R)



Antal indbyggere: 50.072

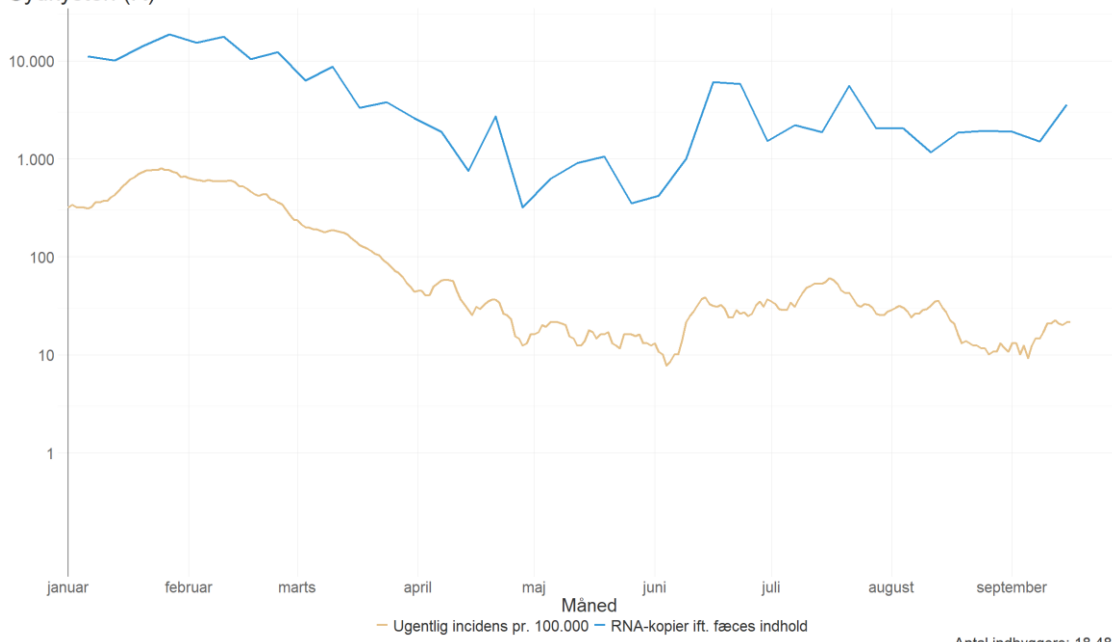
Stavnsholt (R)



Antal indbyggere: 20.554

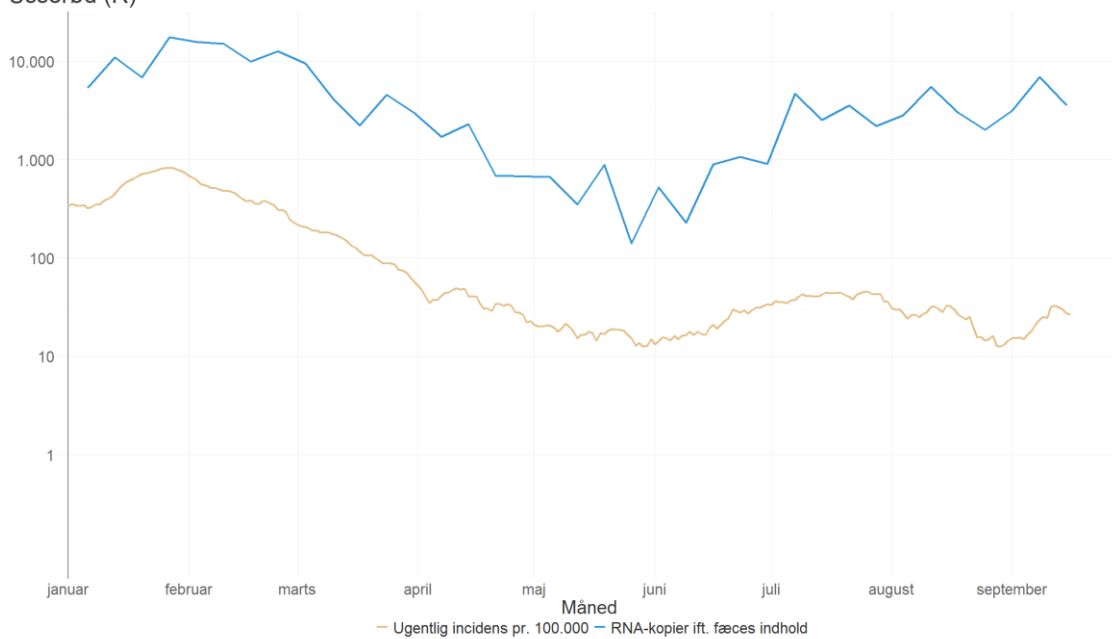


Sydvesten (R)



Antal indbyggere: 18.485

Usserød (R)



Antal indbyggere: 35.488



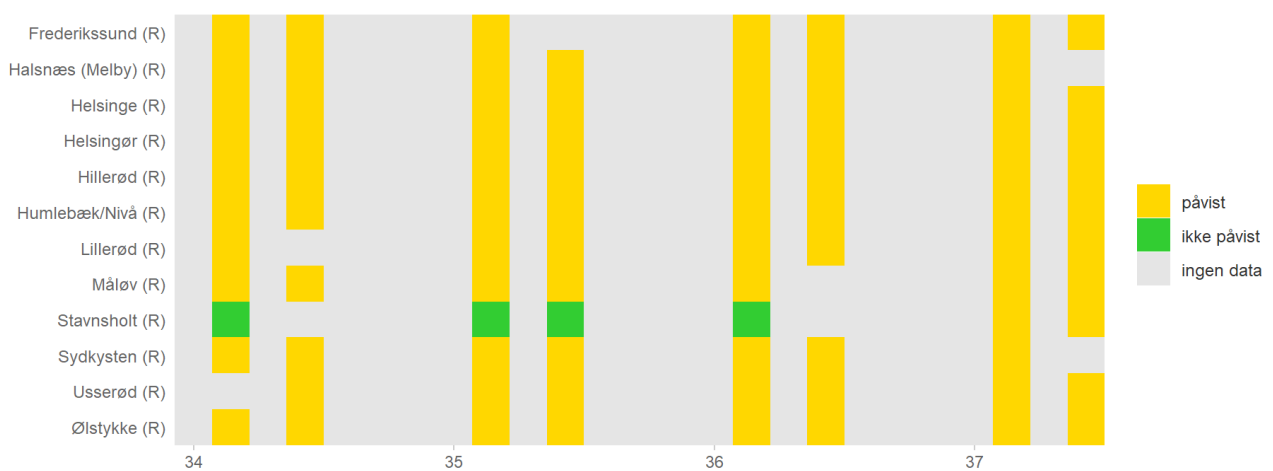
Ølstykke (R)



Antal indbyggere: 16.622

Forekomst af SARS-CoV-2 i spildevandsprøver (påvist/ikke påvist) for prøveudtagningssteder i

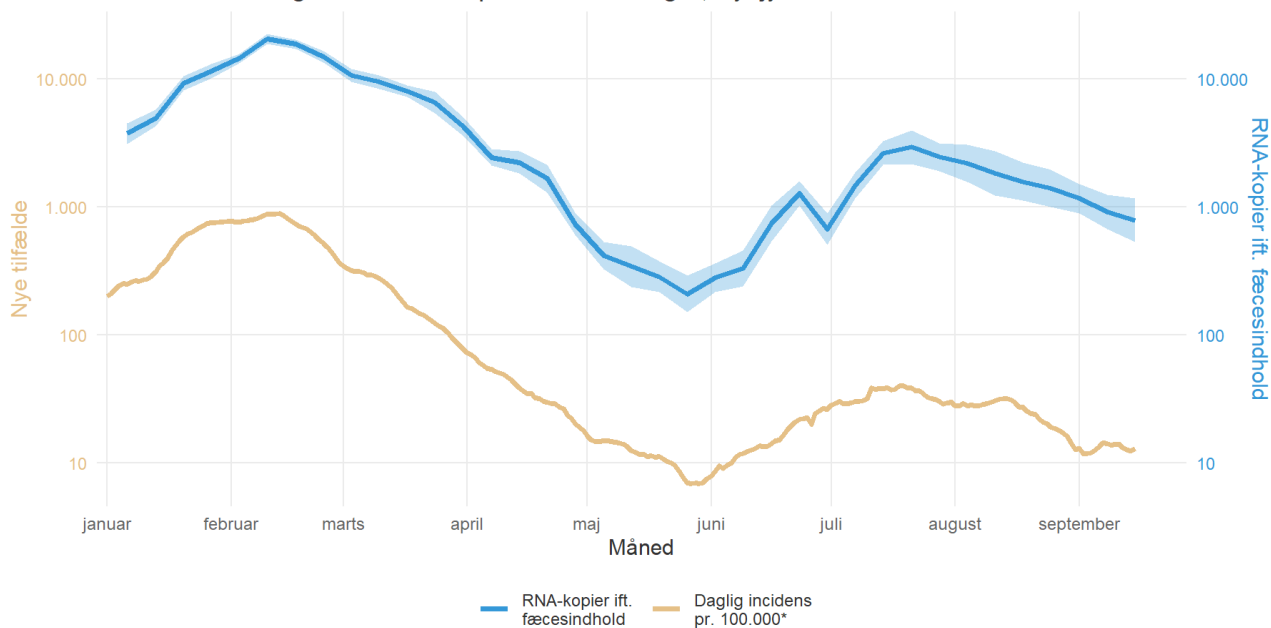
Nordsjælland.



Syddjylland

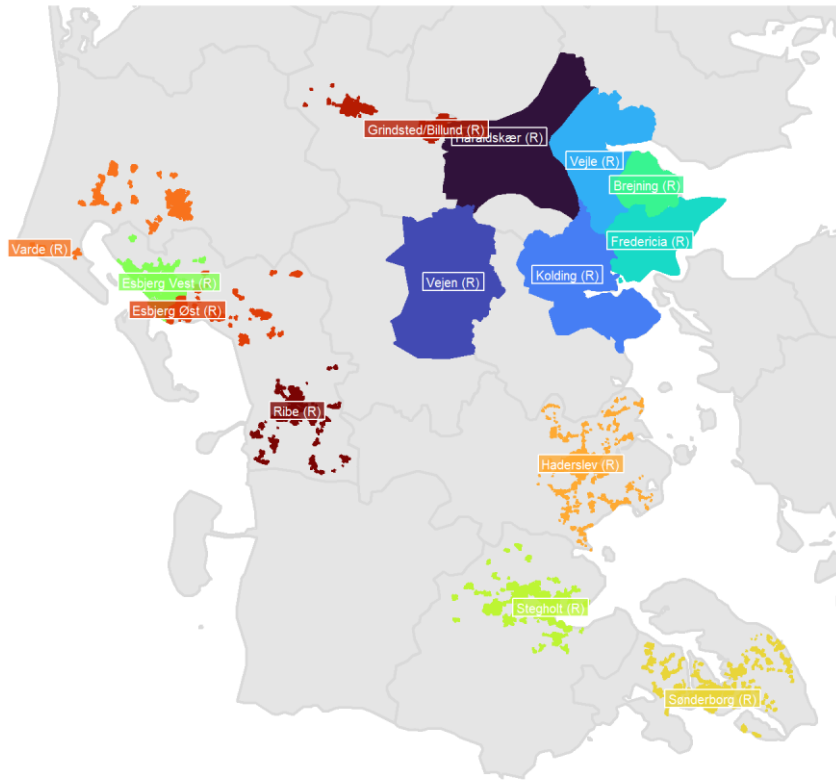
Forekomst af SARS-CoV-2 i spildevand samlet og for hvert prøveudtagningssted i **Syddjylland** samt incidens af SARS-CoV-2 blandt borgerne i områder tilknyttet de viste renseanlæg, hvor incidensen er opgjort.

SARS-CoV-2 incidens og resultater fra spildevandsmålinger, Syddjylland

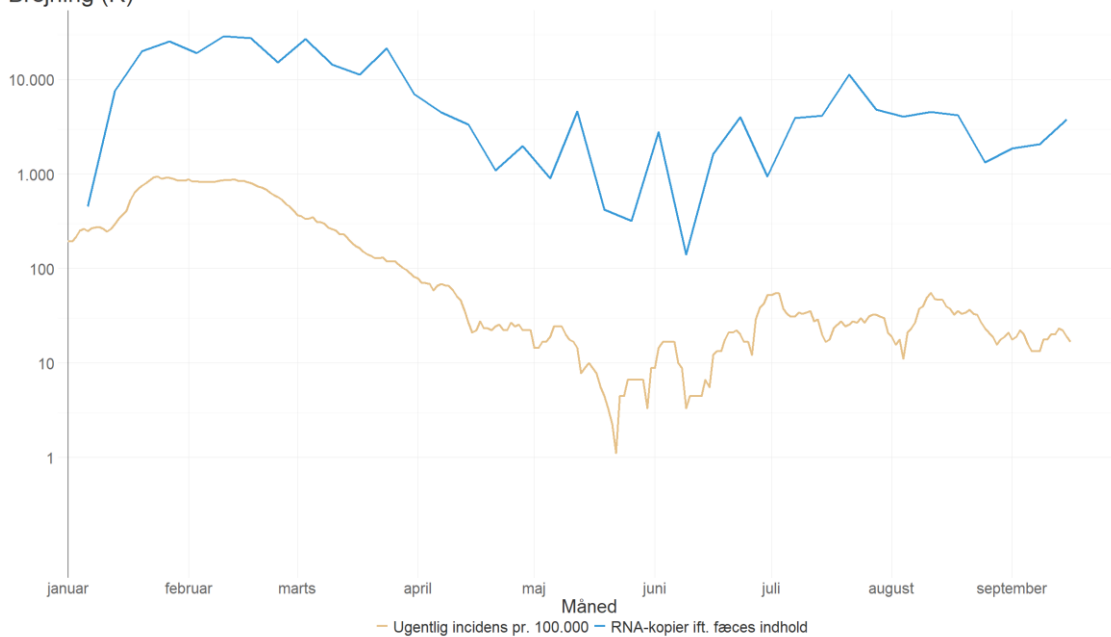


*Beregnet som et glidende gennemsnit over de seneste syv dage

Kort over oplandene til de inkluderede renseanlæg i Sydjylland



Brejning (R)



Antal indbyggere: 12.850



Esbjerg Vest (R)



Antal indbyggere: 61.935

Esbjerg Øst (R)



Antal indbyggere: 24.278



Fredericia (R)



Antal indbyggere: 51.429

Grindsted/Billund (R)



Antal indbyggere: 16.699

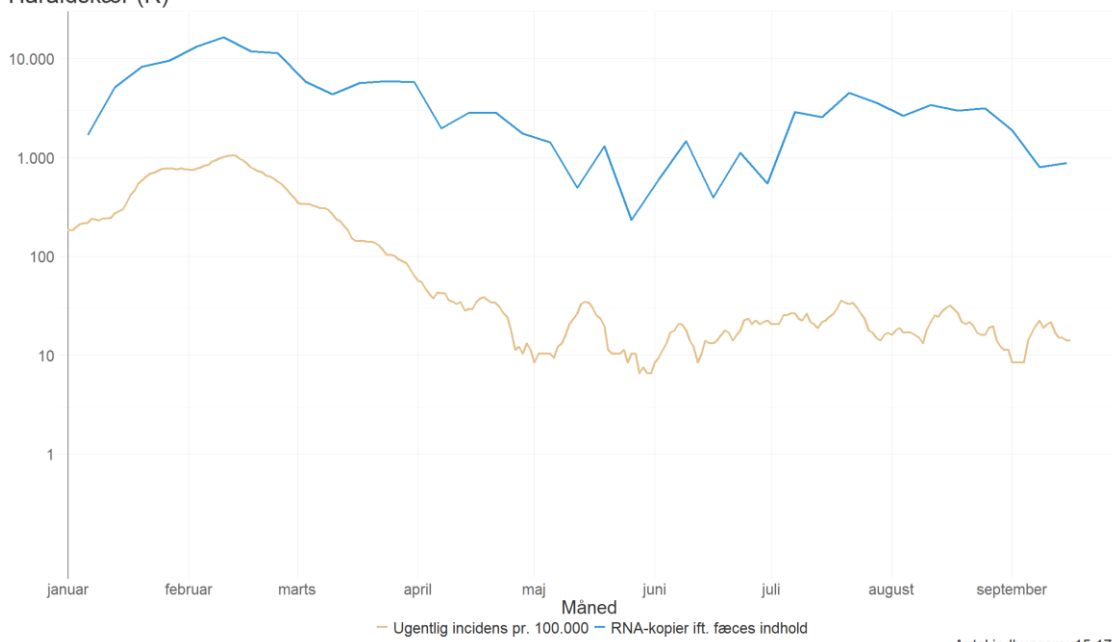


Haderslev (R)



Antal indbyggere: 30.473

Haraldskær (R)



Antal indbyggere: 15.179



Kolding (R)



Antal indbyggere: 72.474

Ribe (R)



Antal indbyggere: 12.900



Stegholt (R)



Antal indbyggere: 28.818

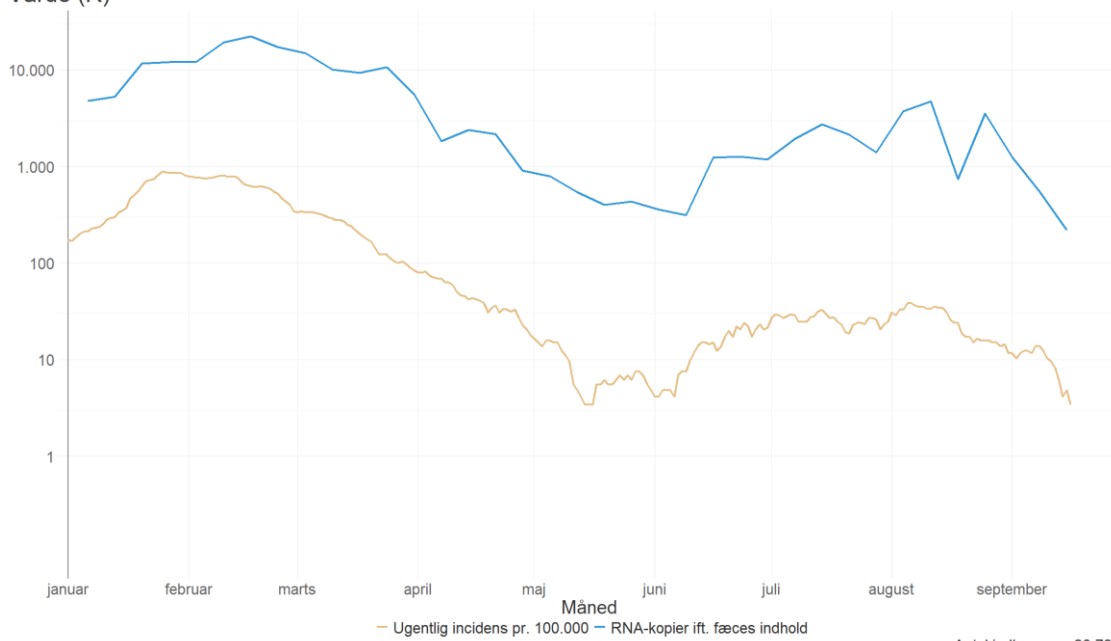
Sønderborg (R)



Antal indbyggere: 44.201



Varde (R)



Antal indbyggere: 20.785

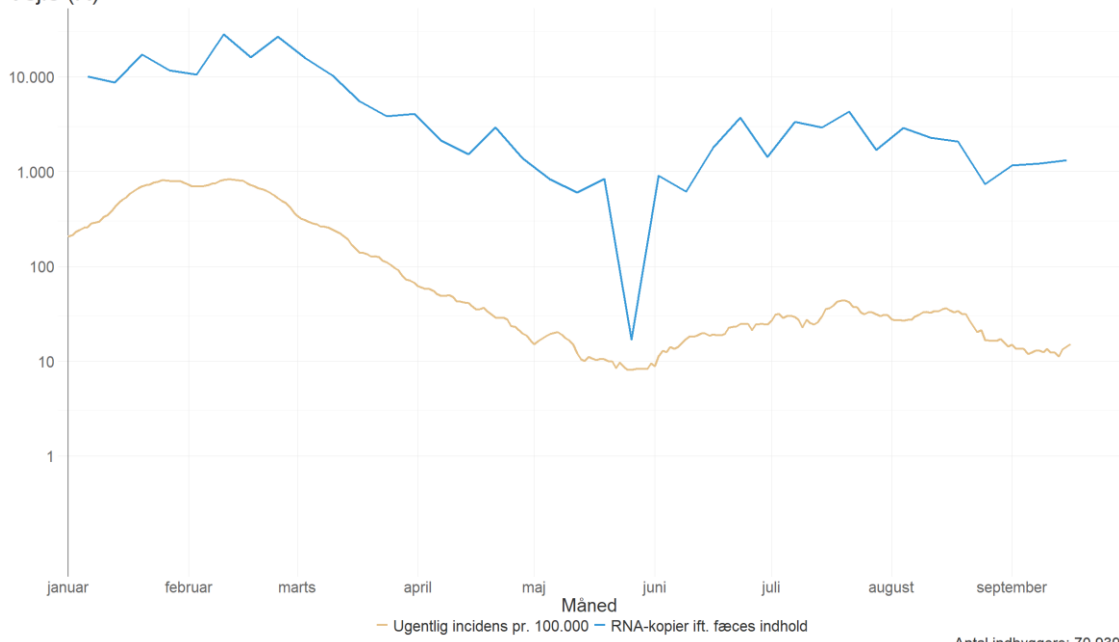
Vejen (R)



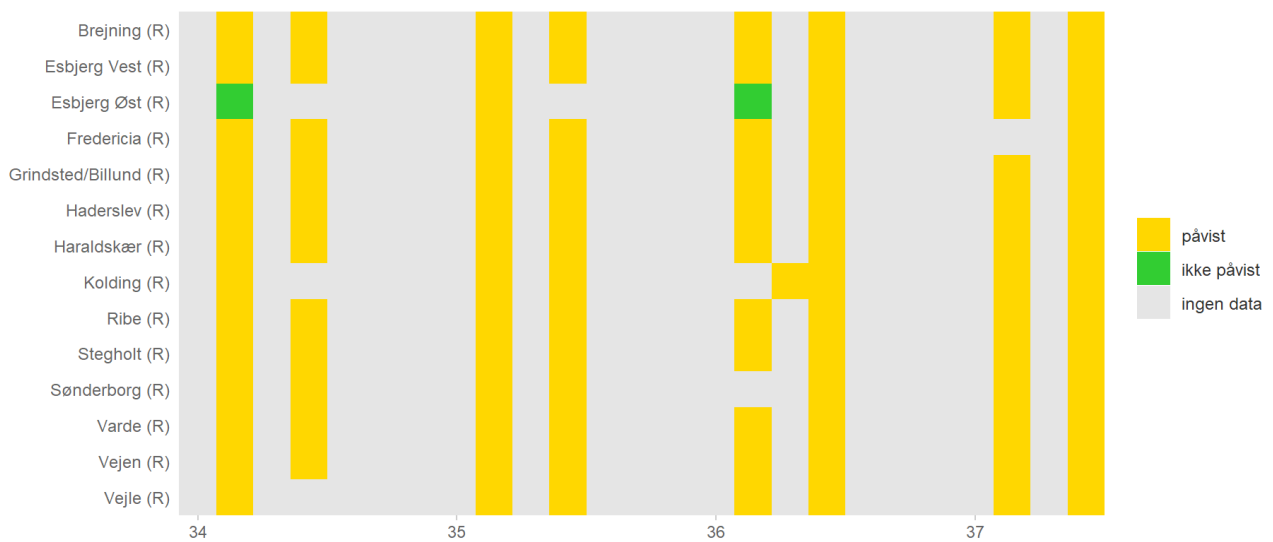
Antal indbyggere: 20.652



Vejle (R)



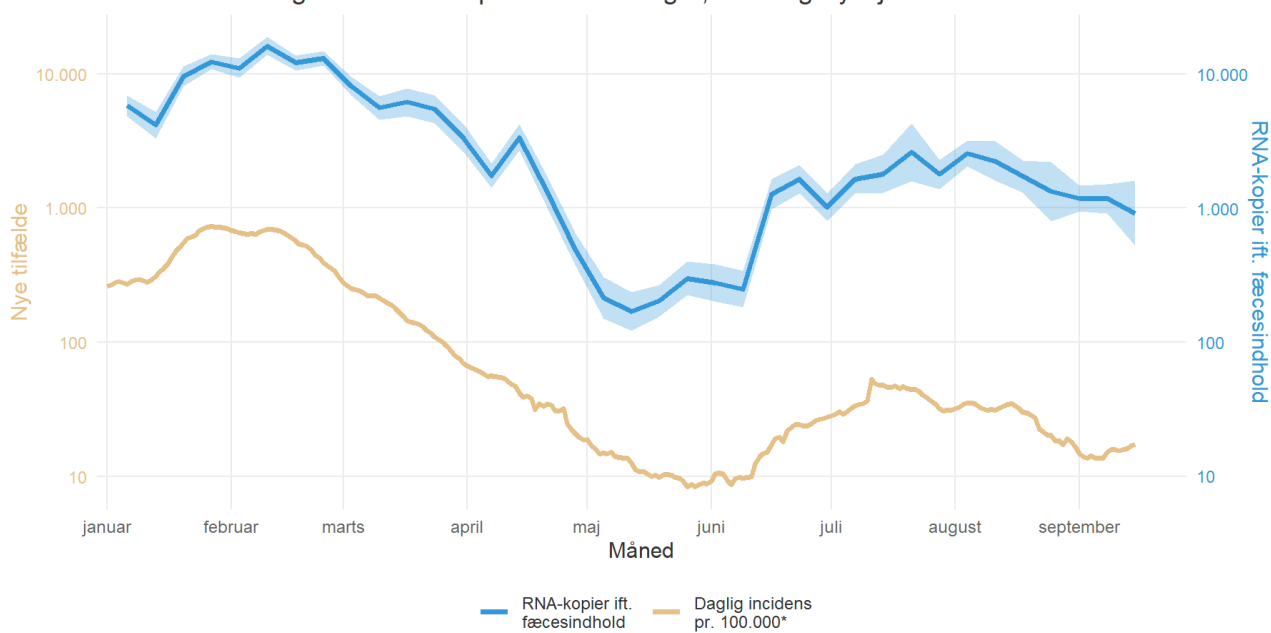
Forekomst af SARS-CoV-2 i spildevandsprøver (påvist/ikke påvist) for prøveudtagningssteder i **Syddjylland**.



Vest- og Sydsjælland

Forekomst af SARS-CoV-2 i spildevand samlet og for hvert prøveudtagningssted i **Vest- og Sydsjælland** samt incidens af SARS-CoV-2 blandt borgerne i områder tilknyttet de viste renseanlæg, hvor incidensen er opgjort.

SARS-CoV-2 incidens og resultater fra spildevandsmålinger, Vest- og Sydsjælland

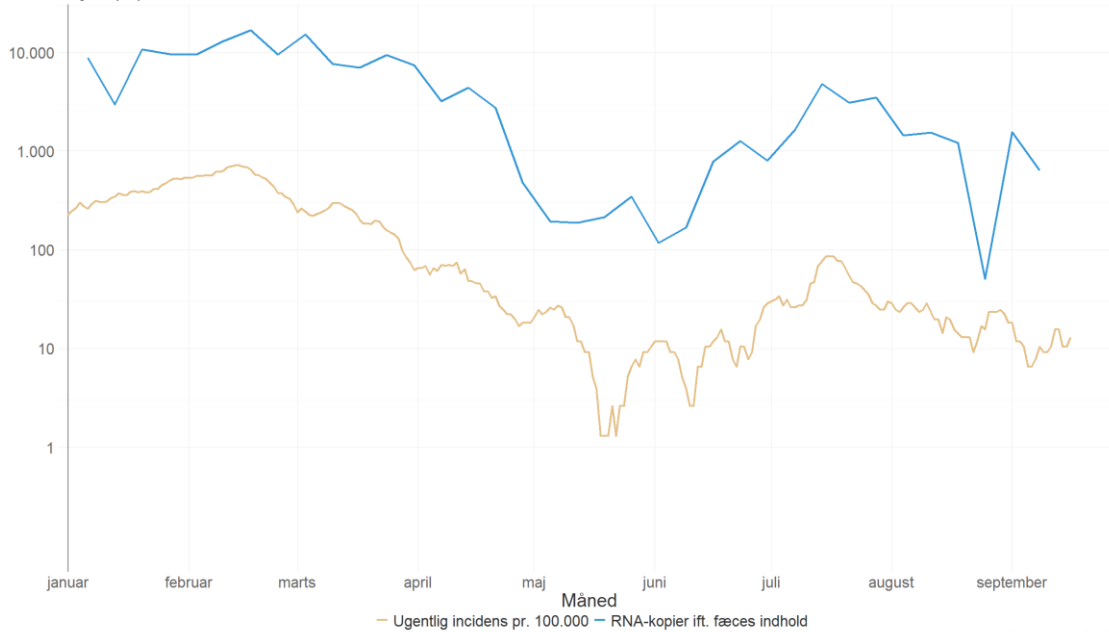




Kort over oplandene til de inkluderede renselanlæg i Vest- og Sydsjælland



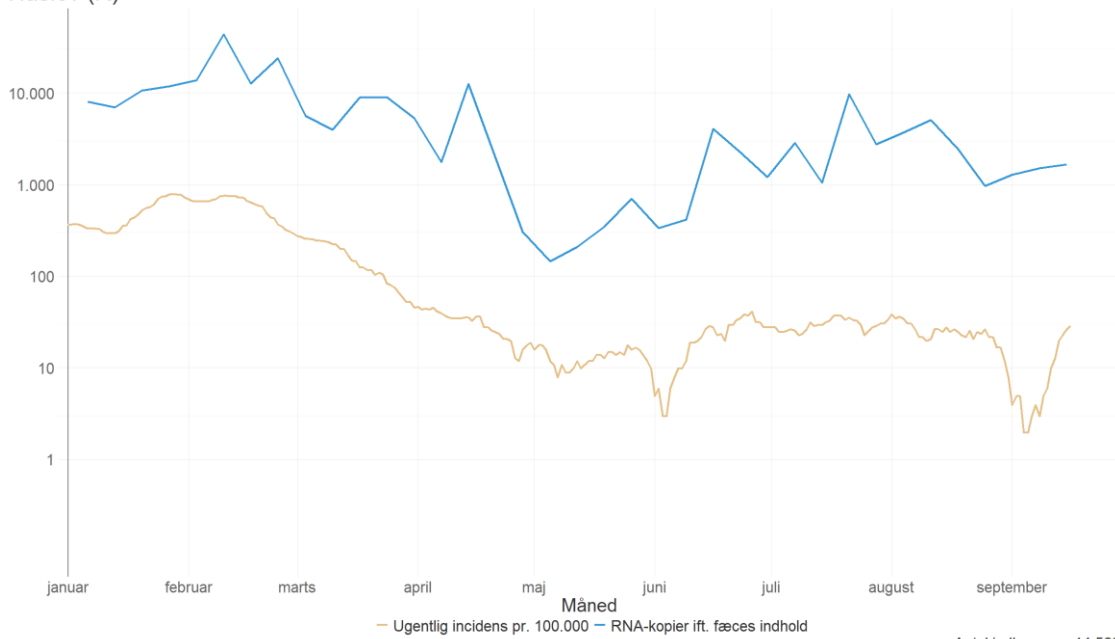
Fårevejle (R)



Antal indbyggere: 10.969

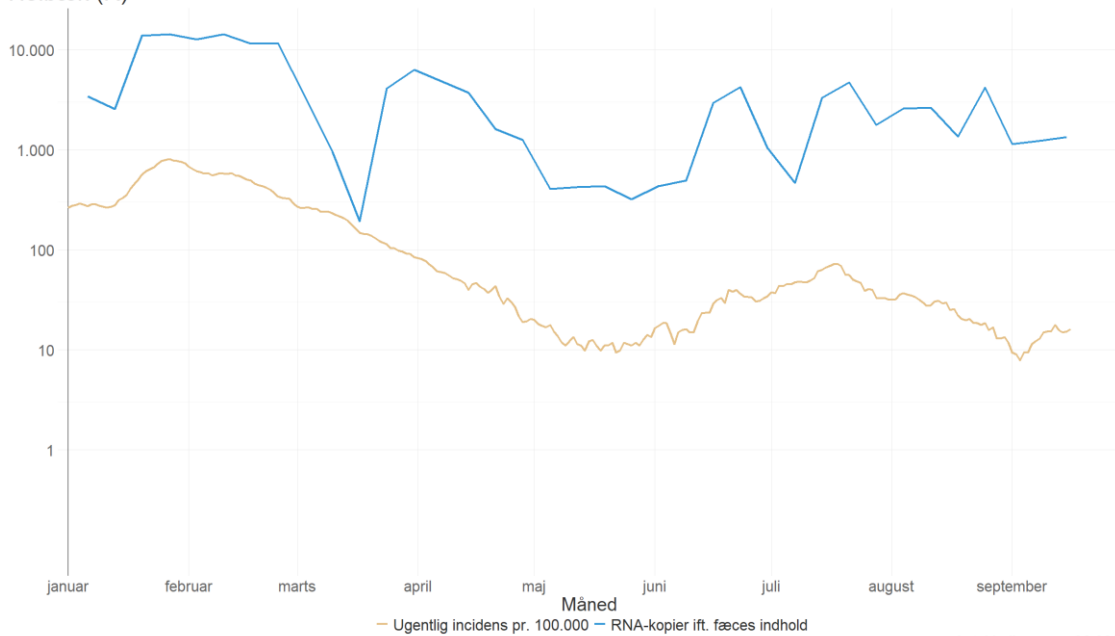


Haslev (R)



Antal indbyggere: 14.568

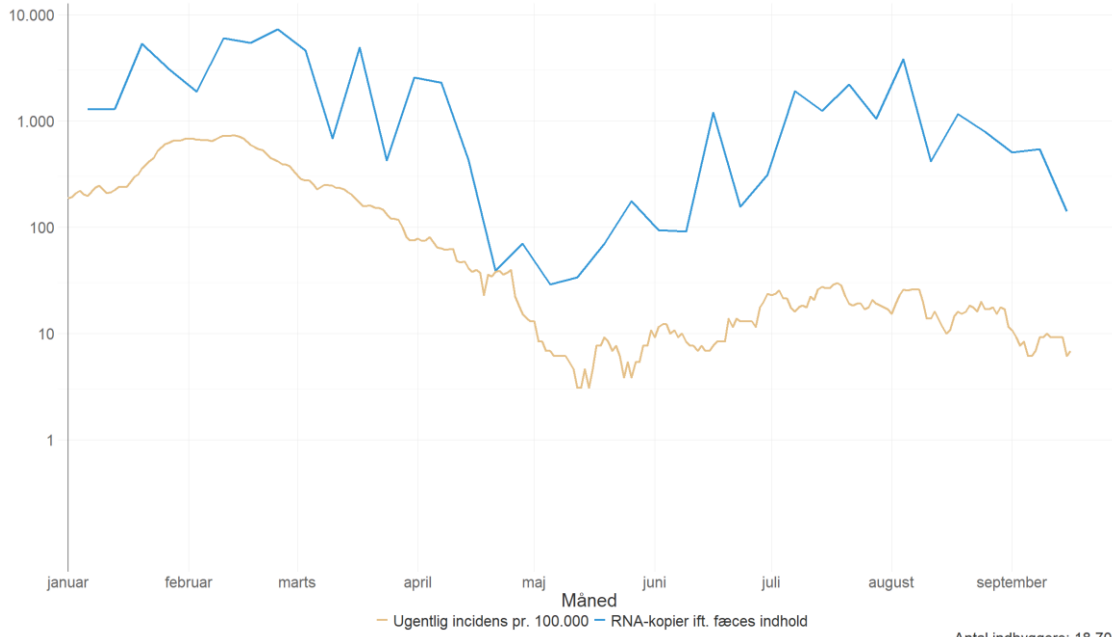
Holbæk (R)



Antal indbyggere: 36.320



Kalundborg (R)



Antal indbyggere: 18.701

Korsør (R)



Antal indbyggere: 20.474



Maribo (Hunseby) (R)



Antal indbyggere: 17.296

Nakskov (R)



Antal indbyggere: 12.862

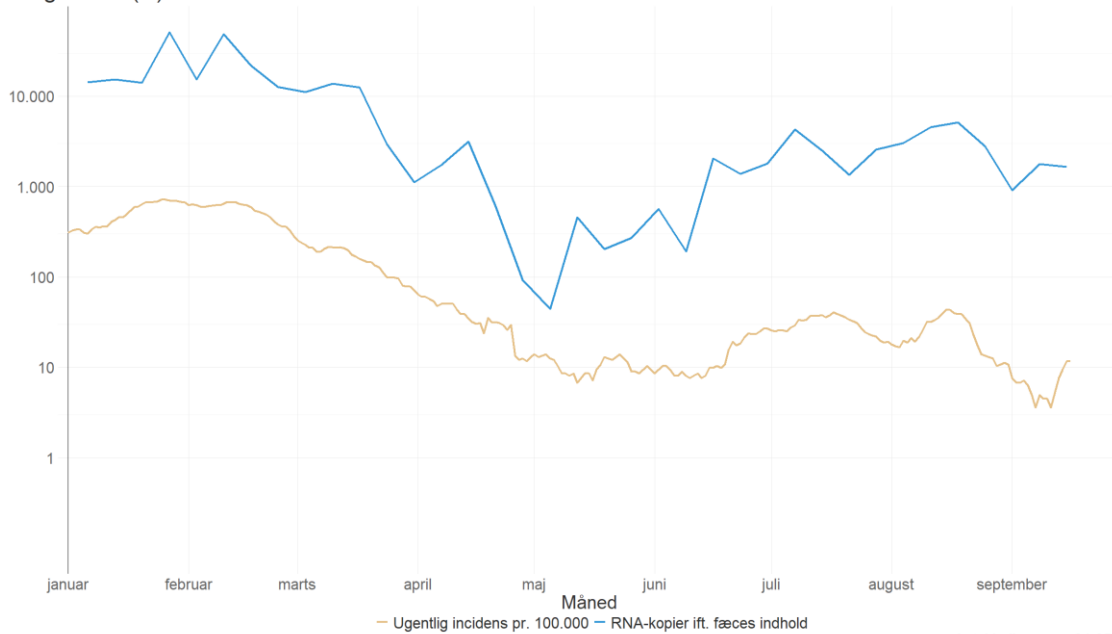


Næstved (R)



Antal indbyggere: 69.102

Ringsted C (R)



Antal indbyggere: 31.851

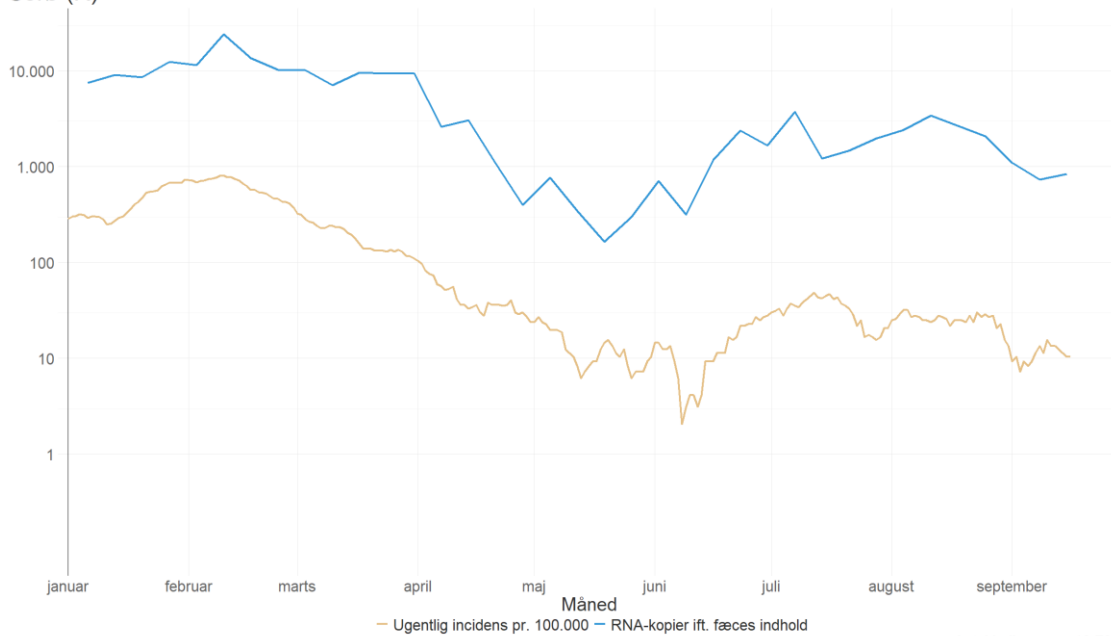


Slagelse (R)



Antal indbyggere: 35.911

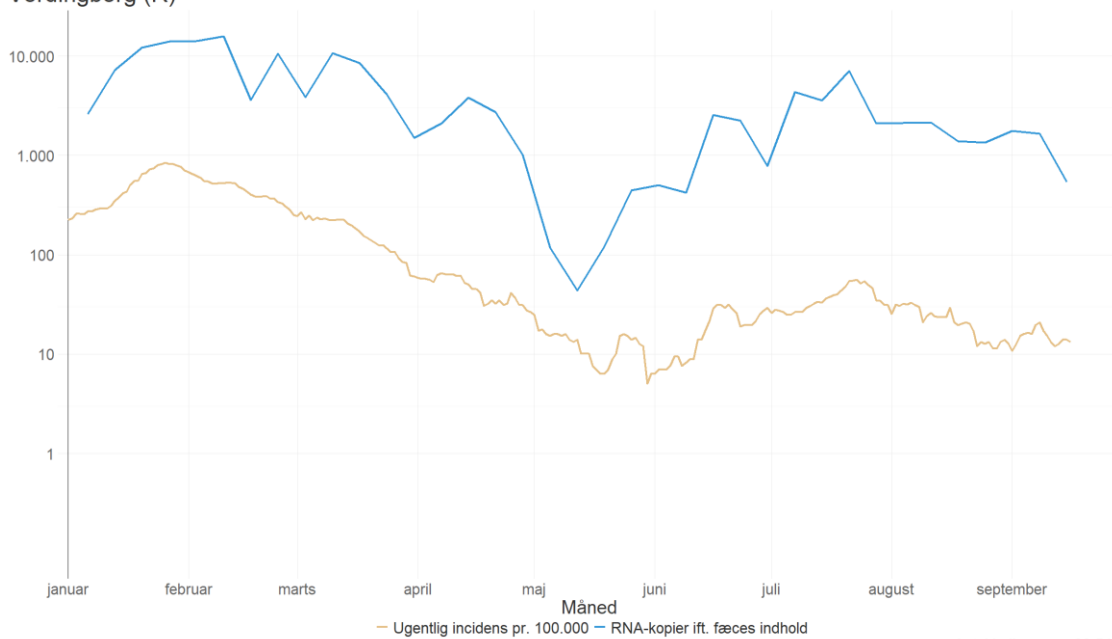
Sorø (R)



Antal indbyggere: 13.798

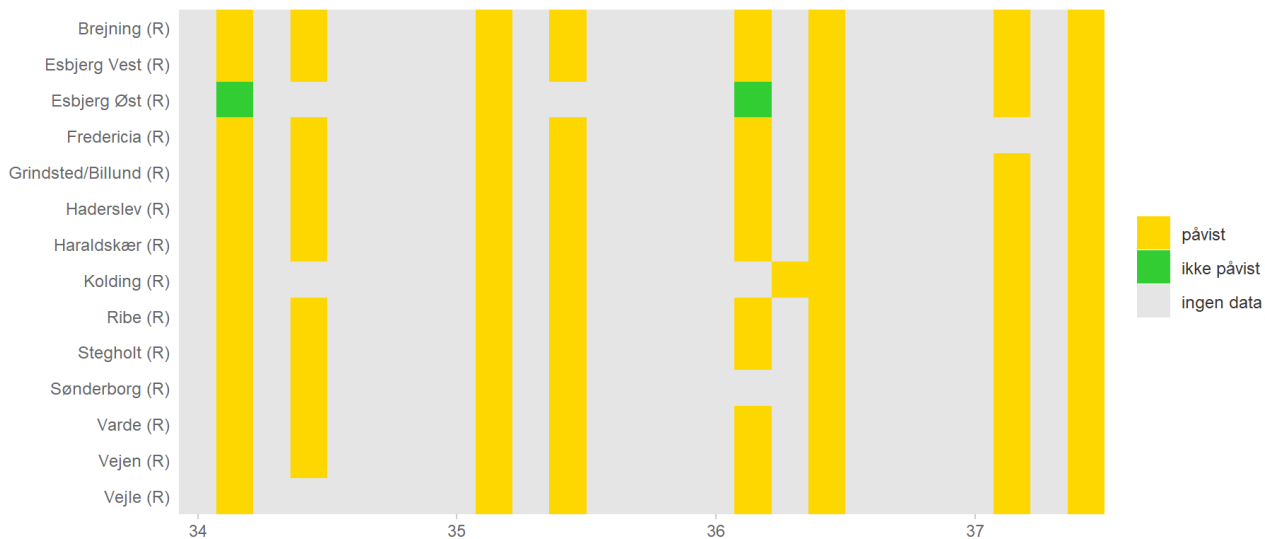


Vordingborg (R)



Antal indbyggere: 22.542

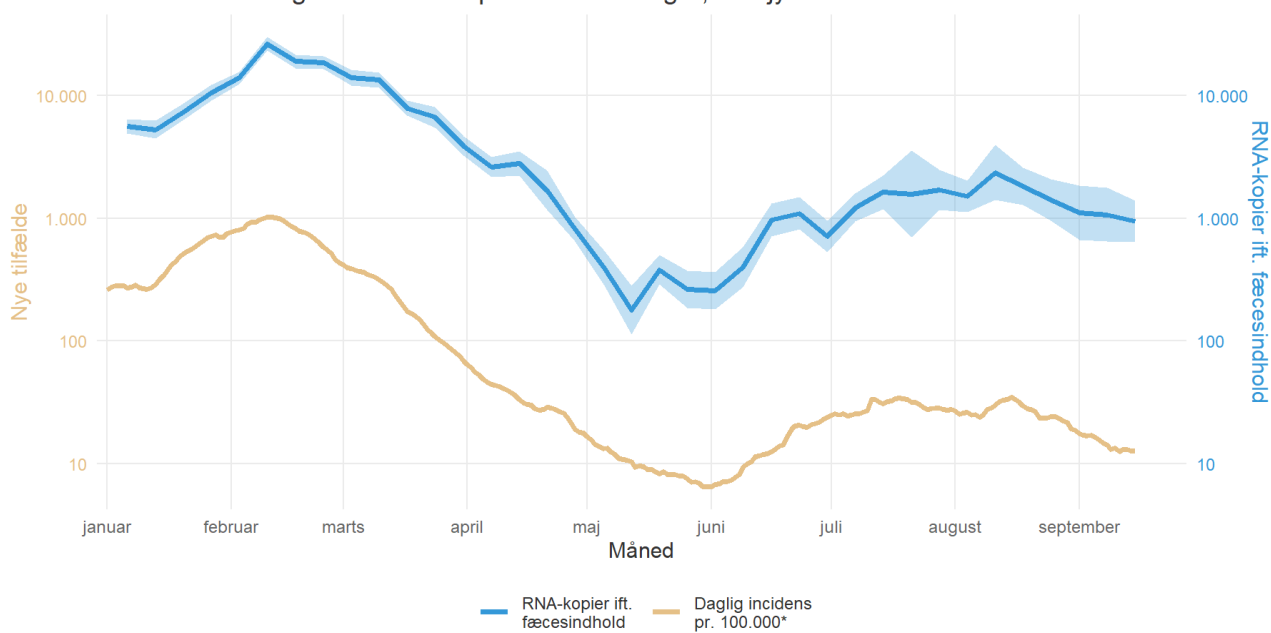
Forekomst af SARS-CoV-2 i spildevandsprøver (påvist/ikke påvist) for prøveudtagningssteder i Vest- og Sydsjælland.



Vestjylland

Forekomst af SARS-CoV-2 i spildevand samlet og for hvert prøveudtagningssted i **Vestjylland** samt incidens af SARS-CoV-2 blandt borgerne i områder tilknyttet de viste renseanlæg, hvor incidensen er opgjort.

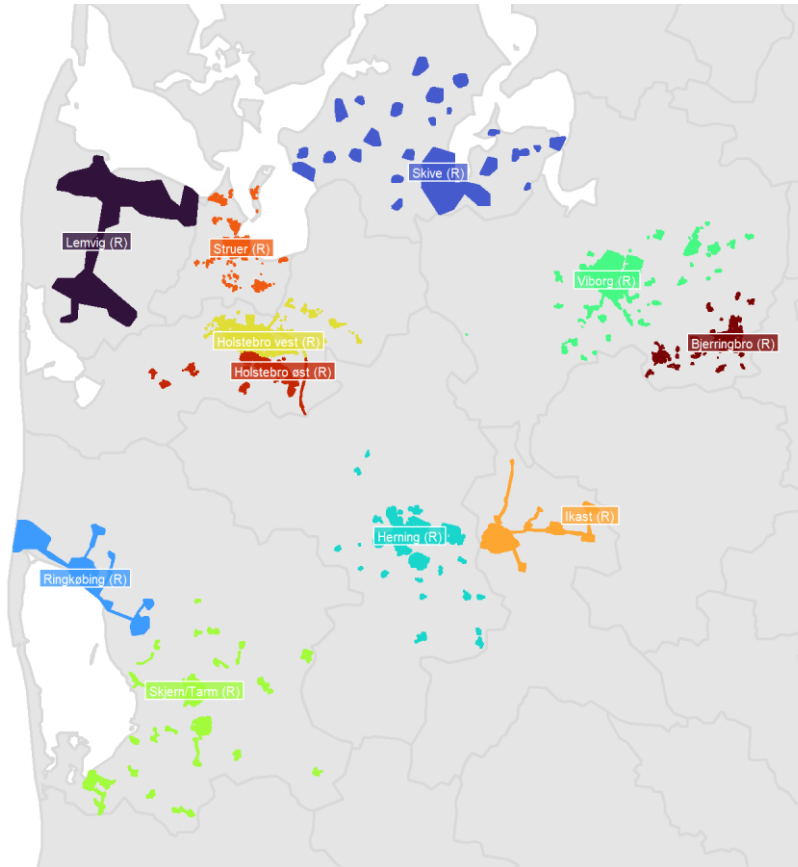
SARS-CoV-2 incidens og resultater fra spildevandsmålinger, Vestjylland



*Beregnet som et gældende gennemsnit over de seneste syv dage



Kort over oplandene til de inkluderede renselanlæg i Vestjylland



Bjerringbro (R)



Antal indbyggere: 11.328

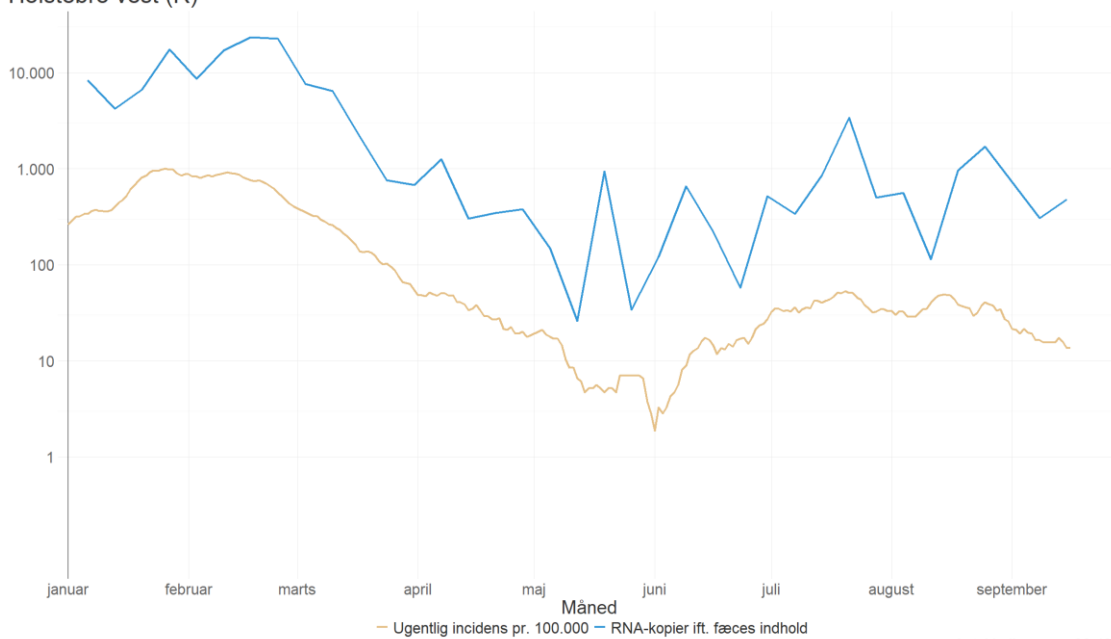


Herring (R)



Antal indbyggere: 55.728

Holstebro vest (R)



Antal indbyggere: 30.431

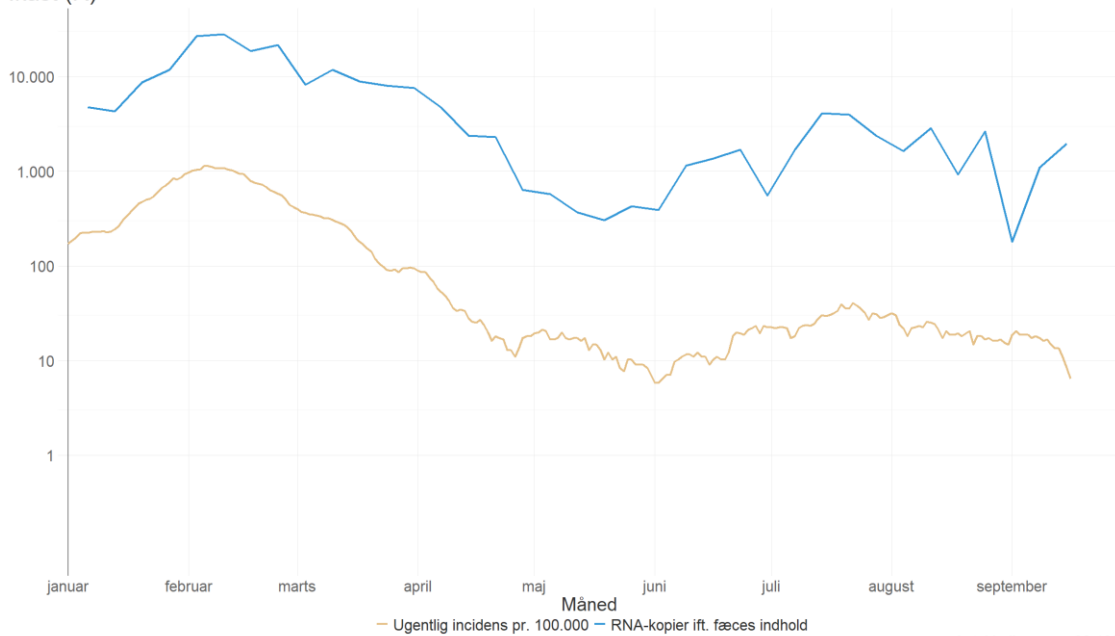


Holstebro øst (R)



Antal indbyggere: 11.480

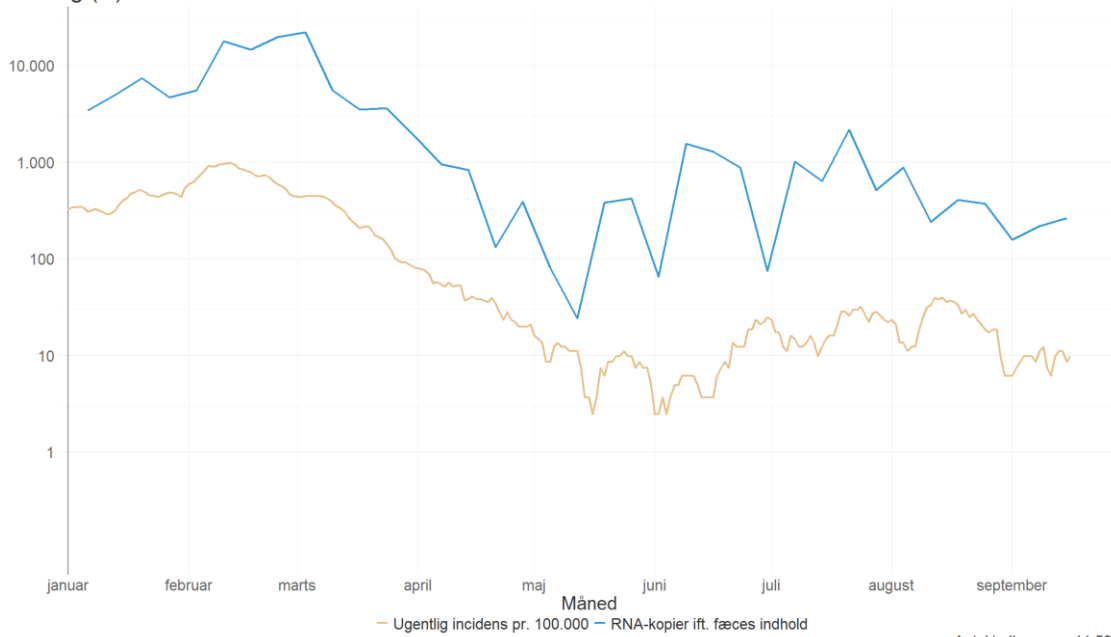
Ikast (R)



Antal indbyggere: 22.195



Lemvig (R)



Antal indbyggere: 11.592

Ringkøbing (R)



Antal indbyggere: 13.518

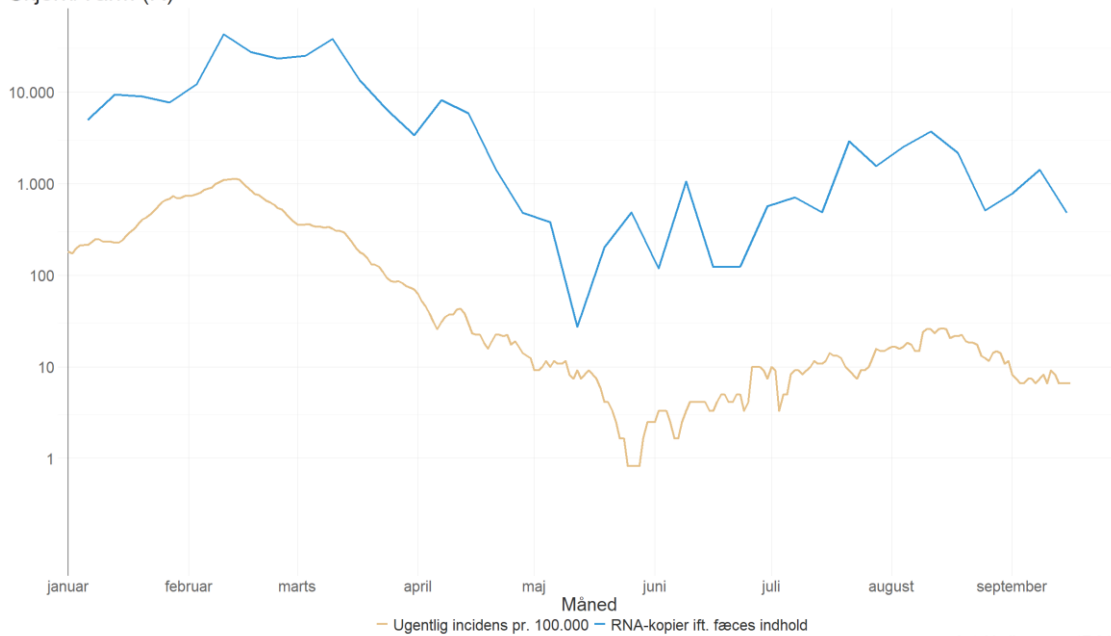


Skive (R)



Antal indbyggere: 33.048

Skjern/Tarm (R)



Antal indbyggere: 17.248

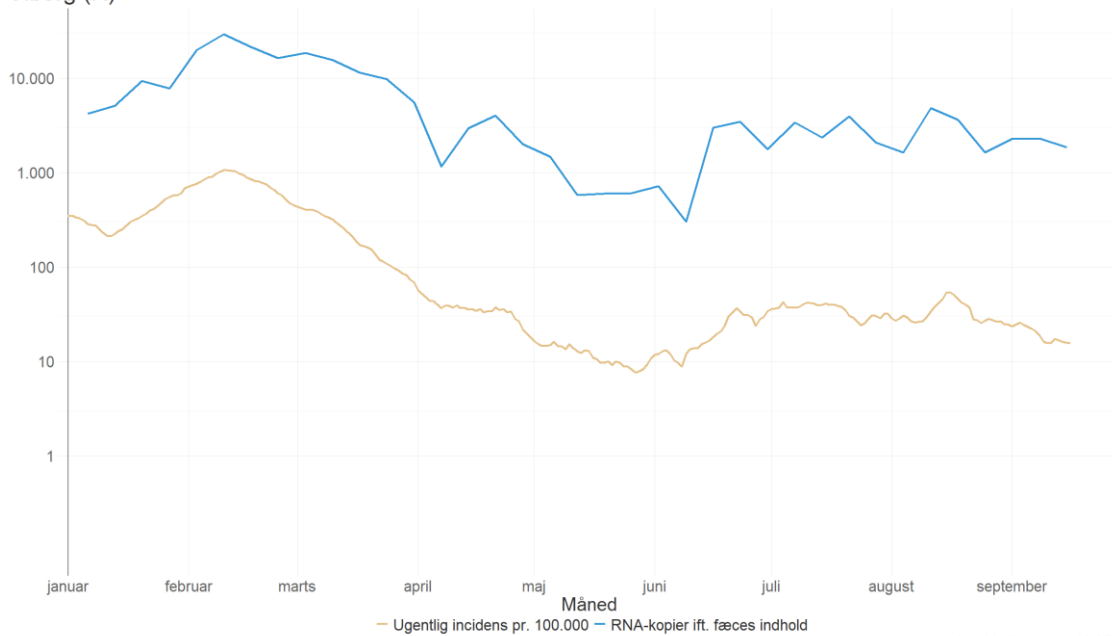


Struer (R)



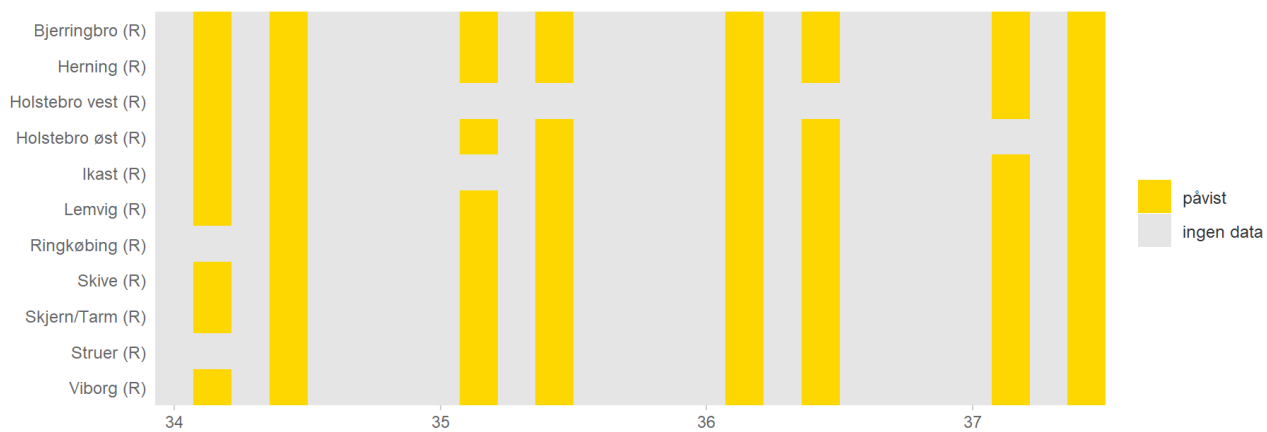
Antal indbyggere: 14.961

Viborg (R)



Antal indbyggere: 48.974

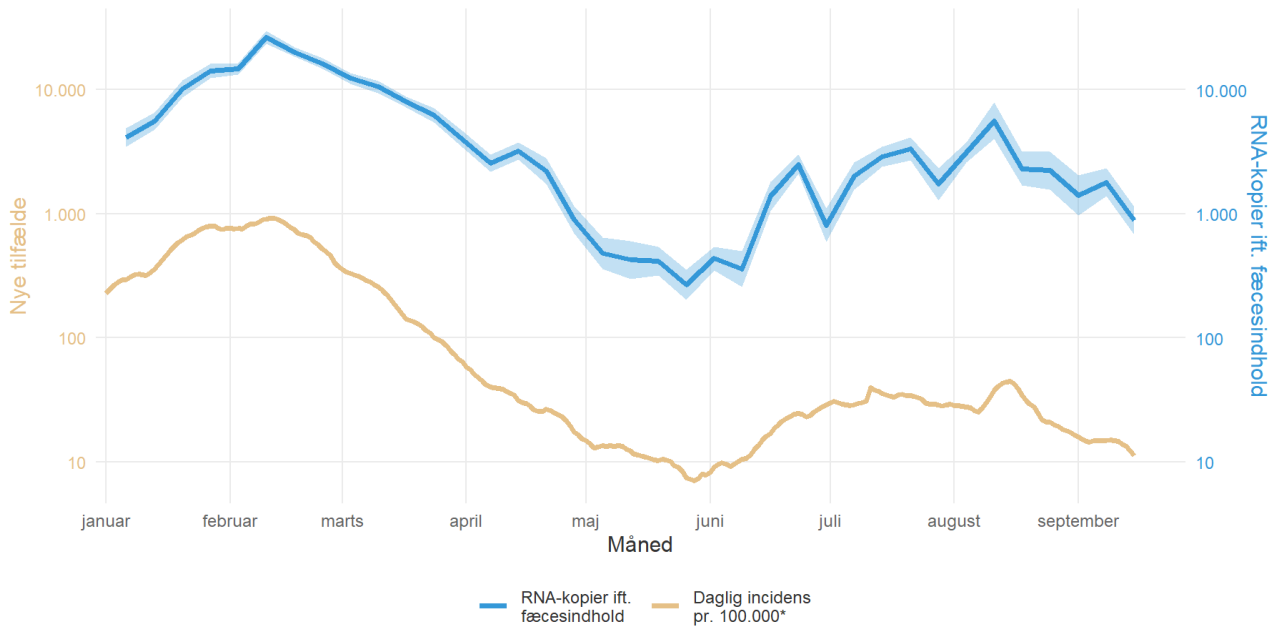
Forekomst af SARS-CoV-2 i spildevandsprøver (påvist/ikke påvist) for prøveudtagningssteder i **Vestjylland**.



Østjylland

Forekomst af SARS-CoV-2 i spildevand samlet og for hvert prøveudtagningssted i **Østjylland** samt incidens af SARS-CoV-2 blandt borgerne i områder tilknyttet de viste renseanlæg, hvor incidensen er opgjort.

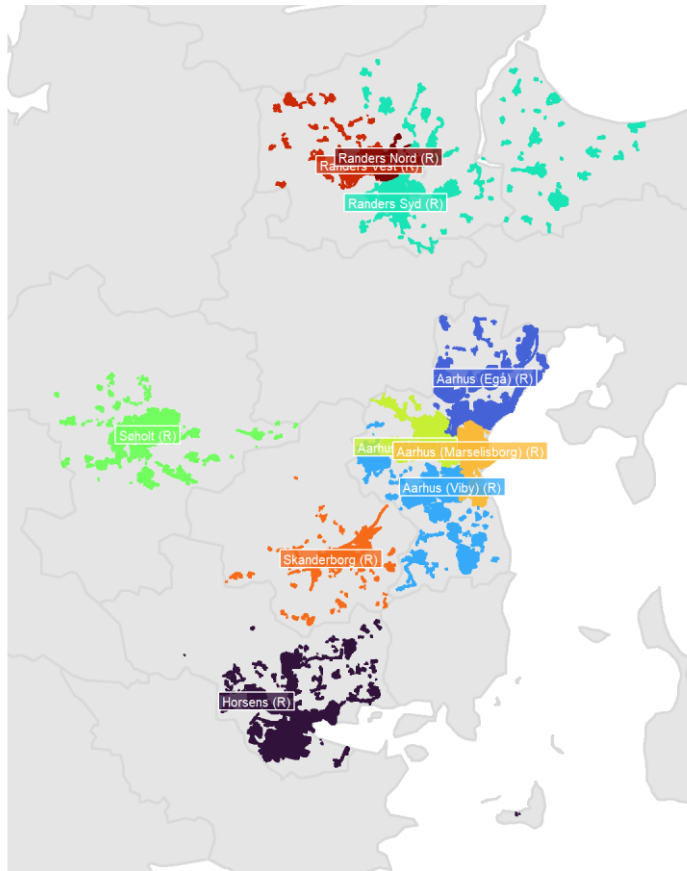
SARS-CoV-2 incidens og resultater fra spildevandsmålinger, Østjylland



*Beregnet som et glidende gennemsnit over de seneste syv dage



Kort over oplandene til de inkluderede renselanlæg i Østjylland



Horsens (R)



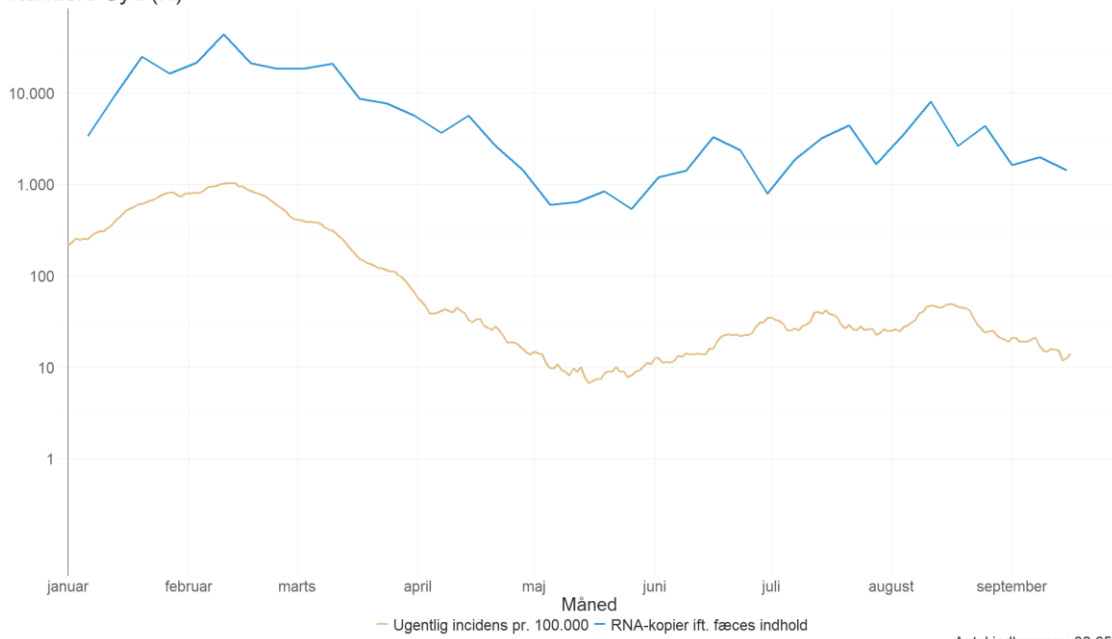


Randers Nord (R)



Antal indbyggere: 29.990

Randers Syd (R)



Antal indbyggere: 38.651

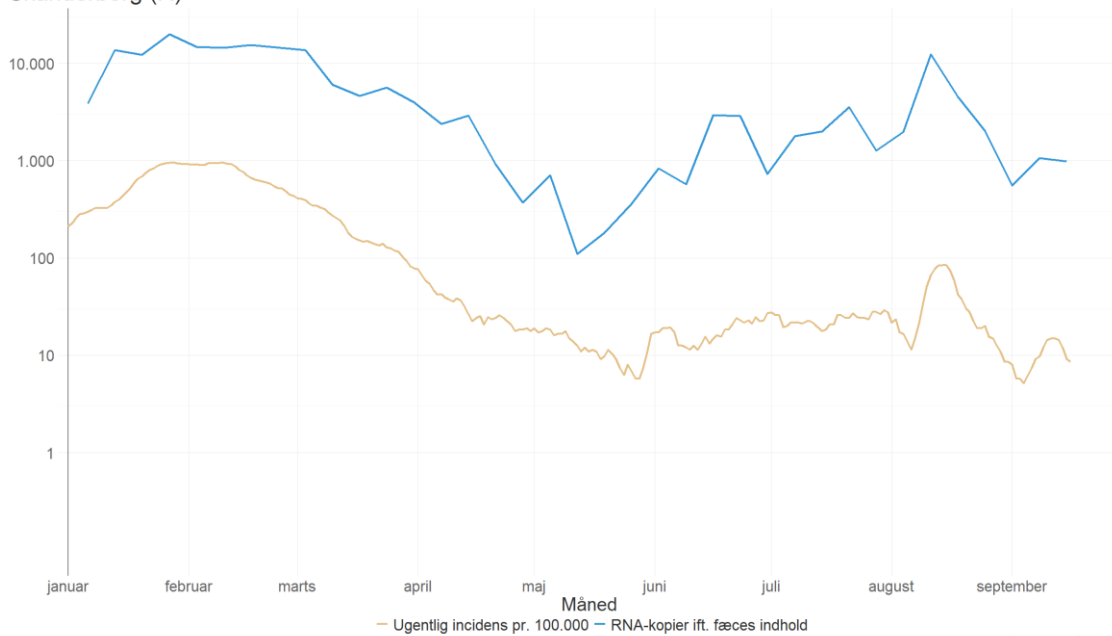


Randers Vest (R)



Antal indbyggere: 21.472

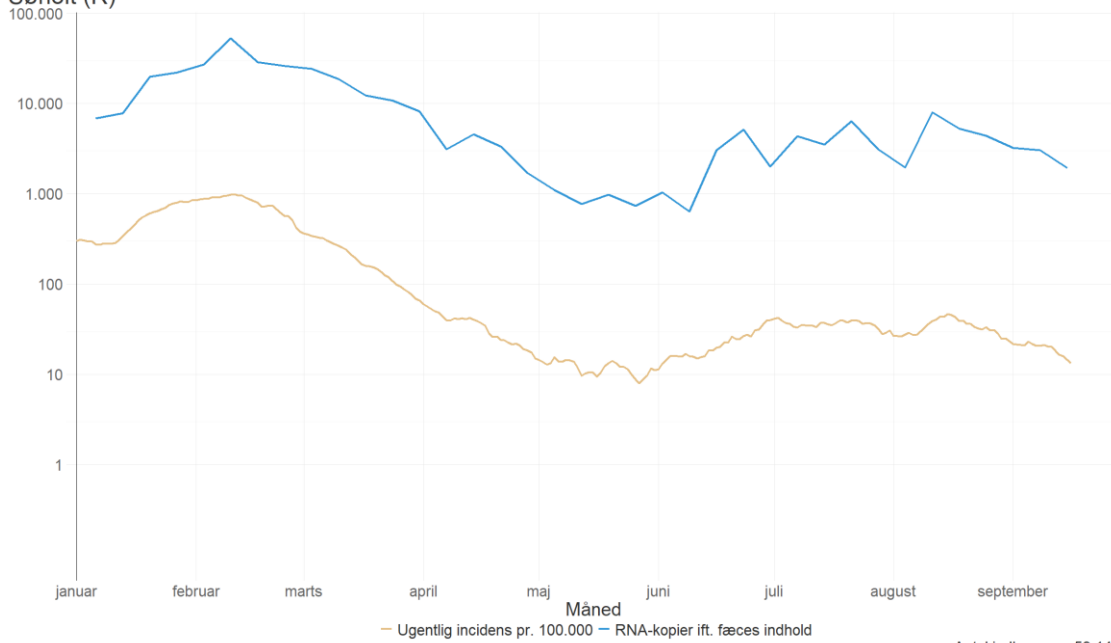
Skanderborg (R)



Antal indbyggere: 24.918



Søholt (R)



Antal indbyggere: 59.148

Aarhus (Egå) (R)



Antal indbyggere: 86.360

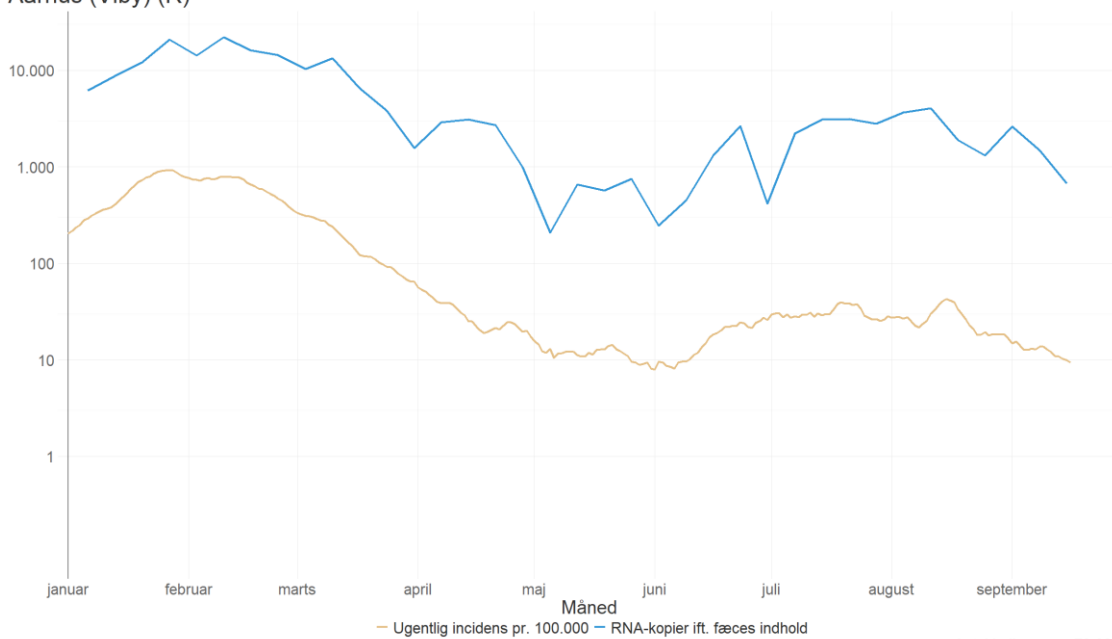


Aarhus (Marselisborg) (R)



Antal indbyggere: 122.064

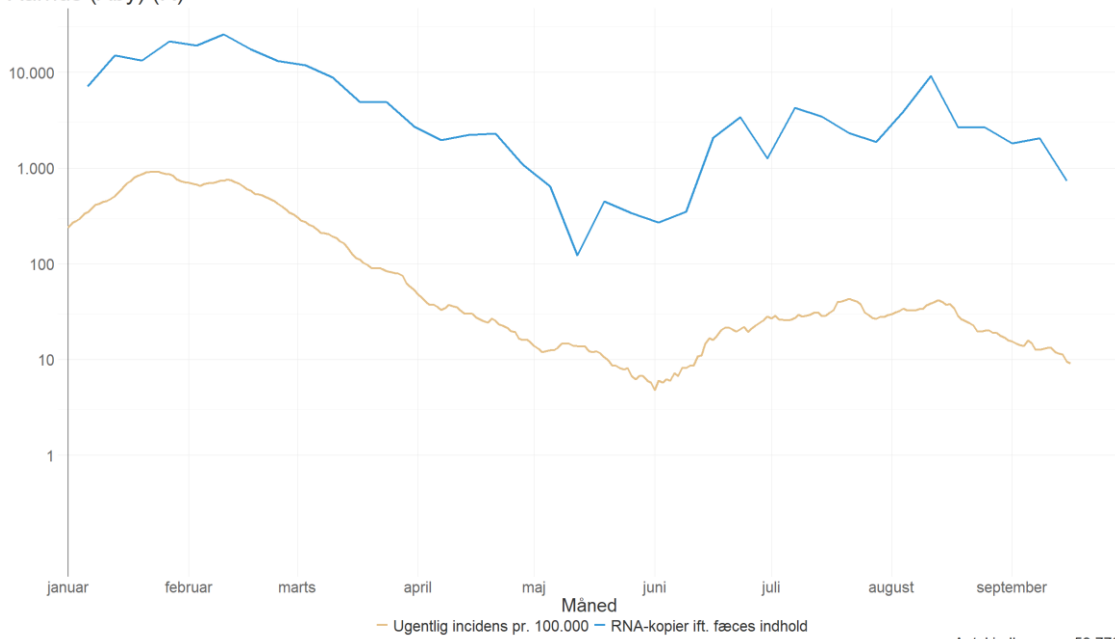
Aarhus (Viby) (R)



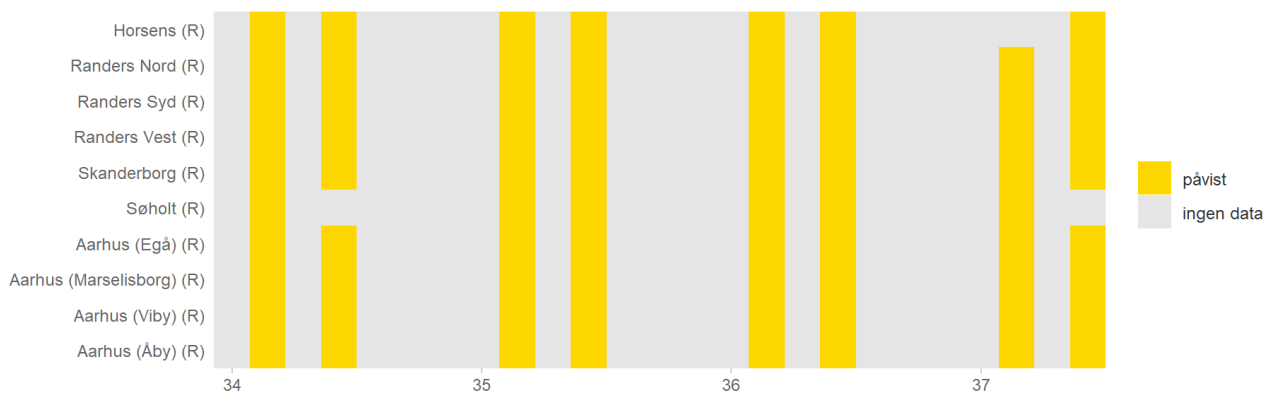
Antal indbyggere: 79.099



Aarhus (Åby) (R)



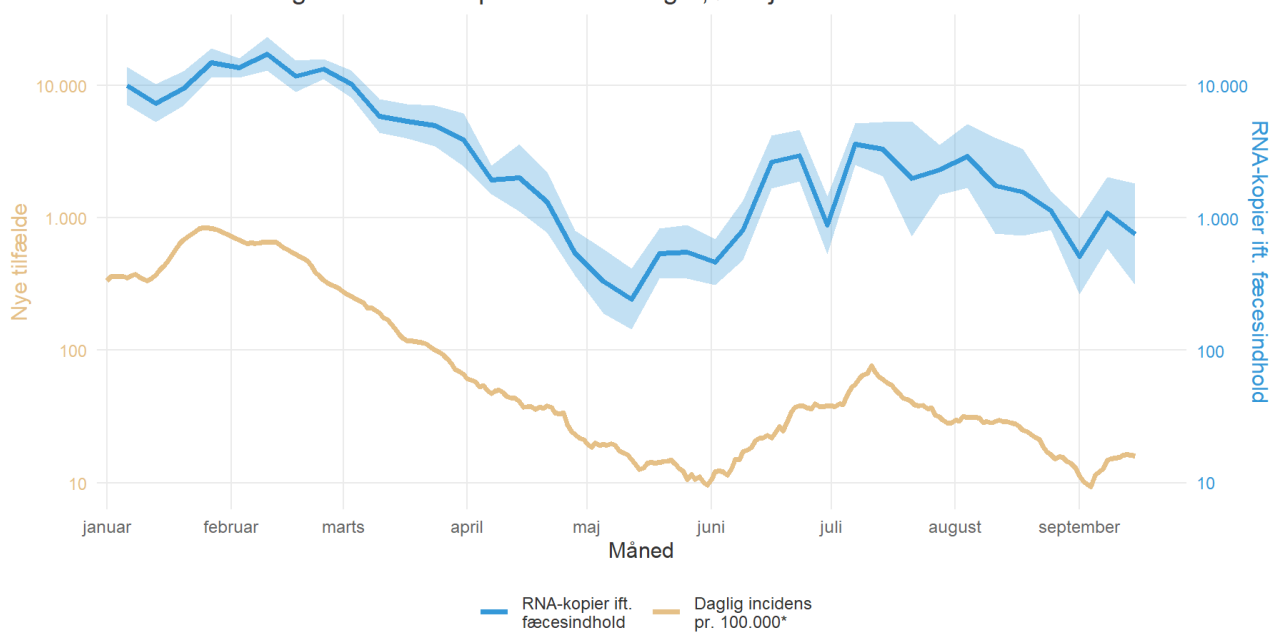
Forekomst af SARS-CoV-2 i spildevandsprøver (påvist/ikke påvist) for prøveudtagningssteder i Østjylland.



Østsjælland

Forekomst af SARS-CoV-2 i spildevand samlet og for hvert prøveudtagningssted i **Østsjælland** samt incidens af SARS-CoV-2 blandt borgerne i områder tilknyttet de viste renseanlæg, hvor incidensen er opgjort.

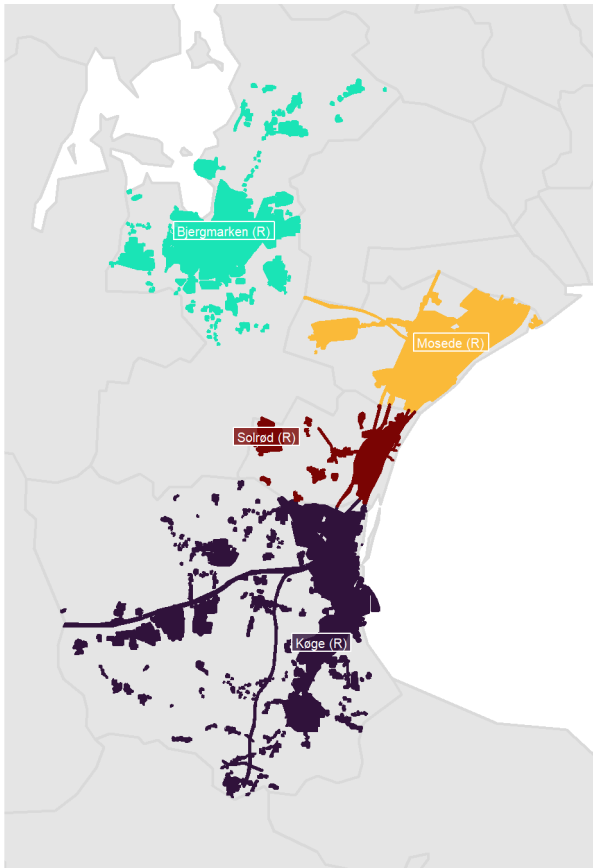
SARS-CoV-2 incidens og resultater fra spildevandsmålinger, Østsjælland



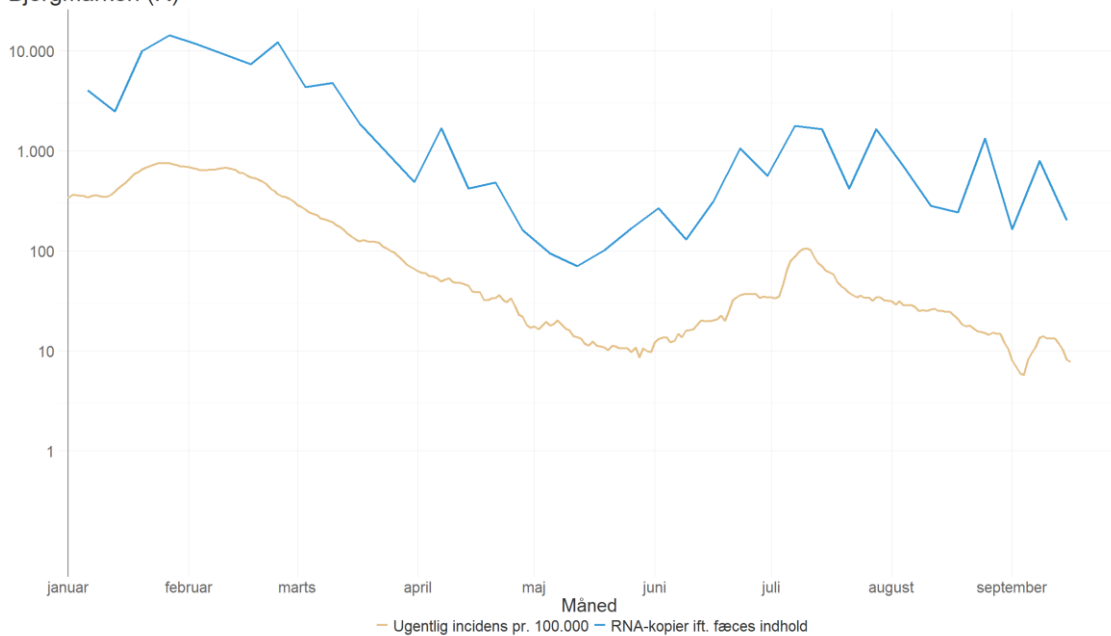
*Beregnet som et glidende gennemsnit over de seneste syv dage



Kort over oplandene til de inkluderede renselanlæg i Østsjælland

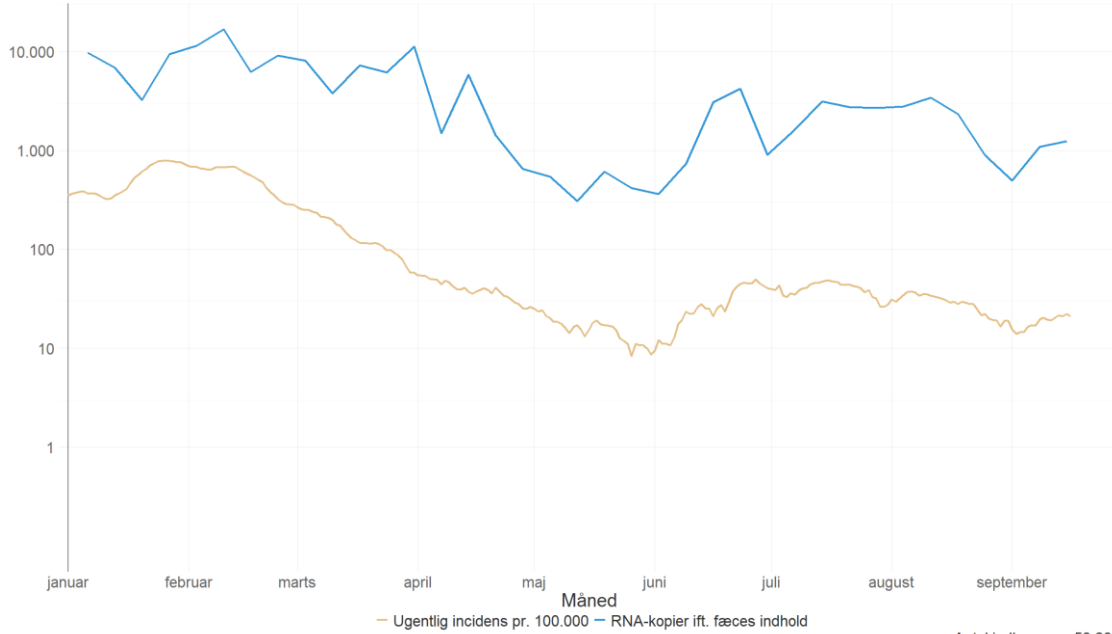


Bjergmarken (R)



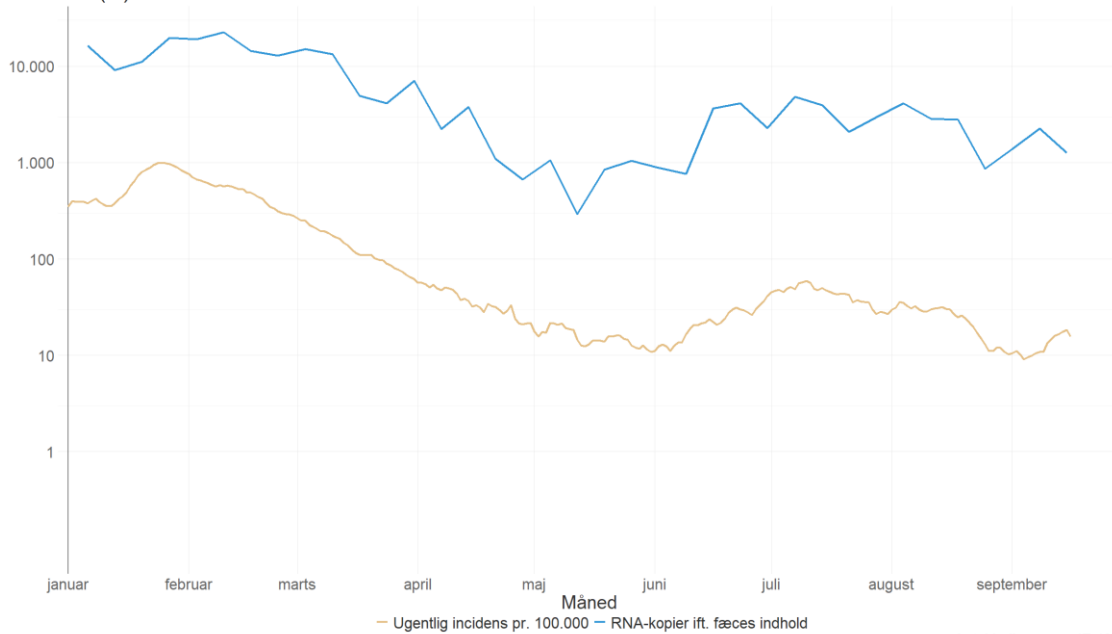


Køge (R)



Antal indbyggere: 53.293

Mosede (R)



Antal indbyggere: 47.491



Solrød (R)



Forekomst af SARS-CoV-2 i spildevandsprøver (påvist/ikke påvist) for prøveudtagningssteder i **Østsjælland.**

