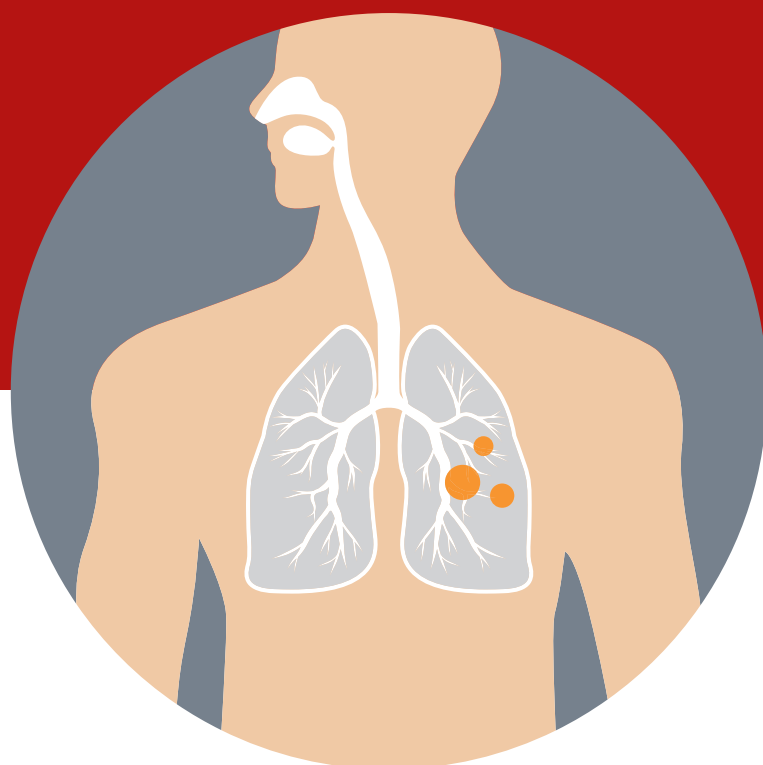




# Ugentlige tendenser: covid-19 og andre luftvejsinfektioner

Uge 2 | 2022





# **Den epidemiologiske udvikling af covid-19 og andre luftvejsinfektioner i Danmark fra uge 52, 2021 til uge 1, 2022**

Udarbejdet den 11. januar 2022

Udgivet den 13. januar 2022



## Indholdsfortegnelse

Sammendrag .....	3
Samlet vurdering .....	5
Nøgletal .....	7
Covid-19.....	7
Andre luftvejssygdomme .....	9
Tendenser - covid-19 .....	10
Regionale forskelle.....	10
Aldersincidens.....	11
Nyindlagte .....	12
Gennembrudsinfektioner .....	16
Hospitalsudbrud .....	19
Plejhjem .....	19
Skoleudbrud.....	20
Særlige personalegrupper .....	20
Turister og rejsende .....	22
Spildevand .....	23
Datagrundlag .....	25
Covid-19.....	25
Links .....	28



## Sammendrag

- Antallet af nye tilfælde med covid-19 er steget med 6% fra uge 52 til uge 1 svarende til, at incidensen er steget til 2.180 tilfælde per 100.000 indbyggere. Positivprocenten er let faldende fra 14,4% i uge 52 til 13,9% i uge 1. Der ses en stigning i antallet af PCR-test og antigenest.
- Incidensen og positivprocenten er fortsat højest i Region Hovedstaden (2.657 per 100.000 indbyggere og 17,5%), den næsthøjeste incidens og positivprocent ses i Region Sjælland (2.005 per 100.000 indbyggere og 13,3%). Incidensen er steget fra uge 52 til uge 1 i alle regioner bortset fra Region Hovedstaden, hvor den er stabil. Positivprocenten er faldende eller stabil i alle regioner.
- Ved udgangen af uge 1 har 79,5% af befolkningen færdiggjort primært vaccinationsforløb, og andelen af befolkningen, der er revaccineret er steget til 54,1%.
- På landsplan er incidensen markant højere blandt de 16-19-årige og de 20-24-årige sammenlignet med de resterende aldersgrupper (henholdsvis 5.651 og 4.368 tilfælde per 100.000 indbyggere), hvilket svarer til en stigning på henholdsvis 75% og 28% fra uge 52 til uge 1. Incidensen ligger over 1.000 bekræftede tilfælde per 100.000 for alle aldersgrupper bortset fra de 60+-årige.
- Incidensen er fortsat på et højere niveau blandt uvaccinerede sammenlignet med vaccinerede med fuld effekt efter revaccination. Blandt de uvaccinerede er incidensen højest blandt de 12-29-årige. Samlet ses den højeste incidens blandt de 16-19-årige, som er uvaccinerede, og den næsthøjeste incidens ses i samme aldersgruppe blandt personer med fuld effekt efter primært vaccinationsforløb. Samlet ses der dog fortsat en stigning i andelen af bekræftede tilfælde efter revaccination, imens der ses et fald i andelen af bekræftede tilfælde med forventet fuld effekt efter primært vaccinationsforløb.
- Der ses et lille fald i andelen af personer, der er indlagt med en covid-19 diagnose til 71% i forhold til 75% i november måned.
- For de 0-59-årige er andelen indlagt med en covid-19-diagnose (på grund af covid-19) 61% i uge 51 svarende til et fald sammenlignet med 67% i uge 50. For de 60+-årige er andelen indlagt med en covid-19-diagnose (på grund af covid-19) 82% i uge 51 svarende til en stigning sammenlignet med 77% i uge 50.
- Fra d. 11. januar og fremadrettet vil der på [SSIs dashboard](#) være en særskilt opgørelse af covid-relaterede indlæggelser i psykiatrien. Data på dashboardet er baseret på regionernes daglige indberetninger af snapshotdata frem til dagen før. SSI udarbejder løbende en kvalificering af de covid-relaterede indlæggelser i indlagte med en covid-diagnose, indlagte med en luftvejsdiagnose eller obs



covid-diagnose. For perioden 1. juni 2020 frem til 26. december 2021 findes der 0,7% blandt indlagte med en covid-diagnose, der under indlæggelsen har været indlagt på en psykiatrisk afdeling, 1,2 % blandt indlagte med en luftvejsdiagnose eller obs covid-diagnose, der under indlæggelsen har været indlagt på en psykiatrisk afdeling samt 7,6% blandt indlagte med anden diagnose (end covid), der under indlæggelsen har været indlagt på en psykiatrisk afdeling. Andelen indlagt på psykiatrisk afdeling steg til 9% i perioden 1. -26. december blandt indlagte med en anden diagnose.

- De 70-79-årige udgør det største antal af nye indlæggelser efterfulgt af de 20-29-årige i uge 1. Generelt ses et fald i antallet af nye indlæggelser i flere aldersgrupper, fraset de 10-19-årige, 20-29-årige, 70-79-årige og 90+-årige. Den største stigning ses blandt de 10-19-årige med 114% svarende til 60 nyindlæggelser i uge 1.
- Antallet af nye indlæggelser med covid-19 er stabilt svarende til 1.126 i uge 1 (1.140 i uge 52). Der er 60 indlæggelser per 100.000 blandt alle uvaccinerede > 12 år sammenlignet med 19 indlæggelser per 100.000 blandt vaccinerede med forventet fuld effekt af primært vaccinationsforløb > 12 år, og 16 indlæggelser per 100.000 blandt vaccinerede med forventet fuld effekt af revaccination > 12 år.
- Der er kommet indberetninger om 45 hospitalsudbrud i uge 1 sammenlignet med 11 i ugen før.
- Antallet af covid-19-relaterede dødsfald er steget fra 63 i uge 52 til 97 i uge 1.
- Der er set en betydelig overdødelighed i Danmark i løbet af de seneste uger, særligt blandt de 75+-årige. Ligeledes ses i mange europæiske lande en markant overdødelighed, ikke kun i de ældre aldersgrupper, men også blandt personer i alderen 15-64 år.
- Smitten blandt plejehjemsbeboere er steget fra 596 tilfælde i uge 52 til 636 i uge 1. Der var 33 covid-19-relaterede dødsfald blandt beboere på plejehjem i uge 1 sammenlignet med 12 i uge 52.
- Smitte blandt ansatte i alle særlige personalegrupper er stigende fra uge 52 til uge 1.
- Omikronvarianten vurderes per 9. januar 2022 at udgøre 95% af alle nye daglige tilfælde og har siden medio december været den dominerende variant. Link til [Statusopgørelser for variant-PCR-testresultater](#).
- Andelen af indlagte der har fået påvist omikron udgjorde i uge 1 86% blandt de de 34% af de indlagte, som SSI har adgang til et variant-prøvesvar for (både helgenomsekventering og variant-PCR). Dette er en stigning fra uge 52, hvor



der var 72% af de indlagte, der havde omikron blandt de 48% af de indlagte med variant-prøvesvar. Der vil være forsinkelse på svar på variant-PCR og helgenomsekventering, hvorfor der sker løbende registrering over de seneste uger. Der skal derfor tages forbehold for særligt de seneste uger. Samtidig indrapporteres der forskelligt ift. negative svar af variant-PCR, herunder hvis der er tale om delta-variant. Der skal derfor tages forbehold for, at delta-variant blandt indlagte (herunder på intensiv) kan være underrapporteret. Herved vil der være risiko for, at omikron blive overestimeret blandt indlæggelser, hvor der er indrapporteret svar på variant-PCR. Andelen af intensivt indlagte med omikron udgjorde i uge 1 ca. 50% blandt 40% af de indlagte, som SSI har adgang til et variant-prøvesvar på. Dette er en stigning fra uge 52, hvor 32% havde omikron blandt de 54% af tilfældene der havde et med variant-prøvesvar.

- I uge 1 ses en stigende SARS-CoV-2 koncentration i spildevandet på nationalt niveau.
- Der er registreret 15 spildevandssignaler på stigende smitte, alle i kategori 3. Der er således ingen kategori fire eller fem signaler i denne uge. Kategori fire og fem er de kategorier med de mest tydelige signaler med bedste datakvalitet og højeste stigningstakt.
- For RS-virus er smitteforekomsten fortsat faldende. Der ses fortsat en lav forekomst af influenza.

## Samlet vurdering

Epidemien er fortsat i vækst, hvilket afspejles i stigende incidens, men der ses et mindre fald i positivprocenten på trods af en stigning i testaktiviteten. Væksten i smittetallene ses på tværs af landet på nær i Region Hovedstaden, hvor der ses et fald i smitten. De højeste vækstrater ses i Region Midtjylland (+14,8%) og Region Syddanmark (+ 17,7%), hvor der også ses en stigning i positivprocenten. Der ses en stabilisering med et lille fald i antallet af nye indlæggelser i uge 1, hvor der blandt patienter med fuld effekt efter revaccination er et fald i indlæggelsesraten. Antallet af indlagte på intensiv er stabilt mellem uge 1 og uge 52, men der ses en stigning i antallet af covid-relaterede dødsfald, der er steget til 97 i uge 1. Smitten er steget kraftigt blandt de yngre voksne, og den højeste smitteforekomst er blandt de 16-19-årige og de 20-24-årige, hvor niveauet af smitte blandt de uvaccinerede og vaccinerede med fuld effekt efter primær vaccination nærmer sig hinanden.

På trods af stigningen i antallet af gennembrudsinfektioner, der som nævnt formodes at være relateret til omikron, er risikoen for smitte 2,7 gange højere blandt de uvaccinerede > 12 år sammenlignet med vaccinerede med fuld effekt af revaccination, hvor risikoen for smitte blandt uvaccinerede > 12 år sammenlignet med vaccinerede med fuld effekt efter primært forløb > 12 år nærmer sig hinanden i uge 1. Risikoen for sygdomsforløb med



behov for indlæggelse var i uge 1 3,2-3,8 gange højere for uvaccinerede > 12 år sammenlignet med hhv. vaccinerede > 12 år med fuld effekt efter primær vaccination og revaccination.

Smitten er steget mellem uge 52 og uge 1 på plejehjemmene, og der er registreret 636 nye tilfælde i uge 1 heraf 89,9% blandt beboere, der er revaccinerede. Der er set en stigning i covid-relaterede dødsfald blandt plejehjemsbeboere gennem de seneste uger.

Overordnet ses vækst i epidemien, men der ses et fald i positivprocenten trods stigende testaktivitet. Der ses et lille fald i antallet af indlæggelser og en stabilisering i antallet af indlagte på intensiv, hvilket sker på trods af de seneste ugers høje smittetal. Epidemien i smitten vurderes nu alene at være drevet af omikron, og det fald der ses i indlæggelserne vurderes at være relateret til den aftagende smitte med deltavarianten.

**Til sidst i denne rapport er datagrundlag beskrevet.**



# Nøgletal

## Covid-19

**Table 1. Covid-19: nøgletal og trends, fordelt på uge, 2021/2022**

Covid-19	2021/2022						Trend uge 48-1
	48	49	50	51	52	1	
Incidens pr. 100.000 indbyggere	588	817	1.223	1.316	2.054	2.180	
Incidens pr. 100.000 med forventet fuld effekt af primært vaccinationsforløb* (+12-årige)	477	716	1.324	1.625	2.431	3.143	
Incidens pr. 100.000 med forventet fuld effekt af revaccination* (+12-årige)	147	225	394	582	1578	1.260	
Incidens pr. 100.000 uvaccinerede* (+12-årige)	1.218	1.521	1.805	1.759	2.925	3.458	
R (nysmittede)	1,1	1,1	1,2	1,1	0,9	1,0	
Antal test udført (PCR)	1.268.418	1.393.168	1.482.085	1.256.325	1.109.507	1.279.243	
Bekræftede tilfælde (PCR)	34.373	47.749	71.408	76.874	119.981	127.347	
Andel PCR-bekræftede omikron tilfælde	3,3	18,1	50,0	74,4	93,6	95,4	
Andel bekræftede tilfælde med forventet fuld effekt af primært vaccinationsforløb (%)	51,6	53,9	63,0	68,0	58,8	52,4	
Andel bekræftede tilfælde med forventet fuld effekt af revaccination (%)	2,0	2,8	4,35	7,4	17,0	20,5	
Positivprocent (PCR)	3,6	4,7	6,6	7,9	14,4	13,9	
Antal test udført (antigen)	1.299.313	1.582.878	1.691.374	1.484.803	1.417.409	1.541.689	
Bekræftede tilfælde (antigen, PCR bekræftet)**	9.699	14.162	23.521	26.210	31.548	-	
Positivprocent (antigen)	0,7	0,9	1,4	1,8	2,2	-	

Note til tabel: Kontakttallet og positivprocenten i denne tabel er udelukkende beregnet på baggrund af PCR tests fra offentligt regi.

Bemærk, at vaccinerede børn i alderen 5-11 år endnu ikke indgår med vaccinationsstatus i data af GDPR hensyn.

\* Populationen for udregning af incidenser er beskrevet i datagrundlaget under punktet "Gennembrudsinfektioner".

\*\* Inkluderer kun personer, som har en konfirmatorisk positiv PCR test. Det er ikke muligt at udregne for indeværende uge, da data opgøres med tre dages forsinkelse.





**Tabel 2. Covid-19: nøgletal og trends for hospitalsindlagte og døde, fordelt på uge, 2021/2022**

Covid-19	2021/2022						Trend uge
	48	49	50	51	52	1	48-1
Nye hospitalsindlagte	615	675	785	833	1.140	1.123	
Andel nye hospitalsindlagte med forventet fuld effekt af primært vaccinationsforløb (%)	51,3	51,4	46,6	41,9	39,6	34,9	
Andel nye hospitalsindlagte med forventet fuld effekt af revaccination (%)	8,6	9,0	12,6	14,9	24,0	28,7	
Nye hospitalsindlagte pr. 100.000 uvaccinerede* (+12-årige)	38	42	50	59	60	60	
Nye hospitalsindlagte pr. 100.000 med forventet fuld effekt af primært vaccinationsforløb* (+12-årige)	9	10	11	11	16	19	
Nye hospitalsindlagte pr. 100.000 med forventet fuld effekt af revaccination* (+12-årige)	11	10	12,6	13	21	16	
Antal indlagte mandag morgen	468	480	581	608	770	777	
Antal indlagte på intensiv mandag morgen	65	64	66	70	73	74	
Antal døde	65	64	69	78	63	97	

\* Populationen for udregning af incidenser er beskrevet i datagrundlaget under punktet "Gennembrudsinfektioner".

**Tabel 3. Covid-19: nøgletal og trends for vaccinationstilslutning, fordelt på uge, 2021/2022**

Covid-19	2021/2022						Trend uge
	48	49	50	51	52	1	48-1
Antal personer som har påbegyndt vaccination	4.607.686	4.676.058	4.764.101	4.792.287	4.811.344	4.828.403	
Påbegyndt vaccination (%)	78,5	79,6	81,1	81,6	81,9	82,2	
Antal personer med færdiggjort primært vaccinationsforløb	4.474.655	4.496.443	4.523.602	4.549.740	4.597.275	4.670.264	
Primært vaccinationsforløb (%)	76,2	76,6	77,0	77,5	78,3	79,5	
Antal personer som har modtaget første revaccination	1.006.667	1.312.614	2.161.840	2.597.446	2.903.458	3.176.217	
Revaccination (%)	17,1	22,4	36,8	44,2	49,4	54,1	

Note til tabel: Data opgjort tirsdag i den efterfølgende uge.



## Andre luftvejssygdomme

Data opdateres bagudrettet.

**Tabel 4. Respiratorisk Syncytial-virus (RSV): nøgletal og trends**

RSV	2021/2022 uge						Trend uge 48-1
	48	49	50	51	52	1	
Incidens pr. 100.000 indbyggere	2,3	2,0	1,6	1,4	0,8	0,7	
Antal personer testet	3.163	3.261	3.256	2.945	2.898	3.004	
Positivprocent	4,2	3,6	2,9	2,7	1,7	1,4	
Antal nyindlagte*	72	66	53	39	24	-	

\* Data for "Antal nyindlagte" foreligger ikke for uge 1, hvorfor de foregående uger ikke er opdateret.

**Tabel 5. Influenza: nøgletal og trends\***

Influenza	2021/2022 uge						Trend uge 48-1
	48	49	50	51	52	1	
Incidens pr. 100.000 indbyggere	0,4	0,6	0,8	0,8	0,9	0,7	
Antal personer testet	7.710	8.162	8.500	8.132	8.108	8.347	
Positivprocent	0,3	0,4	0,5	0,5	0,6	0,5	
Antal nyindlagte**	7	8	11	11	12	-	

\* Børn mellem 2 og 6 år, som har modtaget den levende svækkede vaccine, og som tester positive for influenza A eller B inden for 14 dage efter vaccination, tæller ikke som positive influenzatilfælde.

\*\* Data for "Antal nyindlagte" foreligger ikke for uge 1, hvorfor de foregående uger ikke er opdateret.



## Tendenser - covid-19

I dette afsnit vises mere detaljerede grafer og tabeller til illustration af udviklingen af covid-19 i de seneste seks uger.

For øvrige luftvejsinfektioner henvises til [SSI's hjemmeside](#) under sygdomsovervågning.

## Regionale forskelle

**Tablet 6. Covid-19: nøgletal og trends for regioner, fordelt på uge, 2021/2022**

Covid-19	Region	2021/2022 uge						Trend uge 48-1
		48	49	50	51	52	1	
Incidens pr. 100.000 indbyggere	Hovedstaden	828	1.160	1.880	1.939	2.675	2.657	
	Midtjylland	430	653	925	1.059	1.733	1.990	
	Nordjylland	402	562	755	867	1.863	1.905	
	Sjælland	609	811	1.148	1.221	1.930	2.005	
	Syddanmark	462	587	800	888	1.577	1.856	
Positivprocent	Hovedstaden	4,8	2,2	9,5	11,1	18,2	17,5	
	Midtjylland	2,9	1,0	5,3	6,7	12,8	13,2	
	Nordjylland	3,1	1,0	5,0	6,3	14,5	13,1	
	Sjælland	3,7	1,4	6,3	7,4	13,9	13,3	
	Syddanmark	2,6	0,9	4,2	5,1	10,6	10,7	
R (nysmittede)	Hovedstaden	1,1	1,0	1,2	1,0	0,8	1,0	
	Midtjylland	1,2	1,0	1,2	1,2	1,0	1,0	
	Nordjylland	1,3	0,8	1,2	1,1	0,9	1,0	
	Sjælland	1,0	1,1	1,1	1,0	0,9	0,9	
	Syddanmark	1,2	0,9	1,2	1,2	1,0	0,9	
Antal nyindlagte	Hovedstaden	268	38	389	415	557	540	
	Midtjylland	75	10	95	117	152	150	
	Nordjylland	69	5	58	46	71	82	
	Sjælland	102	14	131	157	208	206	
	Syddanmark	94	16	104	89	135	131	
	Ukendt region	7	2	8	9	17	14	

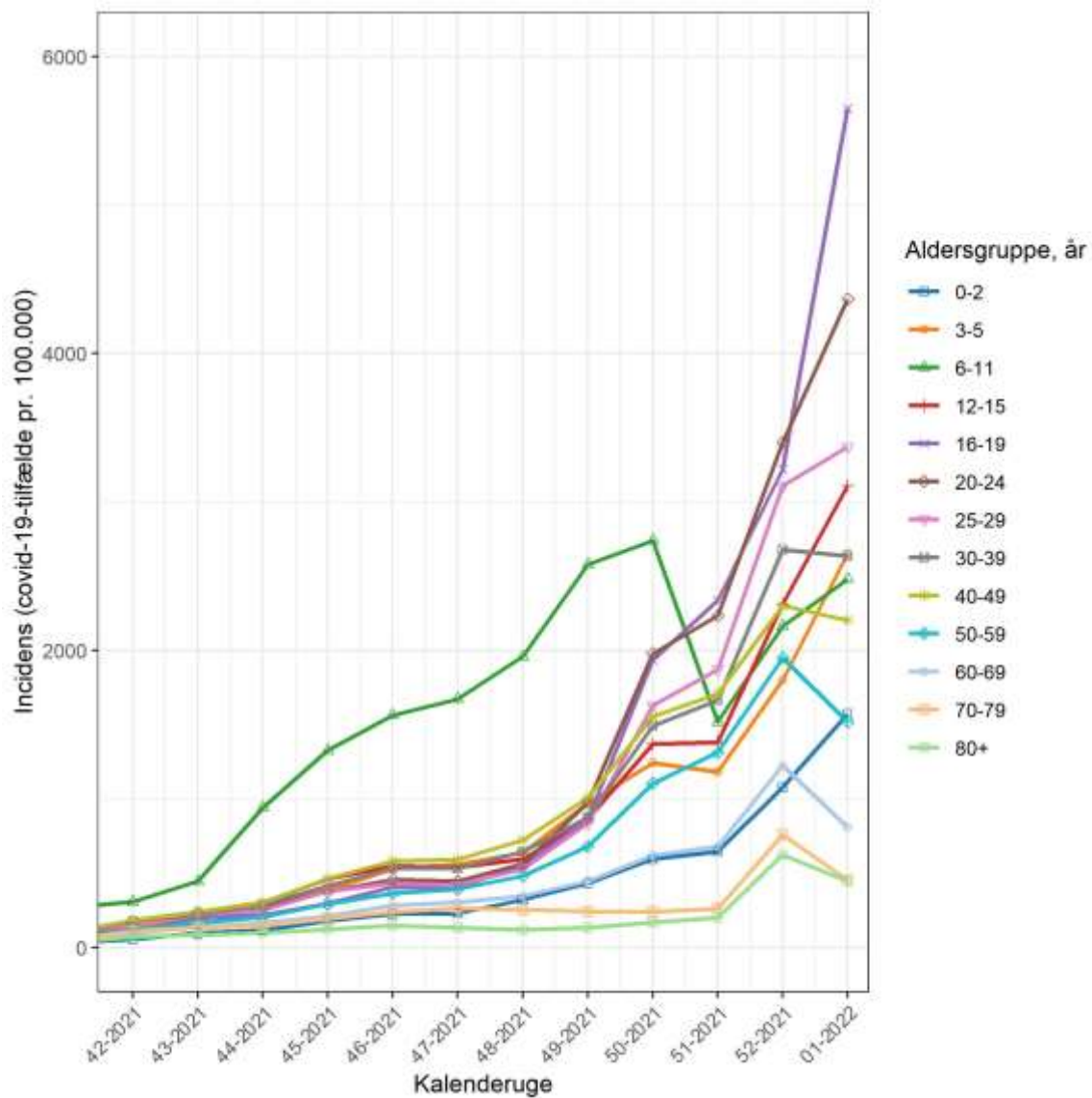


## Aldersincidens

Data opdateres bagudrettet.

Se også tilfælde fordelt på alder SSI's [regionale dashboard](#).

**Figur 1. Covid-19: aldersspecifik incidens per 100.000 indbyggere**

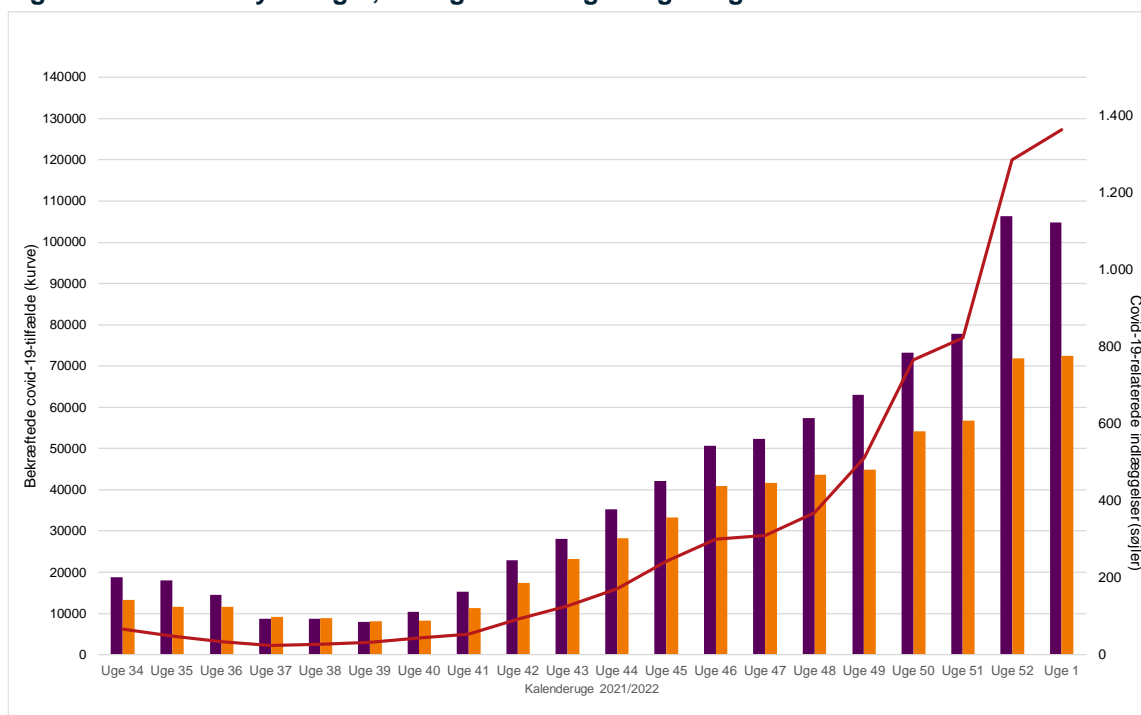




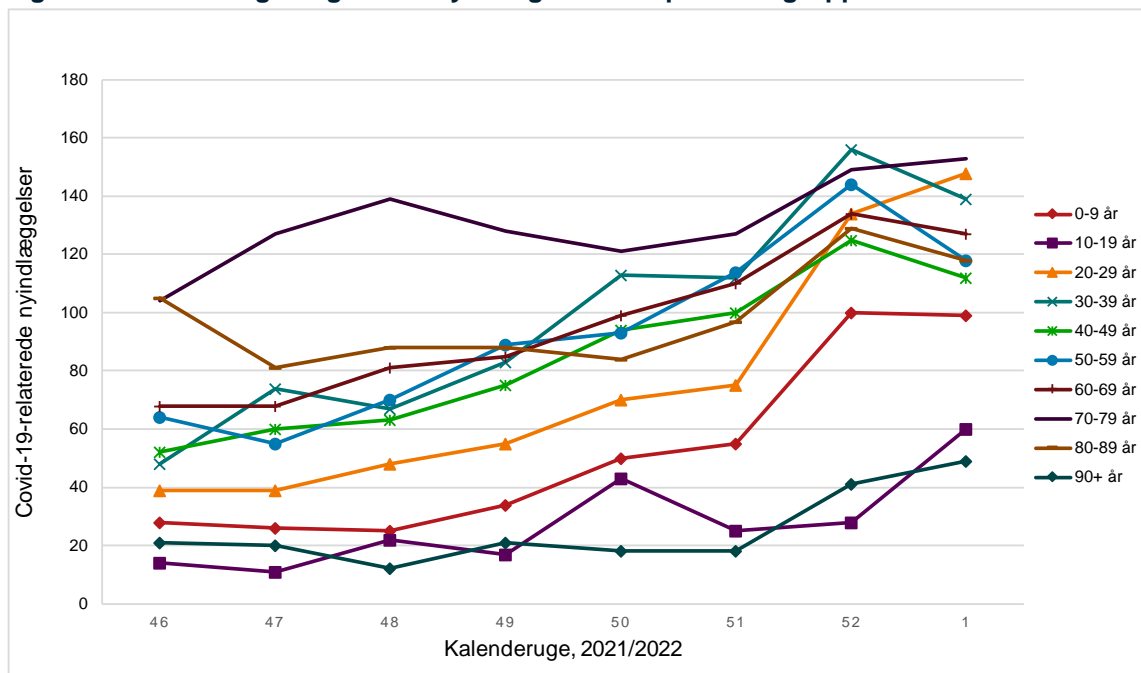
## Nyindlagte

Se også aldersfordelingskurver over nyindlagte på SSI's [regionale dashboard](#).

**Figur 2. Covid-19: nyindlagte, indlagte mandag morgen og bekræftede tilfælde**

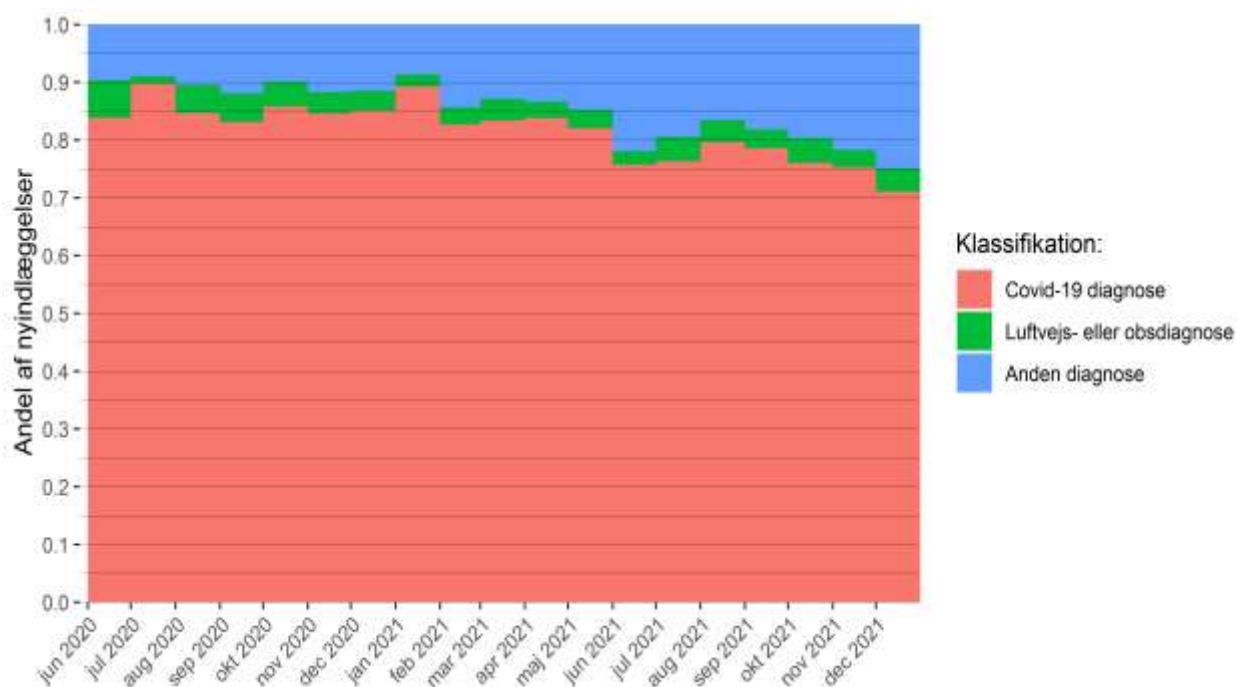


**Figur 3. Covid-19: ugentlige antal nyindlagte fordelt på aldersgrupper**





Figur 4. Covid-19: Andelen af nye indlæggelser med en covid-19 diagnose (rød), med luftvejs- eller obs covid-19-diagnose (grøn), og med anden diagnose (blå).

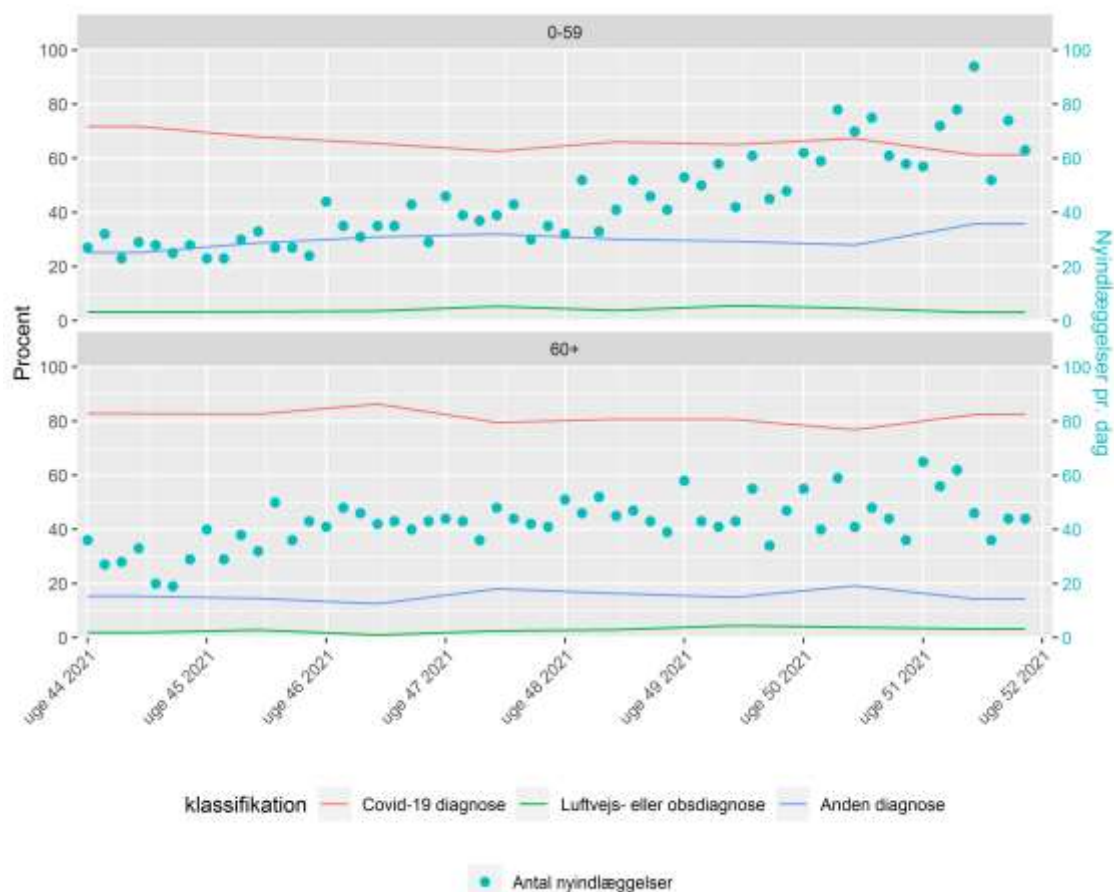


Tabel 7. Covid-19: Andelen af nye indlæggelser med en covid-19 diagnose, med luftvejs- eller obs-covid-19 diagnose, og med anden diagnose, 2021.

Diagnose	2021				Trend
	September	Oktober	November	December	
Covid-19-diagnose	78,3%	75,2%	74,9%	71,8%	
Luftvejs- eller obsdiagnose	3,3%	4,4%	3,0%	4,0%	
Anden diagnose	18,4%	20,5%	22,1%	24,2%	



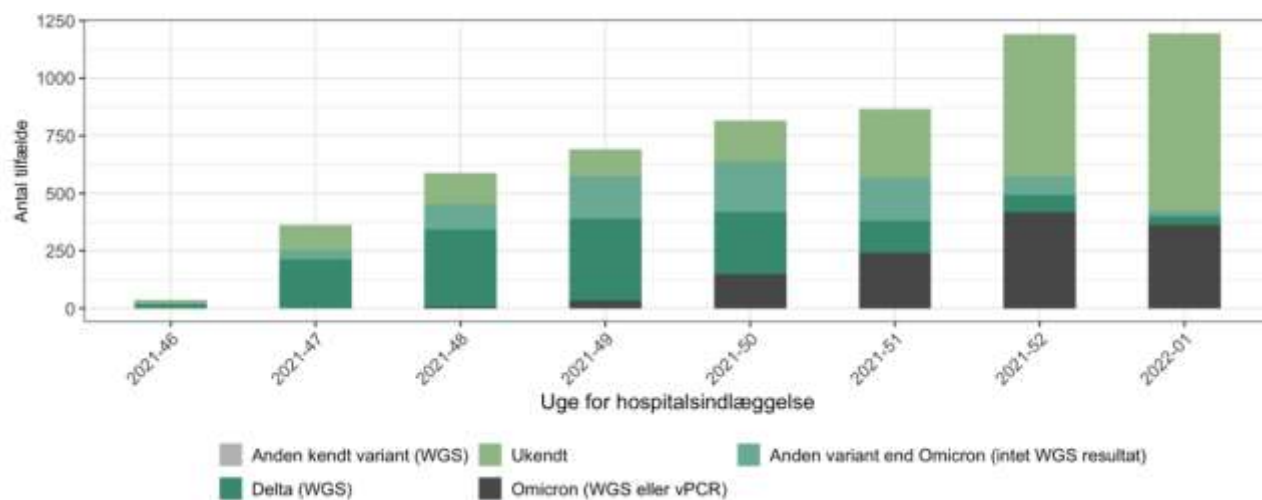
Figur 5. Covid-19: Andelen af nye indlæggelser med en covid-19 diagnose, med luftvejs- eller obs covid-19-diagnose, og med anden diagnose fordelt på aldersgrupperne 0-59 årige og 60+ årige.



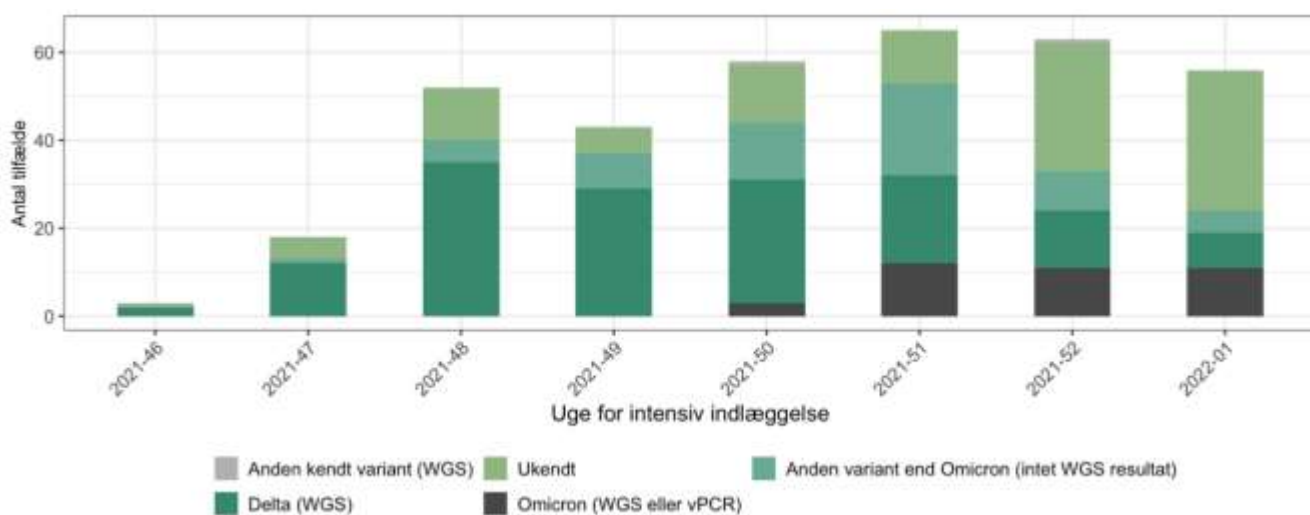
Note: De turkis prikker viser antal nyindlagte med covid-19 per dag og den røde linje angiver andelen af disse, der er indlagte pga. covid-19. Data er opgjort til og med den 19. december 2021, grundet opgørelsesmetoder af data fra Landspatientregisteret, så det er fortsat delta-varianten, der dominerer indlæggelserne. Data opgøres mandag i den pågældende uge.



Figur 6. Covid-19: Nyindlagte per uge fordelt på variant-type



Figur 7. Covid-19: Nyindlagte på intensiv fordelt på variant-type





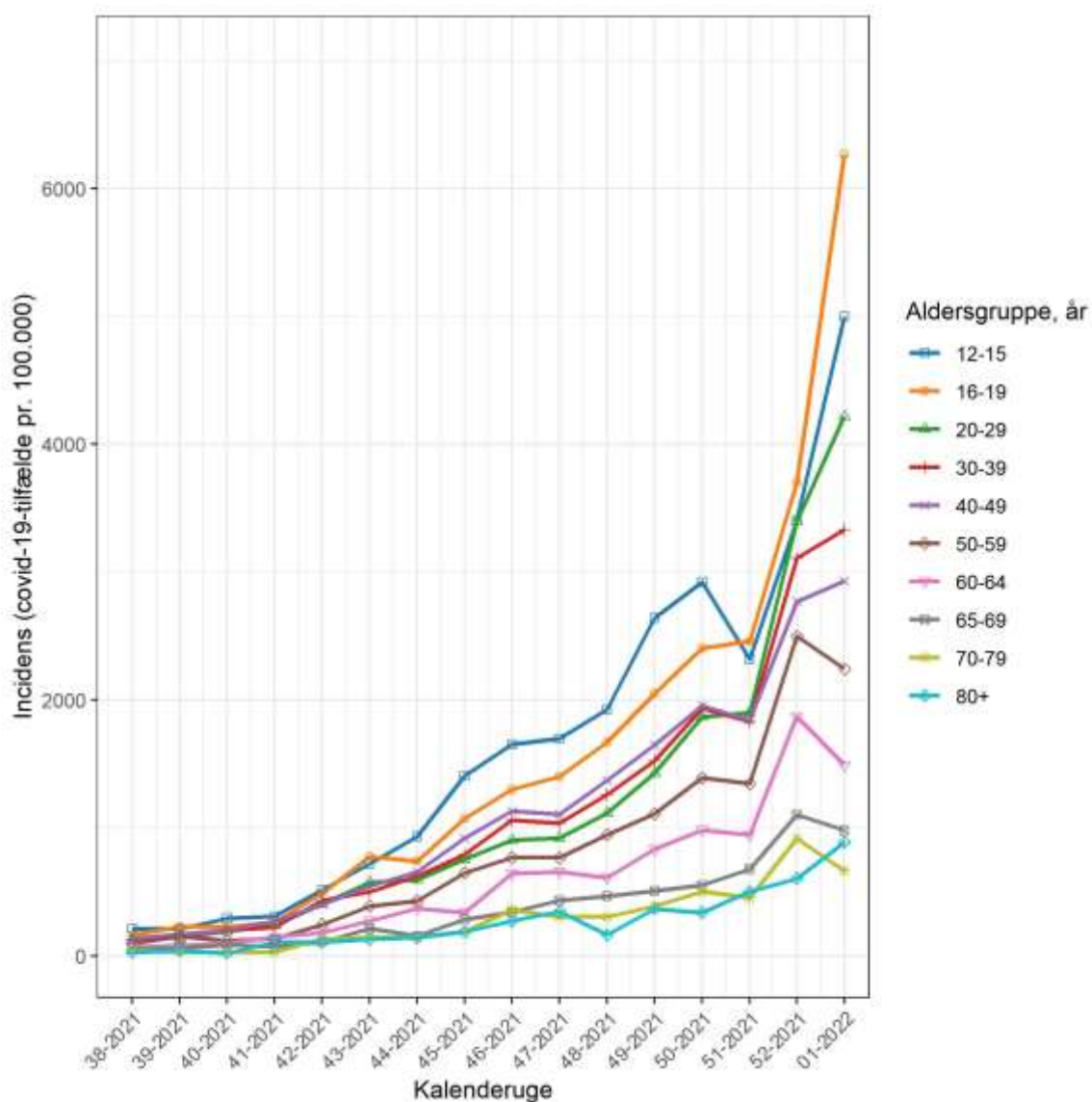


## Gennembrudsinfektioner

Data opdateres bagudrettet for Figur 8 og Figur 9.

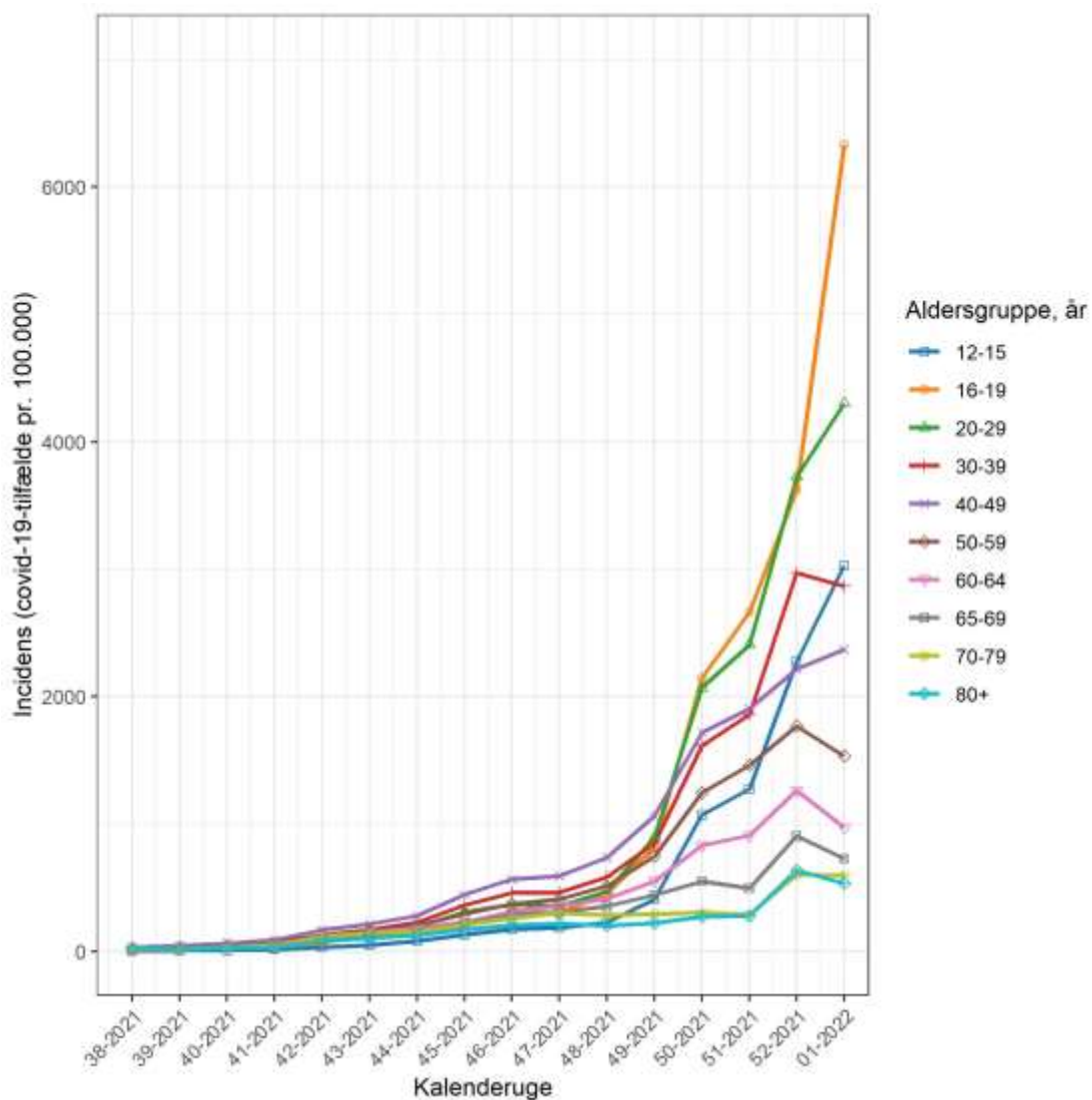
SSI's dashboard for covid-19-gennembrudsinfektioner opdateres dagligt, og på SSI's hjemmeside offentliggøres hver 14. dag en rapport for gennembrudsinfektioner.

**Figur 8. Covid-19: incidens per 100.000 uvaccinerede (+12-årige)**





Figur 9. Covid-19: incidens per 100.000 med forventet fuld effekt efter primær vaccination (+12-årige)





**Tabel 8. Covid-19: antal og andel (%) nyindlagte der er færdigvaccinerede**

2021/2022									
Covid-19	Uge 51			Uge 52			Uge 1		
Alders-grupper	Antal nyindlagte*	Antal (andel %) nyindlagte, fuld effekt primært forløb**	Antal (andel %) nyindlagte, fuld effekt revaccination**	Antal nyindlagte*	Antal (andel %) nyindlagte, fuld effekt primært forløb**	Antal (andel %) nyindlagte, fuld effekt revaccination**	Antal nyindlagte*	Antal (andel %) nyindlagte, fuld effekt primært forløb**	Antal (andel %) nyindlagte, fuld effekt revaccination**
0-19	80	14 (18)	0-5 (-)	128	14 (11)	0-5 (-)	159	36 (23)	0-5 (-)
20-64	456	206 (45)	34 (8)	628	228 (36)	48 (8)	585	272 (47)	103 (18)
65+	297	129 (43)	90 (30)	384	93 (24)	132 (34)	379	84 (22)	216 (57)

Note til tabel: Antal under fem er diskretioneret.

\* Populationen for udregning af antal er beskrevet i datagrundlaget under punktet "Populationer til beregning af incidens".

\*\* Populationen for udregning af antal er beskrevet i datagrundlaget under punktet "Gennembrudsinfektioner".



## Hospitalsudbrud

I uge 1 har 9 ud af 12 infektionshygiejniske enheder (4 regioner) givet tilbagemelding om nye og igangværende udbrud. De 9 infektionshygiejniske enheder kan berette om i alt 45 udbrud. To udbrud involverer henholdsvis 31 og 50 smittede personale. Yderligere 11 udbrud har mere end 10 smittede. De resterende 32 udbrud involverer 2-8 smittede, hvoraf 17 af udbruddene kun involverer personale.

I uge 52 har 6 ud af 12 infektionshygiejniske enheder (4 regioner) givet tilbagemelding om nye og igangværende udbrud. De 6 infektionshygiejniske enheder kan berette om i alt 11 udbrud. Fire udbrud involverer kun personale og har 4-10 smittede. Ét udbrud involverer 13 personale og 3 patienter og ét involverer 7 personale og 8 patienter. De resterende 5 udbrud involverer både patienter og personale og har 3-10 smittede.

I uge 51 har 3 ud af 12 infektionshygiejniske enheder (2 regioner) givet tilbagemelding om nye og igangværende udbrud. De 3 infektionshygiejniske enheder kan berette om i alt 5 udbrud. To udbrud med hver 6 smittede personale og ét udbrud med 4 smittede personale. Ét udbrud involverer 2 patienter og ét involverer 7 personale og én patient.

## Plejehjem

Tabel 9. Covid-19 på plejehjem

Covid-19, plejehjem	2021/2022 uge				
	49	50	51	52	1
Bekræftede tilfælde blandt beboere	87	130	190	596	636
Dødsfald blandt bekræftede tilfælde	6	8	11	12	33
Bekræftede tilfælde blandt beboere med forventet fuld effekt efter primært vaccinationsforløb	10	14	20	52	42
Bekræftede tilfælde blandt beboere med forventet fuld effekt efter revaccination	70	110	164	517	572
Plejehjem med bekræftede tilfælde	46	58	92	204	209



## Skoleudbrud

Data opdateres bagudrettet.

**Tabel 10. Covid-19: mulige udbrud på skoler\***

Covid-19	2021/2022 uge				
	49	50	51	52	1
<b>Antal skoler med nye mulige udbrud</b>	<b>489</b>	<b>526</b>	<b>447</b>	<b>380</b>	<b>108</b>
<b>Antal nye mulige udbrud per skoletrin</b>					
indskoling	140	152	121	125	38
melletrin	163	156	130	139	34
udskoling	197	216	156	130	34
10. klasser	11	26	37	31	5
efterskole	43	63	68	25	5
<b>Antal nye mulige udbrud regionalt</b>					
Region Hovedstaden	108	103	48	35	7
Region Sjælland	115	91	76	69	15
Region Syddanmark	129	171	144	139	40
Region Midtjylland	145	170	171	137	35
Region Nordjylland	57	78	73	70	19
<b>Antal nye mulige udbrud i hele landet</b>	<b>554</b>	<b>613</b>	<b>512</b>	<b>450</b>	<b>116</b>

\*Grundet efterregistrering kan antallet af mulige udbrud være underestimeret de seneste to uger.

## Særlige personalegrupper

Data opdateres bagudrettet. De viste grupper kan ikke opdeles yderligere grundet persondatahensyn.

**Tabel 11. Covid-19: bekræftede tilfælde blandt ansatte i socialsektoren**

Branche	Covid-19 2021/2022											
	Uge 51				Uge 52				Uge 1			
	Antal bekræftede tilfælde	Incidens per 100.000 i gruppen	Antal tilfælde med forventet fuld effekt af primært vaccinationsforløb	Andel af bekræftede tilfælde, %	Antal bekræftede tilfælde	Incidens per 100.000 i gruppen	Antal tilfælde med forventet fuld effekt af primært vaccinationsforløb	Andel af bekræftede tilfælde, %	Antal bekræftede tilfælde	Incidens per 100.000 i gruppen	Antal tilfælde med forventet fuld effekt af primært vaccinationsforløb	Andel af bekræftede tilfælde, %
Daginstitution, dagcentre, hjemmehjælp mv.	682	1.322	531	78	1.047	2.029	876	84	1.303	2.525	1.044	80
Plejhjem mv.	1.663	1.347	1.383	83	2.441	1.977	2.052	84	3.373	2.732	2.842	84
Social i alt	2.345	1.340	1.914	82	3.488	1.993	2.928	84	4.676	2.671	3.886	83



**Tabel 12. Covid-19: bekræftede tilfælde blandt ansatte i sundhedssektoren**

Covid-19 2021/2022												
Branche	Uge 51				Uge 52				Uge 1			
	Antal bekræftede tilfælde	Incidens per 100.000 i gruppen	Antal tilfælde med forventet fuld effekt af primært vaccinationsforløb	Andel af bekræftede tilfælde (%)	Antal bekræftede tilfælde	Incidens per 100.000 i gruppen	Antal tilfælde med forventet fuld effekt af primært vaccinationsforløb	Andel af bekræftede tilfælde (%)	Antal bekræftede tilfælde	Incidens per 100.000 i gruppen	Antal tilfælde med forventet fuld effekt af primært vaccinationsforløb	Andel af bekræftede tilfælde (%)
Sundhedsvæsen og øvrige	852	1.579	760	89	1.059	1.962	958	90	1.345	2.492	1.216	90
Hospitaler	1.909	1.537	1.778	93	2.125	1.711	1.984	93	2.638	2.124	2.457	93
Sundhed i alt	2.761	1.550	2.538	92	3.184	1.787	2.942	92	3.983	2.236	3.673	92

**Tabel 13. Covid-19: bekræftede tilfælde blandt ansatte i institutioner**

Covid-19 2021/2022												
Branche	Uge 51				Uge 52				Uge 1			
	Antal bekræftede tilfælde	Incidens per 100.000 i gruppen	Antal tilfælde med forventet fuld effekt af primært vaccinationsforløb	Andel af bekræftede tilfælde (%)	Antal bekræftede tilfælde	Incidens per 100.000 i gruppen	Antal tilfælde med forventet fuld effekt af primært vaccinationsforløb	Andel af bekræftede tilfælde (%)	Antal bekræftede tilfælde	Incidens per 100.000 i gruppen	Antal tilfælde med forventet fuld effekt af primært vaccinationsforløb	Andel af bekræftede tilfælde (%)
Institutioner*	1.897	2.292	1.698	90	1.949	2.355	1.736	89	3.394	4.100	3.069	90

\* Aldersintegrerede institutioner, børnehaver, dagplejer, vuggestuer.

**Tabel 14. Covid-19: bekræftede tilfælde blandt ansatte i undervisningssektoren**

Covid-19 2021/2022												
Branche	Uge 51				Uge 52				Uge 1			
	Antal bekræftede tilfælde	Incidens per 100.000 i gruppen	Antal tilfælde med forventet fuld effekt af primært vaccinationsforløb	Andel af bekræftede tilfælde (%)	Antal bekræftede tilfælde	Incidens per 100.000 i gruppen	Antal tilfælde med forventet fuld effekt af primært vaccinationsforløb	Andel af bekræftede tilfælde (%)	Antal bekræftede tilfælde	Incidens per 100.000 i gruppen	Antal tilfælde med forventet fuld effekt af primært vaccinationsforløb	Andel af bekræftede tilfælde (%)
Grundskole	2.342	2.036	2.196	94	2.178	1.893	2.008	92	2.822	2.453	2.594	92
Gymnasier og erhvervsfaglige skoler	765	2.013	734	96	637	1.676	607	95	703	1.850	658	94



## Turister og rejsende

Data opdateres bagudrettet i Tabel.

**Tabel 15. Covid-19: bekræftede tilfælde blandt rejsende**

Covid-19	2021/2022 uge					
	48	49	50	51	52	1
Antal smittede med rejseaktivitet	479	906	1.128	1.395	2.783	1.641
Andel smittede med rejseaktivitet ud af alle nye tilfælde (%)	1,4	1,9	1,5	1,8	2,3	1,3

Note til tabel: Data om udlandsophold er baseret på data fra interviewspørgsmål fra STPS vedr. rejseaktivitet inden for 14 dage af positiv test.

I uge 1 ses flest smittetilfælde hos rejsende fra Spanien (240) dernæst Sverige (204) og Norge (127).

**Tabel 16. Covid-19: bekræftede tilfælde blandt turister**

Covid-19	2021/2022 uge					
	48	49	50	51	52	1
Turister og personer uden cpr-nummer, antal testede	7.361	8.117	10.637	9.191	12.197	10.078
Turister og personer uden cpr-nummer, bekræftede tilfælde	230	331	555	821	1.487	1.302
Turister og personer uden cpr-nummer, positivprocent	3,1	4,1	5,2	8,9	12,2	12,9

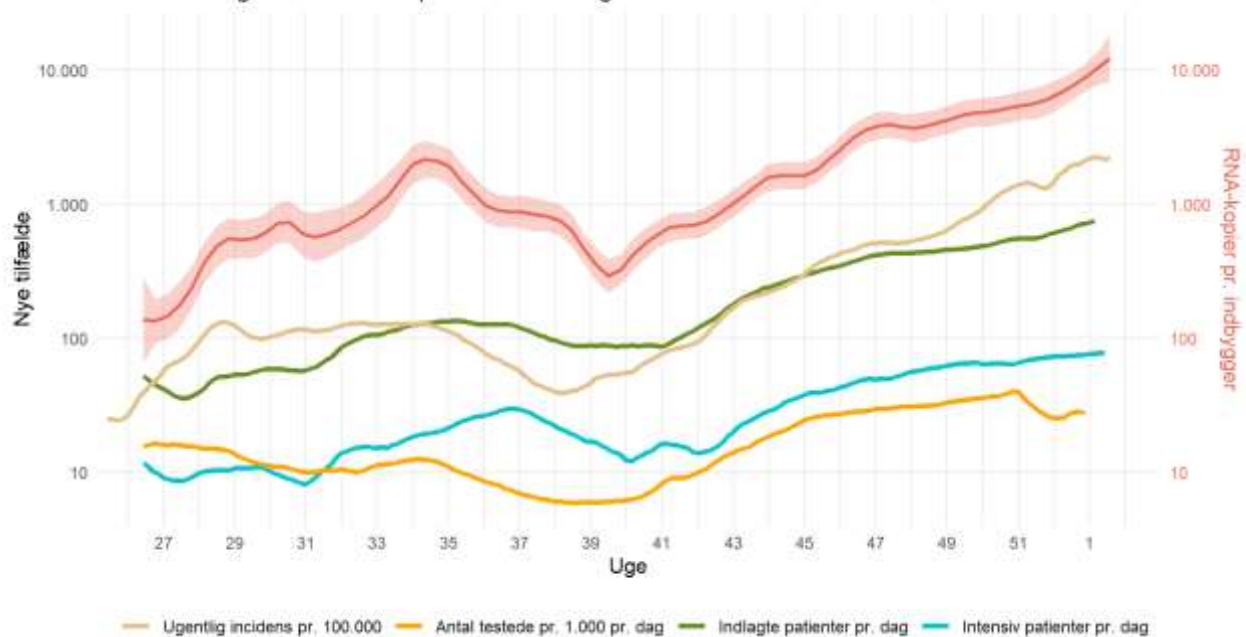


## Spildevand

På SSI's hjemmeside over overvågning af SARS-CoV-2 kan du læse mere om [spildevandsmålinger](#).

Figur 10. Covid-19: incidens og resultater fra spildevandsmålinger, 2021/2022

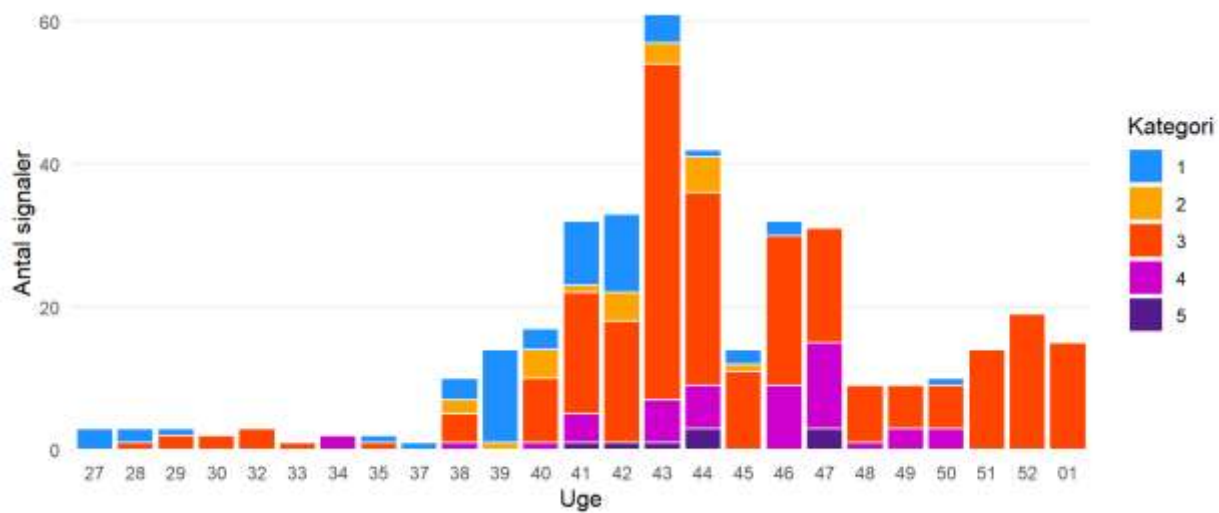
Covid-19 incidens og resultater fra spildevandsmålinger







Figur 11. Covid-19: signalkategorier fra spildevandsmålinger, 2021/2022





# Datagrundlag

## Covid-19

Denne rapport er baseret på PCR-bekræftede tilfælde.

Data for den seneste uge trækkes på udarbejdsdatoen. Data opdateres ikke bagudrettet med mindre andet er angivet. Data for positive PCR-tests er opgjort på prøvedato, og derfor kan der være nogle prøver fra den seneste uge, der endnu ikke er indkommet svar for. Det vurderes imidlertid at data er tilstrækkeligt til at vurdere tendenser og signaler. Det vurderes også at bagudrettede ændringer i data er små og er ubetydelige ift. konklusionerne i rapporten.

Positivprocenten er udregnet således at en person kun kan bidrage med én negativ test per uge. Personer med tidligere covid-19-infektion er ikke inkluderet i beregningen.

## Definition af incidenser i rapporten

I denne rapport er anvendt følgende metode til beregning af incidenserne per uge:

Ved beskrivelse af lands-, regions- og aldersincidenserne i rapporten, er anvendt antal bekræftede tilfælde i den pågældende uge (7 dage opgjort på prøvedato) per 100.000 indbyggere.

## Populationer til beregning af incidens

For at være med i den underliggende population, skal flere kriterier være opfyldt, herunder at:

- personen skal have en gyldig kommunekode, som matcher en eksisterende kommune
- køn skal være angivet
- personen skal have en gyldig vejkode.

Personerne medtaget er derfor personer, som opfylder ovenstående kriterier, har et gyldigt cpr-nummer og er bosat i Danmark. Populationen er baseret på cpr-registeret og opdateres månedligt.

## Definition af covid-19-relaterede indlæggelser i SSIs covid-19-overvågning

For uddybende definition af covid-19-indlæggelser henvises til [Fokusrapport om COVID-19-relaterede hospitalsindlæggelser under SARS-CoV-2-epidemien](#), udgivet d.6. januar, 2022.



Karakterisering af covid-19-relaterede indlæggelser ud fra hospitalsdiagnoser – udvikling af ny algoritme Covid-19-relaterede indlæggelser vil via denne algoritme blive inddelt i 3 kategorier:

- Med en covid-19-diagnose,
- Med en luftvejsdiagnose eller obs. covid-19-diagnose,
- Med en anden diagnose

I den daglige overvågning af SARS-CoV-2-epidemien har SSI defineret en covid-19-relateret indlæggelse som en indlæggelse blandt personer med en positiv SARS-CoV-2-test taget fra 14 dage før indlæggelsen eller i løbet af indlæggelsen. Hvis der registreres en positiv SARS-CoV-2-test i tidsrummet 14 dage før til 48 timer efter indlæggelsestidspunktet, starter den covid-19-relaterede indlæggelse på indlæggelsestidspunktet. Patienter, der under indlæggelsen tester positive for SARS-CoV-2 mere end 48 timer efter indlæggelsestidspunktet, bliver også registreret med en covid-19-relateret indlæggelse, men her anses indlæggelsesdatoen for at være lig prøvedatoen (tidsrummet på 14 dage før til 48 timer efter er valgt, da der er en forventet latenstid fra smitte til udvikling af alvorlig sygdom, der kan føre til indlæggelse).

Opgørelsen over covid-19-relaterede indlæggelser i SSIs overvågning baseres på 3 datakilder:

- SARS-CoV-2-testsvar samt variant-PCR svar fra den danske mikrobiologidatabase (MiBa).
- Oplysninger om indlæggelser registreret i Landspatientregisteret (LPR).
- Snapshotdata fra regionerne, der to gange dagligt leverer en oversigt over indlagte covid-19-patienter.

## Gennembrudsinfektioner

Antal personer er antallet af personer på den første mandag i en given uge. En person, som skifter aldersgruppe eller vaccinstatus i løbet af ugen, vil ikke fremgå flere steder. En person bidrager med risikotid så længe personen er i live, bosiddende i Danmark (cpr-register) og op til 30 dage efter første positive PCR-test.

## Vaccinationsstatus

Forbehold og forklaring til data om antal bekræftede tilfælde, indlagte og dødsfald i forhold til vaccinationsstatus i de enkelte aldersgrupper:

Data for bekræftede tilfælde, indlagte eller døde fordelt på vaccinationsstatus er opgjort for de enkelte aldersgrupper på vaccinationsstatus. For at kunne beregne incidens på ugebasis er vaccinationsstatus fastholdt ved indgangen af den pågældende uge (mandag



i den opgjorte uge), og en person der vaccineres i ugens løb ændrer derved ikke vaccinationsstatus før mandag den efterfølgende uge.

Færdigvaccineret defineres som fuldført primært vaccinationsprogram, dvs. personer der er revaccineret vil være inkluderet i gruppen af færdigvaccinerede. Forventet fuld effekt af vaccination defineres som 14 dage efter færdigvaccination for alle vaccinetyper.

Der gøres opmærksom på, at der i afsnittet Gennembrudsinfektioner vises to figurer, hvor værdien på y-akserne er meget forskellige.

## Særlige personalegrupper

Variablen 'Antal bekræftede tilfælde' er tidsmæssigt uafhængig af 'Antal tilfælde uden vaccination' og 'Antal tilfælde med forventet fuld effekt af vaccination', fordi personer, der er testet positiv, tæller med under 'Antal bekræftede tilfælde' i den uge, hvor de testes positive, mens vaccinationstilslutning er den nuværende vaccinationsstatus ved opgørelsestidspunktet. Antal personer med status som henholdsvis 'Antal tilfælde uden vaccination' og 'Antal tilfælde med forventet fuld effekt af vaccination' kan derfor godt ændre sig med tilbagevirkende kraft, hvorfor der kan være afvigelser for de enkelte uger, hvis opgørelser fra forskellige uger sammenlignes. Sammenligning af ugentlig udvikling kan derfor være behæftet med usikkerhed, og tallene på 'Antal bekræftede tilfælde' og 'Antal tilfælde med forventet fuld effekt af vaccination' er ikke et udtryk for gennembrudsinfektioner.

## Plejehjem

Fuld effekt efter primært vaccinationsforløb er opgjort fra 14 dage efter sidste vaccination i det primære vaccinationsforløb og indtil dagen før datoen for revaccination. Fuld effekt efter revaccination er opgjort fra 14 dage efter datoen for revaccination.

## Skoleudbrud

På [SSI's hjemmeside](#) offentliggøres hver tirsdag en oversigt over mulige udbrud på skoler. Her findes også dokumentation og definitioner.

## Spildevand

### *Trendanalyser*

SARS-CoV-2 viruskoncentrationer i spildevand måles som antal RNA-kopier pr liter spildevand. Trendanalyserne foregår ved, at spildevandsmålingerne fra hvert renseanlæg tillægges en vægt, i forhold til antallet af beboere i oplandet, hvorefter de



lægges sammen. De sammenlagte målinger præsenteres herefter i en graf, der viser resultaterne i viruskoncentration over tid.

### *Identifikation af signaler på lokale udbrud*

På SSI er der udarbejdet en foreløbig matematisk model, til at identificere relevante stigninger af SARS-CoV-2 i spildevandet inden for en relativ kort tidsperiode. Princippet er, at den aktuelle uges gennemsnitlige koncentration af SARS-CoV-2 i spildevandet sammenlignes med gennemsnittet af de to foregående ugers koncentration af SARS-CoV-2. Såfremt viruskoncentrationen er firedoblet, eller mere, i aktuell uge i forhold til de foregående to uger, tolkes det som et signal på stigende smitte. Det tolkes også som et signal på stigende smitte, hvis SARS-CoV-2 påvises i spildevandet i aktuell uge og ikke har været påvist i de to foregående uger. Aktuelt er der fem signalkategorier (1-5). Kategori 1 er et signal, hvor der efter mindst to uger uden påvist virus (eller ekstremt lidt påvist virus) påvises SARS-CoV-2 i spildevandet. Kategorierne 2-5 er baseret på størrelsen af stigningen i antallet af SARS-Cov-2 RNA kopier/L i spildevandet. Kategori fem er det mest betydelige signal baseret på det bedst tilgængelige datagrundlag.

## Andre luftvejssygdomme

Denne rapport er baseret på testede personer.

Data for den seneste uge udtrækkes på udarbejdsdatoen. Data opdateres ikke bagudrettet med mindre andet er angivet. Data for positive PCR-tests er opgjort på prøvedato, og derfor kan der være nogle prøver fra den seneste uge, der endnu ikke er indkommet svar for. Det vurderes imidlertid at data er tilstrækkeligt til at vurdere tendenser og signaler. Det vurderes også at bagudrettede ændringer i data er små og er ubetydelige ift. konklusionerne i rapporten.

Positivprocenten er udregnet således, at en person, der tester positiv kun indgår første gang vedkommende tester positiv per uge, mens alle testede i nævneren kun kan tælle med én gang per uge.

## Definition af incidenser i rapporten

I denne rapport er anvendt følgende metode til beregning af incidenserne per uge:

Antal bekræftede tilfælde i den pågældende uge (mandag til og med søndag) per 100.000 indbyggere.

Baggrundspopulationen er hele Danmarks befolkning.

## Links

Opgørelser over covid-19 i Danmark kan ses her:



[Covid-19 overvågningstal – opdateres hver tirsdag](#)

[Vaccinationstilslutning til covid-19 i Danmark – daglige opgørelse](#)

[Covid-19 i Europa](#)

[Opgørelse over udvalgte SARS-CoV-2-virus varianter](#)

[Læs mere om variantPCR og find de seneste opgørelser](#)

Sekvenser fra de danske positive covid-19-prøver kan ses her:

<https://www.covid19genomics.dk/home>

SSI bidrager hver uge med [overvågning af dødeligheden i Danmark](#), ved at beregne antallet af det totale antal døde i samfundet i forhold til det forventede antal døde i Danmark. Derudover bidrager SSI med overvågning af dødeligheden sammen med 26 andre europæiske lande ([www.euromomo.eu](http://www.euromomo.eu)).

[COVIDmeter](#): Borgeres frivillige rapportering af symptomer på covid-19. Opdateres hver torsdag kl 14.