



Ugentlige tendenser: covid-19 og andre luftvejsinfektioner

Uge 27 | 2022





Den epidemiologiske udvikling af covid-19 og andre luftvejsinfektioner i Danmark fra uge 25 til uge 26

Udarbejdet den 5. juli 2022

Udgivet den 7. juli 2022



Indholdsfortegnelse

Overall assessment	3
Sammendrag	4
Samlet vurdering	6
Nøgletal	7
Covid-19.....	7
Andre luftvejssygdomme	8
Tendenser - covid-19	9
Aldersfordelt incidens, testrater og positivprocent.....	10
Nyindlagte	12
SARS-CoV-2-varianter	16
Dødelighed.....	18
Hospitalsudbrud	23
Plejehjem	24
Særlige personalegrupper	25
Spildevand	26
Formodet smittet med covid-19 og symptomer	28
Datagrundlag	32
Covid-19.....	32
Links	37



Overall assessment

The number of new COVID-19 cases continue to increase between week 25 and 26 but the weekly growth is 27 % which was the same weekly growth as between week 24 and 25. The incidence on a national level is 225 cases per 100.000 inhabitants in week 26. Both test activity and positive percentages has risen in week 26 on a national level.

The number of hospitalizations has however only increased by 9 % in week 26 and patients in age groups 70-89 years constitute the largest groups among the hospitalized. It is estimated that 30 % of the patients are admitted because of another diagnose than COVID-19 in week 24 (the latest week it is possible to create these data for).

On a national level, there is a stable occurrence of COVID-19 among nursing home residents, which, however, reflects an increase in the Capital Region and a decrease in the other Regions. The increase continues in both number of new cases and positive percentages among personnel in the health care- and social sector in week 26.

Overall, there is an increasing incidence across age groups and geography. There is, however, a slight decrease and stable positive percentages in the Capital Region and in the Region of North Denmark.

There is a decrease in concentrations of SARS-CoV-2 in wastewater samplings, both on a national level and in the five regions, with the least decrease in Region South. BA.5 accounts provisionally for 80 % of the sequenced tests in week 26, and it is estimated that the increasing wide dispersion of infections is still driven by the emergence of BA.5.

The decrease in concentrations of SARS-CoV-2 in wastewater might be an indication that the top of the BA.5-wave have been reached. However, it remains uncertain how the large gatherings in the recent weeks can influence the spread of infections and thus the development in case numbers in the coming weeks.



Sammendrag

- Antallet af nye tilfælde med covid-19 er steget med 27 % mellem uge 25 og uge 26 svarende til, at incidensen i uge 26 er 225 tilfælde per 100.000 indbyggere. Positivprocenten er steget fra 22 % i uge 25 til 23 % i uge 26. I samme periode er antallet af PCR-tests steget med 23 %.
- Incidensen er højest i Region Syddanmark (255 per 100.000 indbyggere) og dernæst Region Hovedstaden (233 per 100.000 indbyggere). Der ses stigende incidenser i alle fem regioner. Den højeste incidens ses i Region Syddanmark, hvor der også ses en markant stigning fra 131 tilfælde per 100.000 indbyggere i uge 25 til 255 i uge 26. Der ses let faldende og stabile positivprocenter i Region Hovedstaden og Region Nordjylland, imens der ses stigende positivprocenter i de resterende tre regioner. Den højeste positivprocent og den største stigning ses i Region Syddanmark fra 19,9 % i uge 25 til 25,3 % i uge 26. Den laveste positivprocent ses i Region Hovedstaden på 21,5 %.
- Smitteforekomsten stiger i alle aldersgrupper, men er mest udtalt i aldersgruppen 16-29 år. Incidensen er højest blandt de 50-69-årige (317-335 tilfælde per 100.000 indbyggere), efterfulgt af de 25-29-årige og 70-79-årige (283 tilfælde per 100.000 indbyggere). Testraten er stabil i aldersgruppen 0-2 år og stigende i de resterende aldersgrupper. Positivprocenten falder i aldersgrupperne 0-2 år og 80+ år, den er stabil i aldersgrupperne 30-49 år og 70-79 år, og den er stigende i de resterende aldersgrupper. Den højeste positivprocent på 28 % ses blandt de 50-69-årige, den laveste positivprocent ses blandt de 3-15-årige på henholdsvis 6,9 % og 7 %.
- Antallet af nye indlæggelser relateret til covid-19 er steget med 9 % til 499 i uge 26. Personer i alderen 70-89 år udgør fortsat den største gruppe blandt de nyindlagte. Der ses en stigning i alle aldersgrupper bortset fra de 0-9-årige, 30-39-årige og 90+-årige hvor der ses en stabilisering. Antallet af indlagte på intensiv afdelinger er stabilt på 12 i uge 26. Andelen af indlæggelser blandt personer indlagt pga. en covid-19-diagnose (i modsætning til med covid-19) er steget fra 60 % i uge 23 til 62 % i uge 24.
- Antallet af covid-19-relaterede dødsfald er foreløbigt 31 i uge 26 sammenlignet med 29 i uge 25. Dødeligheden i Danmark er på normalt niveau.
- Blandt plejehjemsbeboere ses stigende testrate fra 4,3 % i uge 25 til 7,1 % i uge 26. Positivprocenten er faldet fra 5,7 % i uge 25 til 3,6 % i uge 26. Det totale antal bekræftede tilfælde er stabilt med 96 tilfælde i uge 25 og 102 i uge 26. I Region Hovedstaden ses en fordobling af tilfældene, mens der ses markante fald i de øvrige regioner. Antallet af dødsfald blandt beboere med covid-19 var på 7 i uge 25, og er på foreløbigt 6 i uge 26. Den samlede dødelighed på plejehjem ligger på normalt niveau.



- Blandt særlige personalegrupper er der en stigning i antallet af bekræftede tilfælde i både social- og sundhedssektoren. Der ses både stigende testrater og positivprocent i social- og sundhedssektoren. Positivprocenten er steget fra 16,4 % til 17,8 % i socialsektoren og fra 21,0 % til 25,1 % i sundhedssektoren mellem uge 25 og uge 26.
- BA.5 er fortsat den dominerende variant, og der ses fortsat en stigning i andelen af BA.5 blandt de sekventerede prøver. BA.5 udgør i uge 26 ca. 80 % af de sekventerede prøver. Andelen af tilfælde med BA.4 og BA.2.12.1 er faldet lidt siden sidste uge og ligger på henholdsvis ca. 6 % og 5 % af tilfældene i uge 26. Dog skal der tages forbehold for, at der endnu ikke er sekventeret et særligt stort antal prøver i uge 26.
- I uge 26 ses et fald i SARS-CoV-2-koncentration i spildevandet på nationalt niveau. Opdelt på regioner ses der ligeledes et fald i SARS-CoV-2-koncentration i spildevandet i fire regioner (Region Hovedstaden, Region Sjælland, Region Midtjylland og Region Nordjylland) i Region Syddanmark ses en affladning af SARS-CoV-2-koncentrationen i spildevandet.
- Andelen af COVIDmeters brugerpanel, som er formodet smittet med covid-19 i uge 26 er 1,0 %, hvilket er på niveau med uge 25. Testraten blandt alle COVIDmeter-deltagerne er 5,3 % i uge 26, hvilket er en stigning fra 4,7 % i uge 25. Positivprocenten er 29 % i uge 26, hvilket er på niveau med uge 25. Blandt COVIDmeter-deltagerne, som er formodet smittet, er testraten 63 % i uge 26, hvilket er på niveau med uge 25, mens der ses en stigning i positivprocenten til 68 % i uge 26 fra 64 % i uge 25.
Opdelt på regioner, ses den højeste andel formodet smittet med covid-19 i Region Hovedstaden (1,3 %) og Region Sjælland (1,1 %). I Region Midtjylland og Sjælland ses den højeste positivprocent (32 %). Opdelt på alder ses den højeste andel formodet smittet med covid-19 fortsat blandt de 40-49-årige (1,3 %), efterfulgt af de 50-59-årige (1,2 %).
De hyppigste symptomer som blev rapporteret i uge 26 var mere træt, afkræftet eller udmattet (3,7 %), hovedpine (3,4 %) og løbende eller stoppet næse (3,3 %).
- Sentinelovervågningen viser, at andelen af prøver, hvor der påvises luftvejsvirus, er faldet i uge 25 (25,5 %), men det er fortsat rhinovirus og parainfluenza, der udgjorde de to hyppigste vira blandt prøver fra patienter med luftvejssymptomer taget ved de praktiserende læger, der er med i sentinelovervågningen.



Samlet vurdering

Antallet af nye tilfælde med covid-19 fortsætter med at stige mellem uge 25 og 26, men væksten er nu på 27 % ligesom fra uge 24 til 25. Incidensen er i uge 26 på 225 tilfælde per 100.000 indbyggere på nationalt niveau. Både testaktivitet og positivprocenter er også steget i uge 26 på nationalt niveau.

Antallet af indlæggelser er imidlertid kun steget med 9 % i uge 26, hvor aldersgrupperne 70-89 år stadig udgør den største andel blandt de indlagte. Det vurderes at 30 % er indlagt med en anden diagnose end covid-19 i uge 24 (den seneste uge opgørelsen kan laves for).

Nationalt er der en stabil forekomst af smitte blandt plejehjemsbeboere, der dog afspejler en stigning i Region Hovedstaden, hvorimod der er set et fald i de øvrige regioner. Der ses fortsat en stigning i både antallet af nye tilfælde og i positivprocenten blandt personale i sundheds- og socialektoren.

Samlet ses der stigende incidens på tværs af aldersgrupper og geografi, men der ses let faldende og stabile positivprocenter i Region Hovedstaden og Region Nordjylland.

Der er faldende koncentrationer af SARS-CoV-2 i spildevandet både nationalt og regionalt, dog mindst udtalt i Region Syddanmark. BA.5 udgør foreløbigt 80 % af de sekventerede prøver i uge 26, og det vurderes, at den stigende samfundssmitte fortsat drives af BA.5.

Faldet i SARS-CoV-2 i spildevandet kan være en indikation på, at toppen af BA.5-bølgen er nået. Der er dog fortsat usikkerhed om, hvordan den seneste uges større arrangementer kan påvirke smittespredningen og dermed udviklingen i smitten i den kommende periode.

Til sidst i denne rapport er datagrundlag beskrevet.



Nøgletal

Covid-19

Table 1. COVID-19: Key numbers and trends, weekly, 2022

Tabel 1. Covid-19: Nøgletal og trends, fordelt på uge, 2022

Covid-19	2022						Trend uge
	21	22	23	24	25	26	21-26
Incidens pr. 100.000 indbyggere*	56	65	99	140	178	225	
Antal test udført (PCR)	34.129	33.525	37.349	45.620	51.194	62.793	
Bekræftede tilfælde (PCR)	3.290	3.805	5.830	8.258	10.456	13.234	
Positivprocent (PCR)	10,4	12,1	16,6	19,4	21,9	22,9	

Noter til tabel: Positivprocenten i denne tabel er udelukkende beregnet på baggrund af PCR tests fra offentligt regi.

* Populationen for udregning af incidenser er beskrevet i datagrundlaget under punktet "Populationer til beregning af incidenser".

Table 2. COVID-19: Key numbers and trends for hospital admissions and deaths, weekly, 2022

Tabel 2. Covid-19: Nøgletal og trends for hospitalsindlagte og døde, fordelt på uge, 2022

Covid-19	2022						Trend uge
	21	22	23	24	25	26	21-26
Nye hospitalsindlagte	201	179	220	315	456	499	
Antal indlagte mandag morgen*	267	230	222	245	293	333	
Antal indlagte på intensiv mandag morgen**	13	9	9	4	12	12	
Antal døde ***	26	27	25	15	29	31	

* Uge 21-22: Data er fra tirsdag morgen grundet problemer i dataleveringen mandag morgen.

** Uge 21-22: Grundet forsinkelse i data er der risiko for, at det reelle antal indlagte kan være en anelse højere eller lavere.

*** Antal døde opdateres bagudrettet da data kan være forsinket pga. efterregistrering.



Andre luftvejs sygdomme

Data opdateres bagudrettet.

Følg udviklingen i sentinelovervågningen – praktiserende lægers overvågning af influenzalignende sygdom på SSI's [hjemmeside](#).

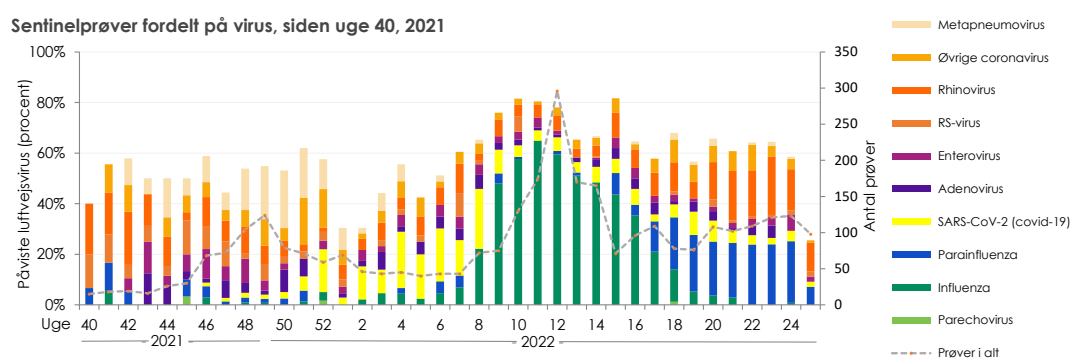
Table 3. Sentinel surveillance: Total number of test, proportion airborne virus infections (%) and proportion of different types of airborne virus infections with 5 or more cases in week 20-25, 2022

Tabel 3. Sentinelovervågning: samlede antal prøver, andel påviste luftvejsvirus (%) og andel af forskellige typer luftvejsvirus med 5 eller flere tilfælde i uge 20-25, 2022

	2022 uge						Trend uge
	20	21	22	23	24	25	20-25
Samlede antal prøver	108	102	109	121	123	98	
Påviste luftvejsvirus (%)	65,7	60,8	64,2	64,5	58,5	25,5	
Påviste tilfælde med øvrige coronavirus (%)	6,5	7,8	10,1	4,1	4,1	1,0	
Påviste tilfælde med rhinovirus (%)	14,8	19,6	18,3	23,1	16,3	11,2	
Påviste tilfælde med enterovirus (%)	1,9	2,0	2,8	3,3	6,5	2,0	
Påviste tilfælde med adenovirus (%)	3,7	1,0	3,7	5,0	0,0	0,0	
Påviste tilfælde med covid-19 (%)	8,3	4,9	3,7	2,5	4,1	2,0	
Påviste tilfælde med parainfluenza (%)	21,3	21,6	23,9	24,0	24,4	7,1	

Figure 1. Airborne viruses: Sentinel tests across virus types, week 40-25, 2021-2022.

Figur 1. Luftvejsvirus: Sentinelprøver fordelt på virus, uge 40-25, 2021-2022





Tendenser - covid-19

I dette afsnit vises mere detaljerede grafer og tabeller til illustration af udviklingen af covid-19 i de seneste seks uger.

For øvrige luftvejsinfektioner henvises til [SSI's hjemmeside](#) under sygdomsovervågning.

Regionale forskelle

Table 4. COVID-19: Key numbers and trends by region, weekly, 2022

Tabel 4. Covid-19: Nøgletal og trends for regioner, fordelt på uge, 2022

Covid-19	Region	2022 uge						Trend uge 21-26
		21	22	23	24	25	26	
Incidens pr. 100.000 indbyggere	Hovedstaden	64	71	121	171	223	233	
	Midtjylland	50	61	82	130	155	192	
	Nordjylland	45	46	70	103	147	186	
	Sjælland	62	67	101	134	187	223	
	Syddanmark	45	60	88	118	131	255	
Positivprocent	Hovedstaden	9,8	11,3	17,0	19,7	22,2	21,5	
	Midtjylland	11,7	14,3	17,4	21,6	23,5	24,4	
	Nordjylland	10,2	11,0	14,5	18,0	22,7	22,5	
	Sjælland	11,1	12,1	15,6	18,9	21,6	22,7	
	Syddanmark	10,0	12,6	16,9	18,1	19,9	25,3	
Nye hospitalsindlagte	Hovedstaden	87	61	101	125	192	213	
	Midtjylland	27	39	27	51	66	90	
	Nordjylland	20	12	7	25	34	42	
	Sjælland	39	32	42	59	79	71	
	Syddanmark	24	30	39	49	79	73	
	Ukendt region	4	5	4	6	6	10	



Aldersfordelt incidens, testrater og positivprocent

Data opdateres bagudrettet.

Se også tilfælde fordelt på alder SSI's [regionale dashboard](#).

Figure 2. COVID-19: Age-specific incidence per 100,000 inhabitants

Figur 2. Covid-19: Aldersspecifik incidens per 100.000 indbyggere

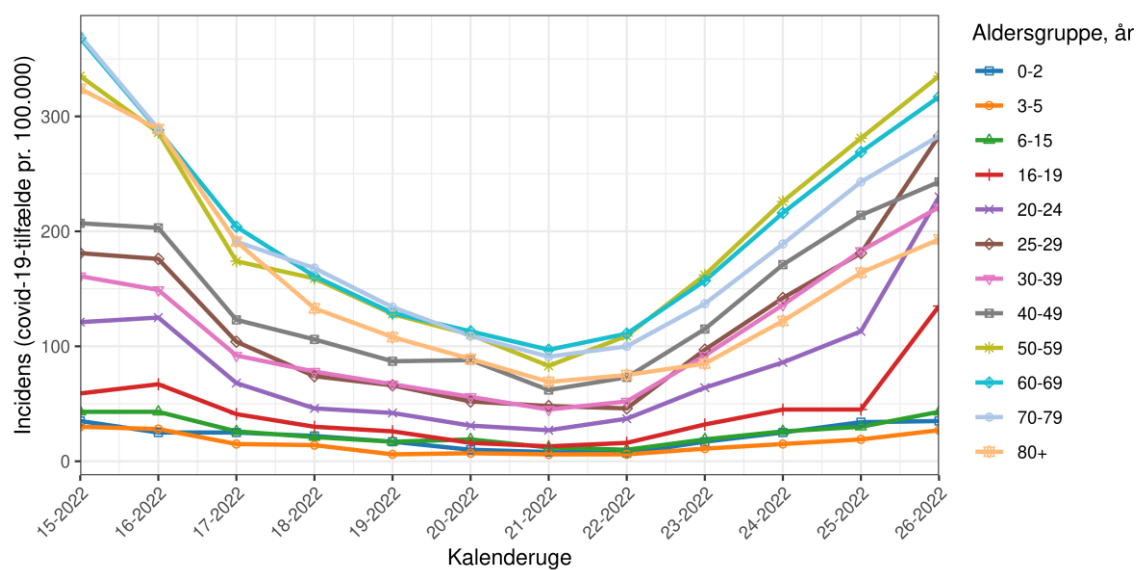




Table 5. Covid-19: Age-specific incidence per 100,000 inhabitants, test rate and positive percentage

Tabel 5. Covid-19: Aldersspecifik incidens per 100.000 indbyggere, testrate og positivprocent

Covid-19, aldersgrupper	Incidens, testrate (%), positivprocent	2022 uge						Trend uge 21-26
		21	22	23	24	25	26	
0-2 år	Incidens	8	7	17	25	34	35	
	Testrate	0,2	0,2	0,2	0,2	0,3	0,3	
	Positivprocent	5,3	4,6	9,1	11,0	13,0	11,0	
3-5 år	Incidens	6	6	11	15	19	27	
	Testrate	0,1	0,1	0,2	0,3	0,3	0,4	
	Positivprocent	4,4	4,3	6,5	6,2	6,4	7,0	
6-15 år	Incidens	12	10	19	26	30	43	
	Testrate	0,3	0,2	0,3	0,4	0,5	0,6	
	Positivprocent	4,7	4,3	7,1	7,0	5,6	6,9	
16-19 år	Incidens	13	16	32	45	45	135	
	Testrate	0,3	0,3	0,3	0,3	0,6	0,9	
	Positivprocent	4,9	6,6	11,0	13,0	7,8	15,0	
20-24 år	Incidens	27	37	64	86	113	230	
	Testrate	0,4	0,5	0,5	0,6	0,6	1,1	
	Positivprocent	6,2	7,7	13,0	15,0	18,0	22,0	
25-29 år	Incidens	48	46	97	142	181	283	
	Testrate	0,6	0,5	0,6	0,8	0,8	1,1	
	Positivprocent	8,5	8,7	16,0	18,0	22,0	25,0	
30-39 år	Incidens	45	52	92	136	183	221	
	Testrate	0,6	0,6	0,6	0,8	0,9	1,0	
	Positivprocent	7,8	8,9	15,0	17,0	21,0	21,0	
40-49 år	Incidens	62	73	115	171	214	243	
	Testrate	0,6	0,63	0,7	0,9	0,9	1,1	
	Positivprocent	10,0	12,0	16,0	20,0	23,0	23,0	
50-59 år	Incidens	83	109	162	226	281	335	
	Testrate	0,7	0,7	0,9	1,0	1,0	1,2	
	Positivprocent	12,0	15,0	19,0	23,0	27,0	28,0	
60-69 år	Incidens	97	111	157	216	269	317	
	Testrate	0,7	0,7	0,82	1,0	1,0	1,1	
	Positivprocent	13,0	15,0	19,0	22,0	26,0	28,0	
70-79 år	Incidens	91	100	137	189	243	283	
	Testrate	0,7	0,7	0,8	0,9	1,0	1,2	
	Positivprocent	13,0	15,0	18,0	21,0	24,0	24,0	
80+ år	Incidens	69	75	85	122	164	193	
	Testrate	1,0	0,9	0,9	1,2	1,4	1,9	
	Positivprocent	6,7	8,2	9,5	10,0	12,0	10,0	

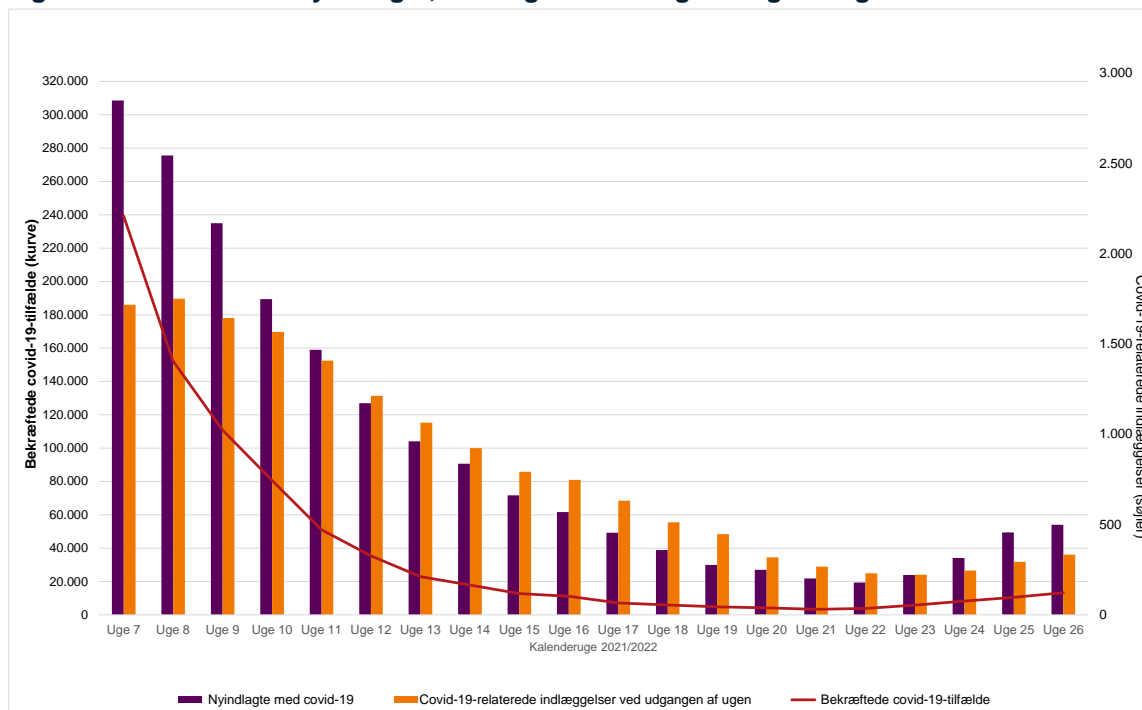


Nyindlagte

Se også aldersfordelingskurver over nyindlagte på SSI's [regionale dashboard](#).

Figure 3. COVID-19: PCR-positive hospital admissions (purple), PCR-positive patients in hospital on Monday morning (orange) and confirmed (PCR-positive) cases in population (red)

Figur 3. Covid-19: Nyindlagte, indlagte mandag morgen og bekræftede tilfælde

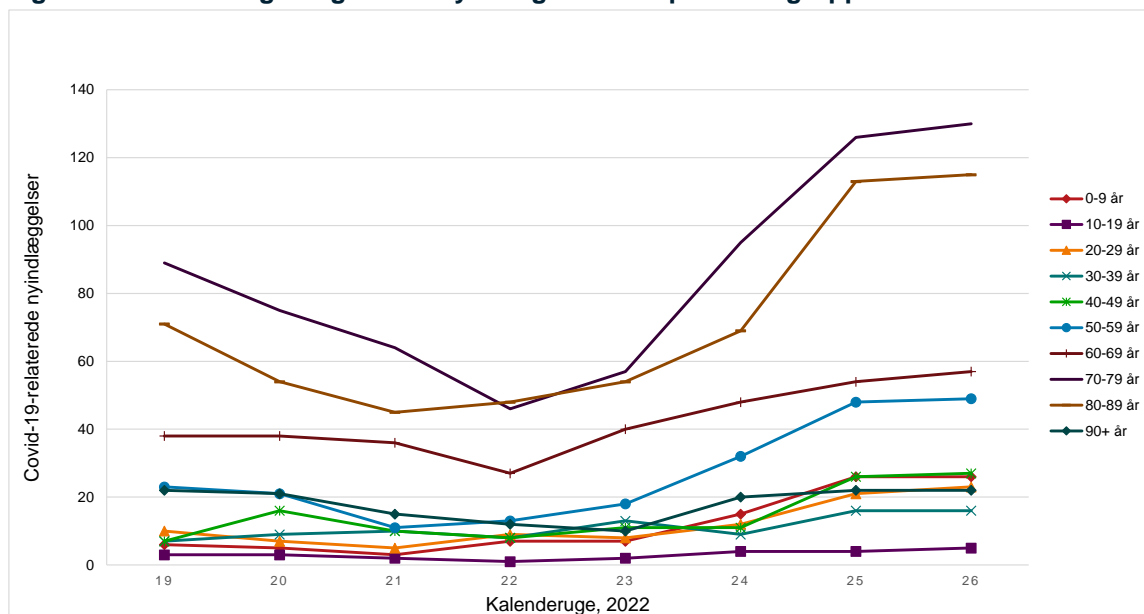


Note til figur: Antal covid-19-relaterede indlæggelser uge 20 er data hentet tirsdag morgen og ikke mandag morgen som i de resterende uger grundet problemer med leveringen.

Grundet forsinkelse i data for uge 21 er der risiko for, at det reelle antal indlagte kan være en anelse højere eller lavere.



Figure 4. COVID-19: Weekly numbers of PCR-positive hospital admissions by age group
Figur 4. Covid-19: Ugentlige antal nyindlagte fordelt på aldersgrupper





De følgende figurer og tabeller i dette afsnit opdateres bagudrettet.

Figure 5. COVID-19: Proportion of hospital admissions with a positive SARS-CoV-2 test with a COVID-19-diagnosis (red), with a respiratory or tentative COVID-19-diagnosis (green), or with other diagnosis (blue), June 1st 2020 to June 19th 2022

Figur 5. Covid-19: Andelen af nye indlæggelser med positiv SARS-CoV-2 prøve indlagt pga. covid-19-diagnose, pga. luftvejs- eller obs covid-19-diagnose, eller pga. anden diagnose, 1. juni 2020 til 19. juni 2022

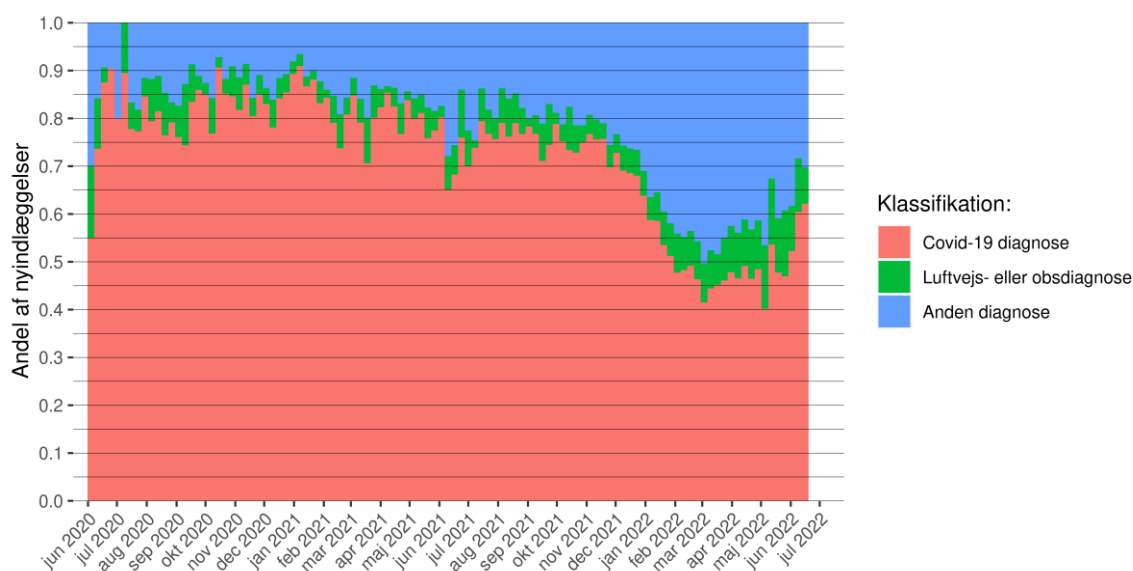


Table 6. COVID-19: Proportion of PCR-positive hospital admissions with a COVID-19-diagnosis, with a respiratory or tentative COVID-19 diagnosis, or with other diagnosis

Tabel 6. Covid-19: Andelen af nye indlæggelser med positiv SARS-CoV-2 prøve indlagt pga. covid-19 diagnose, pga. luftvejs- eller obs covid-19-diagnose, eller pga. anden diagnose

Diagnose	2022 uge						Trend uge 19-24
	19	20	21	22	23	24	
Covid-19-diagnose	54	48	47	52	60	62	
Luftvejs- eller obsdiagnose	14	11	14	9	11	8	
Anden diagnose	33	41	39	38	28	30	



Figure 6. COVID-19: Proportion of PCR-positive hospital admissions with a COVID-19-diagnosis (red), with a respiratory or tentative COVID-19-diagnosis (green), or with other diagnosis (blue) by age group, June 1st 2020 to June 19th 2022

Figur 6. Covid-19: Andelen af nye indlæggelser med positiv SARS-CoV-2 prøve indlagt pga. covid-19-diagnose, pga. luftvejs- eller obs covid-19-diagnose, eller pga. anden diagnose fordelt på aldersgrupper, 1. juni 2020 til 19. juni 2022

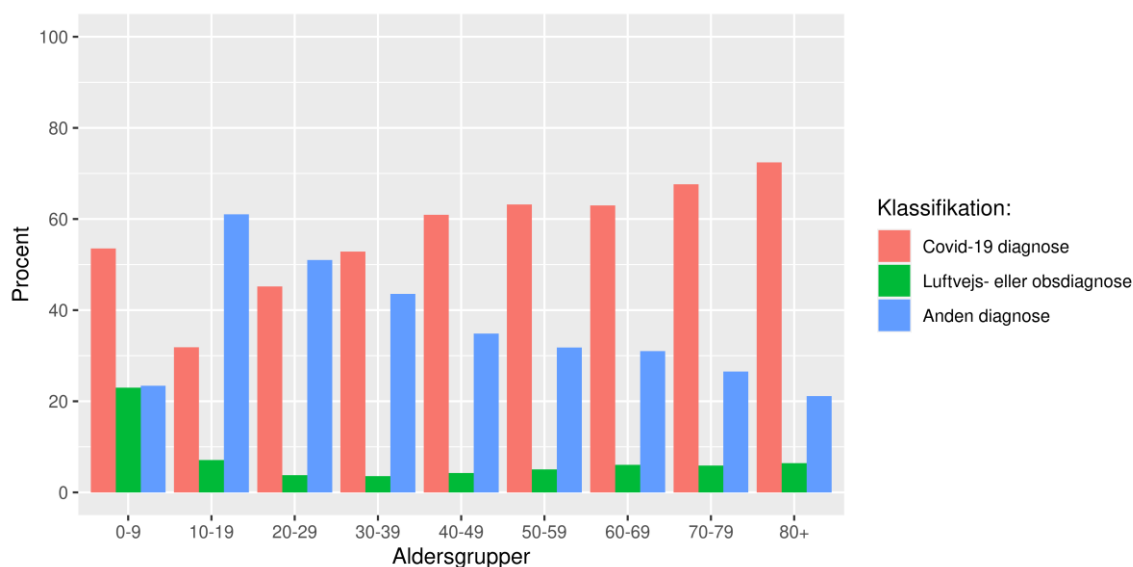


Table 7. COVID-19: Proportion of PCR-positive hospital admissions with a COVID-19-diagnosis (red), with a respiratory or tentative Covid-19 diagnosis (green), or with other diagnosis (blue), by age groups 0-59 and 60+ years old

Tabel 7. Covid-19: Andelen af nye indlæggelser med positiv SARS-CoV-2 prøver indlagt pga. covid-19-diagnose, eller pga. luftvejs- eller obs covid-19-diagnose, eller pga. anden diagnose, fordelt på aldersgrupperne 0-59-årige og 60+-årige

Diagnose/aldersgrupper	2022 uge						Trend uge
	19	20	21	22	23	24	19-24
0-59-årige							
Covid-19-diagnose	31,6	37,7	35	52,8	55,4	52,5	
Luftvejs- eller obsdiagnose	15,8	11,5	2,5	13,2	8,9	11,2	
Anden diagnose	52,6	50,8	62,5	34,0	35,7	36,2	
60+-årige							
Covid-19-diagnose	59,4	51,1	50	52,0	62,3	65,6	
Luftvejs- eller obsdiagnose	13,2	11,3	16,7	8,1	11,9	6,2	
Anden diagnose	27,4	37,6	33,3	39,9	25,8	28,1	



SARS-CoV-2-varianter

Sekvenser fra de danske positive covid-19-prøver kan ses her:

<https://www.covid19genomics.dk/home>

Figure 7. COVID-19: The 10 most frequently observed (sub)variants based on whole-genome sequencing data

Figur 7. Covid-19: De 10 hyppigst observerede (sub)varianter ud fra helgenomsekventeringsdata

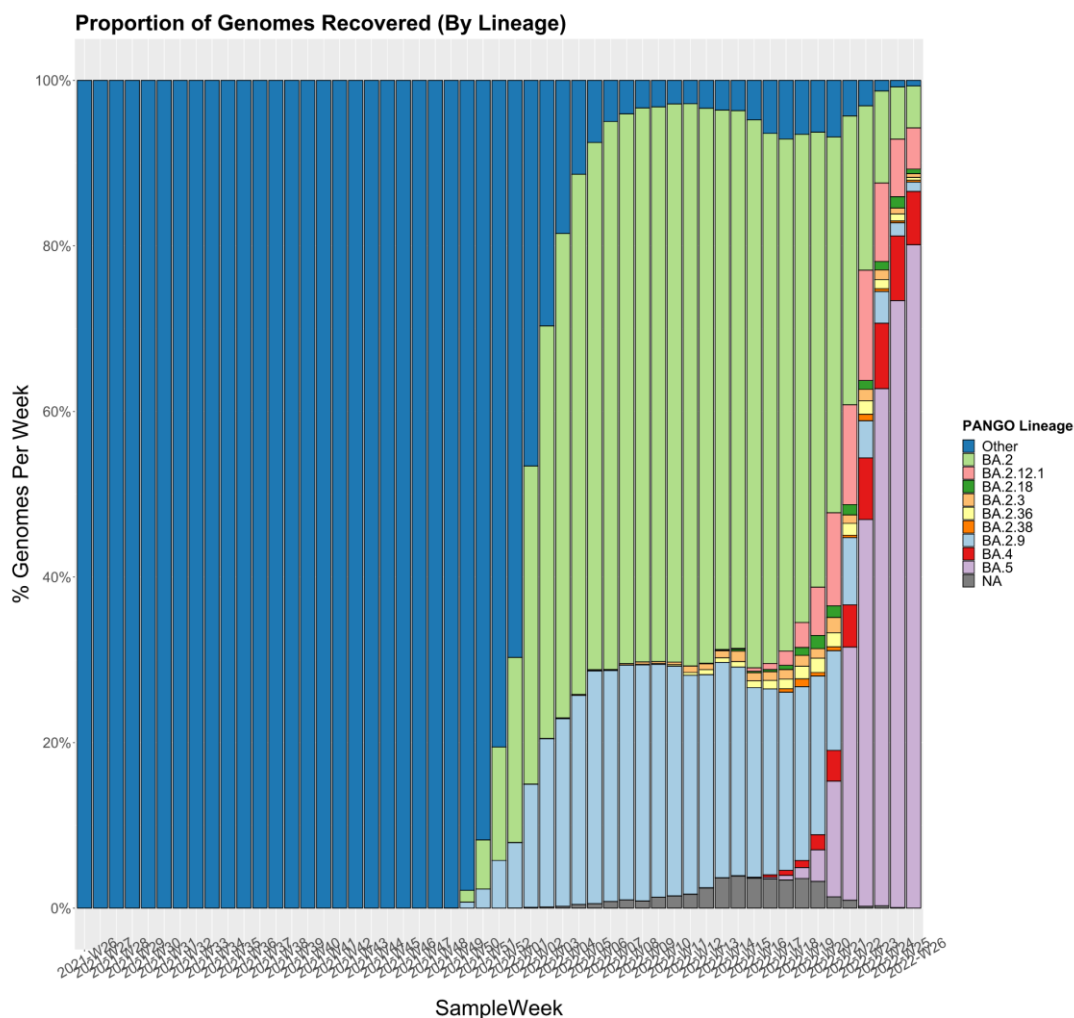




Table 8. COVID-19: The most frequently observed sub(variants) based on whole-genome sequencing data for the latest four weeks, 2022

Tabel 8. Covid-19: De hyppigst observerede (sub)varianter ud fra helgenomsekventeringsdata de seneste fire uger, 2022

De hyppigst observerede (sub)varianter ud fra helgenomsekventeringsdata de seneste 4 uger					
Lineage	WHO	23	24	25	26
BA.5	Omicron	1763 (46.70%)	3645 (62.45%)	3207 (73.32%)	710 (80.14%)
BA.4	Omicron	281 (7.44%)	461 (7.90%)	342 (7.82%)	57 (6.43%)
BA.2.12.1	Omicron	503 (13.32%)	554 (9.49%)	304 (6.95%)	44 (4.97%)
BA.2	Omicron	750 (19.87%)	649 (11.12%)	277 (6.33%)	45 (5.08%)
BA.2.9	Omicron	169 (4.48%)	224 (3.84%)	69 (1.58%)	10 (1.13%)
BA.2.18	Omicron	40 (1.06%)	58 (0.99%)	60 (1.37%)	5 (0.56%)
BA.2.36	Omicron	62 (1.64%)	64 (1.10%)	37 (0.85%)	3 (0.34%)
BA.2.3	Omicron	52 (1.38%)	69 (1.18%)	31 (0.71%)	4 (0.45%)
BA.2.38	Omicron	30 (0.79%)	20 (0.34%)	10 (0.23%)	2 (0.23%)
BA.5.1	Omicron	7 (0.19%)	11 (0.19%)	8 (0.18%)	0 (0.00%)
BA.2.23	Omicron	26 (0.69%)	12 (0.21%)	5 (0.11%)	0 (0.00%)
BA.2.13	Omicron	7 (0.19%)	6 (0.10%)	4 (0.09%)	3 (0.34%)
BA.2.31	Omicron	10 (0.26%)	5 (0.09%)	4 (0.09%)	1 (0.11%)
BA.2.22	Omicron	0 (0.00%)	0 (0.00%)	3 (0.07%)	0 (0.00%)
BA.2.7	Omicron	7 (0.19%)	7 (0.12%)	3 (0.07%)	0 (0.00%)
BA.2_212insS	Omicron	9 (0.24%)	18 (0.31%)	3 (0.07%)	0 (0.00%)
BA.2.14	Omicron	8 (0.21%)	1 (0.02%)	2 (0.05%)	0 (0.00%)
BA.2.2	Omicron	7 (0.19%)	1 (0.02%)	2 (0.05%)	0 (0.00%)
BA.2.40	Omicron	1 (0.03%)	0 (0.00%)	1 (0.02%)	0 (0.00%)
BA.2.40.1	Omicron	2 (0.05%)	5 (0.09%)	1 (0.02%)	0 (0.00%)
BA.2.9.2	Omicron	0 (0.00%)	1 (0.02%)	1 (0.02%)	0 (0.00%)
AY.4.2	Delta	0 (0.00%)	1 (0.02%)	0 (0.00%)	0 (0.00%)
B.1.1		0 (0.00%)	1 (0.02%)	0 (0.00%)	0 (0.00%)
BA.1.1.1	Omicron	0 (0.00%)	1 (0.02%)	0 (0.00%)	0 (0.00%)
BA.2.1	Omicron	3 (0.08%)	0 (0.00%)	0 (0.00%)	1 (0.11%)
BA.2.10	Omicron	0 (0.00%)	1 (0.02%)	0 (0.00%)	0 (0.00%)
BA.2.10.1	Omicron	3 (0.08%)	2 (0.03%)	0 (0.00%)	0 (0.00%)
BA.2.11	Omicron	6 (0.16%)	1 (0.02%)	0 (0.00%)	1 (0.11%)
BA.2.12	Omicron	1 (0.03%)	3 (0.05%)	0 (0.00%)	0 (0.00%)
BA.2.20	Omicron	0 (0.00%)	1 (0.02%)	0 (0.00%)	0 (0.00%)
BA.2.24	Omicron	0 (0.00%)	2 (0.03%)	0 (0.00%)	0 (0.00%)
BA.2.28	Omicron	0 (0.00%)	1 (0.02%)	0 (0.00%)	0 (0.00%)
BA.2.3.2	Omicron	0 (0.00%)	2 (0.03%)	0 (0.00%)	0 (0.00%)
BA.2.32	Omicron	3 (0.08%)	2 (0.03%)	0 (0.00%)	0 (0.00%)
BA.2.33	Omicron	1 (0.03%)	0 (0.00%)	0 (0.00%)	0 (0.00%)
BA.2.35	Omicron	5 (0.13%)	0 (0.00%)	0 (0.00%)	0 (0.00%)
BA.2.37	Omicron	0 (0.00%)	1 (0.02%)	0 (0.00%)	0 (0.00%)
BA.2.41	Omicron	0 (0.00%)	1 (0.02%)	0 (0.00%)	0 (0.00%)
BA.2.5	Omicron	5 (0.13%)	0 (0.00%)	0 (0.00%)	0 (0.00%)
BA.2.6	Omicron	2 (0.05%)	0 (0.00%)	0 (0.00%)	0 (0.00%)
BA.2.8	Omicron	0 (0.00%)	2 (0.03%)	0 (0.00%)	0 (0.00%)
BA.2.9.1	Omicron	7 (0.19%)	1 (0.02%)	0 (0.00%)	0 (0.00%)
XG	Recombinant	2 (0.05%)	1 (0.02%)	0 (0.00%)	0 (0.00%)
XM	Recombinant	3 (0.08%)	2 (0.03%)	0 (0.00%)	0 (0.00%)
Total		3775	5837	4374	886

Note til tabel: Antal varianter kan ændre sig når flere prøver bliver sekventeret og inkluderet i tabellen. Den seneste uges tal er ufuldstændig og skal tolkes med forbehold.

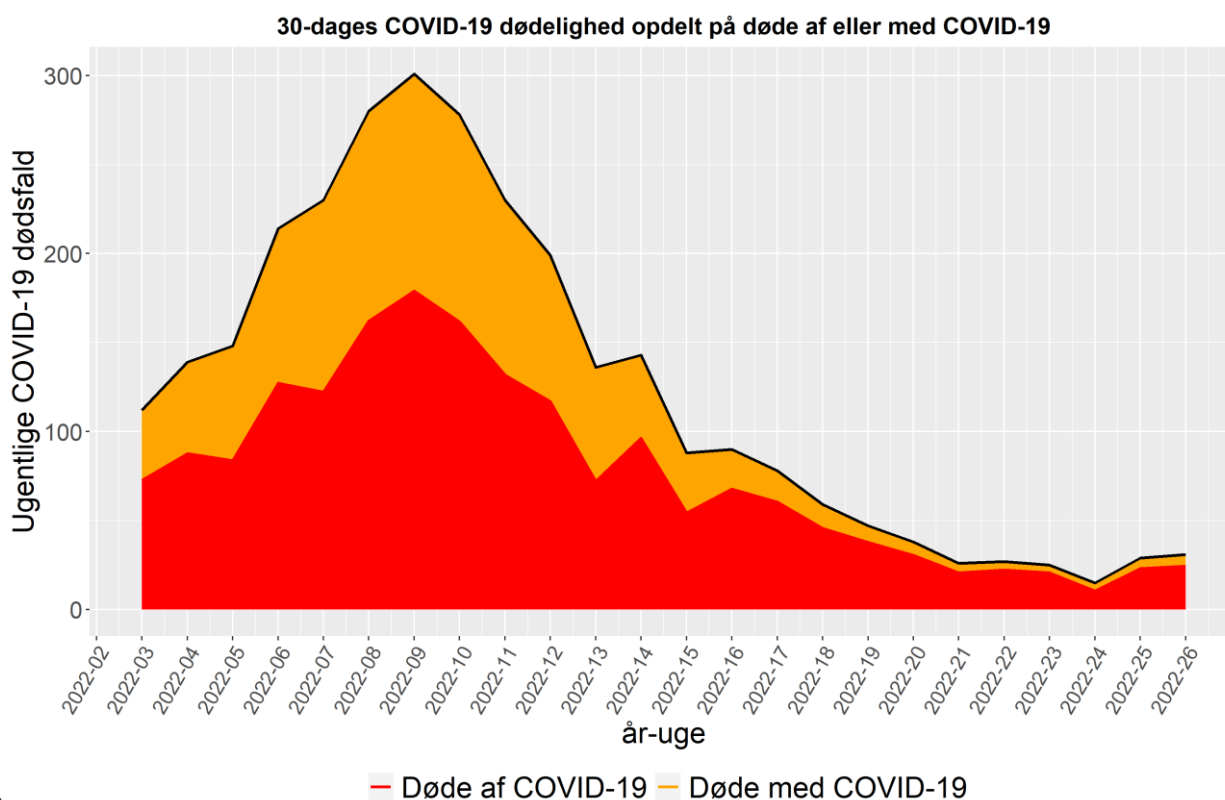


Dødelighed

SSI bidrager hver uge med overvågning af dødeligheden i Danmark, ved at beregne antallet af det totale antal døde i samfundet i forhold til det forventede antal døde i Danmark. Se desuden [notat om dødelighed](#). Derudover bidrager SSI med overvågning af dødeligheden sammen med 26 andre europæiske lande (www.euromomo.eu).

Figure 8. COVID-19: Estimated deaths due to or with COVID-19, by week. Calculated number of deaths directly related to COVID-19 infection (red), calculated number of deaths unrelated to COVID-19 infections (orange), 2022

Figur 8. Covid-19: Estimerede dødsfald af eller med covid-19 (rød) og andel af alle covid-19-registrerede dødsfald, der beregnes som ikke-covid-19-relateret (orange), fordelt på uger,



2

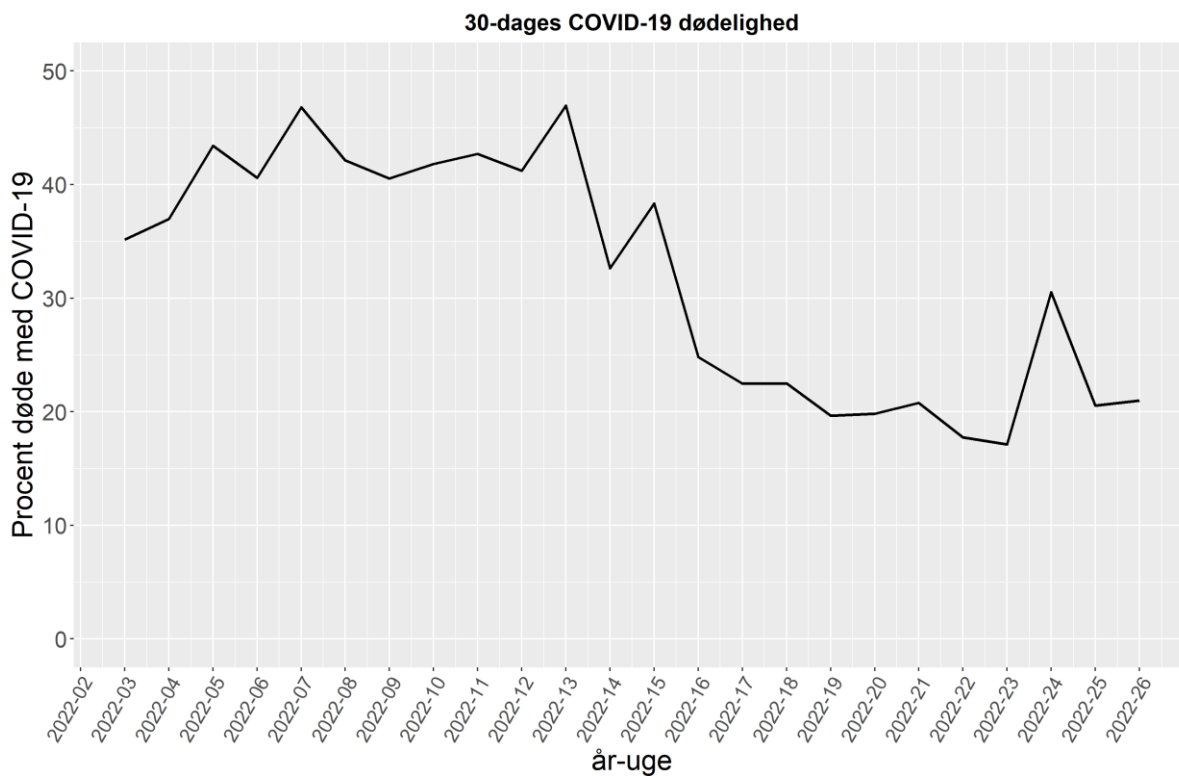
Danmark. Data: 2022-07-05

Note: Beregning udført på baggrund af model fra PandemiX Forskningscenter, RUC i samarbejde med EuroMOMO, SSI.



Figure 9. COVID-19: Estimated proportion of all COVID-19-registered deaths estimated not related to COVID-19, by week, 2022

Figur 9. Covid-19: Estimerede andel af alle covid-19-registrerede dødsfald, der beregnes som ikke-covid-19-relateret, fordelt på uger, 2022



Note: Beregning udført på baggrund af model fra PandemiX Forskningscenter, RUC i samarbejde med EuroMOMO, SSI.



Table 9. COVID-19: Estimated deaths with positive SARS-CoV-2 test within 30 days, total. Deaths due to (caused by) COVID-19. Deaths with (i.e. not caused by) COVID-19. Proportion of deaths with COVID-19

Tabel 9. Covid-19: Estimerede dødsfald med positiv covid-19-PCR-test indenfor 30 dage, total, dødsfald "af" og "med" covid-19 og andel dødsfald med covid-19

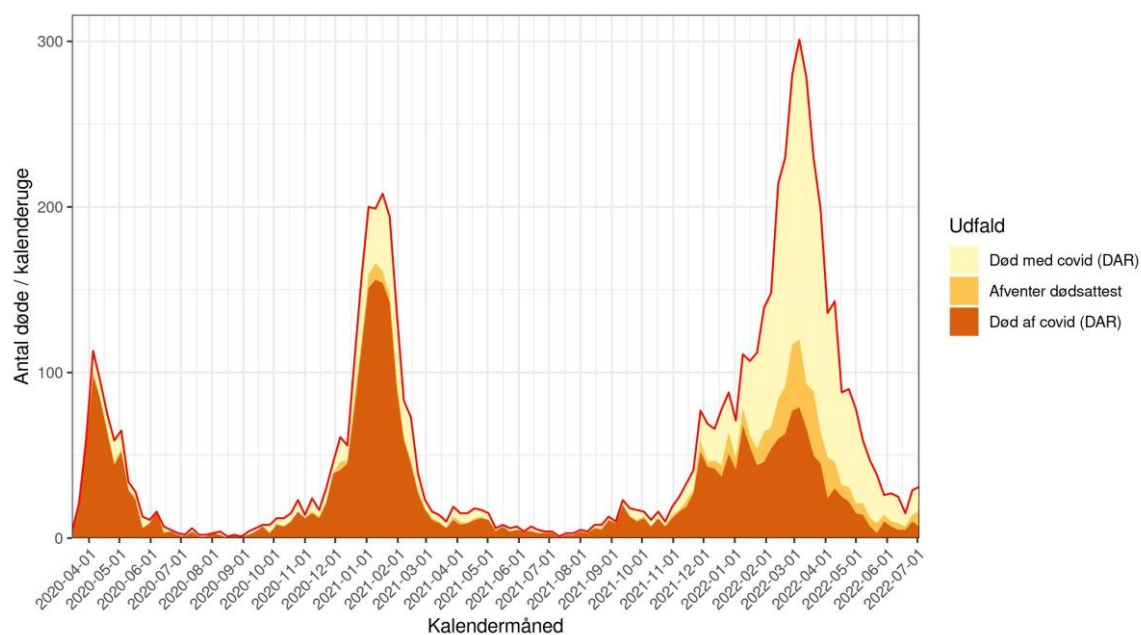
2022, uge	Dødsfald med positiv covid-19-PCR-test indenfor 30 dage, total	Dødsfald "af" covid-19	Dødsfald "med" covid-19	Andel (%) dødsfald "med" covid-19
14	143	96	47	32,6
15	88	54	34	38,4
16	90	68	22	24,8
17	78	60	18	22,5
18	59	46	13	22,5
19	47	38	9	19,7
20	38	30	8	19,8
21	26	21	5	20,8
22	27	22	5	17,8
23	25	21	4	17,1
24	15	10	5	30,5
25	29	23	6	20,5
26	31	24	7	21,0

Note: Beregning udført på baggrund af model fra PandemiX Forskningscenter, RUC i samarbejde med EuroMOMO, SSI.



Figure 10. COVID-19: Deaths by and with COVID-19 based on death certificates (DAR: The Cause of Death Register). Death not related to COVID-19-infection (light), death related to COVID-19-infection (dark), 2020-2022

Figur 10. Covid-19: Dødsfald af og med covid-19 baseret på dødsattester, 2020-2022

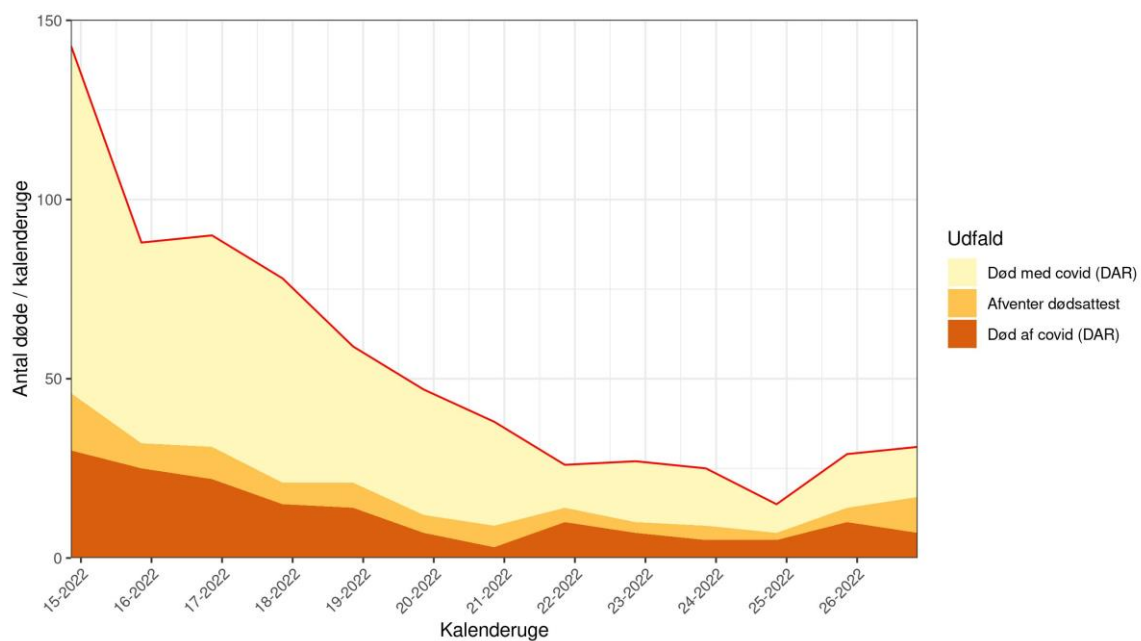


Note: Udarbejdet på baggrund af data fra Dødsårsagsregisteret (DAR) via Sundhedsdatastyrelsen



Figure 11. COVID-19: Deaths by and with COVID-19 based on death certificates (DAR: The Cause of Death Register). Death not related to COVID-19-infection (light), death related to COVID-19-infection (dark), 2022

Figur 11. Covid-19: Dødsfald af og med covid-19 baseret på dødsattester, 2022



Note: Udarbejdet på baggrund af data fra Dødsårsagsregisteret (DAR) via Sundhedsdatastyrelsen



Hospitalsudbrud

Table 10. COVID-19: Outbreaks at hospitals

Tabel 10. Covid-19: hospitalsudbrud

Hospitalsudbrud	2022 uge					
	21	22	23	24	25	26
Antal meldinger om udbrud (ud af 12 infektionshygiejniske enheder)	3	-	4	2	8	7
Heraf ingen udbrud	3	-	2	0	6	5
Heraf enheder med udbrud	0	-	2	2	2	2
Antal udbrud i alt	0	-	2	6	2	2
Antal større udbrud (>20 smittede, patienter og/eller personale)	0	-	0	0	0	0
Antal mellemstore udbrud (11 til 20 smittede, patienter og/eller personale)	0	-	0	0	0	0
Antal mindre udbrud (≤10 smittede, patienter og/eller personale)	0	-	2	6	2	2



Plejehjem

Data opdateres bagudrettet.

Table 11. COVID-19 at nursing homes

Table 11. Covid-19 på plejehjem

Covid-19, plejehjem	2022 uge						Trend uge 21-26
	21	22	23	24	25	26	
Bekræftede tilfælde blandt beboere	50	36	50	55	98	102	
Testrate blandt beboere (%)*	2,7	2,2	2,0	3,1	4,3	7,1	
Positivprocent blandt beboere*	4,6	4,0	6,3	4,4	5,7	3,6	
Dødsfald blandt bekræftede tilfælde	6	5	7	5	7	6	
Plejehjem med bekræftede tilfælde	26	18	21	32	43	53	

* Data er trukket natten til tirsdag, hvor øvrige data i tabellen er trukket tirsdag formiddag, og baggrundsbefolkningen er defineret en smule anderledes, jf. datagrundlag

Table 12. COVID-19 at nursing homes by region

Table 12. Covid-19 på plejehjem fordelt på regioner

Covid-19, plejehjem	Region	2022 uge						Trend uge 21-26
		21	22	23	24	25	26	
Bekræftede tilfælde blandt beboere	Hovedstaden	11	15	21	23	26	57	
	Midtjylland	18	4	3	10	24	11	
	Nordjylland	6	0	1	5	15	10	
	Sjælland	2	1	0	3	8	6	
	Syddanmark	13	16	25	14	25	18	
Testrate blandt beboere (%)	Hovedstaden	3,6	3,1	3,1	5,3	5,6	10,8	
	Midtjylland	2,6	2,3	1,4	1,3	2,8	3,1	
	Nordjylland	3,6	1,3	1,4	2,6	4,4	8,2	
	Sjælland	1,5	1,5	1,0	0,8	3,1	6,6	
	Syddanmark	1,9	1,9	1,9	3,7	4,6	5,9	
Positivprocent blandt beboere	Hovedstaden	2,5	4,0	5,5	3,5	3,8	4,3	
	Midtjylland	7,7	1,9	2,4	8,5	9,4	3,9	
	Nordjylland	3,5	0,0	1,5	4,1	7,0	2,5	
	Sjælland	2,4	1,2	0,0	6,7	4,7	1,6	
	Syddanmark	7,8	9,7	15,1	4,4	6,3	3,5	

Note: Data er trukket natten til tirsdag, hvor øvrige data i tabellen er trukket tirsdag formiddag,



Særlige personalegrupper

Data opdateres bagudrettet.

Table 13. COVID-19: Confirmed cases, incidence per 100,000 inhabitants, test rate and positive percentage among specific employees

Tabel 13. Covid-19: bekræftede tilfælde, incidens per 100.000 indbyggere, testrate og positivprocent blandt særlige personalegrupper

Covid-19, særlige personalegrupper	Bekræftede tilfælde, incidens per 100.000, testrate (%), positivprocent	2022 uge						Trend uge
		21	22	23	24	25	26	21-26
Socialsektor	Bekræftede tilfælde	125	142	215	295	342	520	
	Incidens	74	83	126	172	200	304	
	Testrate	1,6	1,5	1,4	1,4	1,2	1,7	
	Positivprocent	4,6	5,5	9,0	12,1	16,4	17,8	
Sundhedssektor	Bekræftede tilfælde	173	183	354	492	564	743	
	Incidens	104	111	213	295	340	446	
	Testrate	0,9	1,0	1,2	1,5	1,6	1,8	
	Positivprocent	11,1	10,8	18,4	19,5	21,0	25,1	



Spildevand

På SSI's hjemmeside med overvågning af SARS-CoV-2 kan du læse mere om [spildevandsmålinger](#).

Vær opmærksom på, at der i uge 1 og uge 16 2022 er ændret i test- og beregningsmetoder. For yderligere forklaring se datagrundlaget.

Figure 12. COVID-19: Incidence and results from waste-water surveillance, 2021/2022
Figur 12. Covid-19: incidens og resultater fra spildevandsmålinger, 2021/2022

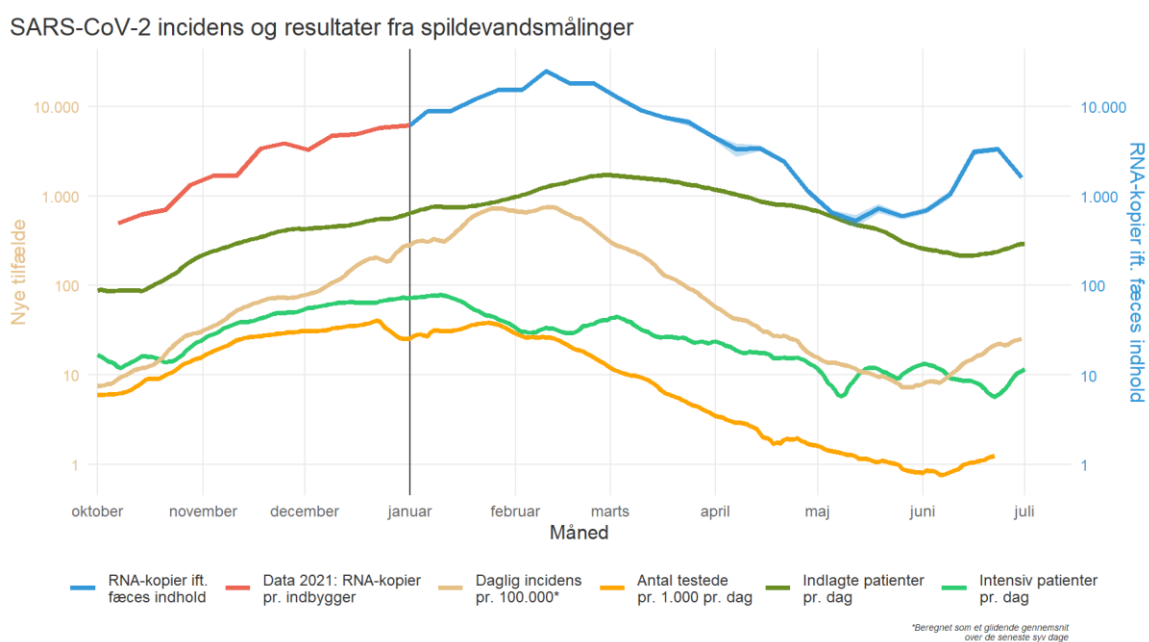
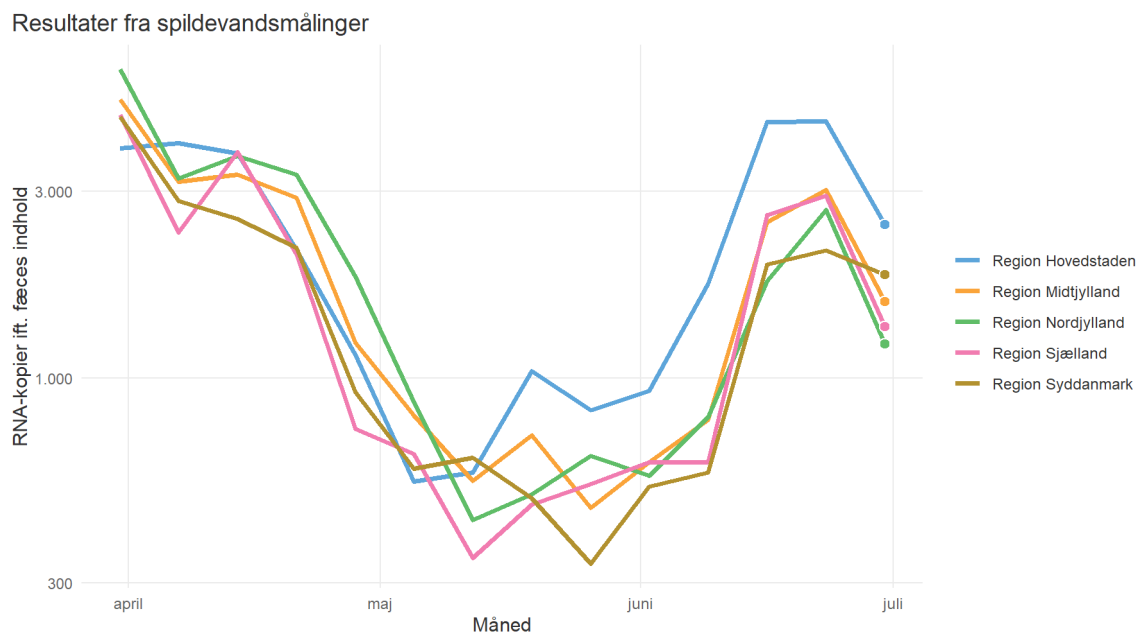




Figure 13. COVID-19. Results from waste-water surveillance by region, 2022
Figur 13. Covid-19: resultater fra spildevandsmålinger fordelt på regioner, 2022





Formodet smittet med covid-19 og symptomer

På SSI's hjemmeside med overvågning af SARS-CoV-2 kan du læse mere om [COVIDmeter](#).

Data opdateres bagudrettet.

Figure 14. COVID-19: Proportion of participants in user-panel presumably infected with COVID-19 per week. Grey color indicates confidence interval for the calculation.

Figur 14. Covid-19: andelen af besvarelser fra deltagerne, der er formodet smittet med covid-19 per uge de seneste 5 måneder. Den grå farve angiver sikkerhedsintervallet for beregningen (mørkegrå 95 %, lysegrå 99 %).

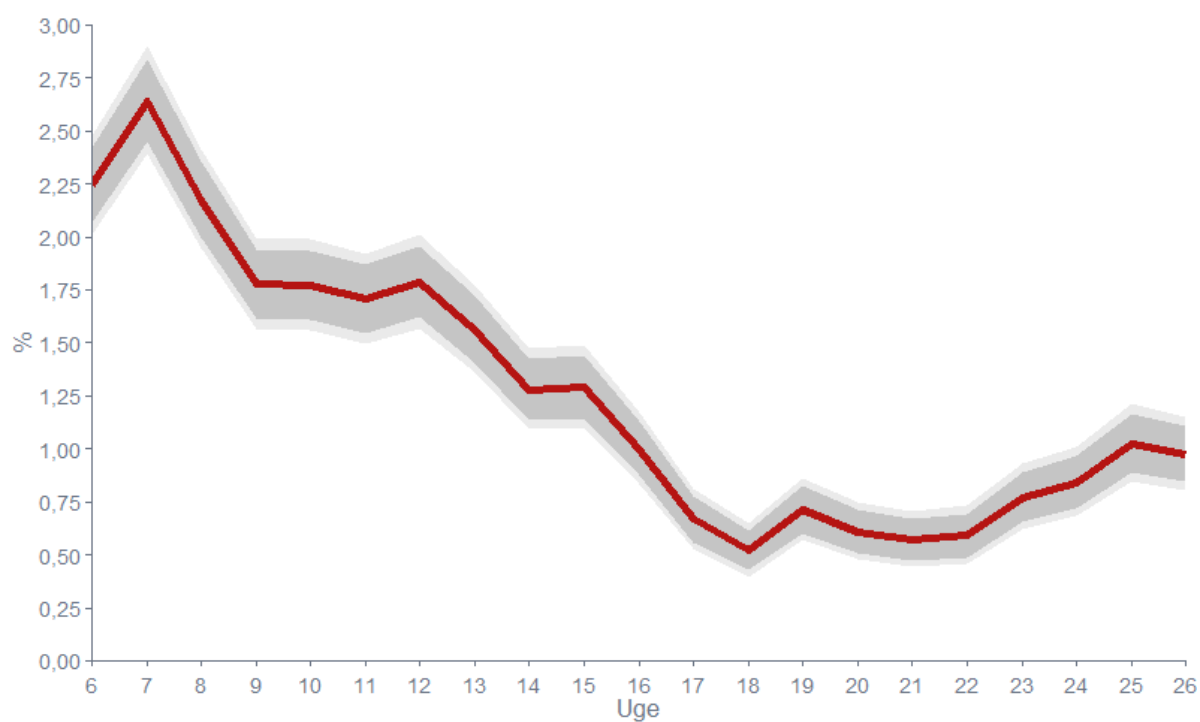




Table 14. COVIDmeter: Number of participants, proportion of presumably infected with COVID-19, self-reported test rate and positive percentage among all COVIDmeter participants and self-reported test rate and positive percentage among presumably infected with COVID-19

Tabel 14. COVIDmeter: antal deltagere, andel formodet smittet med covid-19, selvrapporert testrate og positivprocent blandt alle COVIDmeter-deltagerne og blandt formodet smittet med covid-19

COVIDmeter	Antal deltagere, andel formodet smittet med covid-19 (%), testrate	2022 uge						Trend uge 21-26
		21	22	23	24	25	26	
Alle deltagere i COVIDmeter	Antal deltagere	21.977	21.317	22.063	21.861	20.987	21.713	
	Formodet smittede med covid-19 (%)	0,6	0,6	0,8	0,8	1,0	1,0	
	Testrate (%)*	2,7	2,7	3,2	3,8	4,7	5,3	
	Positivprocent*	16	18	23	26	28	29	
Formodet smittede med covid-19	Testrate (%)*	42	44	51	59	64	63	
	Positivprocent*	31	49	54	59	64	68	

*selvrapporert PCR- eller antigen test (privat og hjemmetest) (i næse eller svælg), med testsvar.

Table 15. COVIDmeter: Proportion presumably infected with COVID-19, self-reported test rate and positive percentage among all COVIDmeter participants by region

Tabel 15. COVIDmeter: andel formodet smittet med covid-19, selvrapporert testrate og positivprocent blandt alle COVIDmeter-deltagerne fordelt på regioner

COVIDmeter	Region	2022 uge						Trend uge 21-26
		21	22	23	24	25	26	
Antal deltagere	Hovedstaden	8.069	7.836	8.085	8.044	7.649	7.959	
	Midtjylland	5.010	4.773	5.004	4.921	4.763	4.972	
	Nordjylland	1.999	1.970	2.028	2.004	1.957	1.986	
	Sjælland	3.056	3.002	3.092	3.087	2.940	3.042	
	Syddanmark	3.843	3.736	3.854	3.805	3.678	3.754	
Formodet smittet med covid-19 (%)	Hovedstaden	0,6	0,7	0,9	1,0	1,4	1,3	
	Midtjylland	0,4	0,5	0,8	0,7	0,8	0,7	
	Nordjylland	0,7	0,6	0,5	0,8	1,4	0,9	
	Sjælland	0,7	0,4	0,5	1,0	0,6	1,1	
	Syddanmark	0,6	0,6	0,9	0,6	0,7	0,7	
Testrate (%)*	Hovedstaden	3,4	3,0	3,9	4,7	5,6	5,9	
	Midtjylland	2,2	2,1	2,5	3,3	4,2	4,6	
	Nordjylland	2,4	2,0	3,1	3,2	4,4	4,6	
	Sjælland	3,0	2,5	2,2	4,1	4,2	5,0	
	Syddanmark	1,9	3,2	3,2	2,8	4,1	5,5	
Positivprocent*	Hovedstaden	15,1	20,6	27,1	25,3	29,3	29,2	
	Midtjylland	16,1	13,3	19,8	24,4	26,3	31,9	
	Nordjylland	14,9	23,1	28,6	29,2	31,4	18,5	
	Sjælland	18,7	20,0	11,8	24,0	30,1	31,8	
	Syddanmark	14,9	15,8	18,4	29,6	26,0	26,3	

*selvrapporert pcr- eller antigen test (privat og hjemmetest) (i næse eller svælg), med testsvar.



Table 16. COVIDmeter: Age specific proportion presumably infected with COVID-19, self-reported test rate and positive percentage among COVIDmeter-participants by week, 2022.

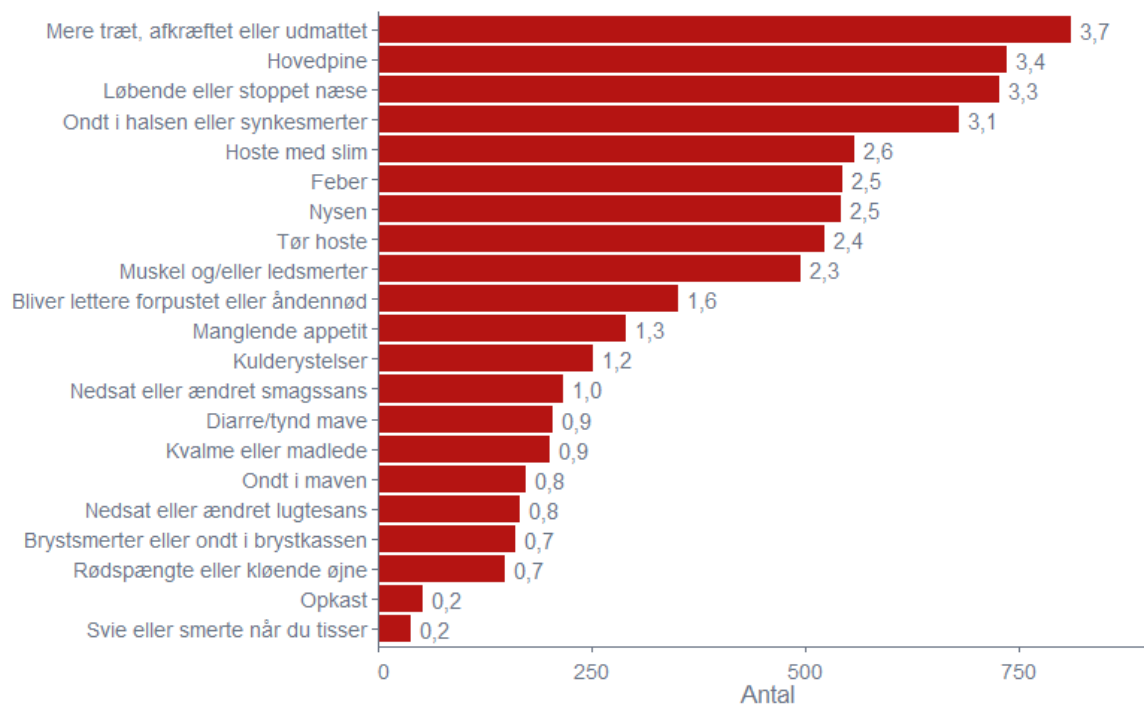
Tabel 16. COVIDmeter: aldersspecifik andel formodet smittet med covid-19, selvrapporeret testrate og positivprocent blandt COVIDmeter-deltagerne fordelt på uger, 2022

COVIDmeter, aldersgrupper	Antal deltagere, andel formodet smittet med covid-19 (%), testrate (%) og positivprocent	2022 uge						Trend uge 21-26
		21	22	23	24	25	26	
40-49 år	Antal deltagere	2.080	2.017	2.061	2.053	1.881	2.020	
	Formodet smittet med covid-19 (%)	0,4	0,6	0,7	1,3	1,2	1,3	
	Testrate (%)*	4,0	3,4	4,7	5,6	8,0	8,9	
	Positivprocent*	15,5	26,5	24,0	28,7	28,0	26,8	
50-59 år	Antal deltagere	5.100	4.973	5.098	5.051	4.788	5.006	
	Formodet smittet med covid-19 (%)	0,8	0,8	1,1	0,9	1,3	1,2	
	Testrate (%)*	3,5	3,4	4,5	5,1	6,0	7,1	
	Positivprocent*	17,5	12,9	24,6	26,6	25,7	23,2	
60-69 år	Antal deltagere	7.737	7.505	7.813	7.764	7.457	7.712	
	Formodet smittet med covid-19 (%)	0,6	0,6	0,8	0,9	1,1	0,9	
	Testrate (%)*	2,7	2,8	2,9	3,7	4,2	4,5	
	Positivprocent*	14,7	16,8	20,7	24,9	25,7	33,1	
70+ år	Antal deltagere	6.358	6.186	6.413	6.353	6.239	6.342	
	Formodet smittet med covid-19 (%)	0,4	0,3	0,4	0,5	0,6	0,7	
	Testrate (%)*	1,6	1,5	1,7	2,1	2,8	3,0	
	Positivprocent*	14,6	23,1	22,0	23,1	35,8	29,7	

*selvrapporeret pcr- eller antigen test (privat og hjemmetest) (i næse eller svælg), med testsvar.



Figure 15. COVID-19: Symptoms reported to COVIDmeter by number in week 26, 2022.
Figur 15. Covid-19: symptomer indrapporteret til COVIDmeter fordelt på antal i uge 26, 2022.





Datagrundlag

Covid-19

Denne rapport er baseret på PCR-bekræftede tilfælde.

Data for den seneste uge trækkes på udarbejdsdatoen. Data opdateres ikke bagudrettet med mindre andet er angivet. Data for positive PCR-tests er opgjort på prøvedato, og derfor kan der være nogle prøver fra den seneste uge, der endnu ikke er indkommet svar for. Det vurderes imidlertid at data er tilstrækkeligt til at vurdere tendenser og signaler. Det vurderes også at bagudrettede ændringer i data er små og er ubetydelige ift. konklusionerne i rapporten.

Positivprocenten er udregnet således at en person kun kan bidrage med én negativ test per uge. Personer med tidligere covid-19-infektion er ikke inkluderet i beregningen.

Definition af incidenser i rapporten

I denne rapport er anvendt følgende metode til beregning af incidenserne per uge:

Ved beskrivelse af lands-, regions- og aldersincidenserne i rapporten, er anvendt antal bekræftede tilfælde i den pågældende uge (7 dage opgjort på prøvedato) per 100.000 indbyggere.

Populationer til beregning af incidens

For at være med i den underliggende population, skal flere kriterier være opfyldt, herunder at:

- personen skal have en gyldig kommunekode, som matcher en eksisterende kommune
- køn skal være angivet
- personen skal have en gyldig vejkode.

Personerne medtaget er derfor personer, som opfylder ovenstående kriterier, har et gyldigt cpr-nummer og er bosat i Danmark. Populationen er baseret på cpr-registeret og opdateres månedligt.



Definition af covid-19-relaterede indlæggelser i SSI's covid-19-overvågning

Fra uge 18 inkluderedes re-infektioner, og beregningsmetoden opdateres herefter desuden bagudrettet.

For uddybende definition af covid-19-indlæggelser henvises til [Fokusrapport om COVID-19-relaterede hospitalsindlæggelser under SARS-CoV-2-epidemien](#), udgivet d.6. januar, 2022.

Karakterisering af covid-19-relaterede indlæggelser ud fra hospitalsdiagnoser – udvikling af ny algoritme Covid-19-relaterede indlæggelser vil via denne algoritme blive inddelt i 3 kategorier:

- Covid-19-diagnose: Patienter der er diagnosticeret med covid-19, og dermed er vurderet af den behandlende læge at være syge af covid-19.
- Luftvejsdiagnose eller observation (obs) for covid-19: Patienter der er diagnosticeret med anden luftvejssygdom, hvor symptomerne er helt eller delvist overlappende med covid-19, eller hvor der er rejst mistanke om covid-19.
- Anden diagnose: Patienter som ikke har fået diagnosen covid-19 eller en diagnose for luftvejslidelse eller observation for covid-19, men i stedet har helt andre diagnoser under indlæggelsen, f.eks. fraktur, graviditet eller hjernerytelse.

I den daglige overvågning af SARS-CoV-2-epidemien har SSI defineret en covid-19-relateret indlæggelse som en indlæggelse blandt personer med en positiv SARS-CoV-2-test taget fra 14 dage før indlæggelsen eller i løbet af indlæggelsen. Hvis der registreres en positiv SARS-CoV-2-test i tidsrummet 14 dage før til 48 timer efter indlæggelsestidspunktet, starter den covid-19-relaterede indlæggelse på indlæggelsestidspunktet. Patienter, der under indlæggelsen tester positive for SARS-CoV-2 mere end 48 timer efter indlæggelsestidspunktet, bliver også registreret med en covid-19-relateret indlæggelse, men her anses indlæggelsesdatoen for at være lig prøvedatoen (tidsrummet på 14 dage før til 48 timer efter er valgt, da der er en forventet latenstid fra smitte til udvikling af alvorlig sygdom, der kan føre til indlæggelse).

Opgørelsen over covid-19-relaterede indlæggelser i SSI's overvågning baseres på 3 datakilder:

- SARS-CoV-2-testsvar samt variant-PCR svar fra den danske mikrobiologidatabase (MiBa).
- Oplysninger om indlæggelser registreret i Landspatientregisteret (LPR).
- Snapshotdata fra regionerne, der to gange dagligt leverer en oversigt over indlagte covid-19-patienter.

Når det opgøres om en patient har været indlagt med covid-19, anden luftvejs- eller obs-diagnose eller anden diagnose, vil registreringen altid ske med forsinkelse ift.



indlæggelsestidspunkt. Derfor skal der gå 14 dage før data er retvisende, hvilket betyder, at disse data er ældre end de øvrige data i rapporten.

SARS-CoV-2-varianter

Afsnittet "SARS-CoV-2-varianter" er baseret på resultater fra helgenomsekventering.

Data for den seneste uge trækkes på udarbejdesdatoen. Data opdateres løbende bagudrettet i takt med, at resultater fra sekventering bliver tilføjet. Data er opgjort på prøvedato, og derfor kan der være nogle prøver fra den seneste uge, der endnu ikke er indkommet svar for. Det vurderes imidlertid at data er tilstrækkeligt til at vurdere tendenser og signaler. Det vurderes også at bagudrettede ændringer i data er små og er ubetydelige ift. konklusionerne i rapporten.

Dødelighed

Beregning af dødsfald med og af covid-19

I de daglige opgørelser over covid-19-relaterede dødsfald optælles samtlige dødsfald, som har fundet sted blandt personer med mindst én positiv PCR-test inden for de seneste 30 dage. Definitionen af covid-19-relateret død er international standard, har været i brug siden epidemiens begyndelse og er relativt nem at benytte i praksis.

Med en høj incidens af covid-19 vil definitionen imidlertid inkludere et antal personer, som har testet positive, men som er døde af andre årsager. På basis af antallet af døde per uge og incidensen af covid-19-smitte kan det vha. sandsynlighedsmatematik beregnes, hvor mange personer der er døde "af" covid-19, og hvor mange der er døde "med" covid.

Analysen forudsætter, at alle individer i gruppen har samme sandsynlighed for at teste positive og samme sandsynlighed for at dø i perioden - eller som minimum, at de to størrelser er uafhængige. Yngre (0-39-årige) har f.eks. ca. 20 % sandsynlighed for at teste positive i perioden og samtidig meget lille sandsynlighed for død, mens ældre (65+-årige) kun har ca. 2,5 % sandsynlighed for at teste positive og samtidig markant højere risiko for død. Det er derfor nødvendigt at udføre analysen for hver aldersgruppe hver for sig. I analysen har vi af praktiske årsager valgt at anvende aldersgrupperne 0-19, 20-39, 40-59, 60-69, 70-79 og 80+-årige. Det nøjagtige valg af aldersgrupper vil ikke påvirke det endelige resultat i nævneværdig grad, men hvis metoden anvendes uden aldersopdeling fremkommer der svar, som ikke kan anvendes.

Den aldersspecifikke 30 dages incidens for positiv covid-19-test er hentet fra SSI's ugentlige opgørelser. De ugentlige aldersspecifikke oplysninger om antallet af dødsfald blandt test-positive personer er hentet sammesteds. De totale ugentlige aldersspecifikke dødsfald er hentet fra SSI's bidrag til EuroMOMO overvågningen og anvender EuroMOMO's normale metode for korrektion for forsinkelser i registreringen af dødsfald.

Yderligere detaljer om de anvendte metoder og fortolkninger kan rekvireres fra SSI.



Validering af covid-19 døde jf. Dødsårsagsregisteret

En mere præcis måde at opgøre, hvor mange der er døde "af" covid-19 og hvor mange, der er døde "med" covid-19, er ved anvendelse af dødsattester. Denne metode medfører dog mere forsinkelse i data. I data fra Dødsårsagsregisteret via Sundhedsdatastyrelsen er der inkluderet dødsfald, hvor der som tilgrundliggende årsag er markeret én af følgende ICD10 koder på dødsattest:

- Covid-19-infektion uden angivelse af lokalisation
- Covid-19, svær akut respiratorisk syndrom
- Coronavirusinfektion uden specifikation
- Covid-19, virus identificeret
- Covid-19, virus ikke identificeret

Dødsfaldet er inkluderet, hvis der er gået 30 dage eller mindre siden positiv SARS-CoV-2-test.

Plejhjem og særlige personalegrupper

Test- og positivtestdata.

Datagrundlaget for opgørelserne er en sammenkørsel af Statens Serum Instituts oversigt over COVID-19 test (MiBa), Styrelsen for Arbejdsmarked og Rekrutterings forløbsdatabase, DREAM, CPR-registeret og Sundhedsdatastyrelsens oversigt over plejhjemsbeboere. Opgørelsen er foretaget af Sundhedsdatastyrelsen.

- Oversigten over COVID-19-test (MiBa) er opdateret natten til tirsdag
- Oplysninger om branchetilknnytning fra DREAM-databasen er baseret på nyest mulige beskæftigelsesoplysning
- CPR-registeret per dato ved data udtræk
- Plejhjemsoversigten

Oversigten over COVID-19-test (MiBa) er en spejling af MiBa.

Opgørelsen er baseret på beboere og personale, der er aktive i CPR (ikke afgået ved døden eller udrejst) med bopæl i dansk folkeregister. Der ses både på unikke testede personer i den angivne uge og på foretagne test.

Plejhjemsbeboere omfatter personer, der mandag i den givne uge har adresse på et plejhjem, der fremgår af Plejhjemsoversigten. Den angivne kommune er ud fra plejhjemsadressen.

Plejhjemsansatte omfatter personer, der er ansat i branchen "87.10.10 - Plejhjem".



Hjemmehjælpsansatte omfatter personer, der er ansat i branchen ”88.10.10 - Hjemmehjælp”.

Branchetilknytningen bliver dannet ud fra lønindberetningen til elndkomst-registeret og branchen på den virksomhed, borgere i den givne måned har modtaget den største lønsum fra. I Danmarks Statistiks Registerbaserede Arbejdsstyrkestatistik (RAS) forsøges branchetilknytning at blive korrigeret for eventuelle fejlindberetninger. Data anvendt her indeholder ikke korrektioner af branchetilknytning.

Spildevand

Trendanalyser:

Fra uge 16 er der anvendt en ny udregningsmetode for spildevandsresultaterne i graferne, og de aktuelle og fremtidige grafer kan derfor ikke sammenlignes direkte med de tidligere publicerede. Ændringen er indført per 25.04.2022 og er implementeret bagudrettet indtil 03.01.2022. Frem til den 03.01.2022 er spildevandsresultaterne opgjort som antal SARS-CoV-2 RNA kopier per indbygger. Fra og med den 03.01.2022 vises de fæcesnormaliserede spildevandsresultater. Det vil sige, at viruskoncentrationen af SARS-CoV-2 i spildevandet opgøres som det gennemsnitlige ugentlige antal SARS-CoV-2 RNA-kopier, i forhold til gennemsnittet af to vira (PMMoV og CrAssphAge), der er indirekte mål for mængden af afføring i spildevandet. Dette kan gøres, idet der fra den 03.01.2022 er taget en ny type RT-PCR test i brug, og spildevandet analyseres dermed samtidigt for to andre ufarlige og naturligt forekommende vira (PMMoV og CrAssphage), der udskilles med afføringen. Det indirekte mål for mængden af afføring i spildevandet sættes i forhold til mængden af SARS-CoV-2. På denne måde tages der i resultaterne højde for fortynding af spildevandet eks. på grund af regnvand.

Den nationale graf og de regionale grafer er lavet ved at spildevandsresultaterne fra hvert renseanlæg tillægges en vægt, i forhold til antallet af beboere i oplandet, hvorefter de lægges sammen. De sammenlagte målinger præsenteres herefter i graferne.

Per 3.1.2022 er der taget en ny PCR-test i brug. Derfor kan resultaterne fra før og efter 3.1.2022 ikke sammenlignes direkte.

COVIDmeter

Formodet smittet med covid-19 og symptomer er baseret på data fra COVIDmeter. COVIDmeter er en digital løsning, hvor borgere kan tilmelde sig et bruger-panel og ugentligt rapportere om de har haft symptomer eller ej. Alle oplysninger i COVIDmeter er selvrapporeret.

COVIDmeter deltagerne er ikke et repræsentativt udsnit af den danske befolkning. F.eks. er kvinder og personer i alderen 40-70 år overrepræsenteret i bruger-panelet.



For at indgå i analyserne skal brugeren minimum have afgivet tre besvarelser.

Til COVIDmeter er der lavet en særskilt analyse for at kunne besvare spørgsmålet om, hvilken symptomsammensætning, der mest sandsynligt skyldes covid-19. Den bygger på data fra personer, der har haft symptomer og er testet positive for covid-19 og personer, der har haft symptomer, men som testede negative for covid-19. Det drejer sig om data fra to andre overvågningssystemer (SSI's sentinelovervågning og SSI's interview med personer, der er testet positive for covid-19).

Opfylder man case definitionen to uger efter hinanden, indgår man kun som formodet smittet med covid-19 i den første uge.

Testraten og positivprocenten er baseret på selvrapporteret negative og positive testsvar (PCR og hjemmetest).

Andre luftvejssygdomme

Sentinelovervågningen indgår som en vigtig del af den danske og internationale standardiserede overvågning af influenza og andre luftvejsinfektioner herunder covid-19 og RS-virus. Et fast antal praktiserende læger geografisk fordelt over hele landet indgår i sentinelovervågningen. Sentinellægerne indrapporterer ugentligt, hvor mange patienter med influenzalignende symptomer de ser i deres praksis, samt hvor mange konsultationer de har haft i alt i deres praksis. Derudover udtager de ugentligt podninger fra patienter med influenzalignende sygdom. Podningerne analyseres på Statens Serum Institut for en lang række forskellige luftvejsvirus. Resultaterne fra sentinelovervågningen anvendes til at vurdere forekomsten af luftvejsinfektioner i befolkningen, samt hvilke luftvejsvirus der er årsag hertil.

Definition af incidenser i rapporten

I denne rapport er anvendt følgende metode til beregning af incidenserne per uge:

Antal bekræftede tilfælde i den pågældende uge (mandag til og med søndag) per 100.000 indbyggere.

Baggrundspopulationen er hele Danmarks befolkning.

Links

Opgørelser over covid-19 i Danmark kan ses her:
[Covid-19 overvågningstal – opdateres hver tirsdag](#)

På [SSI's hjemmeside](#) offentliggøres hver tirsdag en oversigt over mulige udbrud på skoler.