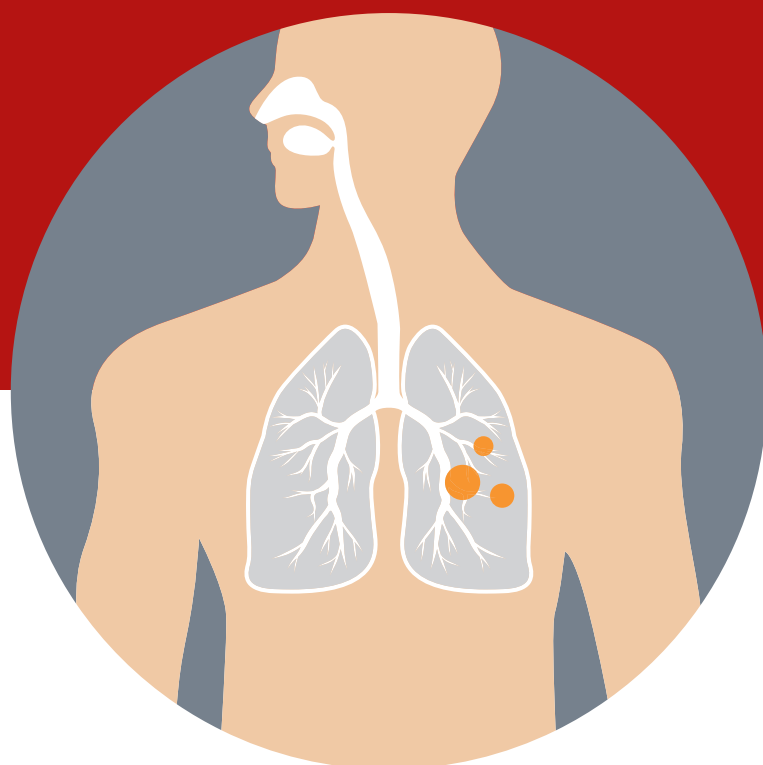




Ugentlige tendenser:  
**Covid-19 og andre  
luftvejsinfektioner**

Uge 44 | 2021





# Den epidemiologiske udvikling af covid-19 og andre luftvejsinfektioner i Danmark fra uge 42 til uge 43

Udarbejdet den 2. november 2021

Udgivet den 4. november 2021



# Indholdsfortegnelse

Sammendrag .....	3
Samlet vurdering .....	3
Nøgletal .....	5
Covid-19.....	5
Andre luftvejssygdomme .....	6
Tendenser - covid-19 .....	7
Regionale forskelle.....	7
Aldersincidens.....	8
Nyindlagte .....	9
Gennembrudsinfektioner .....	10
Hospitalsudbrud .....	12
Plejhjem .....	12
Udbrud på skoler.....	13
Særlige personalegrupper .....	13
Turister og rejsende .....	15
Datagrundlag .....	16
Covid-19.....	16
Andre luftvejssygdomme .....	18
Links .....	18



## Sammendrag

- Antallet af nye tilfælde med covid-19 er steget med 37% fra uge 42 til uge 43 svarende til, at incidensen er steget til 203 tilfælde per 100.000. Positivprocenten er steget fra 2,2% til 2,3% på trods af en yderligere stigning i testaktiviteten.
- Incidensen og positivprocenten er fortsat højest i Region Hovedstaden, men begge indikatorer stiger i alle regioner henover de sidste uger.
- Højeste smitteforekomst omkring 450 per 100.000 ses blandt skolebørn i alderen 6-11 år. Blandt uvaccinerede aldersgrupper er smitteforekomsten højest blandt de 12-19 årige. Stigningen er nu mindst udtalt i aldersgruppen +70.
- Stigningen i forekomsten af gennembrudsinfektioner i aldersgruppen + 80 år ser ud til at bøje af.
- Antallet af indlæggelser med covid-19 er steget til 301 i uge 43 (246 i uge 42), hvoraf der er 9 indlæggelser per 100.000 blandt uvaccinerede sammenlignet med 4 indlæggelser per 100.000 blandt vaccinerede.
- Indlæggelserne er steget i aldersgrupperne 60-69 og 70-79 år, og patienter > 60 år udgør den største gruppe blandt nyindlagte.
- Antallet af covid-19-relaterede dødsfald er steget fra 9 i uge 42 til 15 i uge 43.
- Fortsat stigende smitte blandt ansatte i social- og sundhedssektoren, institutioner og i undervisningssektoren.
- Mange mulige udbrud på skoler, som fordeler sig særligt i Region Hovedstaden og i indskoling.
- For RS-virus er smitteforekomsten og nyindlæggelser faldende. Der ses fortsat en lav forekomst af influenza.

## Samlet vurdering

Der er en fortsat vækst i epidemien på tværs af landet. Men smitten er mest udtalt i Region Hovedstaden, hvor både incidens og positivprocent er betydeligt højere end i de øvrige regioner. Den stigende samfundssmitte betyder også, at antallet af både indlæggelser og indlagte patienter på hospitalerne stiger, særligt blandt de ældre.

Risikoen for at blive smittet er markant højere blandt de uvaccinerede grupper, men der ses særlig høj smitte blandt unge i alderen 12-19 år, der ikke er vaccineret. Risikoen for



alvorlige sygdomsforløb med behov for indlæggelse, er markant højere blandt uvaccinerede voksne på tværs af aldersgrupperne.

Der ses nu en aftagende stigning i forekomsten af gennembrudinfektioner i aldersgruppen +80 år, der formentligt kan tilskrives revaccination.

Smitten er høj blandt skolebørn i alderen 6-11 år og afspejler et højt antal mulige udbrud på skolerne, særligt i indskolingen. Ligeledes ses en stigning i antallet af udbrud på hospitaler, som også afspejles i stigende smitte blandt personale på hospitaler. På plejehjemmene er der sket en stabilisering i antallet af nye tilfælde.

**Til sidst i denne rapport er datagrundlag beskrevet.**



# Nøgletal

## Covid-19

Tabel 1. Covid-19: nøgletal og trends, fordelt på uge, 2021

Covid-19	2021 uge						Trend uge 38 - 43
	38	39	40	41	42	43	
Incidens pr. 100.000 indbyggere	43	52	69	86	148	203	
Incidens pr. 100.000 med forventet fuld effekt af vaccination**	23	28	41	58	113	154	
R (nysmittede)	1,1	1,0	1,0	1,0	1,2	1,1	
Antal test udført (PCR)	242.570	244.881	268.618	371.575	467.942	628.890	
Bekræftede tilfælde (PCR)	2.524	3.010	4.058	5.016	8.673	11.876	
Bekræftede tilfælde med forventet fuld effekt af vaccination (%)	-	-	-	47,8	54,2	54,0	
Positivprocent (PCR)	1,2	1,5	1,8	1,6	2,2	2,3	
Antal test udført (antigen)	207.827	185.564	164.303	92.991	29.841	150.817	
Bekræftede tilfælde (antigen, PCR bekræftet)*	632	709	840	363	577	-	
Positivprocent (antigen)	0,3	0,4	0,5	0,4	1,9	-	
Nye hospitalsindlagte	94	85	112	163	246	301	
Nye hospitalsindlagte med forventet fuld effekt af vaccination (%)	-	-	-	52	58	58	
Indlagte pr. 100.000 uvaccinerede**	3	3	4	6	7	9	
Indlagte pr. 100.000 med forventet fuld effekt af vaccination**	1	1	1	2	3	4	
Antal indlagte mandag morgen	95	86	89	121	186	248	
Antal indlagte på intensiv mandag morgen	18	12	17	13	20	29	
Antal døde	17	15	8	14	9	15	
Nye smittede på plejehjem	18	4	14	3	16	13	
Tilfælde med arbejde i social og sundhedssektoren	201	196	249	428	667	857	

Note til tabel: Kontakttallet og positivprocenten i denne tabel er udelukkende beregnet på baggrund af PCR tests fra offentligt regi.

\* Inkluderer kun personer, som har en konfirmatorisk positiv PCR test. Det er ikke muligt at udregne for indeværende uge, da data opgøres med tre dages forsinkelse.

\*\* Populationen for udregning af incidenser er beskrevet i datagrundlaget under punktet "Gennembrudsinfektioner"



**Tabel 2. Covid-19: nøgletal og trends for vaccinationstilslutning, fordelt på uge, 2021**

Covid-19	2021 uge						Trend uge 38 - 43
	38	39	40	41	42	43	
Antal personer som har påbegyndt vaccination	4.452.332	4.457.591	4.463.001	4.467.549	4.473.824	4.483.257	
Vaccinationstilslutning påbegyndt vaccination (%)	75,9	76,0	76,1	76,1	76,2	76,4	
Antal personer som er færdigvaccineret	4.363.087	4.377.881	4.389.208	4.397.954	4.406.091	4.414.549	
Vaccinationstilslutning færdigvaccinerede (%)	74,4	74,6	74,8	74,9	75,1	75,2	
Antal personer som har modtaget første revaccination	67.866	85.375	115.906	150.146	244.666	325.597	
Vaccinationstilslutning, første revaccination (%)	-	-	-	3	4,2	5,6	

Note til tabel: Data opgjort tirsdag i den efterfølgende uge.

## Andre luftvejs sygdomme

Data opdateres bagudrettet.

**Tabel 3. Respiratorisk Syncytial-virus (RSV): nøgletal og trends**

RSV	2021 uge						Trend uge 38-43
	38	39	40	41	42	43	
Incidens pr. 100.000 indbyggere	18	17	15	11	7	6	
Antal personer testet	2.448	2.575	2.455	2.455	2.203	2.345	
Positivprocent	42	39	35	26	18	14	
Antal nyindlagte	334	352	317	257	174	156	

**Tabel 4. Influenza: nøgletal og trends**

Influenza	2021 uge						Trend uge 38-43
	38	39	40	41	42	43	
Incidens pr. 100.000 indbyggere	0,15	0,03	0,12	0,19	0,26	0,44	
Antal personer testet	3.890	3.900	3.999	4.331	5.125	5.610	
Positivprocent	0,2	0,1	0,2	0,3	0,3	0,5	
Antal nyindlagte	5	0	0	4	6	9	



## Tendenser - covid-19

I dette afsnit vises mere detaljerede grafer og tabeller til illustration af udviklingen af covid-19 i de seneste seks uger.

For øvrige luftvejsinfektioner henvises til [SSI's hjemmeside](#) under sygdomsovervågning.

## Regionale forskelle

Tablet 5. Covid-19: nøgletal og trends for regioner, fordelt på uge, 2021

Covid-19	Region	2021 uge						Trend uge 38-43
		38	39	40	41	42	43	
Incidens pr. 100.000 indbyggere	Hovedstaden	56	85	111	144	257	339	
	Midtjylland	26	27	27	42,7	76	107	
	Nordjylland	49	33	33	56,3	104	111	
	Sjælland	48	49	49	89,5	141	217	
	Syddanmark	34	36	36	54	84	132	
Positivprocent	Hovedstaden	1,5	2,2	2,2	2,3	3,4	3,3	
	Midtjylland	0,9	1	1	1,1	1,5	1,6	
	Nordjylland	1,5	1	1	1,4	1,5	1,5	
	Sjælland	1,3	1,4	1,4	1,5	1,9	2,2	
	Syddanmark	0,9	0,9	0,9	1,1	1,3	1,5	
R (nysmittede)	Hovedstaden	1,1	1	1	1	1,2	1,1	
	Midtjylland	0,8	1	1	1	1,3	1,1	
	Nordjylland	1,1	0,8	0,8	1,2	1,2	1,1	
	Sjælland	1,2	1,1	1,1	1	1,1	1	
	Syddanmark	1	0,9	0,9	0,9	1,2	1,1	
Antal nyindlagte	Hovedstaden	41	38	38	93	148	173	
	Midtjylland	7	10	10	13	28	28	
	Nordjylland	9	5	5	13	15	18	
	Sjælland	18	14	14	25	29	46	
	Syddanmark	13	16	16	15	19	27	
	Ukendt region	5	2	2	4	7	9	

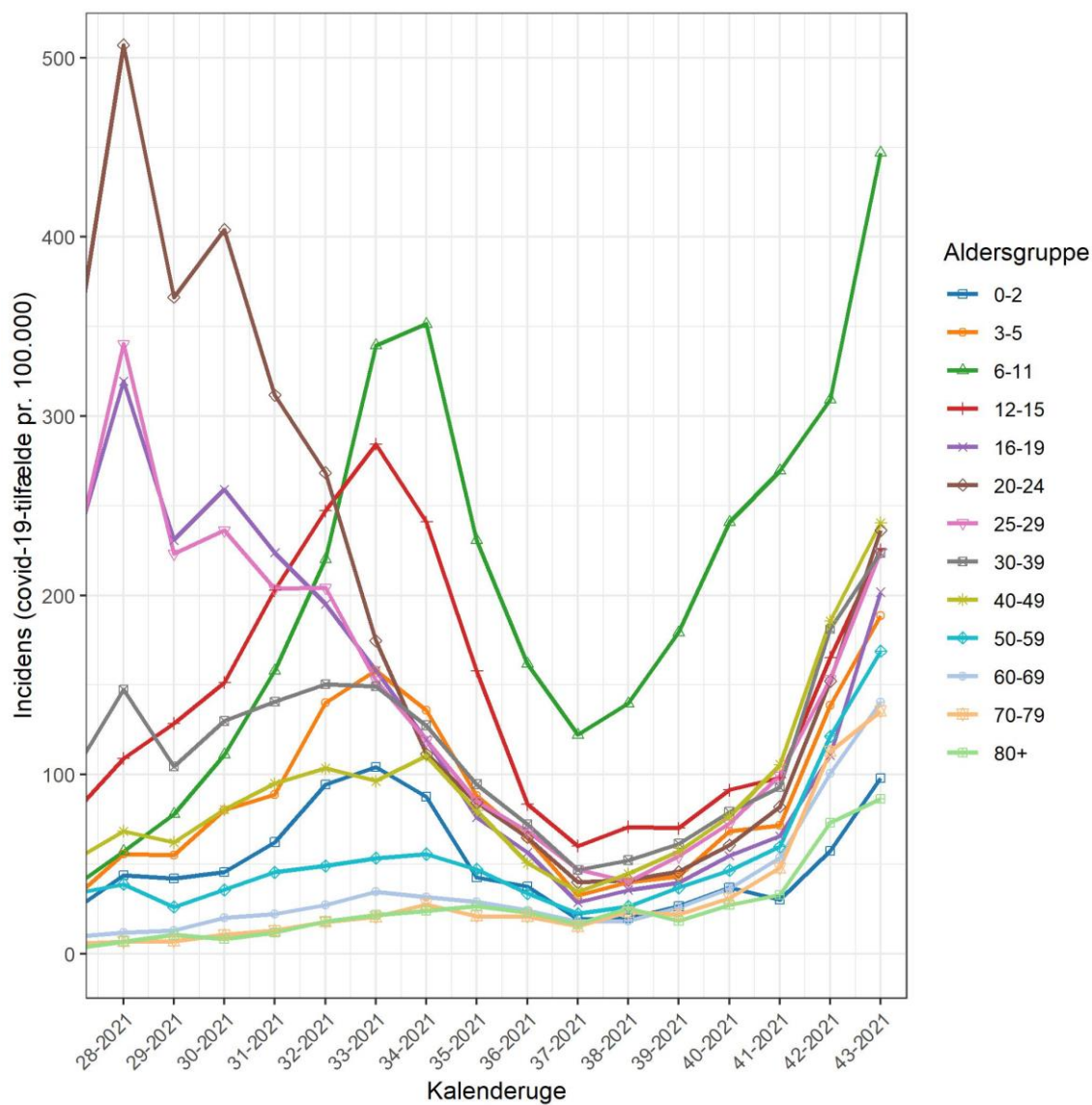




## Aldersincidens

Se også tilfælde fordelt på alder SSI's [regionale dashboard](#).

Figur 1. Covid-19: aldersspecifik incidens per 100.000 indbyggere



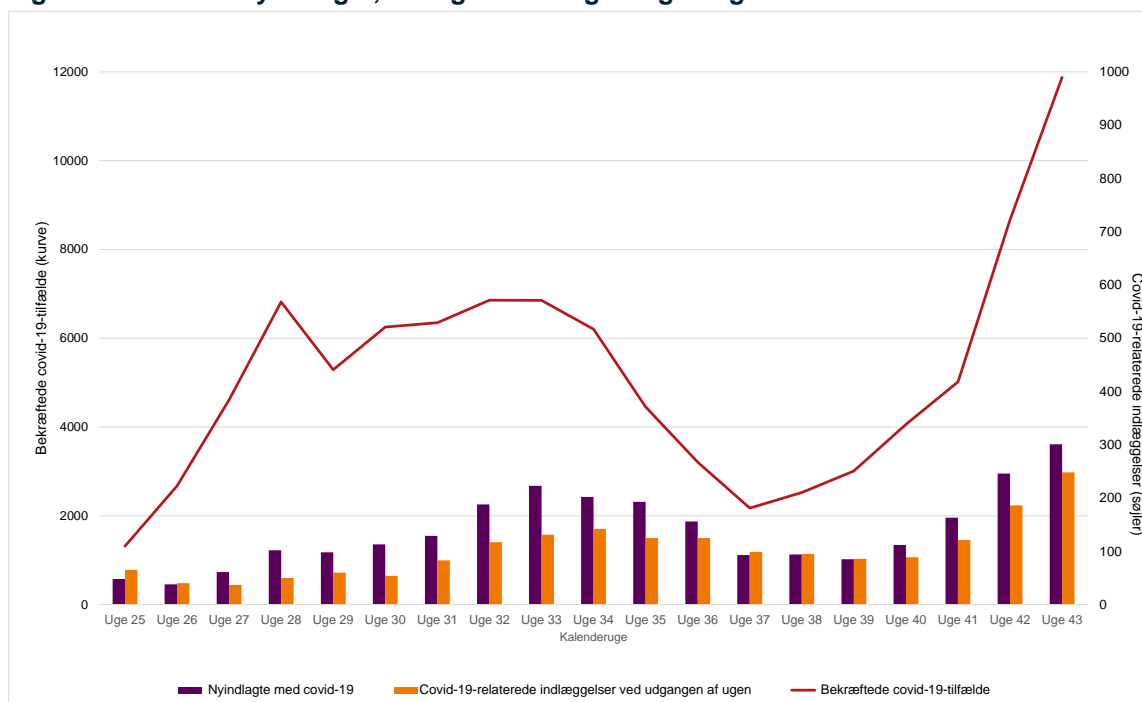
Data opdateres bagudrettet.



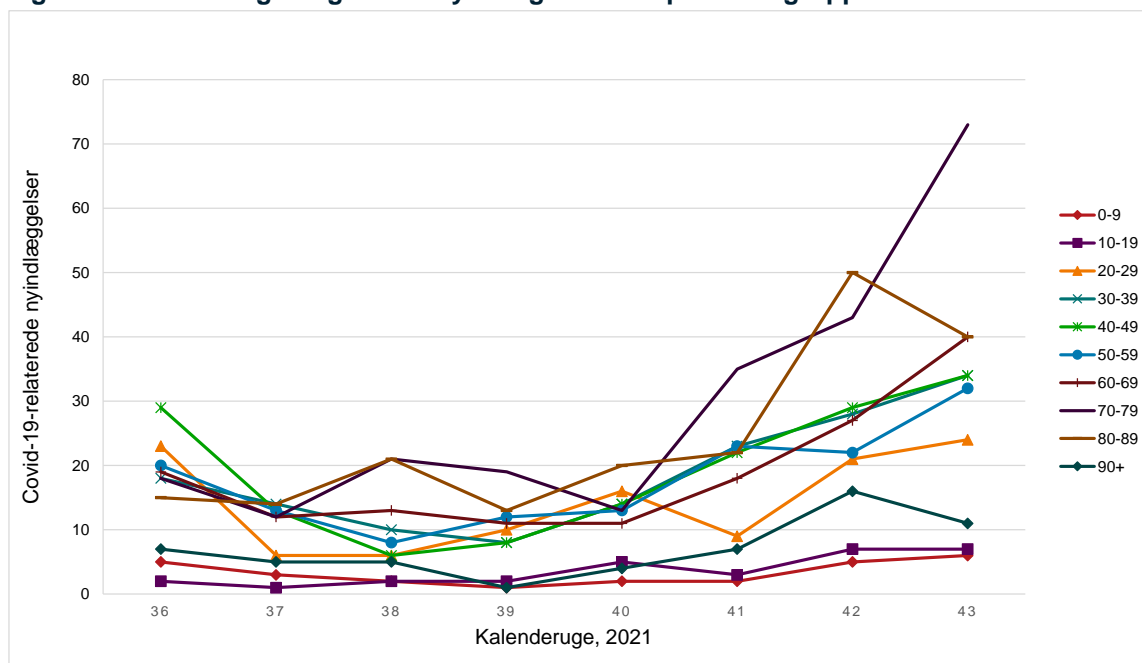
## Nyindlagte

Se også aldersfordelingskurver over nyindlagte på SSI's [regionale dashboard](#).

**Figur 2. Covid-19: nyindlagte, indlagte mandag morgen og bekræftede tilfælde**



**Figur 3. Covid-19: ugentlige antal nyindlagte fordelt på aldersgrupper**

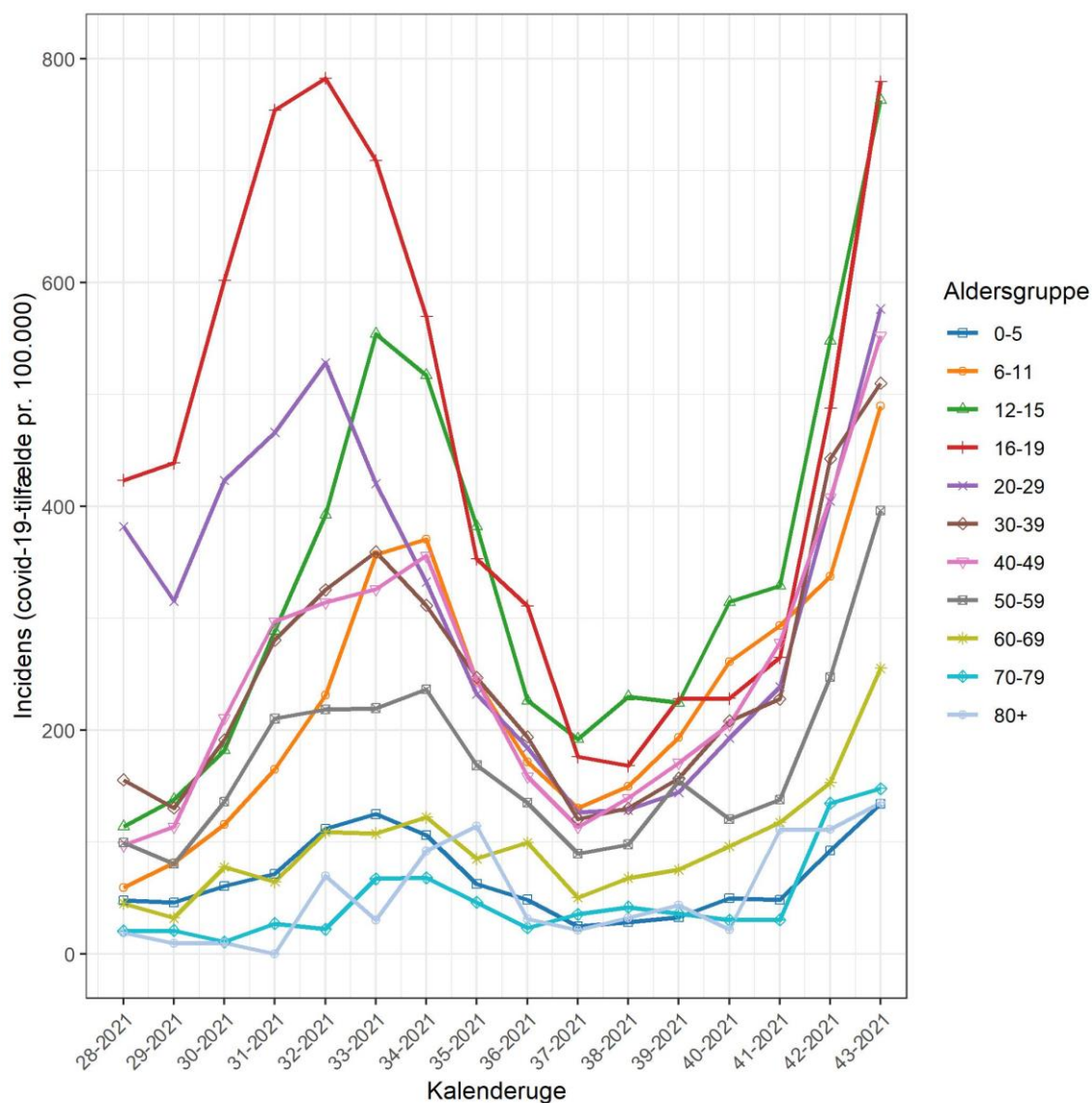




## Gennembrudsinfektioner

SSI's dashboard for covid-19-gennembrudsinfektioner opdateres dagligt, og på [SSI's hjemmeside](#) offentliggøres hver 14. dag en rapport for gennembrudsinfektioner.

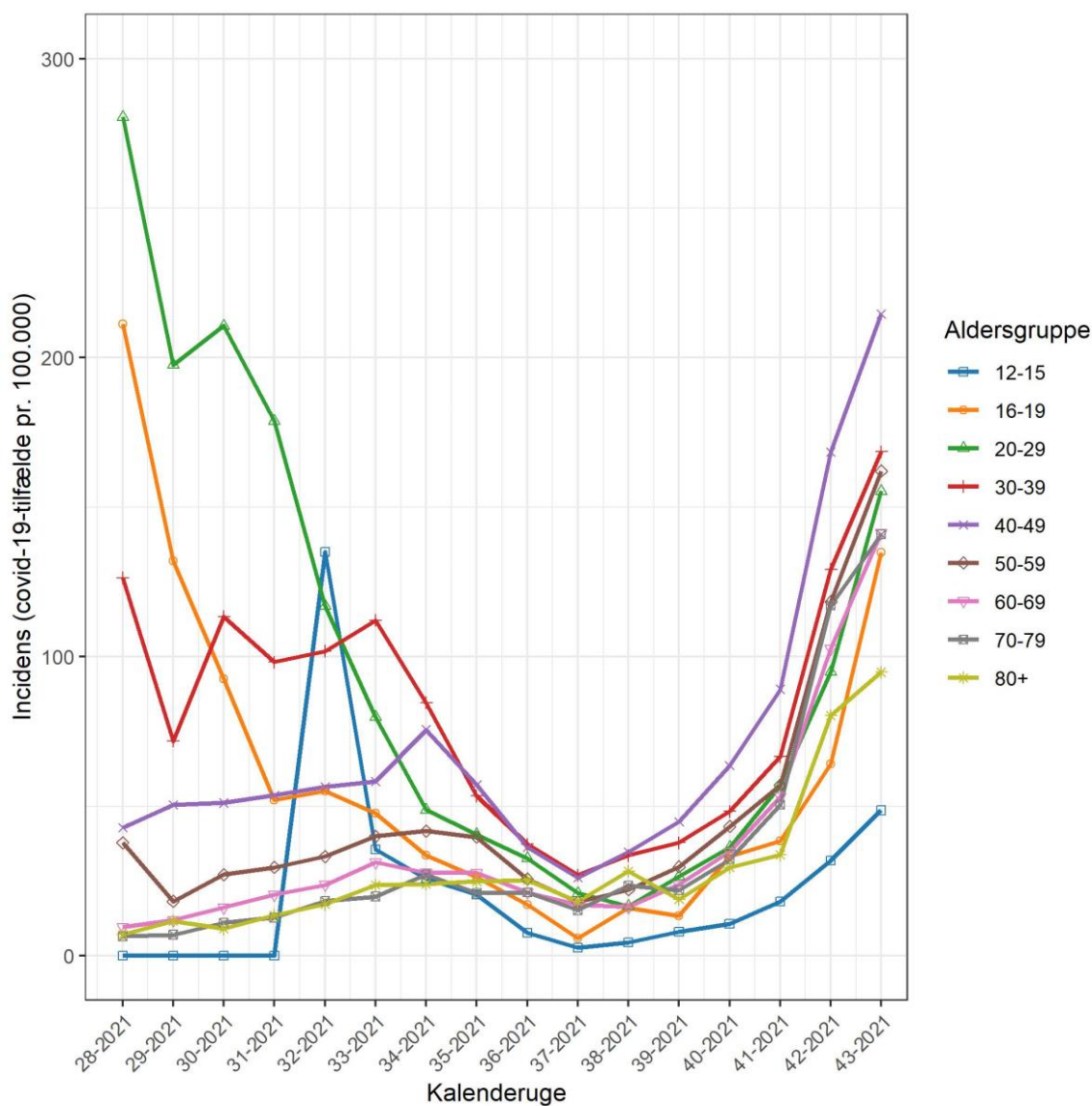
**Figur 4. Covid-19: incidens for bekræftede tilfælde blandt uvaccinerede (antal uvaccinerede, smittede personer per 100.000 uvaccinerede i aldersgruppen)**



Data opdateres bagudrettet.



**Figur 5. Covid-19: incidens for bekræftede tilfælde blandt personer med forventet fuld effekt af vaccination (antal smittede personer med fuld effekt per 100.000 indbyggere med forventet fuld effekt i aldersgruppen)**



Data opdateres bagudrettet.

**Table 6. Covid-19: antal og andel (%) nyindlagte der er færdigvaccinerede**

Covid-19	Uge 41			Uge 42			Uge 43		
	Antal nyindlagte	Antal og andel nyindlagte der er færdigvaccineret (%)		Antal nyindlagte	Antal og andel nyindlagte der er færdigvaccineret (%)		Antal nyindlagte	Antal og andel nyindlagte der er færdigvaccineret (%)	
0-19	0-5	0-5	-	12	0-5	-	13	0-5	-
20-59	77	22	29	100	29	29	124	41	33
60+	81	61	75	134	112	84	164	131	80

Note til tabel: Der er ikke taget forbehold for tidspunkt for smitte efter færdigvaccination. Antal under 5 er diskretioneret.



## Hospitalsudbrud

I uge 43 har 9 ud af 12 infektionshygiejniske enheder givet en tilbagemelding om nye og igangværende hospitalsudbrud med covid-19. 5 ud af de 9 infektionshygiejniske enheder (4 regioner) kan berette om i alt 10 udbrud, heraf 1 stort med 11 smittede (9 personale og 2 patienter) og 9 små udbrud med 2-4 smittede. I 5 ud af 10 udbrud er der tale om personalesmitte uden videresmitte til patienter.

I uge 42 blev der rapporteret om i alt 11 hospitalsudbrud, heraf tre store med henholdsvis 10, 14 og 18 smittede (både personale og patienter).

## Plejehjem

Tabel 7. Covid-19 på plejehjem

Covid-19, plejehjem	2021 uge				
	39	40	41	42	43
Bekræftede tilfælde blandt beboere	3	14	3	16	13
Dødsfald blandt bekræftede tilfælde	6	1	4	1	2
Bekræftede tilfælde blandt beboere, som har påbegyndt vaccination	0	1	0	0	0
Bekræftede tilfælde blandt beboere, som har modtaget to vaccinationer*	3	11	3	14	9
Plejehjem med bekræftede tilfælde	3	6	3	8	9

\*Der er ikke taget forbehold for tidspunkt for smitte efter færdigvaccination.



## Udbrud på skoler

Data opdateres bagudrettet.

**Tabel 8. Covid-19: mulige udbrud på skoler\***

Covid-19	2021 uge				
	39	40	41	42	43
<b>Antal skoler med nye mulige udbrud</b>	<b>75</b>	<b>109</b>	<b>129</b>	<b>146</b>	<b>108</b>
<b>Antal nye mulige udbrud per skoletrin</b>					
indskoling	39	55	63	67	51
mellemtrin	30	53	61	63	48
udskoling	13	19	33	37	19
10. klasser	2	1	1	1	1
efterskole	0	0	1	1	0
<b>Antal nye mulige udbrud på skoler, i alt</b>	<b>84</b>	<b>128</b>	<b>159</b>	<b>169</b>	<b>119</b>
<b>Antal nye mulige udbrud regionalt</b>					
Region Hovedstaden	39	66	95	94	57
Region Sjælland	9	14	26	22	24
Region Nordjylland	18	25	12	26	19
Region Midtjylland	11	18	17	20	16
Region Syddanmark	7	5	9	7	3
<b>Antal nye mulige udbrud i hele landet</b>	<b>84</b>	<b>128</b>	<b>159</b>	<b>169</b>	<b>119</b>

\*Grundet efterregistrering kan antallet af mulige udbrud være underestimeret de seneste to uger.

## Særlige personalegrupper

Data opdateres bagudrettet.

**Tabel 9. Covid-19: bekræftede tilfælde blandt ansatte i socialektoren**

Branche	Covid-19											
	Uge 41				Uge 42				Uge 43			
	Antal bekræftede tilfælde	Incidens per 100.000 i gruppen	Antal tilfælde med forventet fuld effekt af vaccination	Andel af bekræftede tilfælde, %	Antal bekræftede tilfælde	Incidens per 100.000 i gruppen	Antal tilfælde med forventet fuld effekt af vaccination	Andel af bekræftede tilfælde, %	Antal bekræftede tilfælde	Incidens per 100.000 i gruppen	Antal tilfælde med forventet fuld effekt af vaccination	Andel af bekræftede tilfælde, %
Daginstitution, dagcentre, hjemmehjælp mv.	63	122	40	63	82	158	52	63	124	240	78	63
Plejehjem mv.	115	91	77	67	197	157	142	72	299	238	209	70
Social i alt	178	100	117	66	279	157	194	70	423	238	287	68

Note til tabel: De viste grupper kan ikke opdeles yderligere grundet persondatahensyn.



**Tabel 10. Covid-19: bekræftede tilfælde blandt ansatte i sundhedssektoren**

Branche	Covid-19											
	Uge 41				Uge 42				Uge 43			
	Antal bekræftede tilfælde	Incidens per 100.000 i gruppen	Antal tilfælde med forventet fuld effekt af vaccination	Andel af bekræftede tilfælde, %	Antal bekræftede tilfælde	Incidens per 100.000 i gruppen	Antal tilfælde med forventet fuld effekt af vaccination	Andel af bekræftede tilfælde, %	Antal bekræftede tilfælde	Incidens per 100.000 i gruppen	Antal tilfælde med forventet fuld effekt af vaccination	Andel af bekræftede tilfælde, %
Sundhedsvæsen og øvrige	57	105	44	77	109	201	85	78	138	255	103	75
Hospitaller	193	154	172	89	270	215	236	87	296	236	246	83
Sundhed i alt	250	139	216	86	379	211	321	85	434	241	349	80

Note til tabel: De viste grupper kan ikke opdeles yderligere grundet persondatahensyn.

**Tabel 8. Covid-19: bekræftede tilfælde blandt ansatte i institutioner**

Branche	Covid-19											
	Uge 41				Uge 42				Uge 43			
	Antal bekræftede tilfælde	Incidens per 100.000 i gruppen	Antal tilfælde med forventet fuld effekt af vaccination	Andel af bekræftede tilfælde, %	Antal bekræftede tilfælde	Incidens per 100.000 i gruppen	Antal tilfælde med forventet fuld effekt af vaccination	Andel af bekræftede tilfælde, %	Antal bekræftede tilfælde	Incidens per 100.000 i gruppen	Antal tilfælde med forventet fuld effekt af vaccination	Andel af bekræftede tilfælde, %
Institutioner*	114	140	83	73	164	201	109	66	214	262	150	70

\* Aldersintegrerede institutioner, børnehaver, dagplejer, vuggestuer.

Note til tabel: De viste grupper kan ikke opdeles yderligere grundet persondatahensyn.

**Tabel 9. Covid-19: bekræftede tilfælde blandt ansatte i undervisningssektoren**

Branche	Covid-19											
	Uge 41				Uge 42				Uge 43			
	Antal bekræftede tilfælde	Incidens per 100.000 i gruppen	Antal tilfælde med forventet fuld effekt af vaccination	Andel af bekræftede tilfælde, %	Antal bekræftede tilfælde	Incidens per 100.000 i gruppen	Antal tilfælde med forventet fuld effekt af vaccination	Andel af bekræftede tilfælde, %	Antal bekræftede tilfælde	Incidens per 100.000 i gruppen	Antal tilfælde med forventet fuld effekt af vaccination	Andel af bekræftede tilfælde, %
Grundskole	115	109	84	73	192	182	153	80	270	256	216	80
Gymnasier og erhvervsfaglige skoler	31	87	26	84	58	162	54	93	70	196	62	89

Note til tabel: De viste grupper kan ikke opdeles yderligere grundet persondatahensyn.



## Turister og rejsende

Data opdateres bagudrettet i Tabel 10.

**Tabel 10. Covid-19: bekræftede tilfælde blandt rejsende**

Covid-19	2021 uge					
	38	39	40	41	42	43
Antal smittede med rejseaktivitet	214	315	365	522	1.118	643
Andel smittede med rejseaktivitet ud af antal nye tilfælde (%)	1	10	9	10	13	5

Note til tabel: Data om udlandsophold er baseret på data fra STPS's interviewspørgsmål vedr. rejseaktivitet inden for 14 dage af positiv test.

I uge 43 ses flest smittetilfælde hos rejsende fra Tyskland (118), Spanien (82) og Sverige (62).

**Tabel 11. Covid-19: bekræftede tilfælde blandt turister**

Covid-19	2021 uge					
	38	39	40	41	42	43
Turister og personer uden cpr-nummer, antal testede	6.853	6.723	5.925	5.435	7.840	8.255
Turister og personer uden cpr-nummer, bekræftede tilfælde	109	85	119	100	146	211
Turister og personer uden cpr-nummer, positivprocent	1,6	1,3	2,0	1,8	1,9	2,6





# Datagrundlag

## Covid-19

Denne rapport er baseret på PCR-bekræftede tilfælde.

Data for den seneste uge trækkes på udarbejdsdatoen. Data opdateres ikke bagudrettet med mindre andet er angivet. Data for positive PCR-tests er opgjort på prøvedato, og derfor kan der være nogle prøver fra den seneste uge, der endnu ikke er indkommet svar for. Det vurderes imidlertid at data er tilstrækkeligt til at vurdere tendenser og signaler. Det vurderes også at bagudrettede ændringer i data er små og er ubetydelige ift. konklusionerne i rapporten.

Positivprocenten er udregnet således at testede i nævneren kan tælle med én gang per dag og således godt kan tælle med flere gange per uge.

## Definition af incidenser i rapporten

I denne rapport er anvendt følgende metode til beregning af incidenserne per uge:

Ved beskrivelse af lands-, regions- og aldersincidenserne i rapporten, er anvendt antal bekræftede tilfælde i den pågældende uge (7 dage opgjort på prøvedato) per 100.000 indbyggere.

## Populationer til beregning af incidens

For at være med i den underliggende population, skal flere kriterier være opfyldt, herunder at:

- personen skal have en gyldig kommunekode, som matcher en eksisterende kommune
- køn skal være angivet
- personen skal have en gyldig vejkode.

Personerne medtaget er derfor personer, som opfylder ovenstående kriterier, har et gyldigt cpr-nummer og er bosat i Danmark. Populationen er baseret på cpr-registeret og opdateres månedligt.

## Gennembrudsinfektioner

Antal personer er antallet af personer på den første mandag i en given uge. En person, som skifter aldersgruppe eller vaccinstatus i løbet af ugen, vil ikke fremgå flere steder. En person bidrager med risikotid så længe personen er i live, bosiddende i Danmark (cpr-register) og op til 30 dage efter første positive PCR-test.



## Vaccinationsstatus

Forbehold og forklaring til data om antal bekræftede tilfælde, indlagte og dødsfald i forhold til vaccinationsstatus i de enkelte aldersgrupper:

Data for bekræftede tilfælde, indlagte eller døde fordelt på vaccinationsstatus er opgjort for de enkelte aldersgrupper på vaccinationsstatus. For at kunne beregne incidens på ugebasis er vaccinationsstatus fastholdt ved indgangen af den pågældende uge (mandag i den opgjorte uge), og en person der vaccineres i ugens løb ændrer derved ikke vaccinationsstatus før mandag den efterfølgende uge.

Færdigvaccineret defineres som fuldført primært vaccinationsprogram, dvs. personer der er revaccineret vil være inkluderet i gruppen af færdigvaccinerede. Forventet fuld effekt af vaccination defineres som 14 dage efter færdigvaccination for alle vaccinetyper.

Der gøres opmærksom på, at der i afsnittet Gennembrudsinfektioner vises to figurer, hvor værdien på y-akserne er meget forskellige.

## Ansatte i social-, sundheds- og undervisningssektoren samt institutioner

Variablen 'Antal bekræftede tilfælde' er tidsmæssigt uafhængig af 'Antal tilfælde uden vaccination' og 'Antal tilfælde med forventet fuld effekt af vaccination', fordi personer, der er testet positiv, tæller med under 'Antal bekræftede tilfælde' i den uge, hvor de testes positive, mens vaccinationstilslutning er den nuværende vaccinationsstatus ved opgørelsestidspunktet. Antal personer med status som henholdsvis 'Antal tilfælde uden vaccination' og 'Antal tilfælde med forventet fuld effekt af vaccination' kan derfor godt ændre sig med tilbagevirkende kraft, hvorfor der kan være afvigelser for de enkelte uger, hvis opgørelser fra forskellige uger sammenlignes. Sammenligning af ugentlig udvikling kan derfor være behæftet med usikkerhed, og tallene på 'Antal bekræftede tilfælde' og 'Antal tilfælde med forventet fuld effekt af vaccination' er ikke et udtryk for gennembrudsinfektioner.

## Skoleudbrud

På [SSI's hjemmeside](#) offentliggøres hver tirsdag en oversigt over mulige udbrud på skoler. Her findes også dokumentation og definitioner.



## Andre luftvejssygdomme

Denne rapport er baseret på testede personer.

Data for den seneste uge udtrækkes på udarbejdsdatoen. Data opdateres ikke bagudrettet med mindre andet er angivet. Data for positive PCR-tests er opgjort på prøvedato, og derfor kan der være nogle prøver fra den seneste uge, der endnu ikke er indkommet svar for. Det vurderes imidlertid at data er tilstrækkeligt til at vurdere tendenser og signaler. Det vurderes også at bagudrettede ændringer i data er små og er ubetydelige ift. konklusionerne i rapporten.

Positivprocenten er udregnet således, at en person, der tester positiv kun indgår første gang vedkommende tester positiv per uge, mens alle testede i nævneren kun kan tælle med én gang per uge.

## Definition af incidenser i rapporten

I denne rapport er anvendt følgende metode til beregning af incidenserne per uge:

Antal bekræftede tilfælde i den pågældende uge (mandag til og med søndag) per 100.000 indbyggere.

Baggrundspopulationen er hele Danmarks befolkning.

## Links

Opgørelser over covid-19 i Danmark kan ses her:

[Covid-19 overvågningstal – opdateres hver tirsdag](#)

[Vaccinationstilslutning til covid-19 i Danmark – daglige opgørelse](#)

[Covid-19 i Europa](#)

[Opgørelse over udvalgte SARS-CoV-2-virus varianter](#)

[Læs mere om variantPCR og find de seneste opgørelser](#)

Sekvenser fra de danske positive covid-19-prøver kan ses her:

<https://www.covid19genomics.dk/home>

SSI bidrager hver uge med [overvågning af dødeligheden i Danmark](#), ved at beregne antallet af det totale antal døde i samfundet i forhold til det forventede antal døde i Danmark. Derudover bidrager SSI med overvågning af dødeligheden sammen med 26 andre europæiske lande ([www.euromomo.eu](http://www.euromomo.eu)).

[COVIDmeter](#): Borgeres frivillige rapportering af symptomer på covid-19. Opdateres hver torsdag kl 14.