



Ugentlige tendenser:  
**Covid-19 og andre  
luftvejsinfektioner**

Uge 49 | 2021





# **Den epidemiologiske udvikling af covid-19 og andre luftvejsinfektioner i Danmark fra uge 47 til uge 48**

Udarbejdet den 7. december 2021

Udgivet den 9. december 2021



# Indholdsfortegnelse

Sammendrag .....	3
Samlet vurdering .....	4
Nøgletal .....	5
Covid-19.....	5
Andre luftvejssygdomme .....	7
Tendenser - covid-19 .....	8
Regionale forskelle.....	8
Aldersincidens.....	9
Nyindlagte .....	10
Gennembrudsinfektioner .....	11
Hospitalsudbrud .....	13
Plejhjem .....	13
Skoleudbrud.....	14
Særlige personalegrupper .....	15
Turister og rejsende .....	16
Spildevand .....	17
Datagrundlag .....	18
Covid-19.....	18
Andre luftvejssygdomme .....	21
Links .....	21



## Sammendrag

- Antallet af nye tilfælde med covid-19 er steget med 19% fra uge 47 til uge 48 svarende til, at incidensen er steget til 588 tilfælde per 100.000 indbyggere. Positivprocenten er steget fra 3,1% i uge 47 til 3,6% i uge 48. Der ses en stabil testaktivitet for PCR test, imens der ses en stigning i for antigen test.
- Incidensen og positivprocenten er fortsat højest i Region Hovedstaden (828) og dernæst Region Sjælland (609). Incidensen er steget fra uge 47 til uge 48 i alle regioner. Positivprocenten er stigende i alle regioner.
- På landsplan er incidensen fortsat højest blandt skolebørn i alderen 6-11 år (1.959 tilfælde per 100.000), hvilket er det hidtil højeste niveau under hele epidemien. Den næsthøjeste incidens ses fortsat blandt de 40-49-årige (724 bekræftede tilfælde per 100.000). Incidensen ligger over 500 bekræftede tilfælde per 100.000 for alle aldersgrupper bortset fra de 0-2-årige og 50+-årige.
- Incidensen er fortsat på et markant højere niveau blandt uvaccinerede, og er højest for de 6-15-årige, der ikke har taget imod tilbud om vaccination.
- Antallet af nye indlæggelser med covid-19 er steget med 9,6% til 615 i uge 48 (561 i uge 47). Der er 18 indlæggelser per 100.000 blandt alle uvaccinerede (38 indlæggelser per 100.000 blandt uvaccinerede > 12 år) sammenlignet med 9 indlæggelser per 100.000 blandt vaccinerede med forventet fuld effekt af primært vaccinationsforløb, og 11 indlæggelser per 100.000 blandt vaccinerede med forventet fuld effekt af revaccination.
- Det er fortsat de 70-79-årige, der udgør den største andel af nye indlæggelser. Den største stigning i nye indlæggelser ses i aldersgruppen 10-19-årige, med en stigning på 100%, svarende til 22 indlæggelser i denne gruppe i uge 48. Samtidigt ses et fald fra uge 47 til uge 48 i aldersgruppen 90+ årige på 40%.
- Antallet af covid-19-relaterede dødsfald er faldet fra 73 i uge 47 til 65 i uge 48. Der var 6 covid-19-relaterede dødsfald blandt beboere på plejehjem i uge 48.
- Smitte blandt ansatte i de særlige personalegrupper er stigende.
- Der blev søndag d. 28. november påvist de første 2 tilfælde af varianten Omikron (B.1.1.529) i Danmark, hvor begge tilfælde havde rejsehistorik fra Sydafrika. Der har siden været en kraftig vækst i antallet af nye påviste tilfælde med omikron, og status per 7. december er 403 bekræftede tilfælde, hvor flere er smittet i Danmark og flere er relateret til supersprederbegivenheder.



- Der er registreret ni spildevandssignaler på stigende smitte. Heraf er et signal i kategori fire, de øvrige signaler er i kategori tre, og der er således ingen kategori fem signaler i denne uge. Kategori fire og fem er de kategorier med de mest tydelige signaler med bedste datakvalitet og højeste stigningstakt.
- Der undersøges derudover 14 nye spildevandssignaler for omikron
- For RS-virus er smitteforekomsten og nyindlæggelser fortsat faldende. Der ses fortsat en lav forekomst af influenza.

## Samlet vurdering

Væksten i epidemien er tiltaget, hvilket afspejles i stigende incidens og stigende positivprocent trods en stabilitet i udviklingen i testaktiviteten. Ligeledes er der vækst i antallet af nye indlæggelser herunder også indlagte på intensive afdelinger. Væksten i smittetallene ses på tværs af landet, men smitten og antallet af nyindlæggelser er fortsat på det højeste niveau i Region Hovedstaden. Flest indlagte ses i aldersgruppen 70-79 år. Antallet af nyindlæggelser i aldersgruppen 20-64 år er steget, hvor andelen af uvaccinerede er faldet til omkring 47%.

Generelt var risikoen for smitte 2,6 gange højere blandt de uvaccinerede grupper over 12 år sammenlignet med vaccinerede over 12 år i uge 48. Risikoen for alvorlige sygdomsforløb med behov for indlæggelse var i uge 48 4,2 gange højere for uvaccinerede over 12 år i forhold til vaccinerede.

Epidemien er i vækst både i forhold til smitte og indlæggelser, og smitten er på sit hidtil højeste niveau blandt skolebørn i alderen 6-11 år, og der rapporteres vedvarende om mange mulige udbrud på skolerne. Der ses en stigning i tilfælde blandt personale i sundheds-, undervisnings- og socialektoren, og der ses ligeledes en stigning i antallet af tilfælde blandt beboere på plejehjem. Parallelt med udviklingen i den generelle epidemi der fortsat hovedsageligt drives af deltavarianten, ses der en kraftig vækst i antallet af tilfælde med omikron, og der er i løbet af uge 48 set begyndende samfundssmitte med varianten. Meget af denne smitte er set i relation til supersprederbegivenheder, i et lignende mønster som da deltavarianten bredte sig i forsommeren 2021.

**Til sidst i denne rapport er datagrundlag beskrevet.**



# Nøgletal

## Covid-19

**Tabel 1. Covid-19: nøgletal og trends, fordelt på uge, 2021**

Covid-19	2021 uge						Trend uge
	43	44	45	46	47	48	43-48
Incidens pr. 100.000 indbyggere	203	273	388	480	495	588	
Incidens pr. 100.000 med forventet fuld effekt af primært vaccinationsforløb* (+12-årige)	154	191	279	349	387	477	
Incidens pr. 100.000 med forventet fuld effekt af revaccination* (+12-årige)	-	-	-	-	120	147	
Incidens pr. 100.000 uvaccinerede* (+12-årige)	538	615	834	1.028	1.030	1.218	
R (nysmittede)	1,1	1,1	1,1	1,1	1,0	1,1	
Antal test udført (PCR)	628.890	830.375	1.066.848	1.148.522	1.224.823	1.268.418	
Bekræftede tilfælde (PCR)	11.876	15.963	22.689	28.022	28.929	34.373	
Andel bekræftede tilfælde med forventet fuld effekt af primært vaccinationsforløb (%)	54	50	51	52	51	52	
Andel bekræftede tilfælde med forventet fuld effekt af revaccination (%)	-	-	-	-	2	2	
Positivprocent (PCR)	2,3	2,5	2,7	3,2	3,1	3,6	
Antal test udført (antigen)	150.817	345.714	690.242	918.982	1.080.683	1.299.313	
Bekræftede tilfælde (antigen, PCR bekræftet)**	1.008	2.876	5.431	7.218	8.023	-	
Positivprocent (antigen)	0,7	0,8	0,8	0,8	0,7	-	

Note til tabel: Kontakttallet og positivprocenten i denne tabel er udelukkende beregnet på baggrund af PCR tests fra offentligt regi.

\* Populationen for udregning af incidenser er beskrevet i datagrundlaget under punktet "Gennembrudsinfektioner".

\*\* Inkluderer kun personer, som har en konfirmatorisk positiv PCR test. Det er ikke muligt at udregne for indeværende uge, da data opgøres med tre dages forsinkelse.



**Tabel 2. Covid-19: nøgletal og trends for hospitalsindlagte og døde, fordelt på uge, 2021**

Covid-19	2021 uge						Trend uge
	43	44	45	46	47	48	43-48
Nye hospitalsindlagte	301	378	451	543	561	615	
Andel nye hospitalsindlagte med forventet fuld effekt af primært vaccinationsforløb (%)	58	54	64	59	53	51	
Andel nye hospitalsindlagte med forventet fuld effekt af revaccination (%)	-	-	-	-	5	9	
Indlagte pr. 100.000 uvaccinerede* (+12-årige)	19	24	23	32	37	38	
Indlagte pr. 100.000 med forventet fuld effekt af primært vaccinationsforløb* (+12-årige)	4	5	7	8	8	9	
Indlagte pr. 100.000 med forventet fuld effekt af revaccination* (+12-årige)	-	-	-	-	7	11	
Antal indlagte mandag morgen	248	303	356	438	446	468	
Antal indlagte på intensiv mandag morgen	29	36	40	50	60	65	
Antal døde	15	23	29	38	73	65	

\* Populationen for udregning af incidenser er beskrevet i datagrundlaget under punktet "Gennembrudsinfektioner".

**Tabel 3. Covid-19: nøgletal og trends for vaccinationstilslutning, fordelt på uge, 2021**

Covid-19	2021 uge						Trend uge
	43	44	45	46	47	48	43-48
Antal personer som har påbegyndt vaccination	4.483.257	4.494.486	4.523.382	4.544.928	4.565.148	4.607.686	
Vaccinationstilslutning påbegyndt vaccination (%)	76,4	76,6	77,0	77,4	77,7	78	
Antal personer med færdiggjort primært vaccinationsforløb	4.414.549	4.420.702	4.431.153	4.441.437	4.454.061	4.474.655	
Vaccinationstilslutning primært vaccinationsforløb (%)	75,2	75,3	75,5	75,6	75,8	76	
Antal personer som har modtaget første revaccination	325.597	398.599	490.438	626.265	818.881	1.006.667	
Vaccinationstilslutning, revaccination (%)	5,6	6,8	8,4	10,7	13,9	17	

Note til tabel: Data opgjort tirsdag i den efterfølgende uge.



## Andre luftvejssygdomme

Data opdateres bagudrettet.

**Tabel 4. Respiratorisk Syncytial-virus (RSV): nøgletal og trends**

RSV	2021 uge						Trend uge 43-48
	43	44	45	46	47	48	
Incidens pr. 100.000 indbyggere	6	5	4	3	3	2	
Antal personer testet	2.368	2.336	2.564	2.585	2.550	2.787	
Positivprocent	14,0	11,8	9,3	6,8	5,8	4	
Antal nyindlagte	165	121	100	82	61	66	

**Tabel 5. Influenza: nøgletal og trends\***

Influenza	2021 uge						Trend uge 43-48
	43	44	45	46	47	48	
Incidens pr. 100.000 indbyggere	0,2	0,1	0,2	0,3	0,4	0,4	
Antal personer testet	5.642	5.933	6.641	7.091	7.312	7.603,0	
Positivprocent	0,2	0,1	0,2	0,2	0,3	0,3	
Antal nyindlagte	7	2	0	4	5	7	

\*Børn mellem 2 og 6 år, som har modtaget den levende svækkede vaccine og som tester positive for influenza A eller B inden for 14 dage efter vaccination tæller ikke som positive influenza tilfælde.





## Tendenser - covid-19

I dette afsnit vises mere detaljerede grafer og tabeller til illustration af udviklingen af covid-19 i de seneste seks uger.

For øvrige luftvejsinfektioner henvises til [SSI's hjemmeside](#) under sygdomsovervågning.

## Regionale forskelle

Tablet 6. Covid-19: nøgletal og trends for regioner, fordelt på uge, 2021

Covid-19	Region	2021 uge						Trend uge 43-48
		43	44	45	46	47	48	
Incidens pr. 100.000 indbyggere	Hovedstaden	339	417	571	694	720	828	
	Midtjylland	107	27	266	305	334	430	
	Nordjylland	111	33	294	363	342	402	
	Sjælland	217	49	392	487	508	609	
	Syddanmark	132	36	279	385	385	462	
Positivprocent	Hovedstaden	3,3	2,2	3,8	4,4	4,2	4,8	
	Midtjylland	1,6	1,0	2,3	2,4	2,4	2,9	
	Nordjylland	1,5	1,0	2,2	2,5	2,3	3,1	
	Sjælland	2,2	1,4	2,6	3,1	3,1	3,7	
	Syddanmark	1,5	0,9	1,9	2,4	2,3	2,6	
R (nysmittede)	Hovedstaden	1,1	1,0	1,1	1,1	1,0	1,1	
	Midtjylland	1,1	1,0	1,2	1,1	1,2	1,2	
	Nordjylland	1,1	0,8	1,2	1,1	1,1	1,3	
	Sjælland	1,0	1,1	1,0	1,0	0,9	1,0	
	Syddanmark	1,1	0,9	1,1	1,1	1,0	1,2	
Antal nyindlagte	Hovedstaden	173	38	211	242	259	268	
	Midtjylland	28	10	38	62	60	75	
	Nordjylland	18	5	31	41	40	69	
	Sjælland	46	14	91	100	105	102	
	Syddanmark	27	16	73	92	89	94	
	Ukendt region	9	2	7	6	8	7	

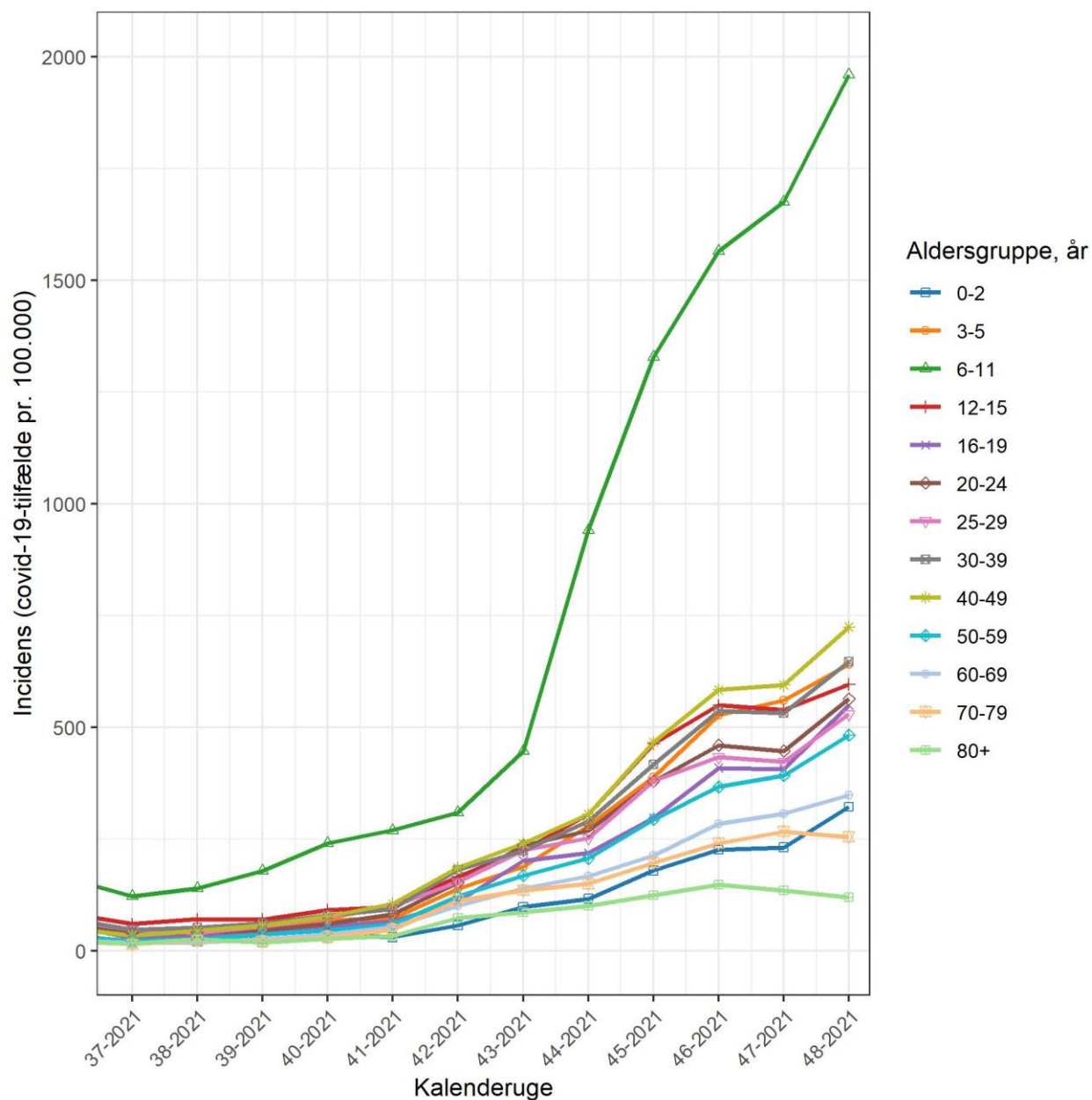


## Aldersincidens

Data opdateres bagudrettet.

Se også tilfælde fordelt på alder SSI's [regionale dashboard](#).

**Figur 1. Covid-19: aldersspecifik incidens per 100.000 indbyggere**

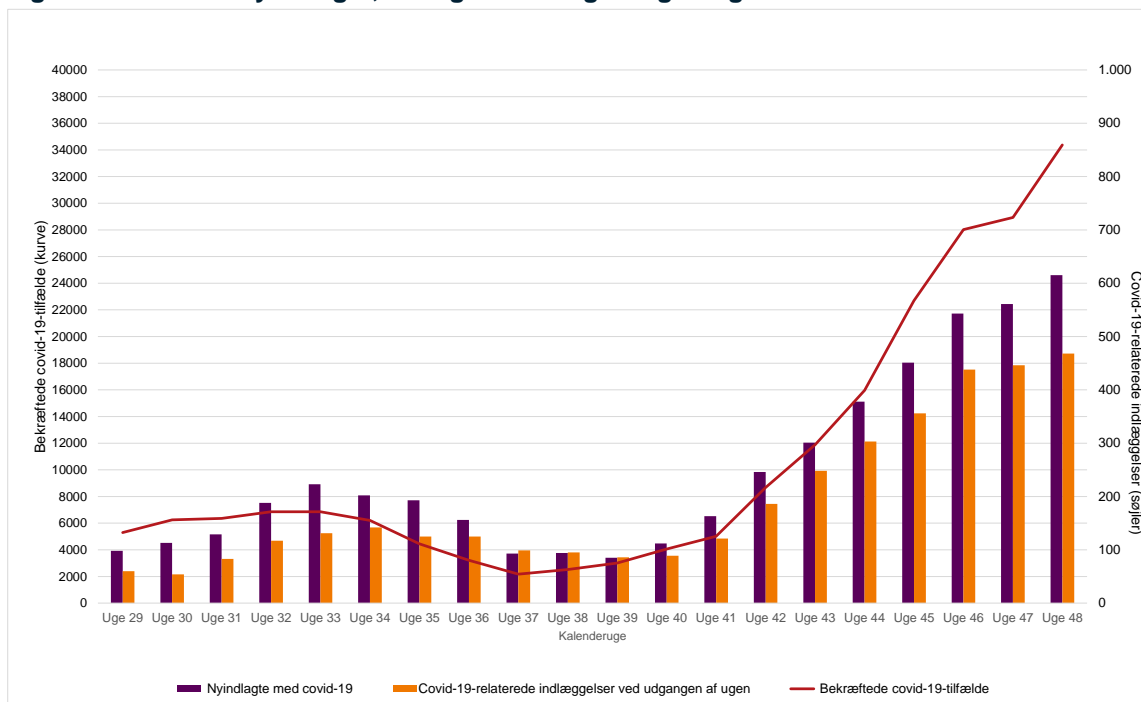




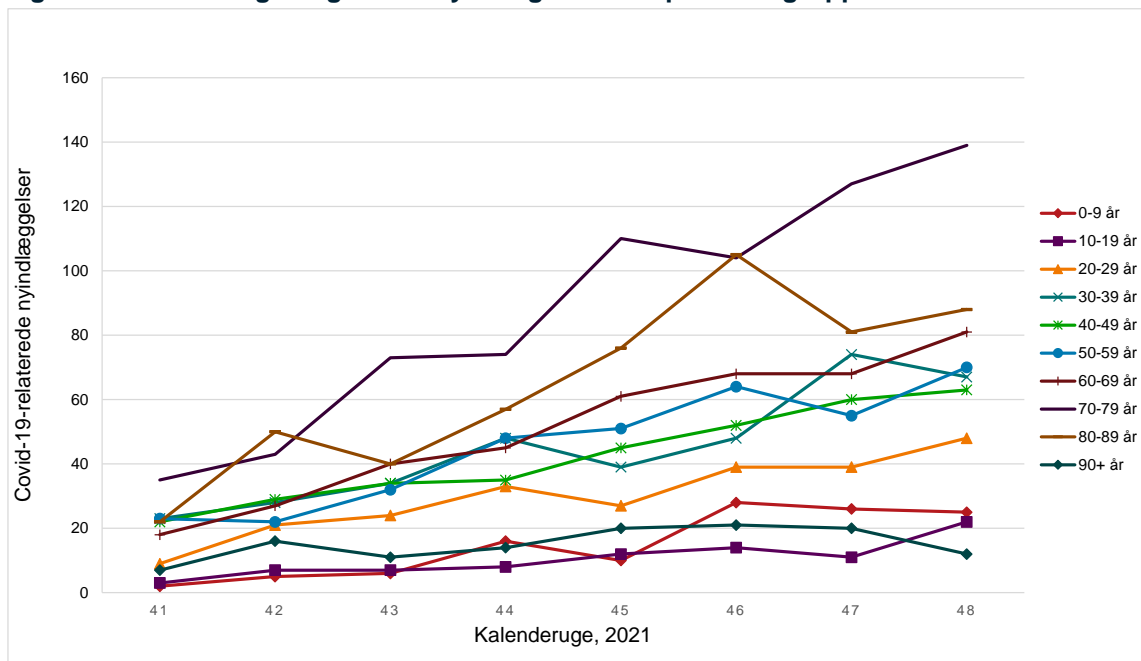
## Nyindlagte

Se også aldersfordelingskurver over nyindlagte på SSI's [regionale dashboard](#).

**Figur 2. Covid-19: nyindlagte, indlagte mandag morgen og bekræftede tilfælde**



**Figur 3. Covid-19: ugentlige antal nyindlagte fordelt på aldersgrupper**



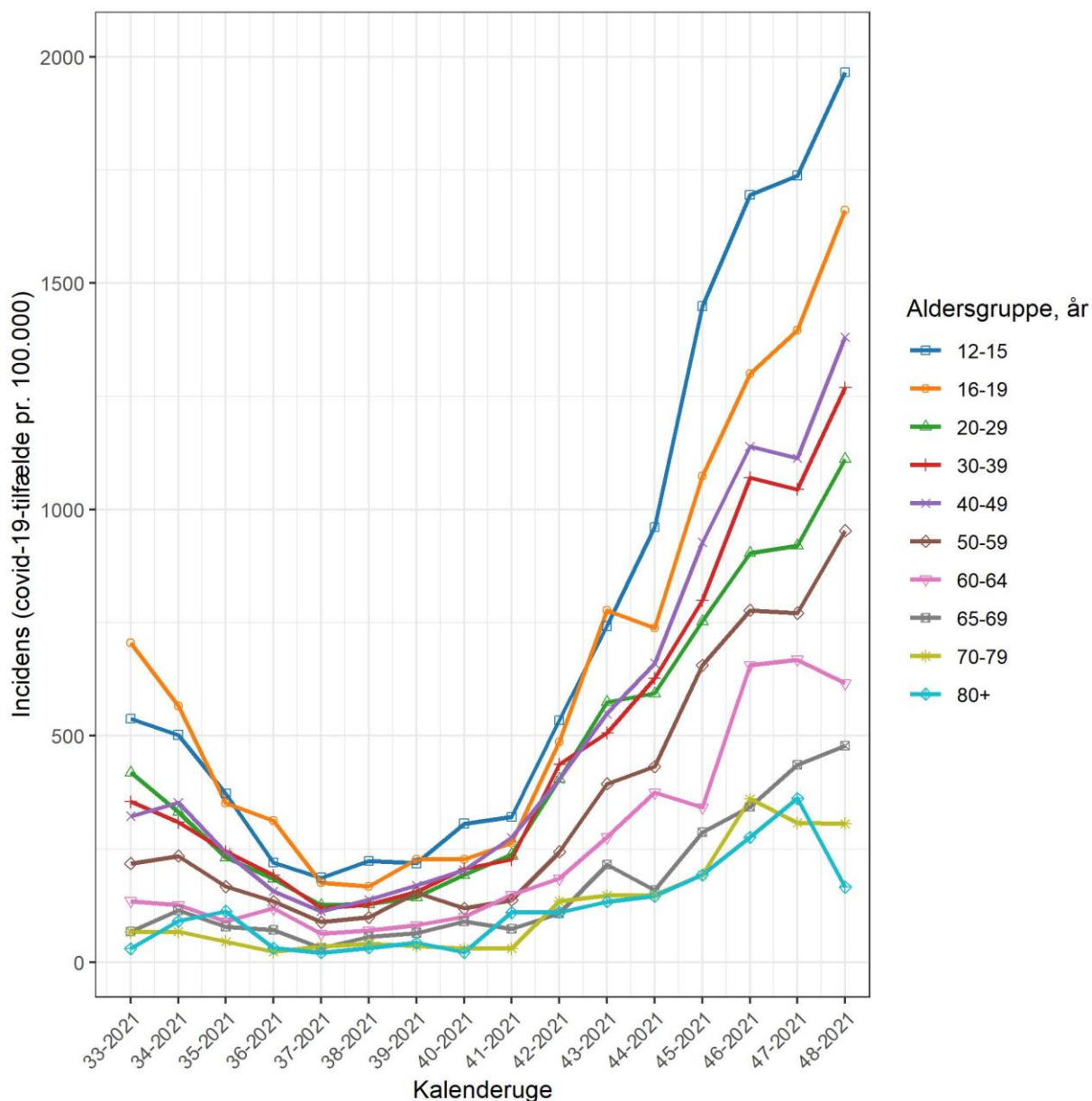


## Gennembrudsinfektioner

Data opdateres bagudrettet for Figur 4 og Figur 5.

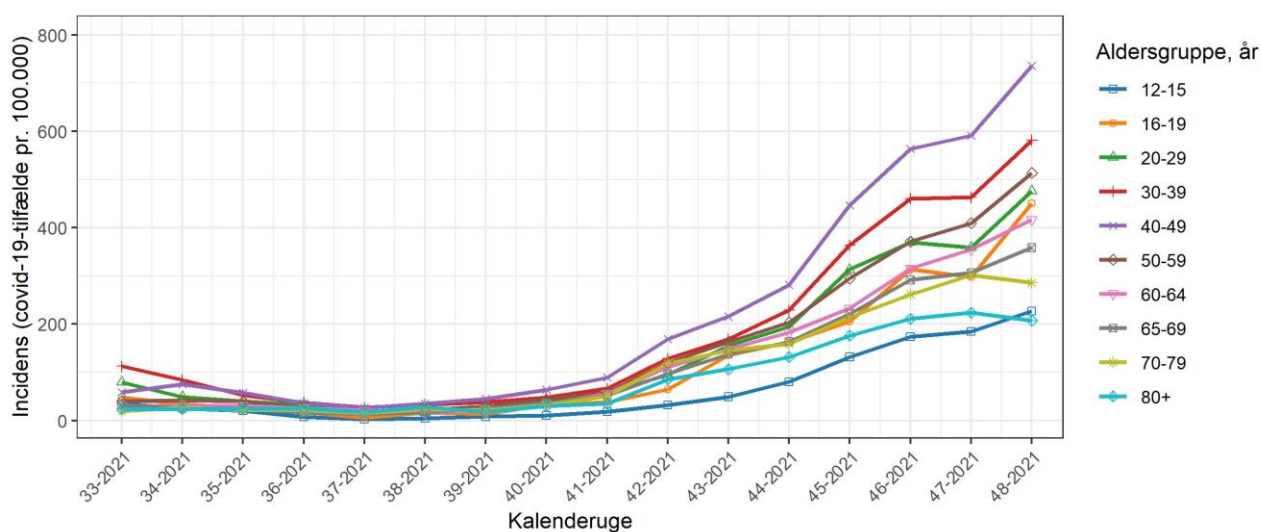
SSI's dashboard for covid-19-gennembrudsinfektioner opdateres dagligt, og på SSI's hjemmeside offentliggøres hver 14. dag en rapport for gennembrudsinfektioner.

**Figur 4. Covid-19: incidens per 100.000 uvaccinerede (+12-årige)**





**Figur 5. Covid-19: incidens per 100.000 med forventet fuld effekt efter primær vaccination (+12-årige)**



**Tabel 7. Covid-19: antal og andel (%) nyindlagte der er færdigvaccinerede**

Covid-19 Alders- grupper	Uge 46			Uge 47			Uge 48		
	Antal nyindlagte*	Antal (andel%) nyindlagte, fuld effekt primært forløb**	Antal (andel%) nyindlagte, fuld effekt revaccination**	Antal nyindlagte*	Antal (andel%) nyindlagte, fuld effekt primært forløb**	Antal (andel%) nyindlagte, fuld effekt revaccination**	Antal nyindlagte*	Antal (andel%) nyindlagte, fuld effekt primært forløb**	Antal (andel%) nyindlagte, fuld effekt revaccination**
0-19	42	0-5 (-)	0-5 (-)	37	0-5 (-)	0-5 (-)	47	0-5 (-)	0-5 (-)
20-64	203	85 (42)	0-5 (-)	228	101 (44)	10 (4)	248	112 (45)	19 (8)
65+	298	208 (70)	21 (7)	296	193 (65)	16 (5)	320	200 (63)	34 (11)

Note til tabel: Antal under fem er diskretioneret.

\* Populationen for udregning af antal er beskrevet i datagrundlaget under punktet "Populationer til beregning af incidens".

\*\* Populationen for udregning af antal er beskrevet i datagrundlaget under punktet "Gennembrudsinfektioner".



## Hospitalsudbrud

I uge 48 har 7 ud af 12 infektionshygiejniske enheder (4 Regioner) givet tilbagemelding om nye og igangværende udbrud. De 7 infektionshygiejniske enheder kan berette om i alt 10 udbrud. Der er indrapporteret et udbrud med 14 smittede og to udbrud med 9 smittede, alle tre udbrud involverer både patienter og personale. Ét udbrud med 8 smittede involverer kun personale. De resterende 6 udbrud har 2-6 smittede.

I uge 47 har seks ud af 12 infektionshygiejniske enheder (fire Regioner) givet tilbagemelding om nye og igangværende udbrud. De seks infektionshygiejniske enheder kan berette om i alt syv udbrud. Der er indrapporteret et udbrud med 18 smittede og ét med 11 smittede, begge udbrud involverer både patienter og personale. De resterende fem udbrud har to til fire smittede.

I uge 46 har 9 ud af 12 infektionshygiejniske enheder givet tilbagemelding om nye og igangværende udbrud. 7 ud af de 9 infektionshygiejniske enheder (4 Regioner) kan berette om i alt 16 udbrud. Ét større udbrud, som også er nævnt i sidste uges tendensrapport, involverer nu 34 (23 personaler og 11 patienter). 4 udbrud har 9-17 smittede og de resterende 11 udbrud har 2-7 smittede.

## Plejehjem

**Tabel 8. Covid-19 på plejehjem**

Covid-19, plejehjem	2021 uge				
	44	45	46	47	48
Bekræftede tilfælde blandt beboere	26	24	51	26	54
Dødsfald blandt bekræftede tilfælde	3	4	2	7	6
Bekræftede tilfælde blandt beboere med forventet fuld effekt efter primært vaccinationsforløb	7	8	9	6	8
Bekræftede tilfælde blandt beboere med forventet fuld effekt efter revaccination	18	13	39	19	40
Plejehjem med bekræftede tilfælde	18	20	28	19	30



## Skoleudbrud

Data opdateres bagudrettet.

Tabel 9. Covid-19: mulige udbrud på skoler\*

Covid-19	2021 uge				
	44	45	46	47	48
<b>Antal skoler med nye mulige udbrud</b>	<b>346</b>	<b>382</b>	<b>377</b>	<b>262</b>	<b>122</b>
<b>Antal nye mulige udbrud per skoletrin</b>					
indskoling	174	175	168	114	52
mellemtrin	172	172	156	106	50
udskoling	78	117	97	71	29
10. klasser	7	5	11	2	0
efterskole	4	7	8	7	3
<b>Antal nye mulige udbrud regionalt</b>					
Region Hovedstaden	133	142	133	78	23
Region Sjælland	75	98	75	59	36
Region Syddanmark	95	95	108	72	38
Region Midtjylland	94	96	92	64	27
Region Nordjylland	38	45	32	27	10
<b>Antal nye mulige udbrud i hele landet</b>	<b>435</b>	<b>476</b>	<b>440</b>	<b>300</b>	<b>134</b>

\*Grundet efterregistrering kan antallet af mulige udbrud være underestimeret de seneste to uger.



## Særlige personalegrupper

Data opdateres bagudrettet. De viste grupper kan ikke opdeles yderligere grundet persondatahensyn.

**Table 10. Covid-19: bekræftede tilfælde blandt ansatte i socialektoren**

Branche	Covid-19											
	Uge 46				Uge 47				Uge 48			
	Antal bekræftede tilfælde	Incidens per 100.000 i gruppen	Antal tilfælde med forventet fuld effekt af primært vaccinationsforløb	Andel af bekræftede tilfælde, %	Antal bekræftede tilfælde	Incidens per 100.000 i gruppen	Antal tilfælde med forventet fuld effekt af primært vaccinationsforløb	Andel af bekræftede tilfælde, %	Antal bekræftede tilfælde	Incidens per 100.000 i gruppen	Antal tilfælde med forventet fuld effekt af primært vaccinationsforløb	Andel af bekræftede tilfælde, %
Daginstitution, dagcentre, hjemmehjælp mv.	222	428	141	64	268	517	166	62	295	569	204	69
Plejhjem mv.	562	450	405	72	522	418	362	69	579	463	386	67
Social i alt	784	443	546	70	790	447	528	67	874	494	590	68

**Table 11. Covid-19: bekræftede tilfælde blandt ansatte i sundhedssektoren**

Branche	Covid-19											
	Uge 46				Uge 47				Uge 48			
	Antal bekræftede tilfælde	Incidens per 100.000 i gruppen	Antal tilfælde med forventet fuld effekt af primært vaccinationsforløb	Andel af bekræftede tilfælde, %	Antal bekræftede tilfælde	Incidens per 100.000 i gruppen	Antal tilfælde med forventet fuld effekt af primært vaccinationsforløb	Andel af bekræftede tilfælde, %	Antal bekræftede tilfælde	Incidens per 100.000 i gruppen	Antal tilfælde med forventet fuld effekt af primært vaccinationsforløb	Andel af bekræftede tilfælde, %
Sundhedsvæsen og øvrige	284	523	197	69	230	424	183	80	251	462	200	80
Hospitaler	470	373	375	80	467	370	400	86	543	431	432	80
Sundhed i alt	754	418	572	76	697	386	583	84	794	440	632	80

**Table 12. Covid-19: bekræftede tilfælde blandt ansatte i institutioner**

Branche	Covid-19											
	Uge 46				Uge 47				Uge 48			
	Antal bekræftede tilfælde	Incidens per 100.000 i gruppen	Antal tilfælde med forventet fuld effekt af primært vaccinationsforløb	Andel af bekræftede tilfælde, %	Antal bekræftede tilfælde	Incidens per 100.000 i gruppen	Antal tilfælde med forventet fuld effekt af primært vaccinationsforløb	Andel af bekræftede tilfælde, %	Antal bekræftede tilfælde	Incidens per 100.000 i gruppen	Antal tilfælde med forventet fuld effekt af primært vaccinationsforløb	Andel af bekræftede tilfælde, %
Institutioner*	509	615	399	78	505	610	402	80	615	743	502	82

\* Aldersintegrerede institutioner, børnehaver, dagplejer, vuggestuer.

**Table 13. Covid-19: bekræftede tilfælde blandt ansatte i undervisningssektoren**

Branche	Covid-19											
	Uge 46				Uge 47				Uge 48			
	Antal bekræftede tilfælde	Incidens per 100.000 i gruppen	Antal tilfælde med forventet fuld effekt af primært vaccinationsforløb	Andel af bekræftede tilfælde, %	Antal bekræftede tilfælde	Incidens per 100.000 i gruppen	Antal tilfælde med forventet fuld effekt af primært vaccinationsforløb	Andel af bekræftede tilfælde, %	Antal bekræftede tilfælde	Incidens per 100.000 i gruppen	Antal tilfælde med forventet fuld effekt af primært vaccinationsforløb	Andel af bekræftede tilfælde, %
Grundskole	823	736	691	84	776	694	661	85	906	810	782	86
Gymnasier og erhvervsfaglige skoler	182	487	162	89	171	458	150	88	271	725	243	90





## Turister og rejsende

Data opdateres bagudrettet i Tabel 14.

**Tabel 14. Covid-19: bekræftede tilfælde blandt rejsende**

Covid-19	2021 uge					
	43	44	45	46	47	48
Antal smittede med rejseaktivitet	1.122	857	746	912	697	382
Andel smittede med rejseaktivitet ud af alle nye tilfælde (%)	9	5	3	3	2	1

Note til tabel: Data om udlandsophold er baseret på data fra interviewspørgsmål fra STPS vedr. rejseaktivitet inden for 14 dage af positiv test.

I uge 48 ses flest smittetilfælde hos rejsende fra Tyskland (88), Spanien (65) og Sverige (48).

**Tabel 15. Covid-19: bekræftede tilfælde blandt turister**

Covid-19	2021 uge					
	43	44	45	46	47	48
Turister og personer uden cpr-nummer, antal testede	8.255	6.409	6.537	6.572	6.783	7.361
Turister og personer uden cpr-nummer, bekræftede tilfælde	211	190	177	192	209	230
Turister og personer uden cpr-nummer, positivprocent	2,6	3,0	2,7	2,9	3,1	3,1

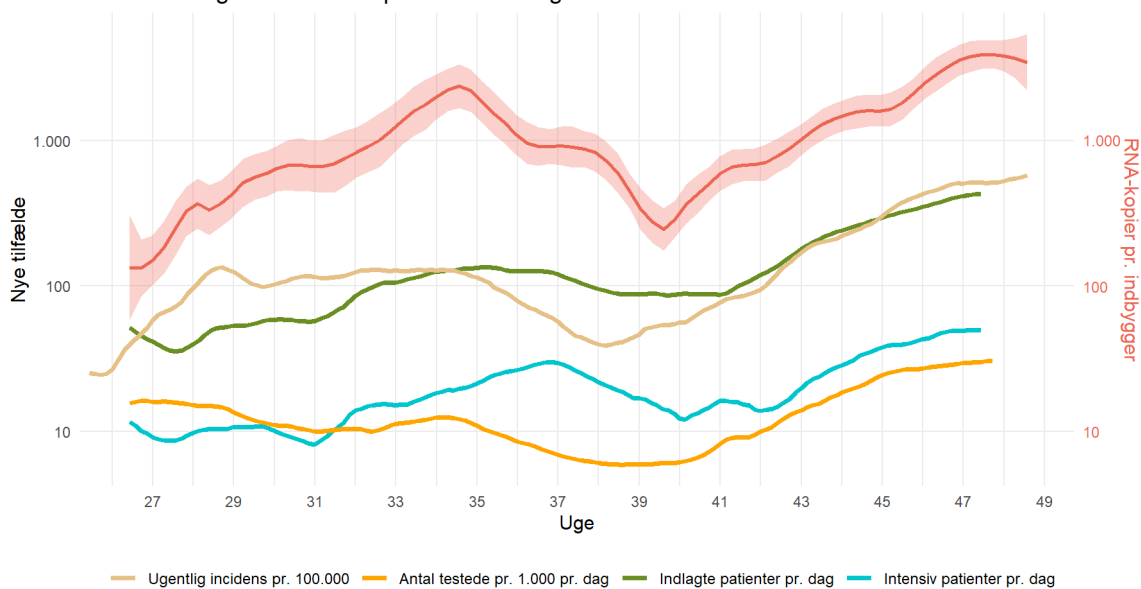


## Spildevand

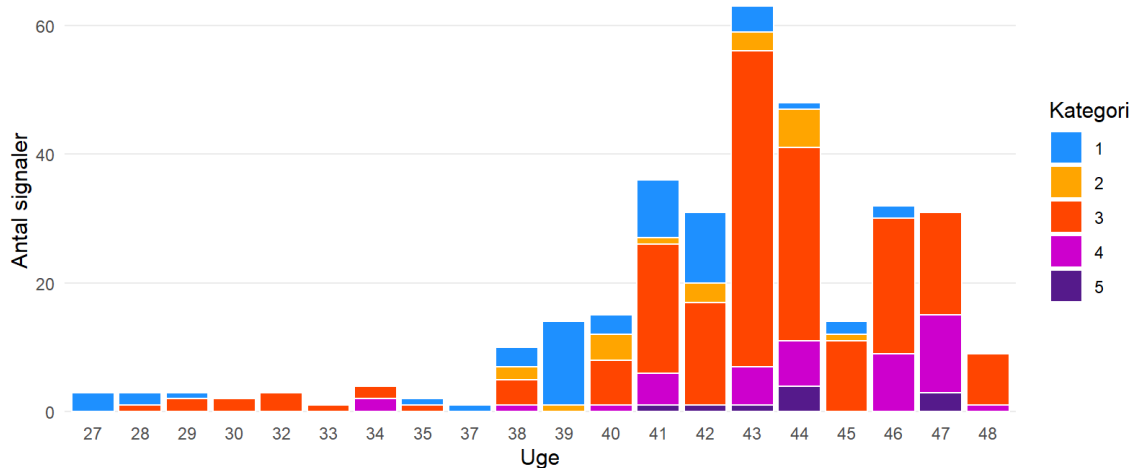
På SSI's hjemmeside over overvågning af SARS-CoV-2 kan du læse mere om [spildevandsmålinger](#).

**Figur 6. Covid-19: incidens og resultater fra spildevandsmålinger**

Covid-19 incidens og resultater fra spildevandsmålinger



**Figur 7. Covid-19: signalkategorier fra spildevandsmålinger**





# Datagrundlag

## Covid-19

Denne rapport er baseret på PCR-bekræftede tilfælde.

Data for den seneste uge trækkes på udarbejdsdatoen. Data opdateres ikke bagudrettet med mindre andet er angivet. Data for positive PCR-tests er opgjort på prøvedato, og derfor kan der være nogle prøver fra den seneste uge, der endnu ikke er indkommet svar for. Det vurderes imidlertid at data er tilstrækkeligt til at vurdere tendenser og signaler. Det vurderes også at bagudrettede ændringer i data er små og er ubetydelige ift. konklusionerne i rapporten.

Positivprocenten er udregnet således at en person kun kan bidrage med én negativ test per uge. Personer med tidligere covid-19-infektion er ikke inkluderet i beregningen.

## Definition af incidenser i rapporten

I denne rapport er anvendt følgende metode til beregning af incidenserne per uge:

Ved beskrivelse af lands-, regions- og aldersincidenserne i rapporten, er anvendt antal bekræftede tilfælde i den pågældende uge (7 dage opgjort på prøvedato) per 100.000 indbyggere.

## Populationer til beregning af incidens

For at være med i den underliggende population, skal flere kriterier være opfyldt, herunder at:

- personen skal have en gyldig kommunekode, som matcher en eksisterende kommune
- køn skal være angivet
- personen skal have en gyldig vejkode.

Personerne medtaget er derfor personer, som opfylder ovenstående kriterier, har et gyldigt cpr-nummer og er bosat i Danmark. Populationen er baseret på cpr-registeret og opdateres månedligt.

## Gennembrudsinfektioner

Antal personer er antallet af personer på den første mandag i en given uge. En person, som skifter aldersgruppe eller vaccinstatus i løbet af ugen, vil ikke fremgå flere steder. En person bidrager med risikotid så længe personen er i live, bosiddende i Danmark (cpr-register) og op til 30 dage efter første positive PCR-test.



## Vaccinationsstatus

Forbehold og forklaring til data om antal bekræftede tilfælde, indlagte og dødsfald i forhold til vaccinationsstatus i de enkelte aldersgrupper:

Data for bekræftede tilfælde, indlagte eller døde fordelt på vaccinationsstatus er opgjort for de enkelte aldersgrupper på vaccinationsstatus. For at kunne beregne incidens på ugebasis er vaccinationsstatus fastholdt ved indgangen af den pågældende uge (mandag i den opgjorte uge), og en person der vaccineres i ugens løb ændrer derved ikke vaccinationsstatus før mandag den efterfølgende uge.

Færdigvaccineret defineres som fuldført primært vaccinationsprogram, dvs. personer der er revaccineret vil være inkluderet i gruppen af færdigvaccinerede. Forventet fuld effekt af vaccination defineres som 14 dage efter færdigvaccination for alle vaccintyper.

Der gøres opmærksom på, at der i afsnittet Gennembrudsinfektioner vises to figurer, hvor værdien på y-akserne er meget forskellige.

## Særlige personalegrupper

Variablen 'Antal bekræftede tilfælde' er tidsmæssigt uafhængig af 'Antal tilfælde uden vaccination' og 'Antal tilfælde med forventet fuld effekt af vaccination', fordi personer, der er testet positiv, tæller med under 'Antal bekræftede tilfælde' i den uge, hvor de testes positive, mens vaccinationstilslutning er den nuværende vaccinationsstatus ved opgørelsestidspunktet. Antal personer med status som henholdsvis 'Antal tilfælde uden vaccination' og 'Antal tilfælde med forventet fuld effekt af vaccination' kan derfor godt ændre sig med tilbagevirkende kraft, hvorfor der kan være afvigelser for de enkelte uger, hvis opgørelser fra forskellige uger sammenlignes. Sammenligning af ugentlig udvikling kan derfor være behæftet med usikkerhed, og tallene på 'Antal bekræftede tilfælde' og 'Antal tilfælde med forventet fuld effekt af vaccination' er ikke et udtryk for gennembrudsinfektioner.

## Plejehjem

Fuld effekt efter primært vaccinationsforløb er opgjort fra 14 dage efter sidste vaccination i det primære vaccinationsforløb og indtil dagen før datoen for revaccination. Fuld effekt efter revaccination er opgjort fra 14 dage efter datoen for revaccination.

## Skoleudbrud

På [SSI's hjemmeside](#) offentliggøres hver tirsdag en oversigt over mulige udbrud på skoler. Her findes også dokumentation og definitioner.



# Spildevand

## *Trendanalyser*

SARS-CoV-2 viruskoncentrationer i spildevand måles som antal RNA-kopier pr liter spildevand. Trendanalyserne foregår ved, at spildevandsmålingerne fra hvert renseanlæg tillægges en vægt, i forhold til antallet af beboere i oplandet, hvorefter de lægges sammen. De sammenlagte målinger præsenteres herefter i en graf, der viser resultaterne i viruskoncentration over tid.

## *Identifikation af signaler på lokale udbrud*

På SSI er der udarbejdet en foreløbig matematisk model, til at identificere relevante stigninger af SARS-CoV-2 i spildevandet inden for en relativ kort tidsperiode. Princippet er, at den aktuelle uges gennemsnitlige koncentration af SARS-CoV-2 i spildevandet sammenlignes med gennemsnittet af de to foregående ugers koncentration af SARS-CoV-2. Såfremt viruskoncentrationen er firedoblet, eller mere, i aktuel uge i forhold til de foregående to uger, tolkes det som et signal på stigende smitte. Det tolkes også som et signal på stigende smitte, hvis SARS-CoV-2 påvises i spildevandet i aktuel uge og ikke har været påvist i de to foregående uger. Aktuelt er der fem signalkategorier (1-5). Kategori 1 er et signal, hvor der efter mindst to uger uden påvist virus (eller ekstremt lidt påvist virus) påvises SARS-CoV-2 i spildevandet. Kategorierne 2-5 er baseret på størrelsen af stigningen i antallet af SARS-Cov-2 RNA kopier/L i spildevandet. Kategori fem er det mest betydelige signal baseret på det bedst tilgængelige datagrundlag.



## Andre luftvejssygdomme

Denne rapport er baseret på testede personer.

Data for den seneste uge udtrækkes på udarbejdsdatoen. Data opdateres ikke bagudrettet med mindre andet er angivet. Data for positive PCR-tests er opgjort på prøvedato, og derfor kan der være nogle prøver fra den seneste uge, der endnu ikke er indkommet svar for. Det vurderes imidlertid at data er tilstrækkeligt til at vurdere tendenser og signaler. Det vurderes også at bagudrettede ændringer i data er små og er ubetydelige ift. konklusionerne i rapporten.

Positivprocenten er udregnet således, at en person, der tester positiv kun indgår første gang vedkommende tester positiv per uge, mens alle testede i nævneren kun kan tælle med én gang per uge.

## Definition af incidenser i rapporten

I denne rapport er anvendt følgende metode til beregning af incidenserne per uge:

Antal bekræftede tilfælde i den pågældende uge (mandag til og med søndag) per 100.000 indbyggere.

Baggrundspopulationen er hele Danmarks befolkning.

## Links

Opgørelser over covid-19 i Danmark kan ses her:

[Covid-19 overvågningstal – opdateres hver tirsdag](#)

[Vaccinationstilslutning til covid-19 i Danmark – daglige opgørelse](#)

[Covid-19 i Europa](#)

[Opgørelse over udvalgte SARS-CoV-2-virus varianter](#)

[Læs mere om variantPCR og find de seneste opgørelser](#)

Sekvenser fra de danske positive covid-19-prøver kan ses her:

<https://www.covid19genomics.dk/home>

SSI bidrager hver uge med [overvågning af dødeligheden i Danmark](#), ved at beregne antallet af det totale antal døde i samfundet i forhold til det forventede antal døde i Danmark. Derudover bidrager SSI med overvågning af dødeligheden sammen med 26 andre europæiske lande ([www.euromomo.eu](http://www.euromomo.eu)).

[COVIDmeter](#): Borgeres frivillige rapportering af symptomer på covid-19. Opdateres hver torsdag kl 14.