



Status for udvikling af B.1.1.7 i Danmark d. 15. januar 2021

Stammen er indtil videre fundet blandt 256 danskere i perioden fra den 14. november til 10. januar. 244 er fundet fra tilfældige stikprøver og 12, af de påviste tilfælde, er fundet som husstandskontakter til smittede med B.1.1.7. Foreløbige data viser 11 med rejsehistorik. 5 fra UK, 2 fra De Forende Arabiske Emirater inkl. Dubai, 1 fra Barbados, 1 fra Libanon, 1 fra Schweiz, 1 fra Tanzania inkl. Zanzibar. Der er uvist om disse er smittet i udlandet eller i Danmark.

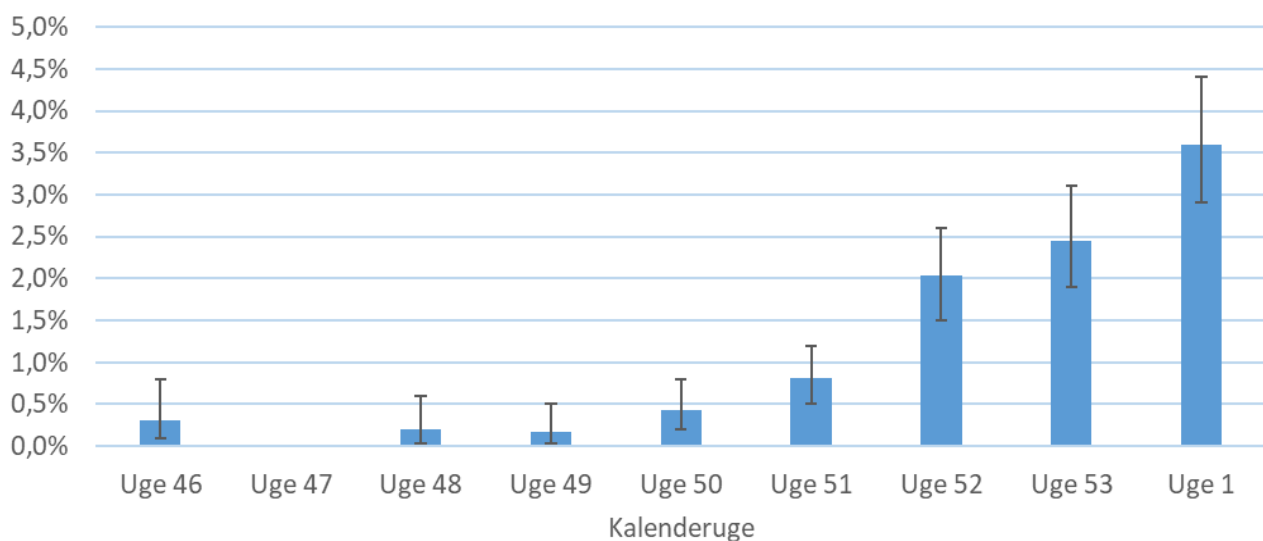
Samlet set er der fra uge 46 2020 til uge 2 2021 sekventeret 19.051 stikprøver, hvilket betyder at B.1.1.7 er fundet i 1,3% af prøverne.

Tablet 1. Antal bekræftede tilfælde, antal sekventerede prøver og påviste tilfælde med B.1.1.7 fra stikprøver, uge 46 2020 til uge 2 2021

Uge	Antal bekræftede tilfælde	Sekventerede*		B.1.1.7 identificeret i stikprøver*		
		Antal	Andel (%) af bekræftede	Antal	Andel (%) af sekventerede	
Uge 46	7.516	1.297	17,26%	4	0,3%	CI (0,1-0,8)
Uge 47	8.432	1.547	18,35%	0	0,0%	-
Uge 48	8.741	1.554	17,78%	3	0,2%	CI (0,04-0,6)
Uge 49	12.754	1.818	14,25%	3	0,2%	CI (0,03-0,5)
Uge 50	21.804	2.355	10,80%	10	0,4%	CI (0,2-0,8)
Uge 51	24.425	2.857	11,70%	23	0,8%	CI (0,5-1,2)
Uge 52	16.928	2.745	16,22%	56	2,0%	CI (1,5-2,6)
Uge 53	14.533	2.573	17,70%	63	2,4%	CI (1,9-3,1)
Uge 1	11.287	2.283	20,23%	82	3,6%	CI (2,9-4,4)
Uge 2	3.997	22	0,55%	0	0,0%	-

* Opgørelserne er baseret på løbende opgørelser, og der vil derfor kunne ske løbende justeringer er tallene i takt med at sekventeringssvarene kommer.

Figur 1. Andel af sekventerede prøver med B.1.1.7 fra d. 14. november til 10. januar med konfidensintervaller

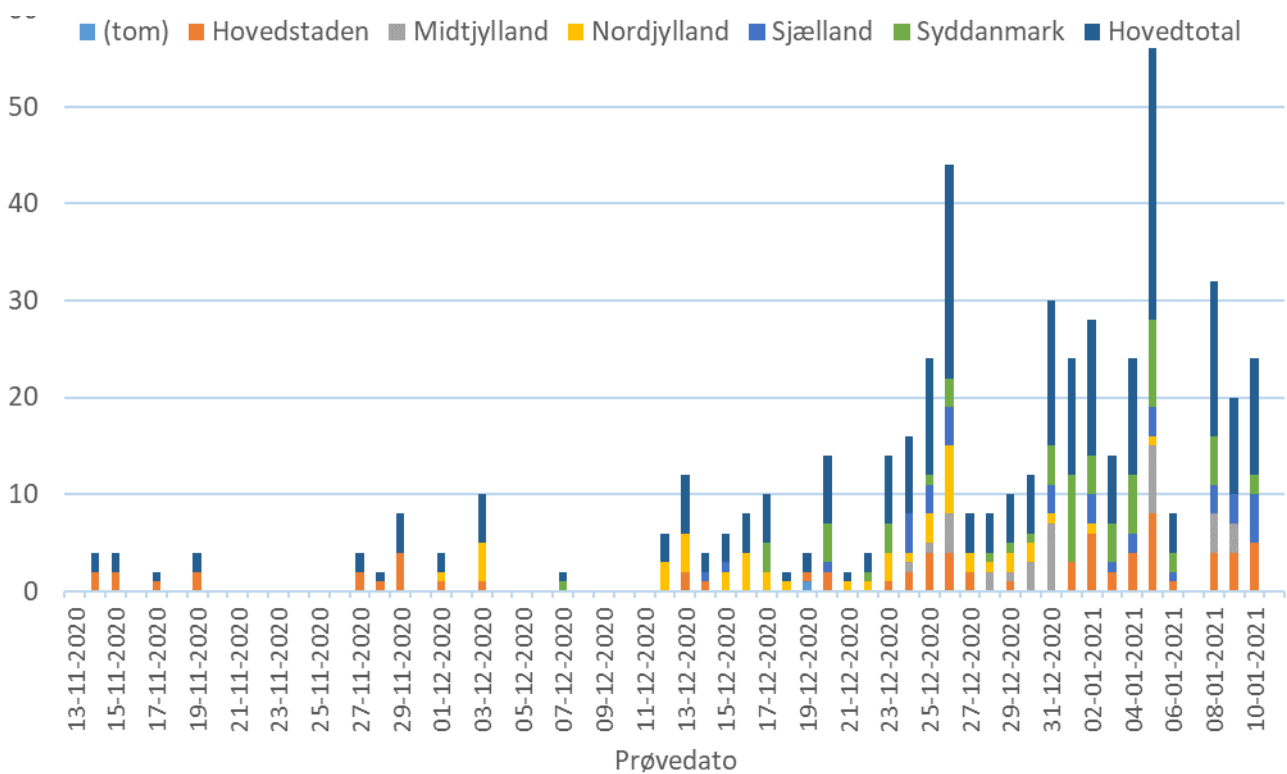




Tabel 2. Antal bekræftede tilfælde med B.1.1.7 samt andel af sekventerede prøver fordelt på regioner for uge 53 2020 og uge 1 2021.

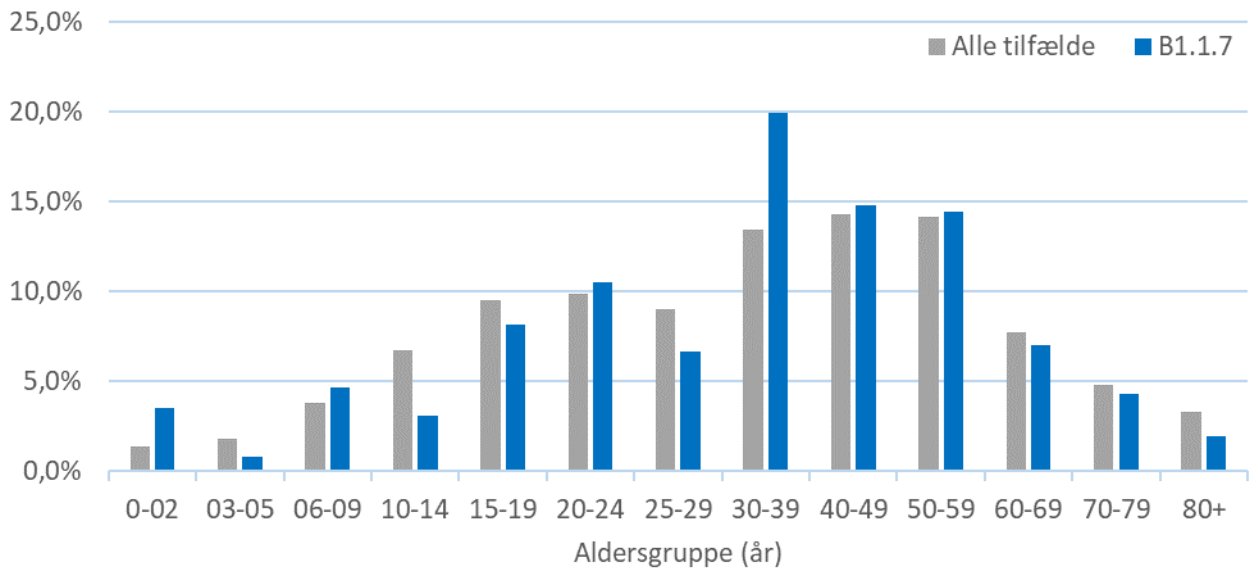
Region	B.1.1.7 identificeret i stikprøver			
	Uge 53-2020		Uge 1-2021	
	Antal	Andel (%) af sekventerede	Antal	Andel (%) af sekventerede
Hele landet	63	2,4% CI (1,9-3,1)	82	3,6% CI (2,9-4,4)
Region Hovedstaden	12	1,1% CI (0,6-2,0)	26	2,6% CI (1,7-3,8)
Region Sjælland	7	1,7% CI (0,7-3,4)	17	3,8% CI (2,2-6,0)
Region Syddanmark	24	4,6% CI (3,0-6,8)	24	6,5% CI (4,2-9,6)
Region Midtjylland	13	4,2% CI (2,2-7,0)	14	4,8% CI (2,6-7,9)
Region Nordjylland	7	2,7% CI (1,1-5,5)	1	0,6% CI (0,0-3,1)

Figur 2. Antal tilfælde med B.1.1.7 fra d. 14. november 2020 til d. 10. januar fordelt på region samt prøvedato.





Figur 3. Aldersfordeling i funktionelle aldersgrupper for bekræftede tilfælde med B.1.1.7 samt aldersfordeling for alle tilfælde af covid-19 fra 14. november 2020 til 10. januar 2021



Figur 4. Aldersfordeling i 10-års aldersgrupper for bekræftede tilfælde med B.1.1.7 samt aldersfordeling for alle tilfælde af covid-19 fra 14. november 2020 til 9. januar 2021

