



### Status for udvikling af B.1.1.7 i Danmark

Stammen er indtil videre fundet blandt 464 danskere i perioden fra den 14. november til 17. januar. 451 er fundet fra tilfældige stikprøver og 13, af de påviste tilfælde, er fundet som husstandskontakter til smittede med B.1.1.7 eller har ikke dansk adresse. Foreløbige data viser 15 med rejsehistorik. 5 fra UK, 3 fra De Forende Arabiske Emirater inkl. Dubai, 1 fra Barbados, 1 fra Elfenbenskysten, 1 fra Libanon, 1 fra Saudi Arabien, 1 fra Schweiz, 1 fra Spanien og 1 fra Tanzania inkl. Zanzibar. Der er uvist om disse er smittet i udlandet eller i Danmark.

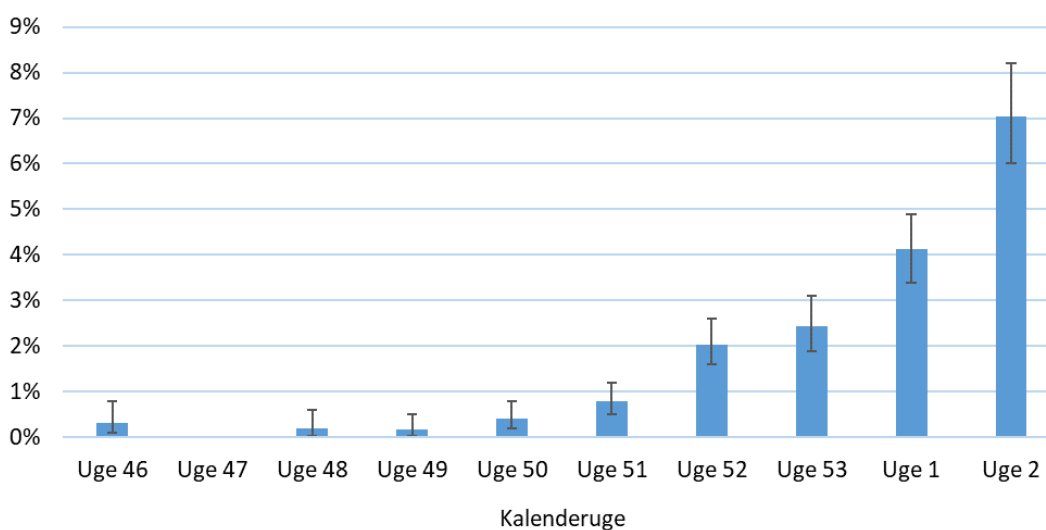
Samlet set er der fra uge 46 2020 til uge 2 2021 sekventeret 22.311 stikprøver, hvilket betyder at B.1.1.7 er fundet i 2,1% af prøverne.

**Tabel 1. Antal bekræftede tilfælde, antal sekventerede prøver og påviste tilfælde med B.1.1.7 fra stikprøver, uge 46 2020 til uge 2 2021**

| Uge    | Antal bekræftede tilfælde | Sekventerede* |                         | B.1.1.7 identificeret i stikprøver* |                           |               |
|--------|---------------------------|---------------|-------------------------|-------------------------------------|---------------------------|---------------|
|        |                           | Antal         | Andel (%) af bekræftede | Antal                               | Andel (%) af sekventerede |               |
| Uge 46 | 7.516                     | 1.299         | 17,28%                  | 4                                   | 0,3%                      | CI (0,1-0,8)  |
| Uge 47 | 8.432                     | 1.548         | 18,36%                  | 0                                   | 0,0%                      | -             |
| Uge 48 | 8.741                     | 1.557         | 17,81%                  | 3                                   | 0,2%                      | CI (0,04-0,6) |
| Uge 49 | 12.754                    | 1.839         | 14,42%                  | 3                                   | 0,2%                      | CI (0,03-0,5) |
| Uge 50 | 21.804                    | 2.374         | 10,89%                  | 10                                  | 0,4%                      | CI (0,2-0,8)  |
| Uge 51 | 24.425                    | 2.907         | 11,90%                  | 23                                  | 0,8%                      | CI (0,5-1,2)  |
| Uge 52 | 16.928                    | 2.800         | 16,54%                  | 57                                  | 2,0%                      | CI (1,6-2,6)  |
| Uge 53 | 14.533                    | 2.762         | 19,01%                  | 67                                  | 2,4%                      | CI (1,9-3,1)  |
| Uge 1  | 11.287                    | 2.883         | 25,54%                  | 119                                 | 4,1%                      | CI (3,4-4,9)  |
| Uge 2  | 6983                      | 2.342         | 33,54%                  | 165                                 | 7,0%                      | CI (6,0-8,2)  |

\* Opgørelserne er baseret på løbende opgørelser, og der vil derfor kunne ske løbende justeringer er tallene i takt med at sekventeringssvarene kommer.

**Figur 1. Andel af sekventerede prøver med B.1.1.7 fra d. 14. november til 17. januar med konfidensintervaller**



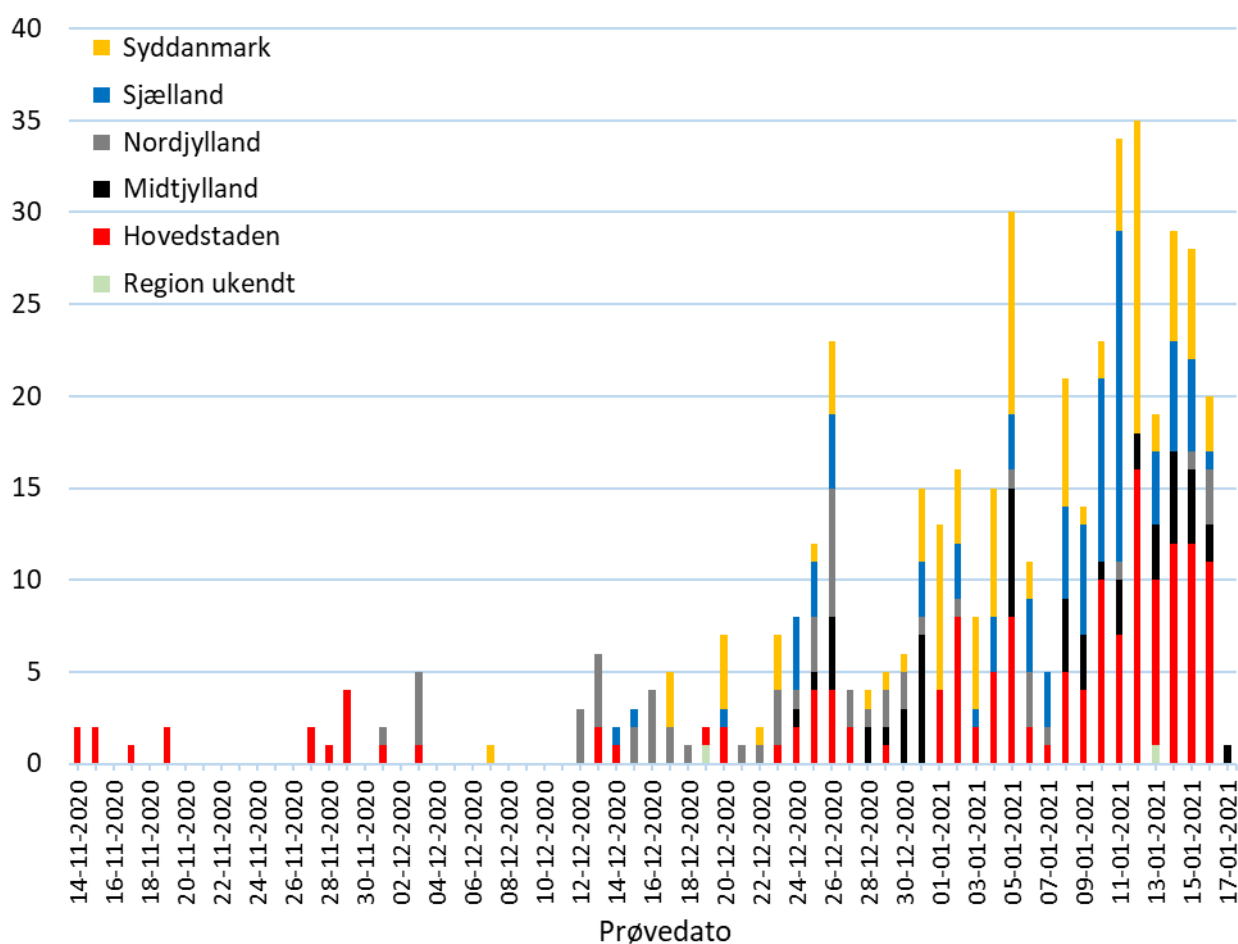


**Tabel 2. Antal bekræftede tilfælde med B.1.1.7 samt andel af sekventerede prøver fordelt på regioner for uge 1 og uge 2 2021.**

| Region              | B.1.1.7 identificeret i stikprøver |                           |              |            |                           |               |
|---------------------|------------------------------------|---------------------------|--------------|------------|---------------------------|---------------|
|                     | Uge 1-2021                         |                           |              | Uge 2-2021 |                           |               |
|                     | Antal                              | Andel (%) af sekventerede |              | Antal      | Andel (%) af sekventerede |               |
| Hele landet         | 119                                | 4,1%                      | CI (3,4-4,9) | 165        | 7,0%                      | CI (6,0-8,2)  |
| Region Hovedstaden* | 35                                 | 2,9%                      | CI (2,1-4,1) | 67         | 6,4%                      | CI (5,0-8,0)  |
| Region Sjælland     | 34                                 | 5,8%                      | CI (4,0-8,0) | 42         | 9,6%                      | CI (7,0-12,7) |
| Region Syddanmark   | 30                                 | 5,5%                      | CI (3,7-7,7) | 31         | 10,1%                     | CI (7,0-14,0) |
| Region Midtjylland  | 15                                 | 4,7%                      | CI (2,7-7,7) | 20         | 6,8%                      | CI (4,2-10,3) |
| Region Nordjylland  | 5                                  | 2,1%                      | CI (0,7-4,8) | 5          | 2,0%                      | CI (0,7-4,6)  |

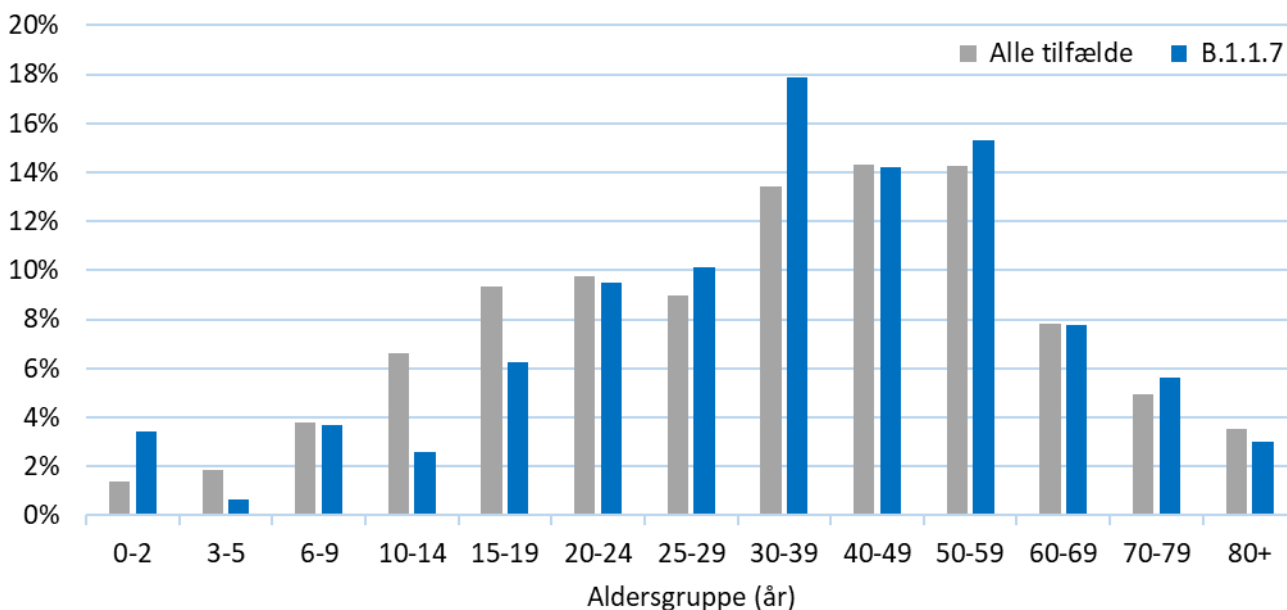
\* Der er foreløbig ikke registreret tilfælde på Bornholm

**Figur 2. Antal tilfælde med B.1.1.7 fra d. 14. november 2020 til d. 17. januar fordelt på region samt prøvedato.**





**Figur 3. Aldersfordeling i funktionelle aldersgrupper for bekræftede tilfælde med B.1.1.7 samt aldersfordeling for alle tilfælde af covid-19 fra 14. november 2020 til 17. januar 2021**



**Figur 4. Aldersfordeling i 10-års aldersgrupper for bekræftede tilfælde med B.1.1.7 samt aldersfordeling for alle tilfælde af covid-19 fra 14. november 2020 til 17. januar 2021**

