



## Status for udvikling af B.1.1.7 og andre mere smitsomme varianter i Danmark

### Opdatering vedrørende B.1.351

Der blev den 24/1 2021 fundet endnu et tilfælde af B.1.351 efter sekventering af en prøve, der er taget den 19/1 2021. Den pågældende person var hjemkommet fra rejse til Vestafrika. Der er således i alt påvist fire tilfælde med B.1.351 i Danmark, der alle har haft relation til rejse.

### Status for B.1.1.7

B.1.1.7 er indtil videre fundet blandt 632 personer i Danmark i perioden fra den 14. november til 20. januar. 613 er fundet fra tilfældige stikprøver, og 19 af de påviste tilfælde er fundet som husstandskontakter til smittede med B.1.1.7 eller har ikke dansk adresse. Foreløbige data viser 15 med rejsehistorik. 5 fra UK, 3 fra De Forende Arabiske Emirater inkl. Dubai, 1 fra Barbados, 1 fra Elfenbenskysten, 1 fra Libanon, 1 fra Saudi Arabien, 1 fra Schweiz, 1 fra Spanien og 1 fra Tanzania inkl. Zanzibar. Det er uvist om disse er smittet i udlandet eller i Danmark.

Samlet set er der fra uge 46 2020 til uge 3 2021 blevet sekventeret 24.284 stikprøver, hvilket betyder at B.1.1.7 er fundet i 2,6% af prøverne.

**Tablet 1. Antal bekræftede tilfælde, antal sekventerede prøver og påviste tilfælde med B.1.1.7 fra stikprøver, uge 46 2020 til uge 3 2021**

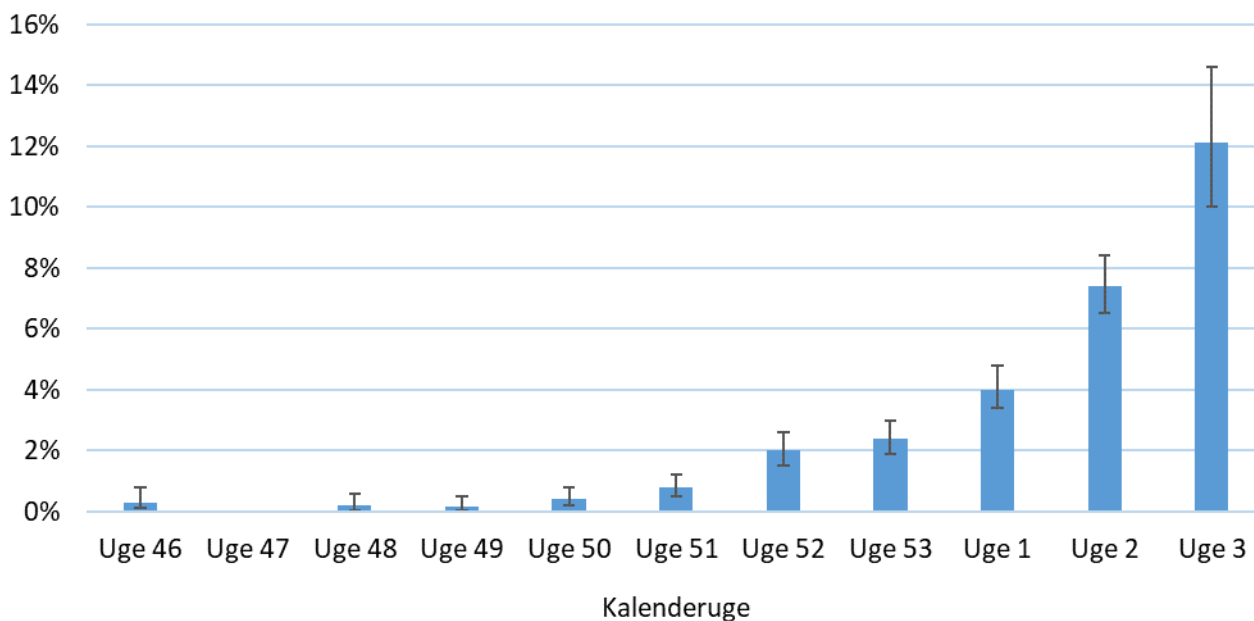
Uge	Antal bekræftede tilfælde	Sekventerede*		B.1.1.7 identificeret i stikprøver*		
		Antal	Andel (%) af bekræftede	Antal	Andel (%) af sekventerede	
Uge 46	7.516	1.304	17,35%	4	0,3%	CI (0,08-0,8)
Uge 47	8.432	1.549	18,37%	0	0,0%	-
Uge 48	8.741	1.560	17,85%	3	0,2%	CI (0,04-0,6)
Uge 49	12.754	1.840	14,43%	3	0,2%	CI (0,03-0,5)
Uge 50	21.804	2.380	10,92%	10	0,4%	CI (0,2-0,8)
Uge 51	24.425	2.975	12,18%	23	0,8%	CI (0,5-1,2)
Uge 52	16.928	2.915	17,22%	59	2,0%	CI (1,5-2,6)
Uge 53	14.533	2.860	19,68%	68	2,4%	CI (1,9-3,0)
Uge 1	11.288	3.126	27,69%	125	4,0%	CI (3,3-4,8)
Uge 2	6.986	2.958	42,34%	219	7,4%	CI (6,5-8,4)
Uge 3**	2.630	817	31,06%	99	12,1%	CI (10-14,6)

\* Opgørelserne er baseret på løbende opgørelser, og der vil derfor kunne ske justeringer af tallene i takt med at sekventeringssvarene kommer.

\*\* Tal fra uge 3 dækker i tabellen kun over de datoer hvor der er sekventeringsprøver fra (den 18-20. januar).



Figur 1. Andel af sekventerede prøver med B.1.1.7 med 95% konfidensintervaller, uge 46 2020 til uge 3 2021



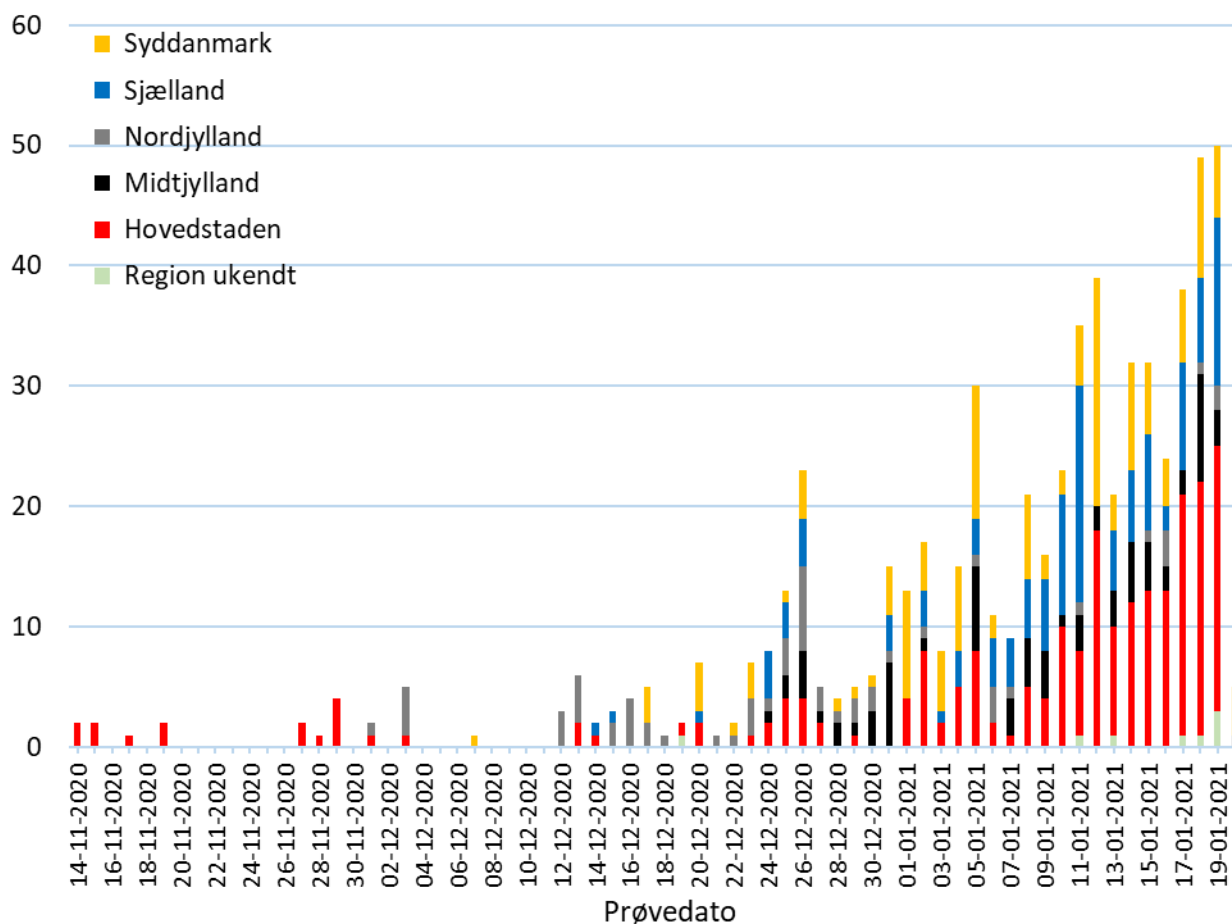
Tabel 2. Antal bekræftede tilfælde med B.1.1.7 samt andel af sekventerede prøver fordelt på regioner for uge 2 og uge 3 2021

Region	B.1.1.7 identificeret i stikprøver					
	Uge 2-2021			Uge 3-2021		
	Antal	Andel (%) af sekventerede	CI	Antal	Andel (%) af sekventerede	CI
Hele landet	219	7,4%	CI (6,5-8,4)	99	12,1%	CI (10-14,6)
Region Hovedstaden*	92	7,0%	CI (5,7-8,6)	43	13,4%	CI (9,8-17,6)
Region Sjælland	57	9,9%	CI (7,6-12,6)	21	13,8%	CI (8,8-20,3)
Region Syddanmark	43	10,0%	CI (7,3-13,2)	19	12,5%	CI (7,7-18,8)
Region Midtjylland	22	6,3%	CI (4,0-9,4)	12	11,2%	CI (5,9-18,8)
Region Nordjylland	5	1,7%	CI (0,6-3,9)	4	4,8%	CI (1,3-11,8)

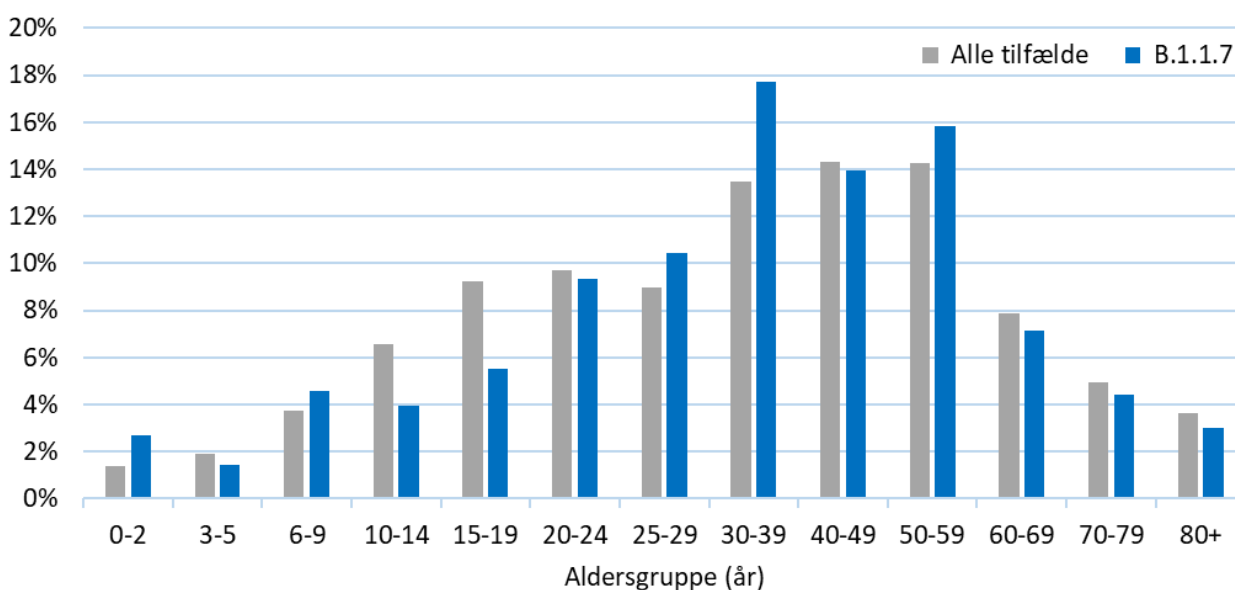
\* Der er foreløbig ikke registreret tilfælde på Bornholm



Figur 2. Antal tilfælde med B.1.1.7 fra d. 14. november 2020 til d. 20. januar fordelt på region samt prøvedato.



Figur 3. Aldersfordeling i funktionelle aldersgrupper for bekræftede tilfælde med B.1.1.7 samt aldersfordeling for alle tilfælde af covid-19 fra 14. november 2020 til 20. januar 2021





Figur 4. Aldersfordeling i 10-års aldersgrupper for bekræftede tilfælde med B.1.1.7 samt aldersfordeling for alle tilfælde af covid-19 fra 14. november 2020 til 20. januar 2021

