



Status for udvikling af B.1.1.7 og andre mere smitsomme varianter i Danmark

Status for B.1.351

Der er fundet 1 nyt tilfælde af B.1.351 siden sidste statusrapport. Der er nu i alt påvist 5 tilfælde med B.1.351 i Danmark, der alle har haft relation til udenlandsrejse.

Status for B.1.1.7

B.1.1.7 er indtil videre fundet blandt 1.116 personer i Danmark i perioden fra den 14. november til 26. januar. 1093 er fundet fra tilfældige stikprøver, og 23 af de påviste tilfælde er fundet som husstandskontakter til smittede med B.1.1.7 eller har ikke dansk adresse. Foreløbige data viser 16 med rejsehistorik fra følgende lande: Storbritannien (inkl. Nordirland), De Forende Arabiske Emirater inkl. Dubai, Barbados, Elfenbenskysten, Libanon, Saudi Arabien, Spanien, Tanzania inkl. Zanzibar og Tyrkiet. Det er uvist om disse er smittet i udlandet eller i Danmark.

Samlet set er der fra uge 46 2020 til uge 4 2021 blevet sekventeret 29.336 stikprøver hvor der udkom et fuldt genom, hvilket betyder at B.1.1.7 er fundet i 3,7% af disse prøver. Der er i alt sekventeret 37.387 prøver i samme periode.

Table 1. Antal bekræftede tilfælde, antal sekventerede prøver og påviste tilfælde med B.1.1.7 fra stikprøver, uge 46 2020 til uge 4 2021

Uge	Antal bekræftede tilfælde	Sekventerede*		B.1.1.7 identificeret i stikprøver*		
		Antal**	Andel (%) af bekræftede	Antal	Andel (%) af sekventerede	
Uge 46	7.514	1.315	17,50%	4	0,3%	CI (0,08-0,8)
Uge 47	8.427	1.635	19,40%	0	0,0%	-
Uge 48	8.741	1.650	18,88%	3	0,2%	CI (0,04-0,5)
Uge 49	12.755	1.945	15,25%	3	0,2%	CI (0,03-0,5)
Uge 50	21.805	2.531	11,61%	11	0,4%	CI (0,2-0,8)
Uge 51	24.428	3.179	13,01%	26	0,8%	CI (0,5-1,2)
Uge 52	16.930	3.069	18,13%	62	2,0%	CI (1,6-2,6)
Uge 53	14.535	3.305	22,74%	76	2,3%	CI (1,8-2,9)
Uge 1	11.289	3.615	32,02%	144	4,0%	CI (3,4-4,7)
Uge 2	6.988	3.390	48,51%	250	7,4%	CI (6,5-8,3)
Uge 3	5.315	3.009	56,61%	400	13,3%	CI (12,1-14,6)
Uge 4	3.611	693	19,19%	114	16,5%	CI (13,8-19,4)

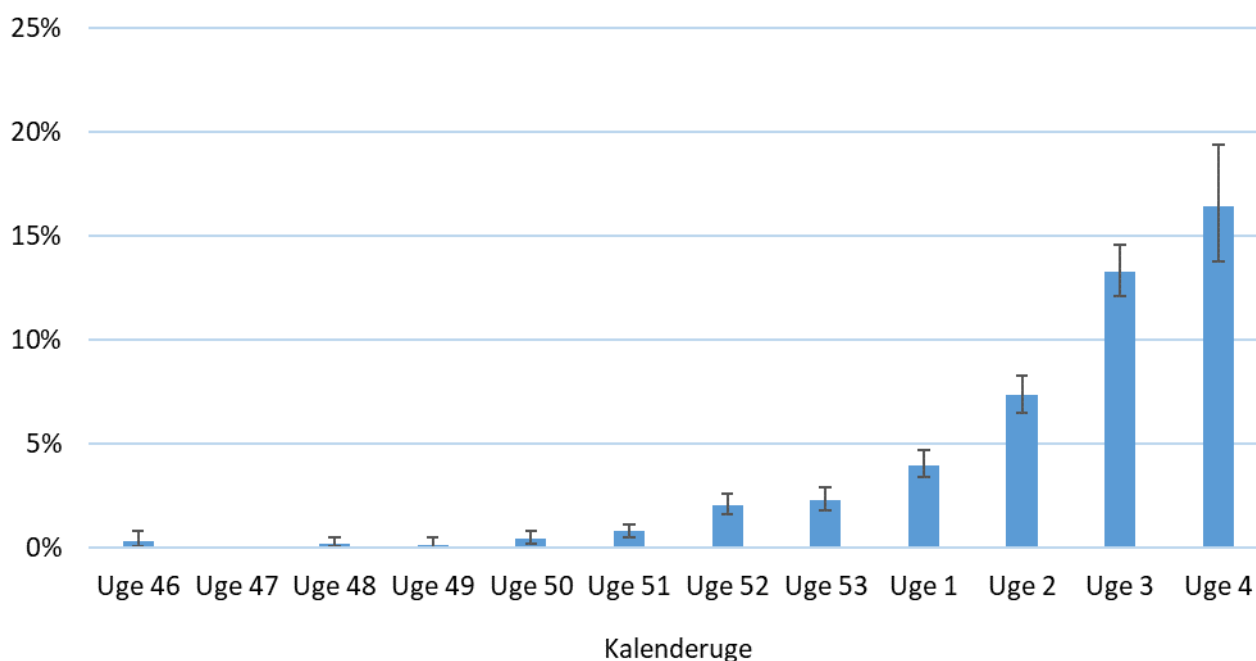
* Opgørelserne er baseret på løbende opgørelser, og der vil derfor kunne ske justeringer af tallene i takt med at sekventeringssvarene kommer.

** Opgørelsen dækker kun over prøver, der har været af tilstrækkelig kvalitet til at afdække genomet.

*** Antallet af bekræftede tilfælde er for nogle ugers vedkommende nedjusteret i forhold til tidligere rapporter. Dette skyldes en fejl i opgørelsen af covid-19 overvågningstal, der blev offentliggjort d. 28/1 2021.



Figur 1. Andel af sekventerede prøver med B.1.1.7 med 95% konfidensintervaller, uge 46 2020 til uge 4 2021

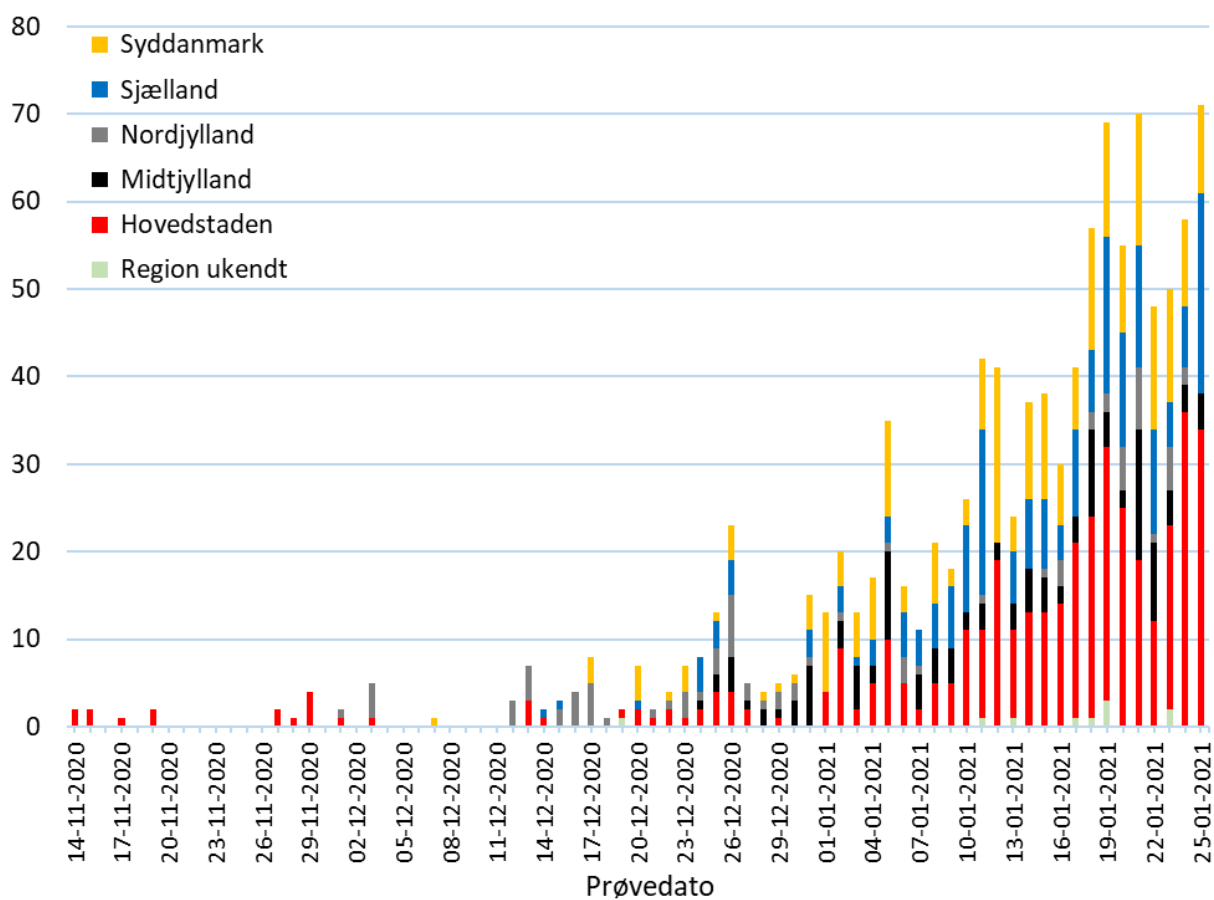


Tablet 2. Antal bekræftede tilfælde med B.1.1.7 samt andel af sekventerede prøver fordelt på regioner for uge 3 og uge 4 2021

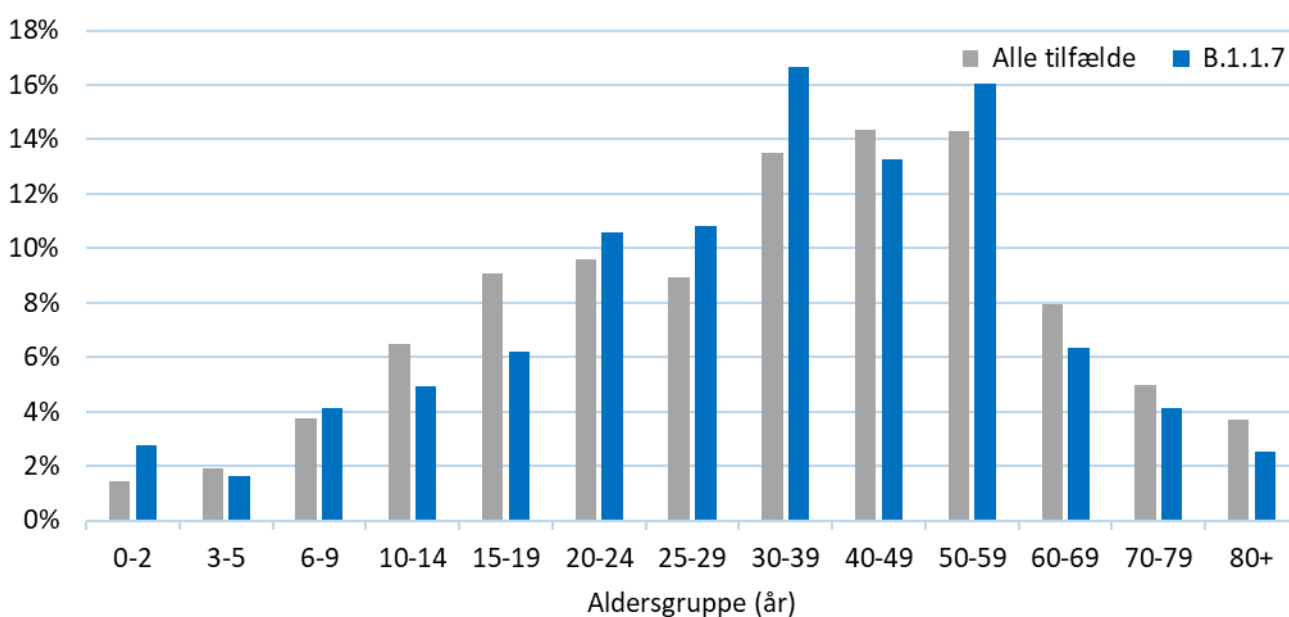
Region	B.1.1.7 identificeret i stikprøver					
	Uge 3-2021			Uge 4-2021		
	Antal	Andel (%) af sekventerede		Antal	Andel (%) af sekventerede	
Hele landet	400	13,3%	CI (12,1-14,6)	114	16,5%	CI (13,8-19,4)
Region Hovedstaden	164	13,6%	CI (11,7-15,7)	53	18,0%	CI (13,8-22,8)
Region Sjælland	76	13,2%	CI (10,5-16,2)	30	20,8%	CI (14,5-28,4)
Region Syddanmark	89	15,8%	CI (12,9-19,1)	19	17,0%	CI (10,5-25,2)
Region Midtjylland	47	12,1%	CI (9,1-15,8)	10	12,2%	CI (6,0-21,3)
Region Nordjylland	24	6,8%	CI (4,4-10,0)	2	3,3%	CI (4,1-11,5)



Figur 2. Antal tilfælde med B.1.1.7 fra d. 14. november 2020 til d. 26. januar fordelt på region samt prøvedato.



Figur 3. Aldersfordeling i funktionelle aldersgrupper for bekræftede tilfælde med B.1.1.7 samt aldersfordeling for alle tilfælde af covid-19 fra 14. november 2020 til 26. januar 2021





Figur 4. Aldersfordeling i 10-års aldersgrupper for bekræftede tilfælde med B.1.1.7 samt aldersfordeling for alle tilfælde af covid-19 fra 14. november 2020 til 26. januar 2021

