



Status for udvikling af B.1.1.7 og andre mere smitsomme varianter i Danmark

Status for B.1.351

Der er ikke fundet nye tilfælde af B.1.351 siden sidste statusrapport. Der er i alt påvist 5 tilfælde med B.1.351 i Danmark, der alle har haft relation til udenlandsrejse.

Status for B.1.1.7

B.1.1.7 er indtil videre fundet blandt 1.342 personer i Danmark i perioden fra den 14. november til 30. januar. 1313 af tilfældene er fundet fra tilfældige stikprøver, og 29 af de påviste tilfælde er fundet som husstandskontakter til smittede med B.1.1.7 eller har ikke dansk adresse. Foreløbige data viser 16 med rejsehistorik fra følgende lande: Storbritannien (inkl. Nordirland), De Forende Arabiske Emirater inkl. Dubai, Barbados, Elfenbenskysten, Libanon, Saudi Arabien, Spanien, Tanzania inkl. Zanzibar og Tyrkiet. Det er uvist om disse er smittet i udlandet eller i Danmark.

Samlet set er der fra uge 46 2020 til uge 4 2021 blevet sekventeret 31.050 stikprøver hvor der udkom et fuldt genom, hvilket betyder at B.1.1.7 er fundet i 4,2% af disse prøver. Der er i alt sekventeret 38.900 prøver i samme periode. For uge 3 er 75% af de PCR-positive prøver sekventeret og for uge 4 er det indtil videre 56,1% af prøverne.



Table 1. Antal bekræftede tilfælde, antal sekventerede prøver og påviste tilfælde med B.1.1.7 fra stikprøver, uge 46 2020 til uge 4 2021

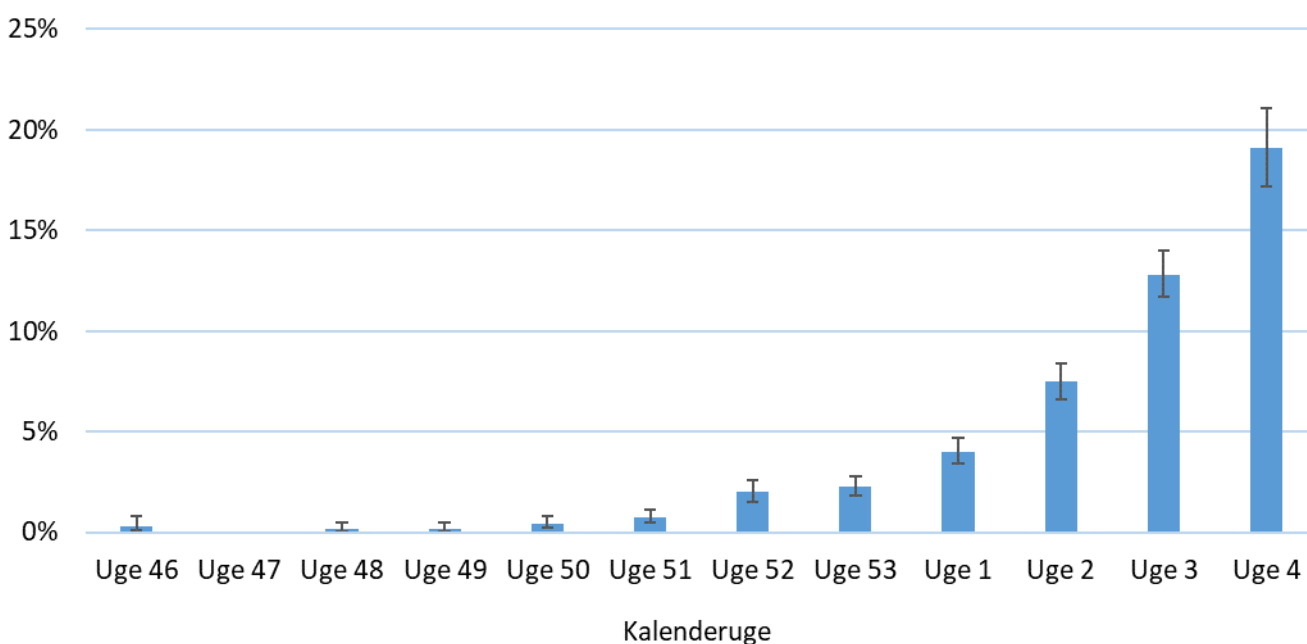
Uge	Antal bekræftede tilfælde***	Sekventerede*		B.1.1.7 identificeret i stikprøver*		
		Antal**	Andel (%) af bekræftede	Antal	Andel (%) af sekventerede	
Uge 46	7.514	1.341	17,85%	4	0,3%	CI (0,08-0,8)
Uge 47	8.427	1.644	19,51%	0	0,0%	-
Uge 48	8.741	1.657	18,96%	3	0,2%	CI (0,04-0,5)
Uge 49	12.755	1.950	15,29%	3	0,2%	CI (0,03-0,5)
Uge 50	21.805	2.604	11,94%	11	0,4%	CI (0,2-0,8)
Uge 51	24.428	3.453	14,14%	26	0,8%	CI (0,5-1,1)
Uge 52	16.930	3.107	18,35%	62	2,0%	CI (1,5-2,6)
Uge 53	14.535	3.337	22,96%	76	2,3%	CI (1,8-2,8)
Uge 1	11.289	3.629	32,15%	144	4,0%	CI (3,4-4,7)
Uge 2	6.988	3.466	49,60%	259	7,5%	CI (6,6-8,4)
Uge 3	5.315	3.222	60,62%	412	12,8%	CI (11,7-14,0)
Uge 4	3.611	1.640	45,42%	313	19,1%	CI (17,2-21,1)

* Opgørelserne er baseret på løbende opgørelser, og der vil derfor kunne ske justeringer af tallene i takt med at sekventeringssvarene kommer.

** Opgørelsen dækker kun over prøver, der har været af tilstrækkelig kvalitet til at afdække genomet.

*** Antallet af bekræftede tilfælde er for nogle ugers vedkommende nedjusteret i forhold til tidligere rapporter. Dette skyldes en fejl i opgørelsen af covid-19 overvågningstal, der blev offentliggjort d. 28/1 2021.

Figur 2. Andel af sekventerede prøver med B.1.1.7 med 95% konfidensintervaller, uge 46 2020 til uge 4 2021

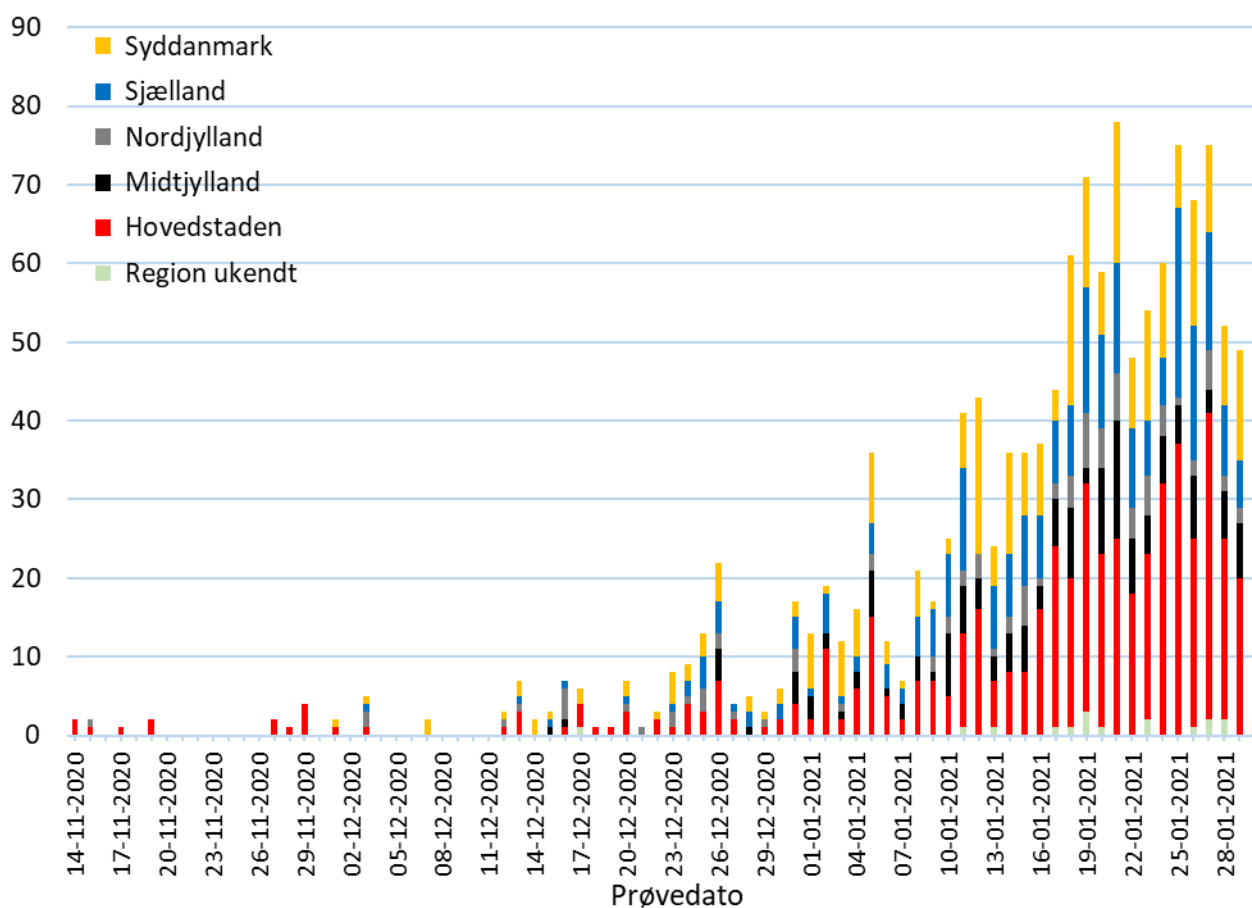




Tabel 2. Antal bekræftede tilfælde med B.1.1.7 samt andel af sekventerede prøver fordelt på regioner for uge 3 og uge 4 2021

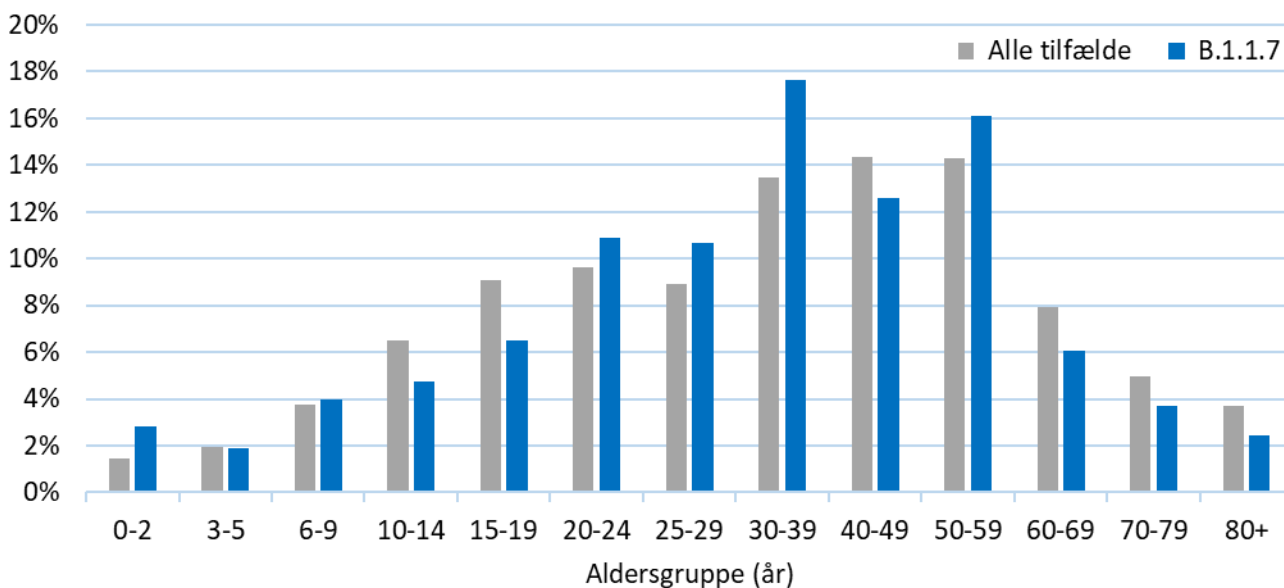
Region	B.1.1.7 identificeret i stikprøver					
	Uge 3-2021			Uge 4-2021		
	Antal	Andel (%) af sekventerede		Antal	Andel (%) af sekventerede	
Hele landet	412	12,8%	CI (11,7-14,0)	313	19,1%	CI (17,2-21,1)
Region Hovedstaden	170	13,5%	CI (11,7-15,6)	139	21,2%	CI (18,2-24,6)
Region Sjælland	77	13,3%	CI (10,6-16,3)	70	21,6%	CI (17,3-26,5)
Region Syddanmark	91	15,9%	CI (13,0-19,2)	63	21,4%	CI (16,8-26,5)
Region Midtjylland	50	10,9%	CI (8,2-14,1)	30	13,9%	CI (9,6-19,2)
Region Nordjylland	24	6,7%	CI (4,3-9,8)	11	7,3%	CI (3,7-12,7)

Figur 3. Antal tilfælde med B.1.1.7 fra d. 14. november 2020 til d. 30. januar fordelt på region samt prøvedato.





Figur 4. Aldersfordeling i funktionelle aldersgrupper for bekræftede tilfælde med B.1.1.7 samt aldersfordeling for alle tilfælde af covid-19 fra 14. november 2020 til 30. januar 2021



Figur 5. Aldersfordeling i 10-års aldersgrupper for bekræftede tilfælde med B.1.1.7 samt aldersfordeling for alle tilfælde af covid-19 fra 14. november 2020 til 30. januar 2021

