

Status for udvikling af SARS-CoV-2 Variants of Concern (VOC) i Danmark

Begrebet VOC dækker over SARS-CoV-2 varianter, der enten er mere smitsomme eller er vist at have nedsat følsomhed for antistoffer efter infektion.

Status for B.1.351

Der er siden sidste statusrapport ikke fundet nye tilfælde af B.1.351. Denne variant kan være både mere smitsom og have nedsat følsomhed for antistoffer. Der er per 12. februar 2021 i alt påvist 8 tilfælde med B.1.351 i Danmark, der alle har haft relation til udenlandsrejse.

Status for B.1.1.7

B.1.1.7 er indtil videre fundet blandt 2.037 personer i Danmark i perioden fra den 14. november til 8. februar. Dette inkluderer også 13 tilfælde fundet som husstandskontakter til kendte smittede. For 76 af tilfældene har der været oplyst rejsehistorik fra 24 forskellige lande. Det er uvist om disse er smittet i udlandet eller i Danmark.

For uge 6 er der indtil videre sekventeret 59 prøver med fund af genomer i 48 af prøverne. Der er fundet B.1.1.7 i 16 tilfælde, hvilket svarer til 33,3%. Data fra uge 6 vil først fremgå af Tabel 1, Figur 1 og Tabel 2, når der er sekventeret flere end 500 prøver med fund af genom.

Samlet set er der fra uge 46 2020 til og med d. 8. februar i uge 6 2021 blevet sekventeret 44.105 prøver. Blandt disse havde 34.765 prøver et tilstrækkeligt genetisk materiale til, at der kunne bestemmes en virusvariant. Dette betyder, at B.1.1.7 er fundet i 5,9% af disse prøver.

Tabel 1. Antal bekræftede tilfælde, antal sekventerede prøver og påviste tilfælde med B.1.1.7 fra stikprøver, uge 46 2020 til uge 5 2021

| Uge | Antal bekræftede tilfælde** | Sekventerede | | | | B.1.1.7 identificeret i alt | | | |
|---------------|-----------------------------|---------------|-------------------------|-------------------------|-------------------------|-----------------------------|-------------------------------------|---------------------------|------------|
| | | I alt | Andel (%) af bekræftede | Med fund af fuldt genom | Andel (%) af bekræftede | Antal* | Andel af sekventerede (fuldt genom) | 95% Konfidensinterval (%) | |
| Uge 46 | 7.514 | 1.751 | 23,3% | 1.264 | 16,8% | 4 | 0,3% | 0,09 | 0,81 |
| Uge 47 | 8.427 | 2.168 | 25,7% | 1.656 | 19,7% | 3 | 0,2% | 0,04 | 0,53 |
| Uge 48 | 8.741 | 2.257 | 25,8% | 1.709 | 19,6% | 7 | 0,4% | 0,2 | 0,8 |
| Uge 49 | 12.755 | 2.370 | 18,6% | 1.970 | 15,4% | 7 | 0,4% | 0,1 | 0,7 |
| Uge 50 | 21.805 | 3.419 | 15,7% | 2.621 | 12,0% | 11 | 0,4% | 0,2 | 0,7 |
| Uge 51 | 24.427 | 4.434 | 18,2% | 3.490 | 14,3% | 29 | 0,8% | 0,6 | 1,2 |
| Uge 52 | 16.930 | 3.864 | 22,8% | 3.146 | 18,6% | 62 | 2,0% | 1,5 | 2,5 |
| Uge 53 | 14.535 | 4.478 | 30,8% | 3.588 | 24,7% | 76 | 2,1% | 1,7 | 2,6 |
| Uge 1 | 11.289 | 5.103 | 45,2% | 3.925 | 34,8% | 149 | 3,8% | 3,2 | 4,4 |
| Uge 2 | 6.988 | 4.782 | 68,4% | 3.834 | 54,9% | 277 | 7,2% | 6,4 | 8,1 |
| Uge 3 | 5.315 | 4.274 | 80,4% | 3.434 | 64,6% | 440 | 12,8% | 11,7 | 14,0 |
| Uge 4 | 3.611 | 3.255 | 90,1% | 2.538 | 70,3% | 507 | 20,0% | 18,4 | 21,6 |
| Uge 5*** | 3.084 | 1.950 | 63,2% | 1.542 | 50,0% | 449 | 29,1% | 26,9 | 31,5 |
| Samlet | 145.421 | 44.105 | 30,3% | 34.717 | 23,9% | 2.021 | 5,8% | 5,6 | 6,1 |

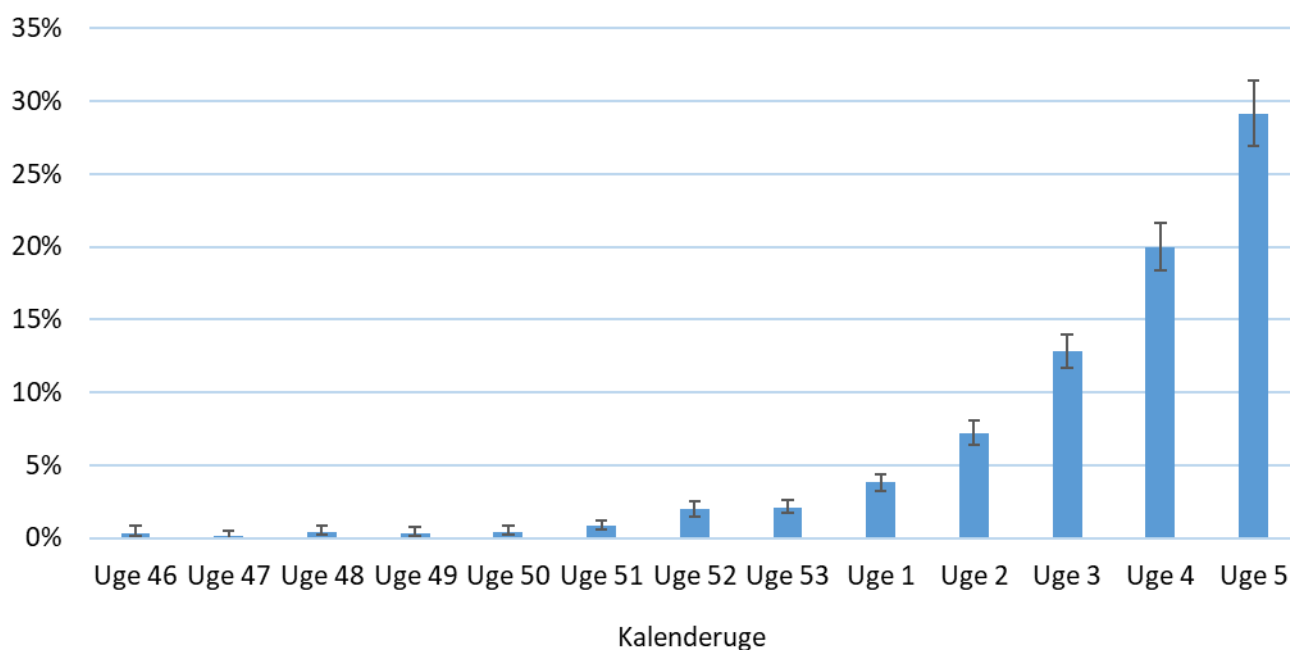
* Inklusiv 13 tilfælde fundet som husstandskontakter til smittede.

** Inkluderer ligeledes personer uden kendt adresse.

*** Data for uge 5 er ikke komplet og må forventes at ændre sig efterhånden som sekventeringsdata indkommer.



Figur 2. Andel af sekventerede prøver med B.1.1.7 med 95% konfidensintervaller, uge 46 2020 til uge 5 2021



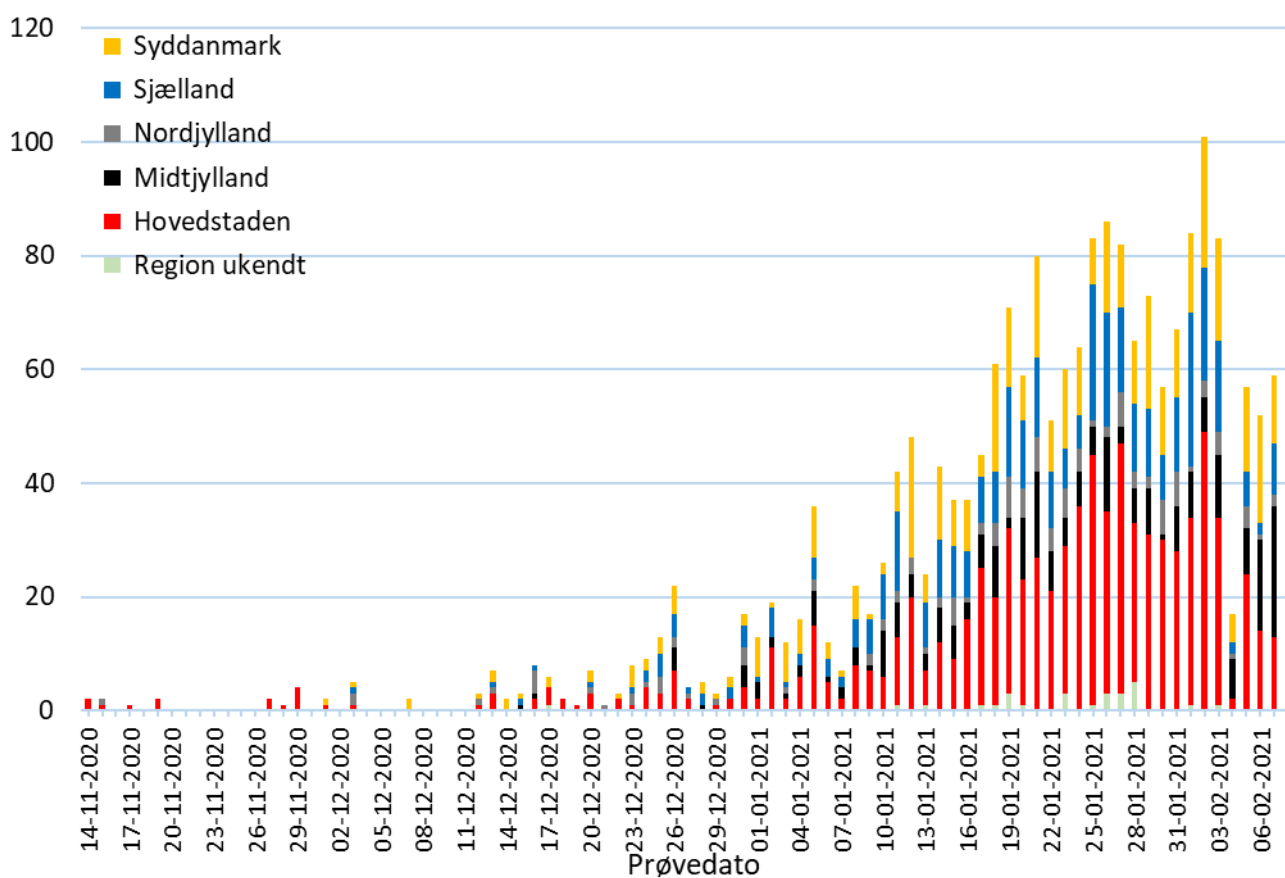
Tabel 2. Antal bekræftede tilfælde med B.1.1.7 samt andel af sekventerede prøver fordelt på regioner for uge 4 og uge 5 2021

| Region | B.1.1.7 tilfælde fordelt på region | | | | | |
|--------------------|------------------------------------|---------------------------|----------------|------------|---------------------------|----------------|
| | Uge 4-2021 | | | Uge 5-2021 | | |
| | Antal | Andel (%) af sekventerede | | Antal | Andel (%) af sekventerede | |
| Hele landet* | 507 | 20,0% | CI (18,4-21,6) | 449 | 29,1% | CI (26,9-31,5) |
| Region Hovedstaden | 232 | 21,1% | CI (18,8-23,7) | 168 | 32,9% | CI (28,9-37,2) |
| Region Sjælland | 103 | 22,2% | CI (18,5-26,2) | 81 | 40,1% | CI (33,3-47,2) |
| Region Syddanmark | 91 | 21,7% | CI (17,9-26,0) | 104 | 32,1% | CI (27,1-37,5) |
| Region Midtjylland | 45 | 14,7% | CI (10,9-19,2) | 79 | 24,8% | CI (20,2-30,0) |
| Region Nordjylland | 25 | 11,7% | CI (7,7-16,8) | 15 | 8,3% | CI (4,7-13,3) |

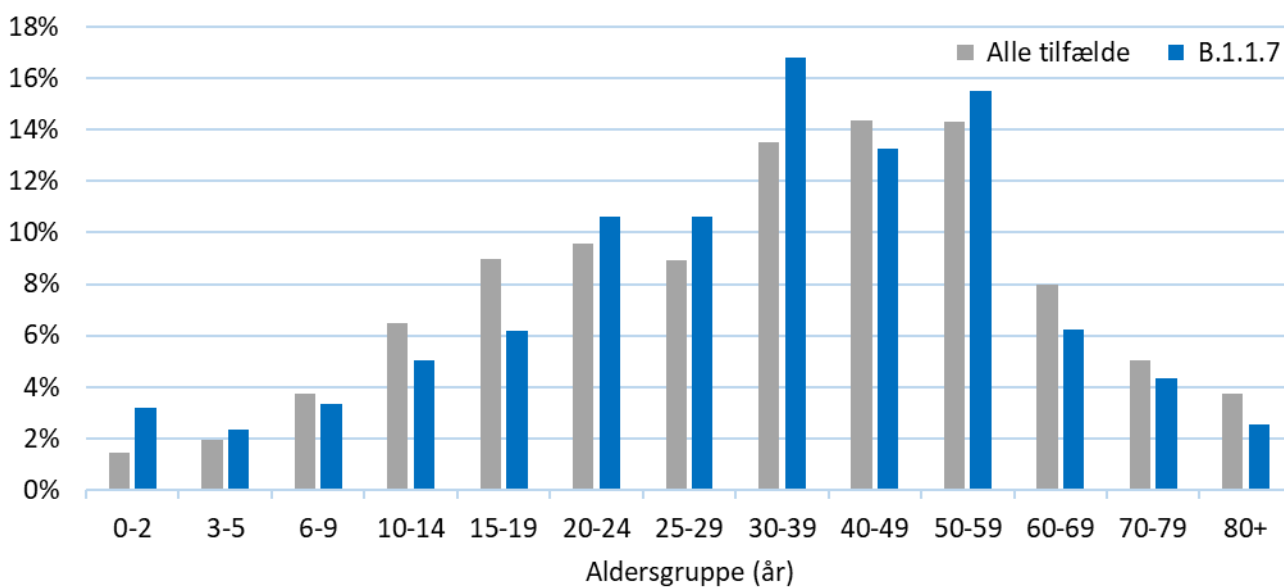
* Tal for hele landet inkluderer personer uden kendt adresse.



Figur 3. Antal tilfælde med B.1.1.7 fra d. 14. november 2020 til d. 8. februar fordelt på region samt prøvedato.

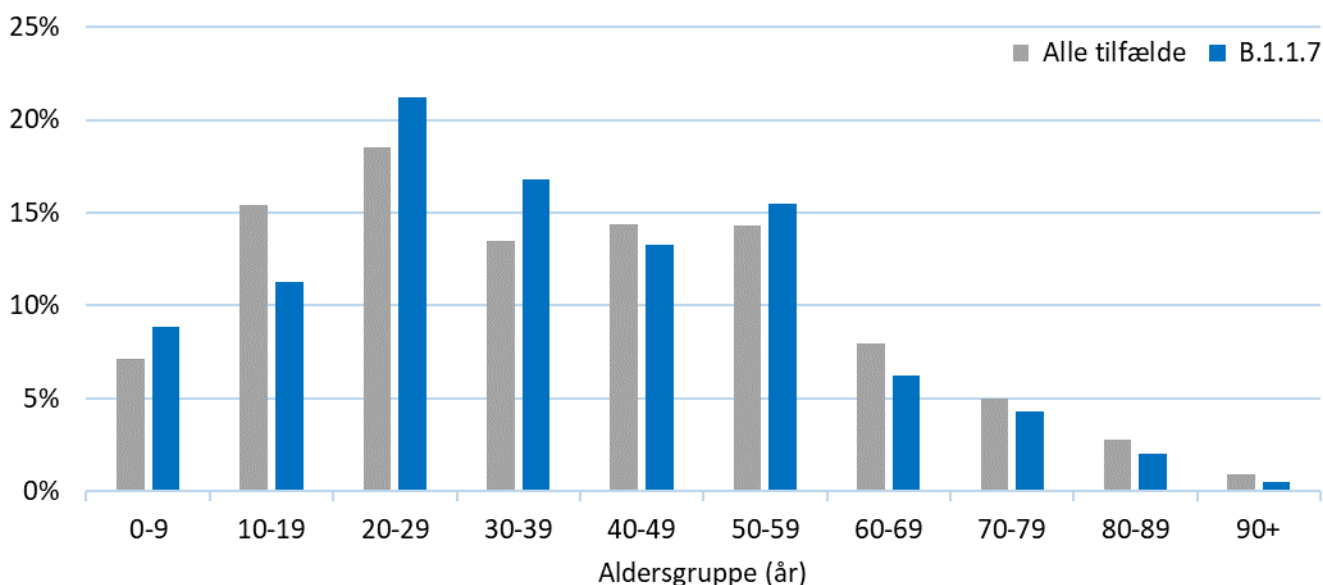


Figur 4. Aldersfordeling i funktionelle aldersgrupper for bekræftede tilfælde med B.1.1.7 samt aldersfordeling for alle tilfælde af covid-19 fra 14. november 2020 til 8. februar 2021





Figur 5. Aldersfordeling i 10-års aldersgrupper for bekræftede tilfælde med B.1.1.7 samt aldersfordeling for alle tilfælde af covid-19 fra 14. november 2020 til 8. februar 2021



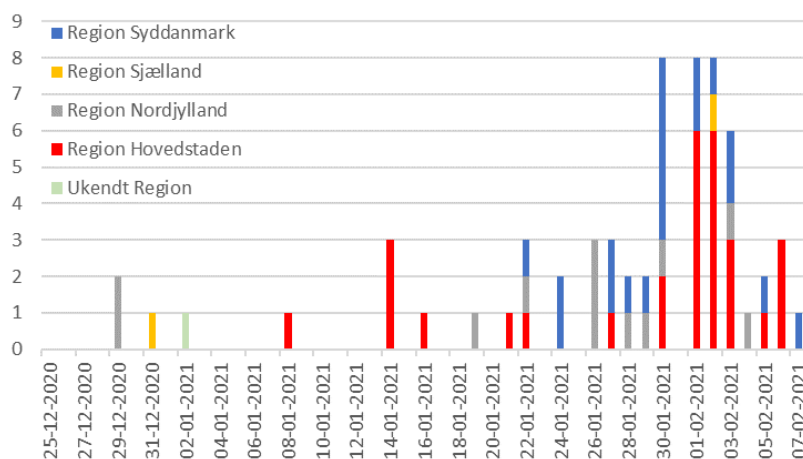
Opgørelse af E484K-mutationen

E484K-mutationen følges tæt, da der er bekymring for, at den kan medføre nedsat følsomhed for antistoffer. Denne mutation findes også i flere af de VOC, der også følges tæt såsom B.1.351 og P1. E484K-mutationen er en substitution af Glutamat (E) med Lysin (K) på position 484 i det receptorbindende domæne på spikeproteinet.

Data for fund af E484K-mutationen vil løbende opdateres i denne rapport i takt med der kommer mere data og viden om den. Derfor vil dette afsnit også kunne ændres i takt med dette.

E484K-mutationen er indtil videre fundet i 63 tilfælde ud over de otte B.1.351-variant tilfælde. Disse fordeler sig med 29 i Region Hovedstaden, 19 i Region Syddanmark, 12 i Region Nordjylland, 2 i Region Sjælland og 1 uden kendt adresse. Prøvedatoer er fra 29. december til 7. februar. 10 af tilfældene har rejsehistorik.

Figur 1. Antal tilfælde med E484K-mutationen fra d. 29. december 2020 til d. 7. februar fordelt på region samt prøvedato.





Opgørelse af B.1.525

I forbindelse med overvågning af E484K-mutationen er der fundet en ny kombination af mutationer hvor F888L, som er en substitution af Fenylalanine (F) til Leucin (L) i S2 domænet af spikeproteinet, er fundet i kombination med E484K-mutationen. Denne kombination er set i en stigende andel af de tilfælde med E484K-mutationen hvorfor der nu holdes særligt øje med denne. Kombinationen af disse to mutationer er netop blevet benævnt med navnet B.1.525.

Kombinationen er opdaget sideløbende i Danmark og England.

I Danmark er kombinationen indtil videre set i 46 tilfælde fra 14/1 til 7/2 hvilket er 79% af det samlede antal E484K i samme periode (inklusive B.1.351).

Geografisk fordeler de sig med 26 i Region Hovedstaden, 19 i Region Syddanmark og 1 i Region Sjælland.

Der er 7 med relation til rejseaktivitet heraf 3 med relation til rejseaktivitet i Nigeria.

Variante er også set i andre lande, bl.a. i England, enkelte andre Europæiske lande, samt i USA, Canada, Japan mm.

Variante betegnes indtil videre som en Variant of Interest (VOI) og altså endnu ikke som en Variant of Concern (VOC)

Figur 1. Antal tilfælde med B.1.525 fra d. 14. januar 2020 til d. 7. februar fordelt på region samt prøvedato.

