



## Status for udvikling af SARS-CoV-2 Variants of Concern (VOC) i Danmark

Begrebet VOC dækker over SARS-CoV-2 varianter, der enten er mere smitsomme eller er vist at have nedsat følsomhed for antistoffer efter infektion.

### Status for B.1.351

Der er siden sidste statusrapport ikke fundet nye tilfælde af B.1.351. Denne variant kan være både mere smitsom og have nedsat følsomhed for antistoffer. Der er per 13. februar 2021 i alt påvist 8 tilfælde med B.1.351 i Danmark, der alle har haft relation til udenlandsrejse.

### Status for B.1.1.7

B.1.1.7 er indtil videre fundet blandt 2.294 personer i Danmark i perioden fra den 14. november til 9. februar. Dette inkluderer også 13 tilfælde fundet som husstandskontakter til kendte smittede. For 83 af tilfældene har der været oplyst rejsehistorik fra 25 forskellige lande. Det er uvist om disse er smittet i udlandet eller i Danmark.

For uge 6 er der indtil videre sekventeret 287 prøver med fund af genomer i 217 af prøverne. Der er fundet B.1.1.7 i 98 tilfælde, hvilket svarer til 45,2%. Data fra uge 6 vil først fremgå af Tabel 1, Figur 1 og Tabel 2, når der er sekventeret flere end 500 prøver med fund af genom.

Samlet set er der fra uge 46 2020 til og med d. 9. februar i uge 6 2021 blevet sekventeret 45.182 prøver. Blandt disse havde 35.541 prøver et tilstrækkeligt genetisk materiale til, at der kunne bestemmes en virusvariant. Dette betyder, at B.1.1.7 er fundet i 6,5% af disse prøver.

**Tabel 1. Antal bekræftede tilfælde, antal sekventerede prøver og påviste tilfælde med B.1.1.7 fra stikprøver, uge 46 2020 til uge 5 2021**

Uge	Antal bekræftede tilfælde**	Sekventerede				B.1.1.7 identificeret i alt			
		I alt	Andel (%) af bekræftede	Med fund af fuldt genom	Andel (%) af bekræftede	Antal*	Andel af sekventerede (fuldt genom)	95% Konfidens-interval (%)	
Uge 46	7.514	1.752	23,3%	1.264	16,8%	4	0,3%	0,1	0,8
Uge 47	8.427	2.169	25,7%	1.656	19,7%	3	0,2%	0,0	0,5
Uge 48	8.741	2.257	25,8%	1.709	19,6%	7	0,4%	0,2	0,8
Uge 49	12.755	2.372	18,6%	1.970	15,4%	7	0,4%	0,1	0,7
Uge 50	21.805	3.421	15,7%	2.621	12,0%	11	0,4%	0,2	0,8
Uge 51	24.427	4.438	18,2%	3.493	14,3%	29	0,8%	0,6	1,2
Uge 52	16.930	3.881	22,9%	3.155	18,6%	62	2,0%	1,5	2,5
Uge 53	14.535	4.524	31,1%	3.617	24,9%	76	2,1%	1,7	2,6
Uge 1	11.289	5.138	45,5%	3.946	35,0%	149	3,8%	3,2	4,4
Uge 2	6.988	4.800	68,7%	3.834	54,9%	277	7,2%	6,4	8,1
Uge 3	5.315	4.392	82,6%	3.545	66,7%	458	12,9%	11,8	14,1
Uge 4	3.611	3.284	90,9%	2.560	70,9%	509	19,9%	18,4	21,5
Uge 5***	3.084	2.457	79,7%	1.954	63,4%	604	30,9%	28,9	33,0
<b>Samlet</b>	<b>145.421</b>	<b>44.885</b>	<b>30,9%</b>	<b>35.324</b>	<b>24,3%</b>	<b>2.196</b>	<b>6,2%</b>	<b>6,0</b>	<b>6,5</b>

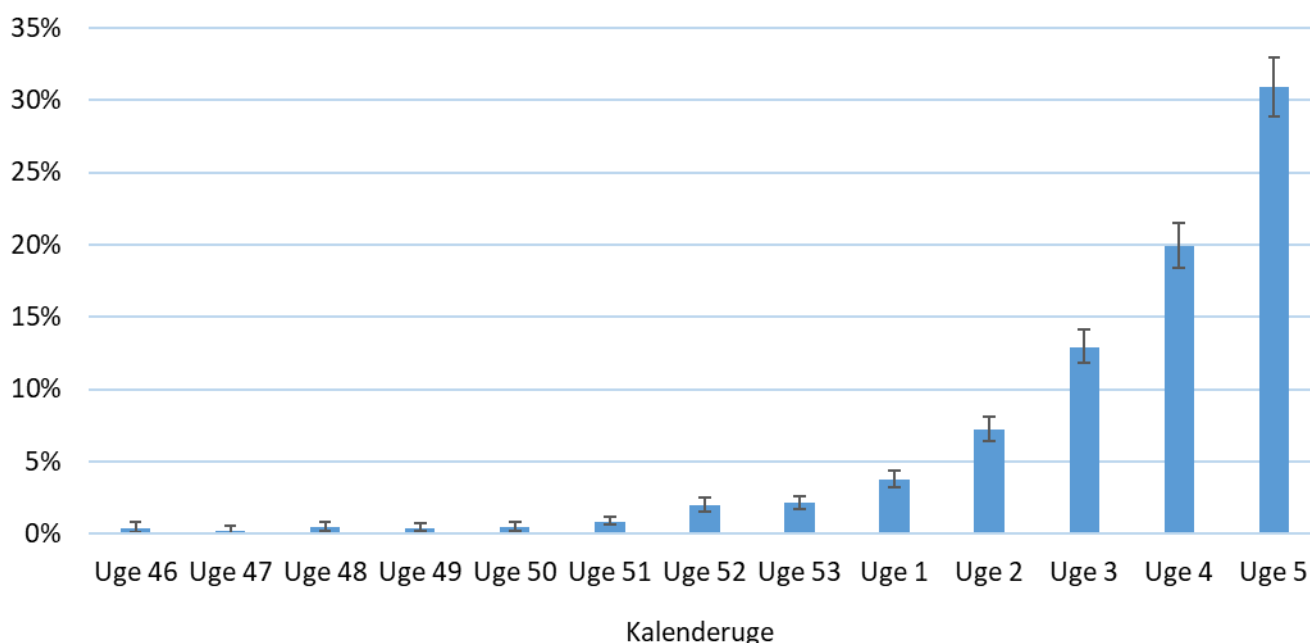
\* Inklusiv 13 tilfælde fundet som husstandskontakter til smittede.

\*\* Inkluderer ligeledes personer uden kendt adresse.

\*\*\* Data for uge 5 er ikke komplet og må forventes at ændre sig efterhånden som sekventeringsdata indkommer.



Figur 2. Andel af sekventerede prøver med B.1.1.7 med 95% konfidensintervaller, uge 46 2020 til uge 5 2021



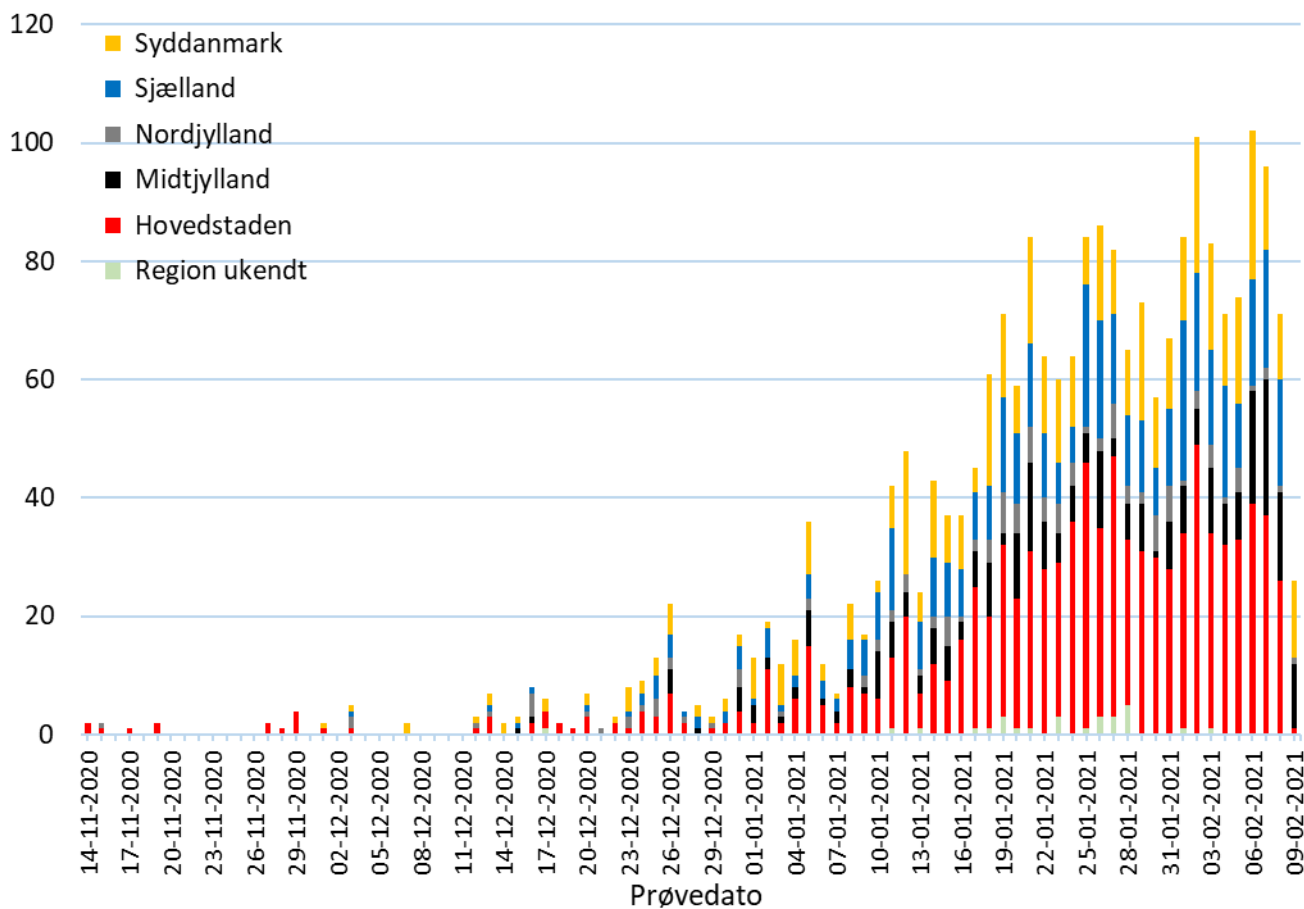
Tabel 2. Antal bekræftede tilfælde med B.1.1.7 samt andel af sekventerede prøver fordelt på regioner for uge 4 og uge 5 2021

Region	B.1.1.7 tilfælde fordelt på region				
	Uge 4-2021			Uge 5-2021	
	Antal	Andel (%) af sekventerede	CI	Antal	Andel (%) af sekventerede
Hele landet*	509	19,9%	CI (18,4-21,5)	604	30,9% CI (28,9-33,0)
Region Hovedstaden	233	20,9%	CI (18,5-23,4)	256	34,4% CI (31,0-37,9)
Region Sjælland	103	22,1%	CI (18,4-26,1)	129	42,7% CI (37,1-48,5)
Region Syddanmark	92	21,9%	CI (18,0-26,2)	120	31,4% CI (26,8-36,3)
Region Midtjylland	45	14,7%	CI (10,9-19,2)	82	24,3% CI (19,9-29,3)
Region Nordjylland	25	11,7%	CI (7,7-16,8)	15	8,3% CI (4,7-13,3)

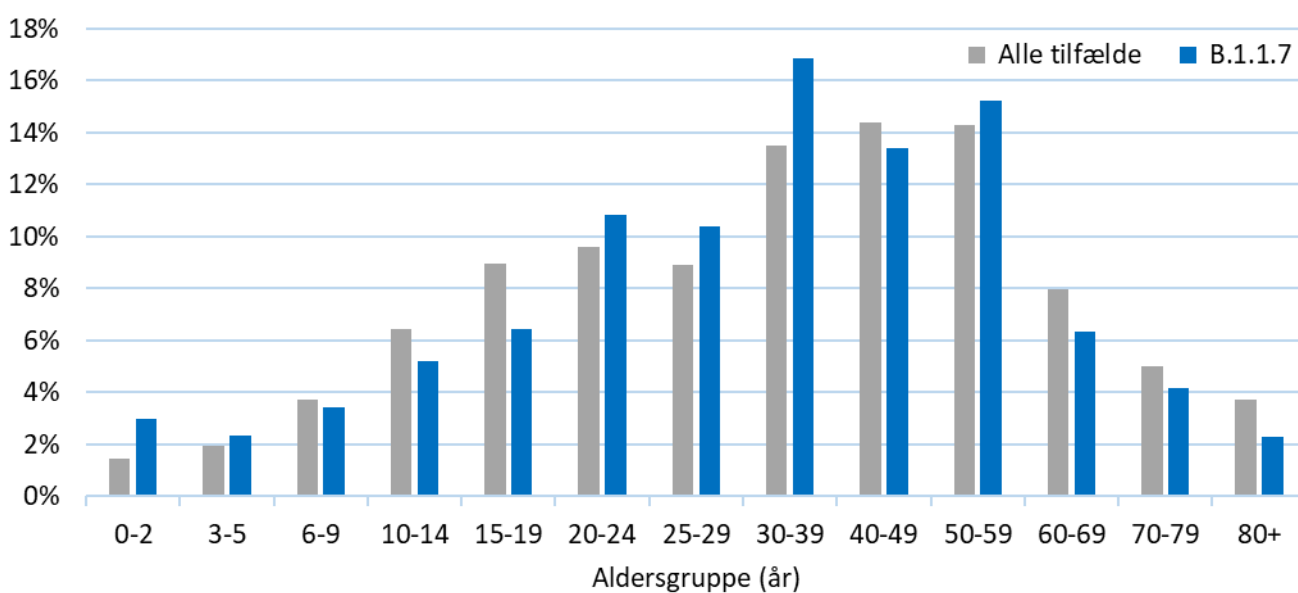
\* Tal for hele landet inkluderer personer uden kendt adresse.



Figur 3. Antal tilfælde med B.1.1.7 fra d. 14. november 2020 til d. 9. februar fordelt på region samt prøvedato.

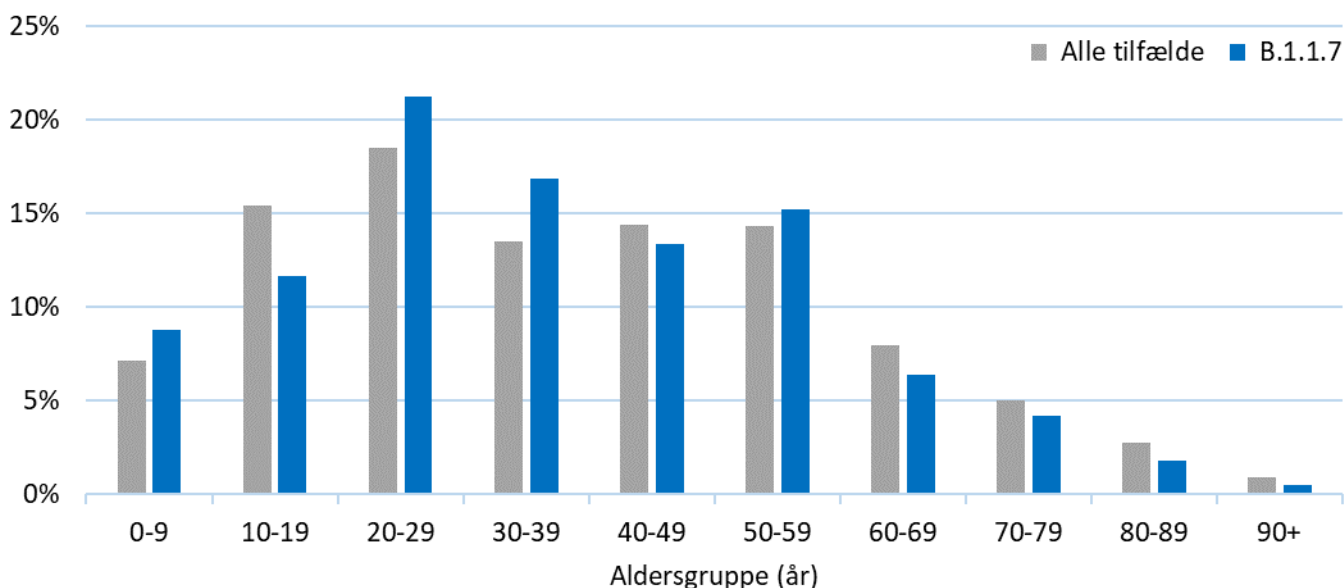


Figur 4. Aldersfordeling i funktionelle aldersgrupper for bekræftede tilfælde med B.1.1.7 samt aldersfordeling for alle tilfælde af covid-19 fra 14. november 2020 til 9. februar 2021





**Figur 5. Aldersfordeling i 10-års aldersgrupper for bekræftede tilfælde med B.1.1.7 samt aldersfordeling for alle tilfælde af covid-19 fra 14. november 2020 til 9. februar 2021**



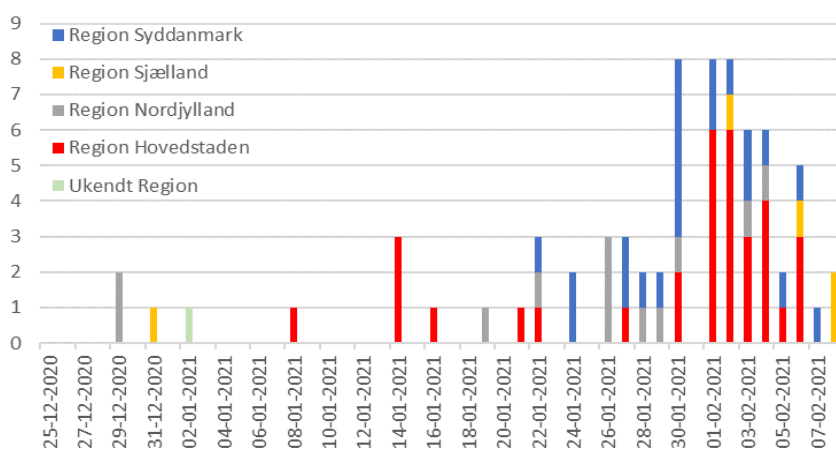
### Opgørelse af E484K-mutationen

E484K-mutationen følges tæt, da der er bekymring for, at den kan medføre nedsat følsomhed for antistoffer. Denne mutation findes også i flere af de VOC, der også følges tæt såsom B.1.351 og P1. E484K-mutationen er en substitution af Glutamat (E) med Lysin (K) på position 484 i det receptorbindende domæne på spikeproteinet.

Data for fund af E484K-mutationen vil løbende opdateres i denne rapport i takt med der kommer mere data og viden om den. Derfor vil dette afsnit også kunne ændres i takt med dette.

E484K-mutationen er indtil videre fundet i 72 tilfælde ud over de otte B.1.351-variant tilfælde. Disse fordeler sig med 33 i Region Hovedstaden, 21 i Region Syddanmark, 12 i Region Nordjylland, 5 i Region Sjælland og 1 uden kendt adresse. Prøvedatoer er fra 29. december til 8. februar. 10 af tilfældene har rejsehistorik.

**Figur 1. Antal tilfælde med E484K-mutationen fra d. 29. december 2020 til d. 8. februar fordelt på region samt prøvedato.**





## Opgørelse af B.1.525

I forbindelse med overvågning af E484K-mutationen er der fundet en ny kombination af mutationer hvor F888L, som er en substitution af Fenylalanine (F) til Leucin (L) i S2 domænet af spikeproteinet, er fundet i kombination med E484K-mutationen. Denne kombination er set i en stigende andel af de tilfælde med E484K-mutationen hvorfor der nu holdes særligt øje med denne. Kombinationen af disse to mutationer er netop blevet benævnt med navnet B.1.525.

Kombinationen er opdaget sideløbende i Danmark og England.

I Danmark er kombinationen indtil videre set i 55 tilfælde fra 14/1 til 9/2 hvilket er 73% af det samlede antal E484K i samme periode (inklusive B.1.351).

Geografisk fordeler de sig med 30 i Region Hovedstaden, 21 i Region Syddanmark og 4 i Region Sjælland.

Der er 7 med relation til rejseaktivitet heraf 3 med relation til rejseaktivitet i Nigeria.

Varianten er også set i andre lande, bl.a. i England, enkelte andre Europæiske lande, samt i USA, Canada, Japan mm.

Varianten betegnes indtil videre som en Variant of Interest (VOI) og altså endnu ikke som en Variant of Concern (VOC)

**Figur 1. Antal tilfælde med B.1.525 fra d. 14. januar 2020 til d. 8. februar fordelt på region samt prøvedato.**

