

## Status for udvikling af SARS-CoV-2 Variants of Concern (VOC) i Danmark

Begrebet VOC dækker over SARS-CoV-2 varianter, der enten er mere smitsomme eller er vist at have nedsat følsomhed for antistoffer efter infektion.

### Status for B.1.351

Der er siden sidste statusrapport fundet et enkelt nyt tilfælde af B.1.351. Denne variant kan være både mere smitsom og have nedsat følsomhed for antistoffer. Der er per 17. februar 2021 i alt påvist 10 tilfælde med B.1.351 i Danmark, hvoraf 8 har haft relation til udenlandsrejse.

### Status for B.1.1.7

B.1.1.7 er indtil videre fundet blandt 2.785 personer i Danmark i perioden fra den 14. november til 13. februar. Dette inkluderer også 13 tilfælde fundet som husstandskontakter til kendte smittede. For 89 af tilfældene har der været oplyst rejsehistorik fra 26 forskellige lande. Det er uvist om disse er smittet i udlandet eller i Danmark.

Samlet set er der fra uge 46 2020 til og med d. 13. februar i uge 6 2021 blevet sekventeret 47.050 prøver. Blandt disse havde 37.085 prøver et tilstrækkeligt genetisk materiale til, at der kunne bestemmes en virusvariant. Dette betyder, at B.1.1.7 er fundet i 7,5% af disse prøver.

**Tablet 1. Antal bekræftede tilfælde, antal sekventerede prøver og påviste tilfælde med B.1.1.7 fra stikprøver, uge 46 2020 til uge 6 2021**

Uge	Antal bekræftede tilfælde**	Sekventerede				B.1.1.7 identificeret i alt			
		I alt	Andel (%) af bekræftede	Med fund af fuldt genom	Andel (%) af bekræftede	Antal*	Andel af sekventerede (fuldt genom)	95% Konfidens-interval	
Uge 46	7.514	1.760	23,4%	1.270	16,9%	4	0,3%	0,1%	0,8%
Uge 47	8.427	2.170	25,8%	1.656	19,7%	3	0,2%	0,0%	0,5%
Uge 48	8.741	2.259	25,8%	1.709	19,6%	7	0,4%	0,2%	0,8%
Uge 49	12.755	2.377	18,6%	1.970	15,4%	7	0,4%	0,1%	0,7%
Uge 50	21.805	3.440	15,8%	2.624	12,0%	11	0,4%	0,2%	0,7%
Uge 51	24.427	4.551	18,6%	3.560	14,6%	31	0,9%	0,6%	1,2%
Uge 52	16.930	4.101	24,2%	3.317	19,6%	63	1,9%	1,5%	2,4%
Uge 53	14.535	4.626	31,8%	3.729	25,7%	77	2,1%	1,6%	2,6%
Uge 1	11.289	5.152	45,6%	3.958	35,1%	149	3,8%	3,2%	4,4%
Uge 2	6.988	4.828	69,1%	3.859	55,2%	277	7,2%	6,4%	8,0%
Uge 3	5.315	4.412	83,0%	3.591	67,6%	462	12,9%	11,8%	14,0%
Uge 4	3.611	3.347	92,7%	2.606	72,2%	511	19,6%	18,1%	21,2%
Uge 5	3.084	2.600	84,3%	2.058	66,7%	625	30,4%	28,4%	32,4%
Uge 6***	2.368	1.427	60,3%	1.178	49,7%	558	47,4%	44,5%	50,3%
<b>Samlet</b>	<b>147.789</b>	<b>47.050</b>	<b>31,8%</b>	<b>37.085</b>	<b>25,1%</b>	<b>2785</b>	<b>7,5%</b>	<b>7,2%</b>	<b>7,8%</b>

Note til tabel: Data opdateres bagudrettet efterhånden som sekventeringsdata indkommer.

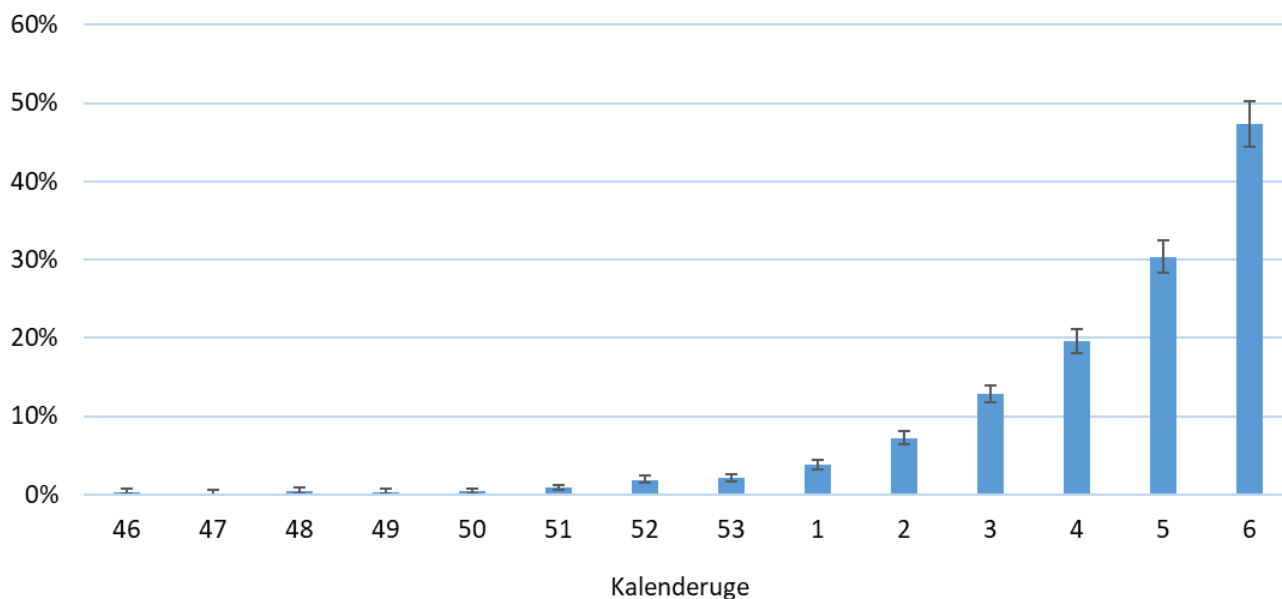
\* Inklusiv 13 tilfælde fundet som husstandskontakter til smittede.

\*\* Inkluderer ligeledes personer uden kendt adresse.

\*\*\* Data for uge 6 dækker kun over de datoer, hvor der også foreligger sekventeringsdata (8.-13. februar).



Figur 1. Andel af sekventerede prøver med B.1.1.7 med 95% konfidensintervaller, uge 46 2020 til uge 6 2021



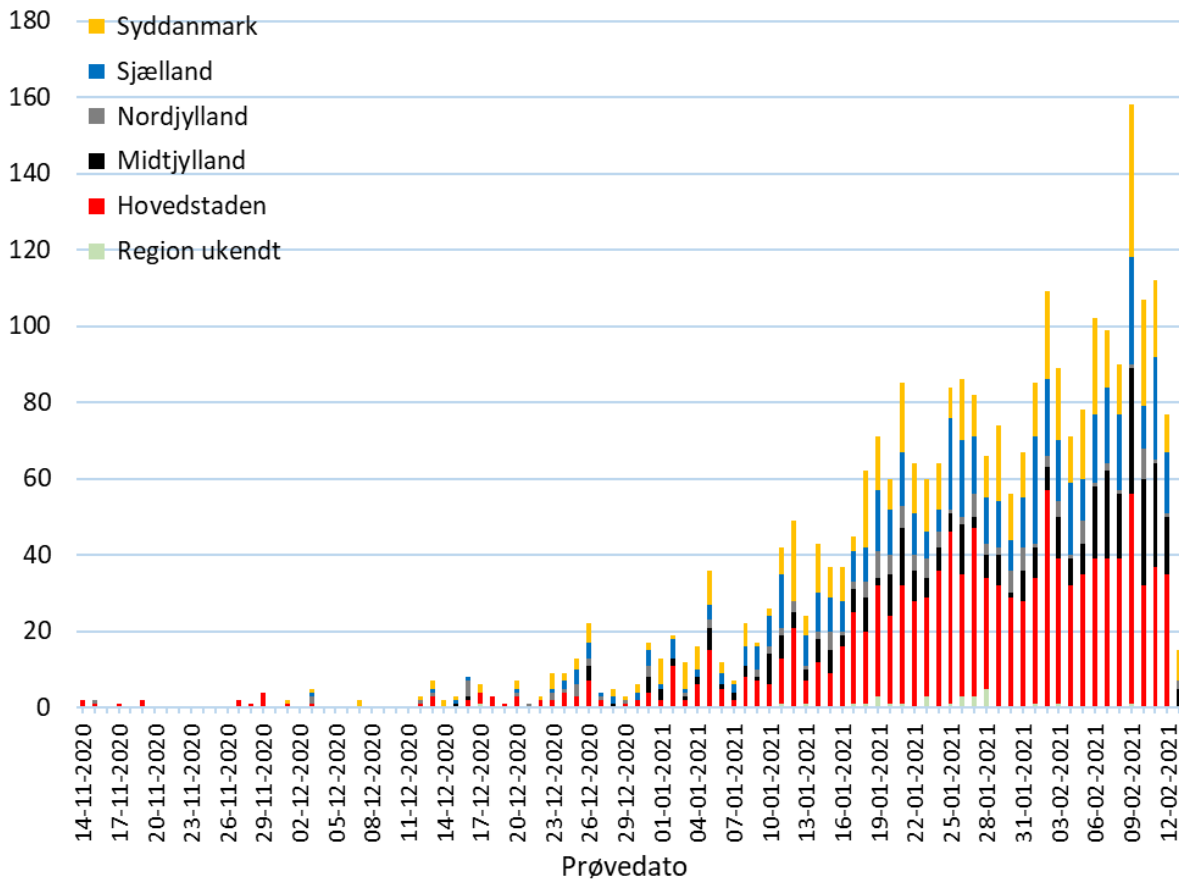
Tabel 2. Antal bekræftede tilfælde med B.1.1.7 samt andel af sekventerede prøver fordelt på regioner for uge 5 og uge 6 2021

Region	B.1.1.7 tilfælde fordelt på region									
	Uge 5-2021				Uge 6-2021					
	Antal tilfælde	Antal prøver (fuldt genom)	Andel	95 % konfidens-interval	Antal tilfælde	Antal prøver (fuldt genom)	Andel	95 % konfidens-interval		
Hele landet*	625	2058	30,4%	28,4% 32,4%	558	1178	47,4%	44,5% 50,3%		
Region Hovedstaden	272	806	33,7%	30,5% 37,1%	197	426	46,2%	41,4% 51,1%		
Region Sjælland	130	307	42,3%	36,8% 48,1%	103	206	50,0%	43,0% 57,0%		
Region Syddanmark	121	403	30,0%	25,6% 34,8%	118	222	53,2%	46,4% 59,9%		
Region Midtjylland	82	338	24,3%	19,8% 29,2%	125	206	60,7%	53,7% 67,4%		
Region Nordjylland	17	197	8,6%	5,1% 13,5%	14	112	12,5%	7,0% 20,1%		

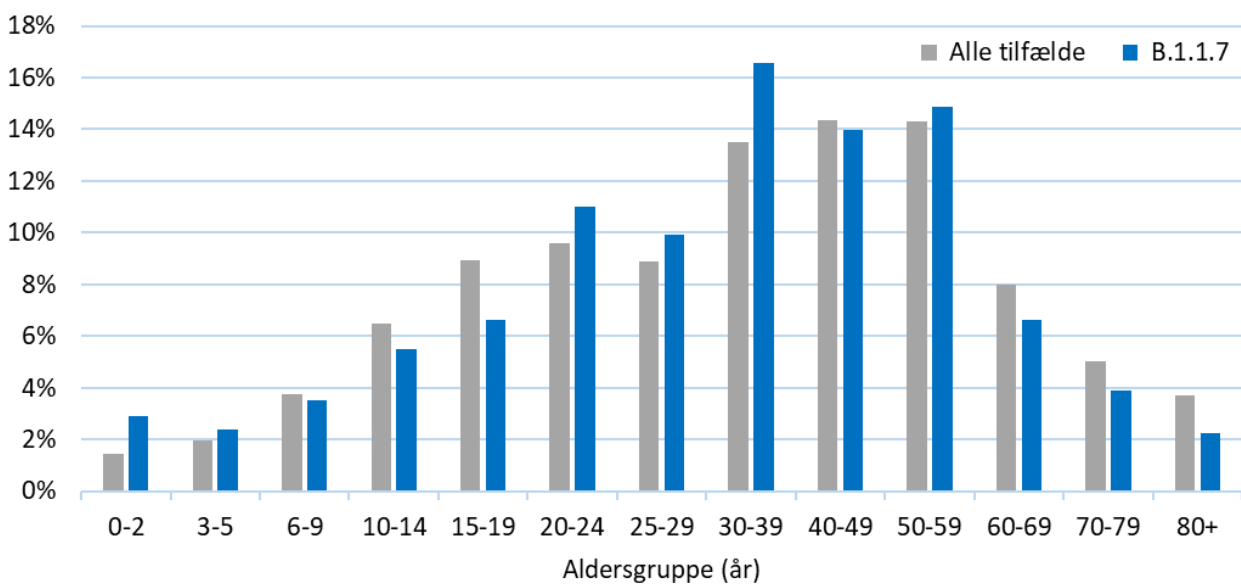
\* Tal for hele landet inkluderer personer uden kendt adresse.



Figur 2. Antal tilfælde med B.1.1.7 fra d. 14. november 2020 til d. 13. februar fordelt på region samt prøvedato.

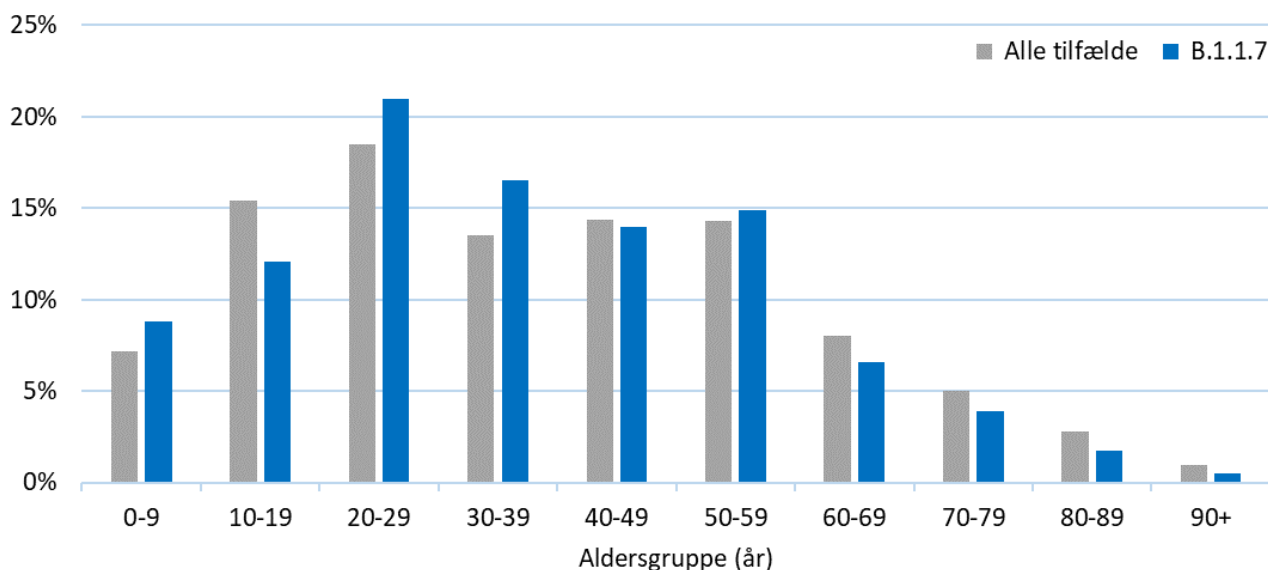


Figur 3. Aldersfordeling i funktionelle aldersgrupper for bekræftede tilfælde med B.1.1.7 samt aldersfordeling for alle tilfælde af covid-19 fra 14. november 2020 til 13. februar 2021





**Figur 4. Aldersfordeling i 10-års aldersgrupper for bekræftede tilfælde med B.1.1.7 samt aldersfordeling for alle tilfælde af covid-19 fra 14. november 2020 til 13. februar 2021**



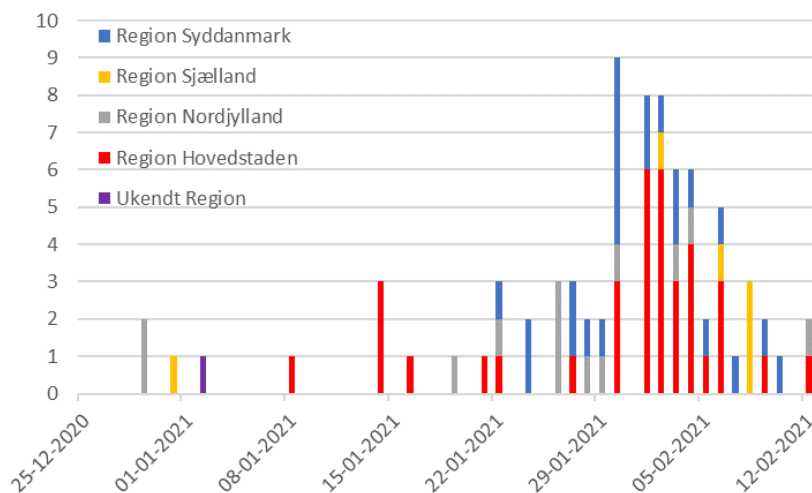
### Opgørelse af E484K-mutationen

E484K-mutationen følges tæt, da der er bekymring for, at den kan medføre nedsat følsomhed for antistoffer. Denne mutation findes også i flere af de VOC, der også følges tæt såsom B.1.351 og P1. E484K-mutationen er en substitution af Glutamat (E) med Lysin (K) på position 484 i det receptorbindende domæne på spikeproteinet.

Data for fund af E484K-mutationen vil løbende opdateres i denne rapport i takt med der kommer mere data og viden om den. Derfor vil dette afsnit også kunne ændres i takt med dette.

E484K-mutationen er indtil videre fundet i 79 tilfælde ud over de 10 B.1.351-variant tilfælde. Disse fordeler sig med 36 i Region Hovedstaden, 23 i Region Syddanmark, 13 i Region Nordjylland, 6 i Region Sjælland og 1 uden kendt adresse. Prøvedatoer er fra 29. december til 12. februar. 7 af tilfældene har rejsehistorik.

**Figur 5. Antal tilfælde med E484K-mutationen fra d. 29. december 2020 til d. 12. februar fordelt på region samt prøvedato.**





### Opgørelse af B.1.525

I forbindelse med overvågning af E484K-mutationen er der fundet en ny kombination af mutationer hvor F888L, som er en substitution af Fenylalanine (F) til Leucin (L) i S2 domænet af spikeproteinet, er fundet i kombination med E484K-mutationen. Denne kombination er set i en stigende andel af de tilfælde med E484K-mutationen hvorfor der nu holdes særligt øje med denne. Kombinationen af disse to mutationer har fået variant-betegnelsen B.1.525.

Kombinationen er opdaget sideløbende i Danmark og England.

I Danmark er kombinationen indtil videre set i 61 tilfælde fra d. 14. januar til d. 12. februar, hvilket er 73% af det samlede antal E484K i samme periode (inklusive B.1.351).

Geografisk fordeler de sig med 33 i Region Hovedstaden, 23 i Region Syddanmark og 5 i Region Sjælland.

Der er foreløbigt fund af 7 tilfælde med relation til rejseaktivitet i Nigeria.

Denne variant er også fundet i en række andre lande, primært England, Nigeria og USA.

Varianten betegnes indtil videre som en Variant of Interest (VOI) og altså endnu ikke som en Variant of Concern (VOC)

**Figur 6. Antal tilfælde med B.1.525 fra d. 14. januar 2020 til d. 12. februar fordelt på region samt prøvedato.**

