

Status for udvikling af SARS-CoV-2 Variants of Concern (VOC) i Danmark

Begrebet VOC dækker over SARS-CoV-2 varianter, der enten er mere smitsomme eller er vist at have nedsat følsomhed for antistoffer efter infektion.

Status for B.1.351

Der er siden sidste statusrapport fundet et nyt tilfælde af B.1.351. Denne variant kan være både mere smitsom og have nedsat følsomhed for antistoffer. Der er per 19. februar 2021 i alt påvist 11 tilfælde med B.1.351 i Danmark, hvoraf 9 har haft relation til udenlandsrejse.

Status for B.1.1.7

B.1.1.7 er indtil videre fundet blandt 3052 personer i Danmark i perioden fra den 14. november til 14. februar. Dette inkluderer også 13 tilfælde fundet som husstandskontakter til kendte smittede. For 95 af tilfældene har der været oplyst rejsehistorik fra 26 forskellige lande. Det er uvist om disse er smittet i udlandet eller i Danmark.

Samlet set er der fra uge 46 2020 til og med d. 14. februar i uge 6 2021 blevet sekventeret 48.658 prøver. Blandt disse havde 38.293 prøver et tilstrækkeligt genetisk materiale til, at der kunne bestemmes en virusvariant. Dette betyder, at B.1.1.7 er fundet i 8,0% af disse prøver.

Tablet 1. Antal bekræftede tilfælde, antal sekventerede prøver og påviste tilfælde med B.1.1.7 fra stikprøver, uge 46 2020 til uge 6 2021

Uge	Antal bekræftede tilfælde**	Sekventerede				B.1.1.7 identificeret i alt			
		I alt	Andel (%) af bekræftede	Med fund af fuldt genom	Andel (%) af bekræftede	Antal*	Andel af sekventerede (fuldt genom)	95% Konfidens-interval	
Uge 46	7.514	1.666	22,2%	1.229	16,4%	4	0,3%	0,1%	0,8%
Uge 47	8.427	2.075	24,6%	1.618	19,2%	3	0,2%	0,0%	0,5%
Uge 48	8.741	2.265	25,9%	1.711	19,6%	7	0,4%	0,2%	0,8%
Uge 49	12.755	2.395	18,8%	1.976	15,5%	7	0,4%	0,1%	0,7%
Uge 50	21.805	3.511	16,1%	2.670	12,2%	12	0,4%	0,2%	0,8%
Uge 51	24.427	4.679	19,2%	3.644	14,9%	31	0,9%	0,6%	1,2%
Uge 52	16.930	4.360	25,8%	3.489	20,6%	64	1,8%	1,4%	2,3%
Uge 53	14.535	4.820	33,2%	3.865	26,6%	80	2,1%	1,6%	2,6%
Uge 1	11.289	5.302	47,0%	4.084	36,2%	153	3,7%	3,2%	4,4%
Uge 2	6.988	4.894	70,0%	3.909	55,9%	279	7,1%	6,3%	8,0%
Uge 3	5.315	4.458	83,9%	3.624	68,2%	465	12,8%	11,8%	14,0%
Uge 4	3.611	3.388	93,8%	2.631	72,9%	513	19,5%	18,0%	21,1%
Uge 5	3.084	2.770	89,8%	2.164	70,2%	649	30,0%	28,1%	32,0%
Uge 6	2.707	2.075	76,7%	1.679	62,0%	785	46,8%	44,3%	49,2%
Samlet	148.128	48.658	32,8%	38.293	25,9%	3.052	8,0%	7,7%	8,2%

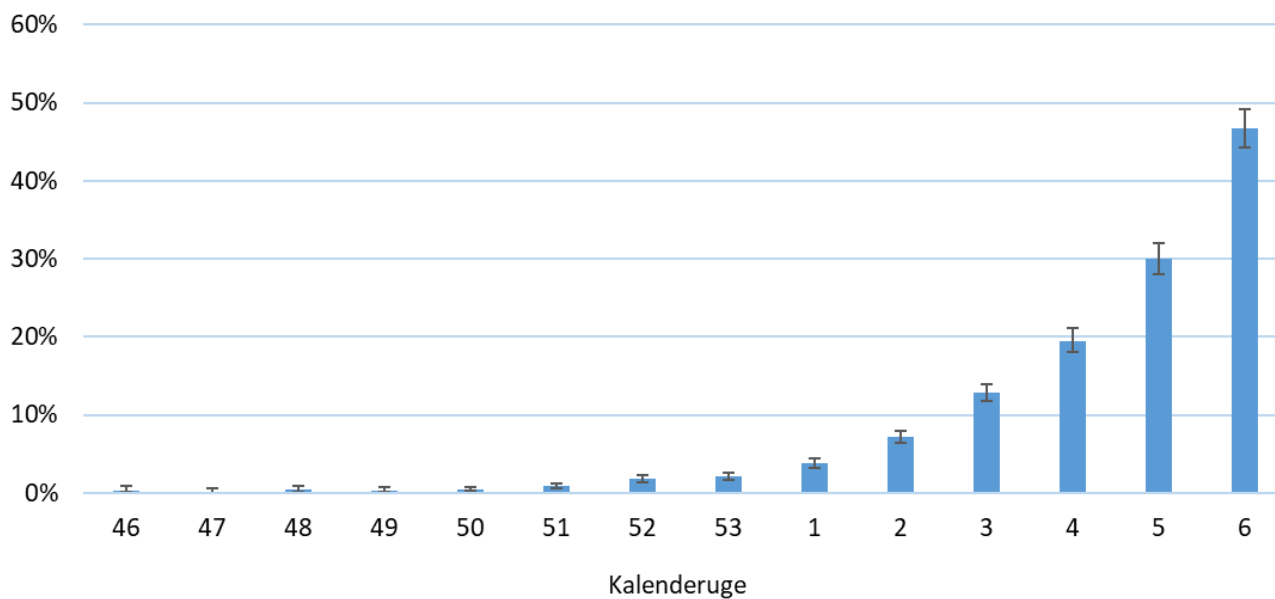
Note til tabel: Data opdateres bagudrettet efterhånden som sekventeringsdata indkommer.

* Inklusiv 13 tilfælde fundet som husstandskontakter til smittede.

** Inkluderer ligeledes personer uden kendt adresse.



Figur 1. Andel af sekventerede prøver med B.1.1.7 med 95% konfidensintervaller, uge 46 2020 til uge 6 2021



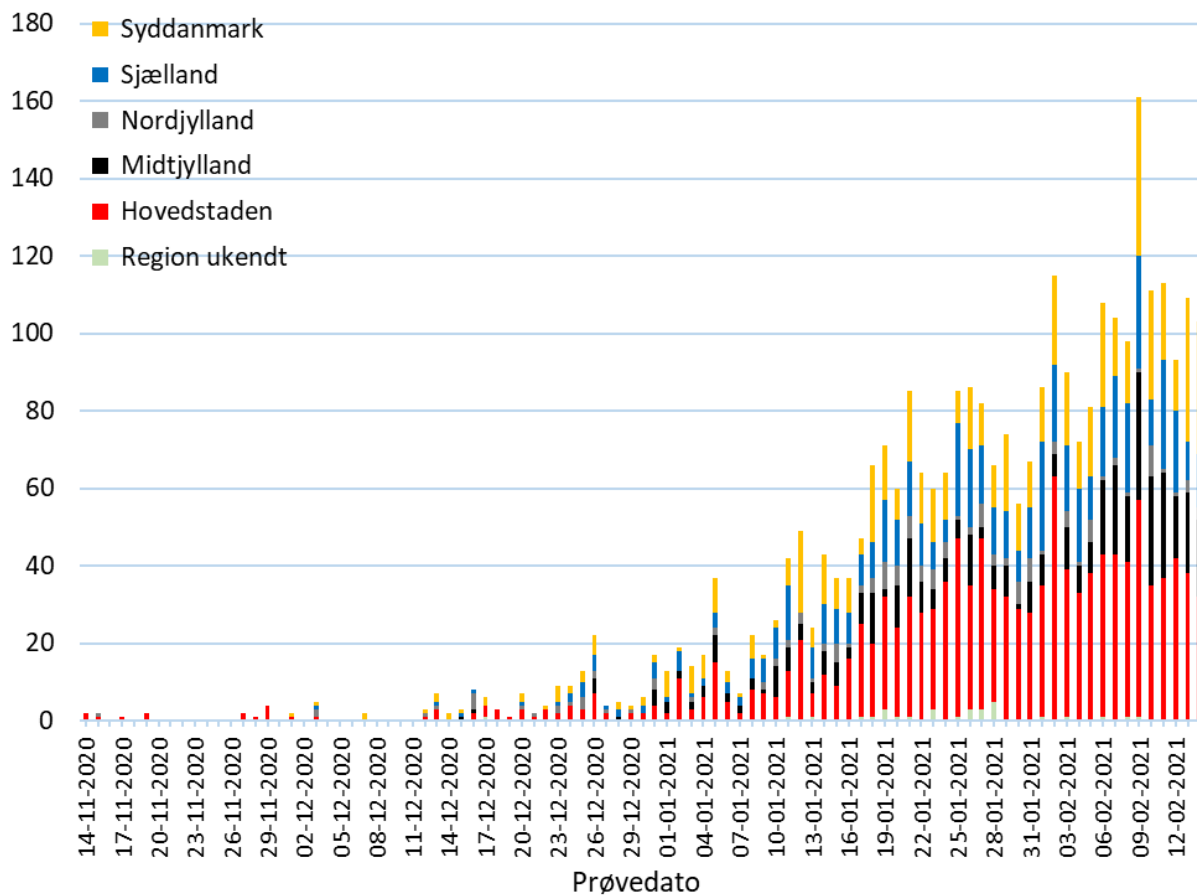
Tablet 2. Antal bekræftede tilfælde med B.1.1.7 samt andel af sekventerede prøver fordelt på regioner for uge 5 og uge 6 2021

Region	B.1.1.7 tilfælde fordelt på region									
	Uge 5-2021					Uge 6-2021				
	Antal tilfælde	Antal prøver (fuldt genom)	Andel	95 % konfidens-interval		Antal tilfælde	Antal prøver (fuldt genom)	Andel	95 % konfindes-interval	
Hele landet*	649	2164	30,0%	28,1%	32,0%	785	1679	46,8%	44,3%	49,2%
Region Hovedstaden	290	886	32,7%	29,6%	35,9%	278	627	44,3%	40,4%	48,3%
Region Sjælland	132	315	41,9%	36,4%	47,6%	138	273	50,5%	44,5%	56,6%
Region Syddanmark	124	413	30,0%	25,6%	34,7%	187	332	56,3%	50,8%	61,7%
Region Midtjylland	82	340	24,1%	19,7%	29,0%	162	265	61,1%	55,0%	67,0%
Region Nordjylland	17	202	8,4%	5,0%	13,1%	18	174	10,3%	6,2%	15,9%

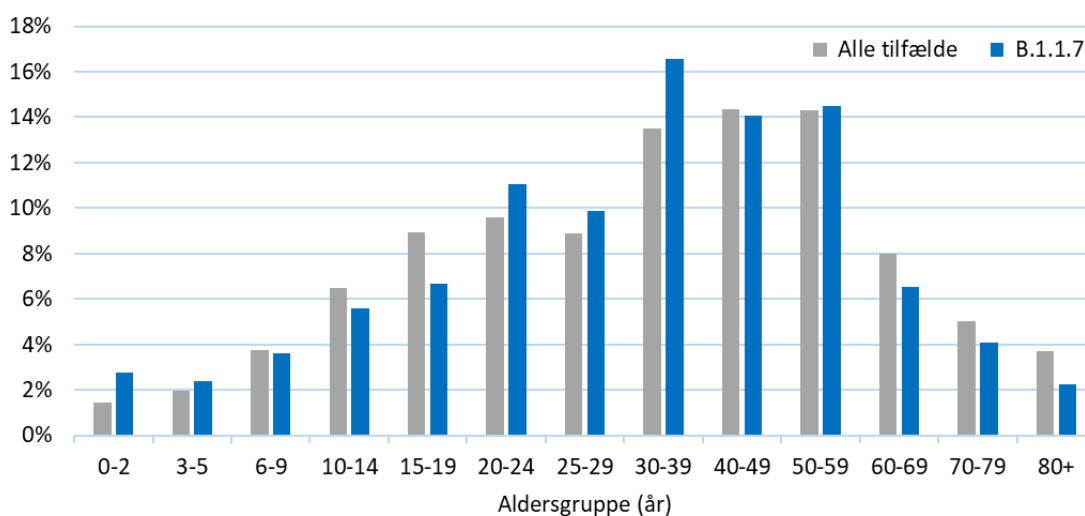
* Tal for hele landet inkluderer personer uden kendt adresse.



Figur 2. Antal tilfælde med B.1.1.7 fra d. 14. november 2020 til d. 14. februar 2021 fordelt på region samt prøvedato.

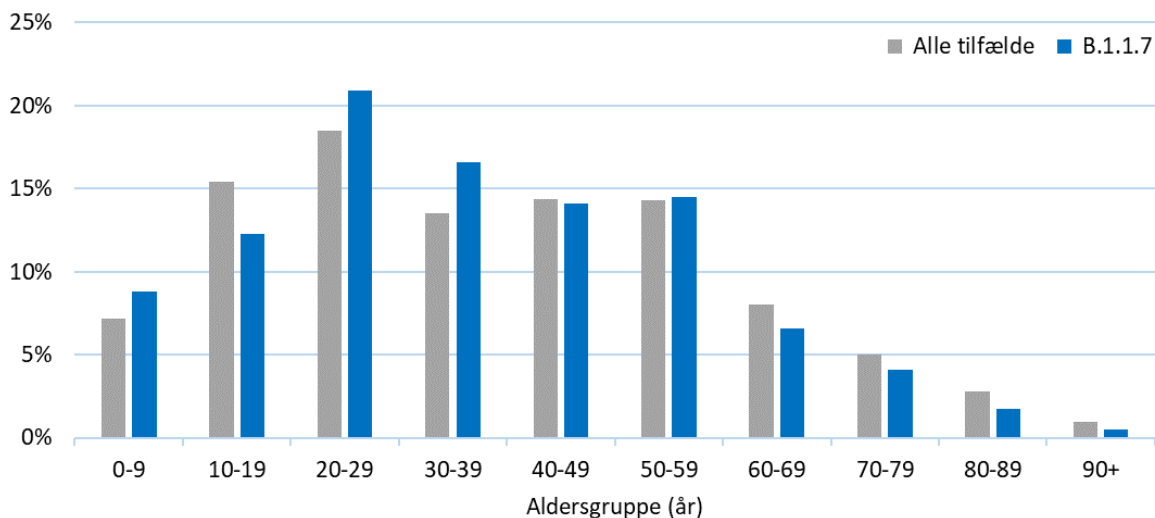


Figur 3. Aldersfordeling i funktionelle aldersgrupper for bekræftede tilfælde med B.1.1.7 samt aldersfordeling for alle tilfælde af covid-19 fra 14. november 2020 til 14. februar 2021





Figur 4. Aldersfordeling i 10-års aldersgrupper for bekræftede tilfælde med B.1.1.7 samt aldersfordeling for alle tilfælde af covid-19 fra 14. november 2020 til 14. februar 2021



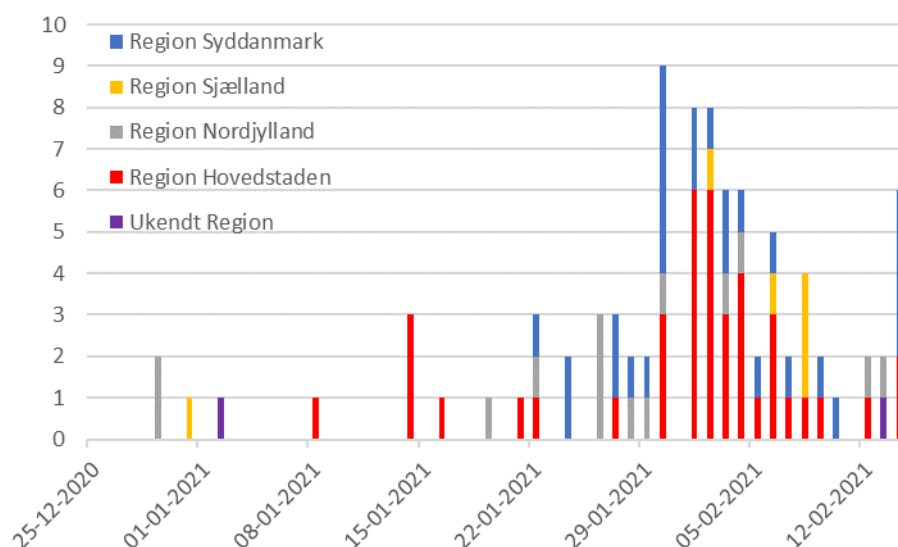
Opgørelse af E484K-mutationen

E484K-mutationen følges tæt, da der er bekymring for, at den kan medføre nedsat følsomhed for antistoffer. Denne mutation findes også i flere af de VOC, der også følges tæt såsom B.1.351 og P1. E484K-mutationen er en substitution af Glutamat (E) med Lysin (K) på position 484 i det receptorbindende domæne på spikeproteinet.

Data for fund af E484K-mutationen vil løbende opdateres i denne rapport i takt med der kommer mere data og viden om den. Derfor vil dette afsnit også kunne ændres i takt med dette.

E484K-mutationen er indtil videre fundet i 89 tilfælde ud over de 11 B.1.351-variant tilfælde. Disse fordeler sig med 40 i Region Hovedstaden, 27 i Region Syddanmark, 14 i Region Nordjylland, 6 i Region Sjælland og 2 uden kendt adresse. Prøvedatoer er fra 29. december til 14. februar. 7 af tilfældene har rejsehistorik.

Figur 5. Antal tilfælde med E484K-mutationen fra d. 29. december 2020 til d. 14. februar fordelt på region samt prøvedato.





Opgørelse af B.1.525

I forbindelse med overvågning af E484K-mutationen er der fundet en ny kombination af mutationer hvor F888L, som er en substitution af Fenylalanine (F) til Leucin (L) i S2 domænet af spikeproteinet, er fundet i kombination med E484K-mutationen. Denne kombination er set i en stigende andel af de tilfælde med E484K-mutationen hvorfor der nu holdes særligt øje med denne. Kombinationen af disse to mutationer har fået variant-betegnelsen B.1.525.

Kombinationen er opdaget sideløbende i Danmark og England.

I Danmark er kombinationen indtil videre set i 69 tilfælde fra d. 14. januar til d. 14. februar, hvilket er 73% af det samlede antal E484K i samme periode (inklusive B.1.351).

Geografisk fordeler de sig med 37 i Region Hovedstaden, 27 i Region Syddanmark og 5 i Region Sjælland.

Der er foreløbigt fund af 7 tilfælde med relation til rejseaktivitet i Nigeria.

Denne variant er også fundet i en række andre lande, primært England, Nigeria og USA.

Varianten betegnes indtil videre som en Variant of Interest (VOI) og altså endnu ikke som en Variant of Concern (VOC)

Figur 6. Antal tilfælde med B.1.525 fra d. 14. januar 2020 til d. 14. februar fordelt på region samt prøvedato.

