

Status for udvikling af SARS-CoV-2 Variants of Concern (VOC) i Danmark

Begrebet VOC dækker over SARS-CoV-2 varianter, der enten er mere smitsomme eller er vist at have nedsat følsomhed for antistoffer efter infektion.

Status for B.1.351

Der er siden sidste statusrapport ikke fundet nye tilfælde af B.1.351. Denne variant kan være både mere smitsom og have nedsat følsomhed for antistoffer. Der er per 20. februar 2021 i alt påvist 11 tilfælde med B.1.351 i Danmark, hvoraf 9 har haft relation til udenlandsrejse.

Status for B.1.1.7

B.1.1.7 er indtil videre fundet blandt 3.244 personer i Danmark i perioden fra den 14. november til 16. februar. Dette inkluderer også 13 tilfælde fundet som husstandskontakter til kendte smittede. For 97 af tilfældene har der været oplyst rejsehistorik fra 26 forskellige lande. Det er uvist om disse er smittet i udlandet eller i Danmark.

Samlet set er der fra uge 46 2020 til og med d. 16. februar i uge 7 2021 blevet sekventeret 49.454 prøver. Blandt disse havde 38.892 prøver et tilstrækkeligt genetisk materiale til, at der kunne bestemmes en virusvariant. Dette betyder, at B.1.1.7 er fundet i 8,1% af disse prøver.

Tablet 1. Antal bekræftede tilfælde, antal sekventerede prøver og påviste tilfælde med B.1.1.7 fra stikprøver, uge 46 2020 til 16. februar uge 7 2021

Uge	Antal bekræftede tilfælde**	Sekventerede				B.1.1.7 identificeret i alt			
		I alt	Andel (%) af bekræftede	Med fund af fuldt genom	Andel (%) af bekræftede	Antal*	Andel af sekventerede (fuldt genom)	95% Konfidens-interval	
Uge 46	7.514	1.666	22,2%	1.229	16,4%	4	0,3%	0,1%	0,8%
Uge 47	8.427	2.077	24,6%	1.619	19,2%	3	0,2%	0,0%	0,5%
Uge 48	8.741	2.266	25,9%	1.711	19,6%	7	0,4%	0,2%	0,8%
Uge 49	12.755	2.400	18,8%	1.978	15,5%	7	0,4%	0,1%	0,7%
Uge 50	21.805	3.516	16,1%	2.671	12,2%	12	0,4%	0,2%	0,8%
Uge 51	24.427	4.821	19,7%	3.747	15,3%	34	0,9%	0,6%	1,3%
Uge 52	16.930	4.444	26,2%	3.557	21,0%	64	1,8%	1,4%	2,3%
Uge 53	14.535	4.852	33,4%	3.885	26,7%	80	2,1%	1,6%	2,6%
Uge 1	11.289	5.339	47,3%	4.107	36,4%	154	3,7%	3,2%	4,4%
Uge 2	6.988	4.910	70,3%	3.929	56,2%	279	7,1%	6,3%	7,9%
Uge 3	5.315	4.464	84,0%	3.629	68,3%	467	12,9%	11,8%	14,0%
Uge 4	3.611	3.399	94,1%	2.640	73,1%	514	19,5%	18,0%	21,0%
Uge 5	3.084	2.821	91,5%	2.195	71,2%	657	29,9%	28,0%	31,9%
Uge 6	2.707	2.093	77,3%	1.688	62,4%	787	46,6%	44,2%	49,0%
Uge 7***	919	386	42,0%	307	33,4%	175	57,0%	51,3%	62,6%
Samlet	149.047	49.454	33,2%	38.892	26,1%	3244	8,3%	8,1%	8,6%

Note til tabel: Data opdateres bagudrettet efterhånden som sekventeringsdata indkommer.

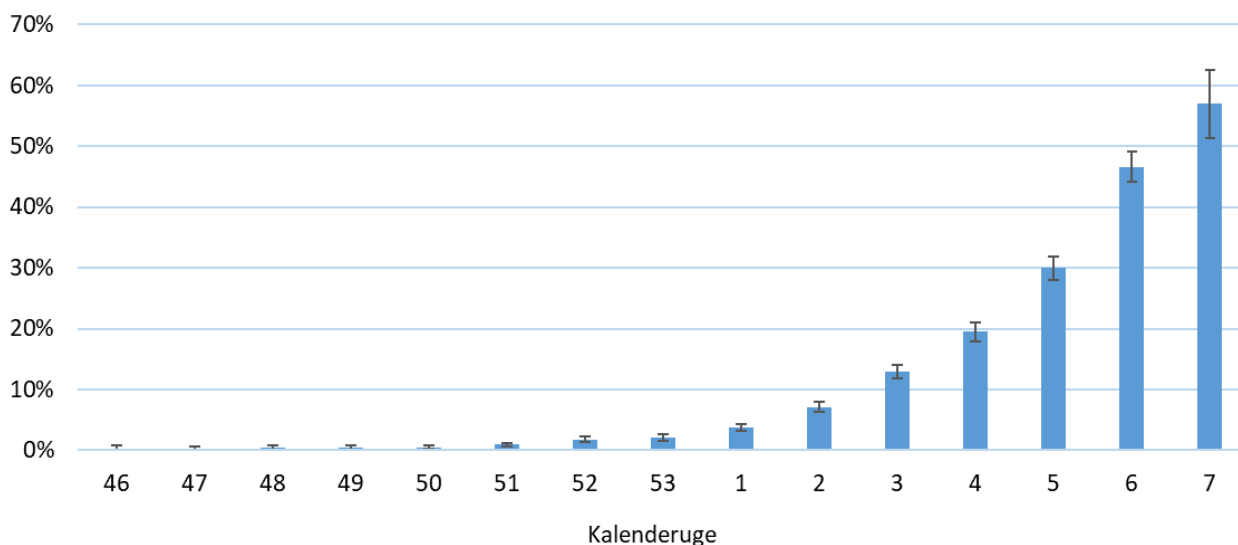
* Inklusiv 13 tilfælde fundet som husstandskontakter til smittede.

** Inkluderer ligeledes personer uden kendt adresse.

*** Uge 7 inkluderer indtil videre kun data for 15/2 og 16/2



Figur 1. Andel af sekventerede prøver med B.1.1.7 med 95% konfidensintervaller, uge 46 2020 til d. 16. februar uge 7 2021



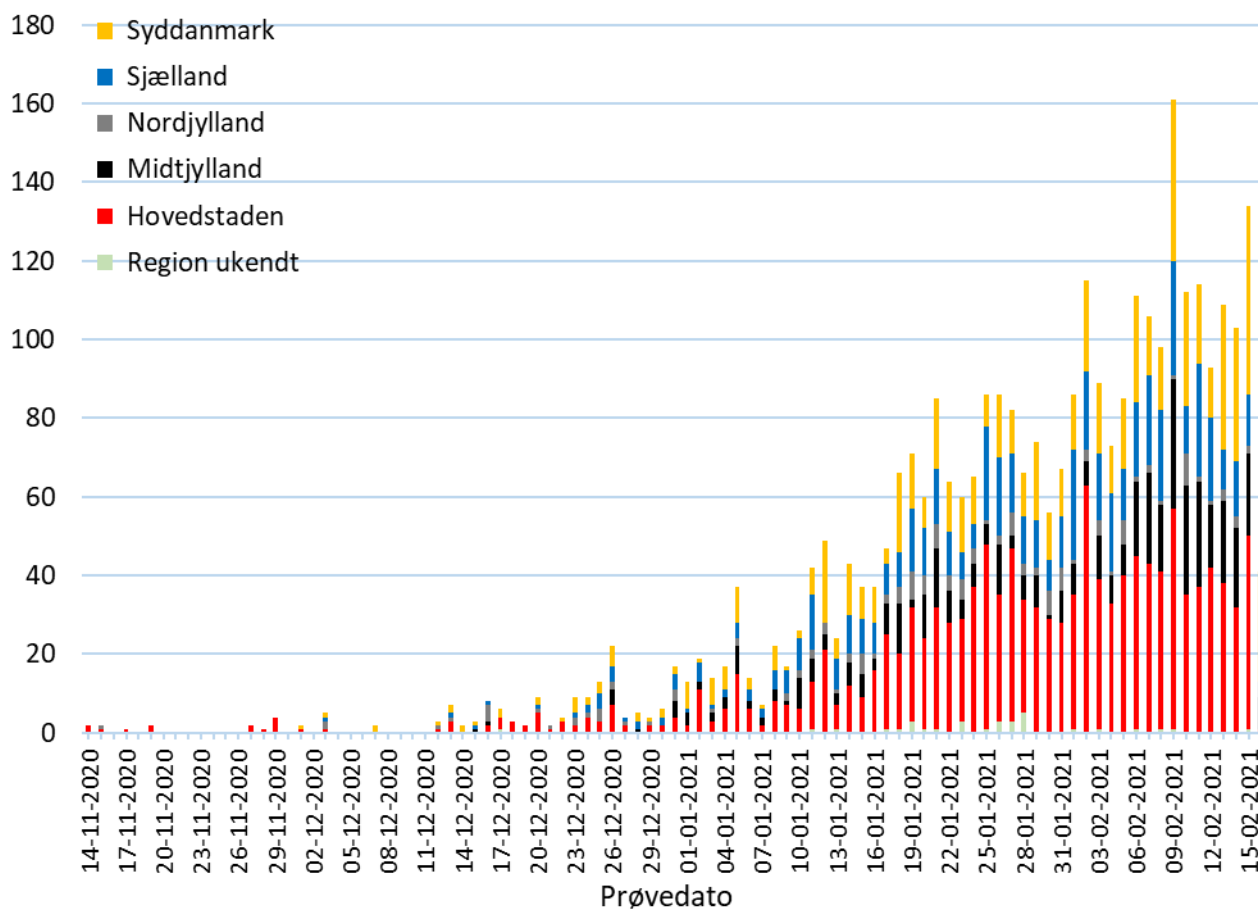
Tabel 2. Antal bekræftede tilfælde med B.1.1.7 samt andel af sekventerede prøver fordelt på regioner for uge 6 og 15. og 16. februar uge 7 2021

Region	B.1.1.7 tilfælde fordelt på region									
	Uge 6-2021					Uge 7-2021*				
	Antal tilfælde	Antal prøver (fuldt genom)	Andel	95 % konfidens-interval		Antal tilfælde	Antal prøver (fuldt genom)	Andel	95 % konfindes-interval	
Hele landet**	787	1688	46,6%	44,2%	49,0%	175	307	57,0%	51,3%	62,6%
Region Hovedstaden	278	628	44,3%	40,3%	48,3%	50	87	57,5%	46,4%	68,0%
Region Sjælland	139	275	50,5%	44,5%	56,6%	13	30	43,3%	25,5%	62,6%
Region Syddanmark	188	338	55,6%	50,1%	61,0%	76	87	87,4%	78,5%	93,5%
Region Midtjylland	162	265	61,1%	55,0%	67,0%	29	71	40,8%	29,3%	53,2%
Region Nordjylland	18	174	10,3%	6,2%	15,9%	6	29	20,7%	8,0%	39,7%

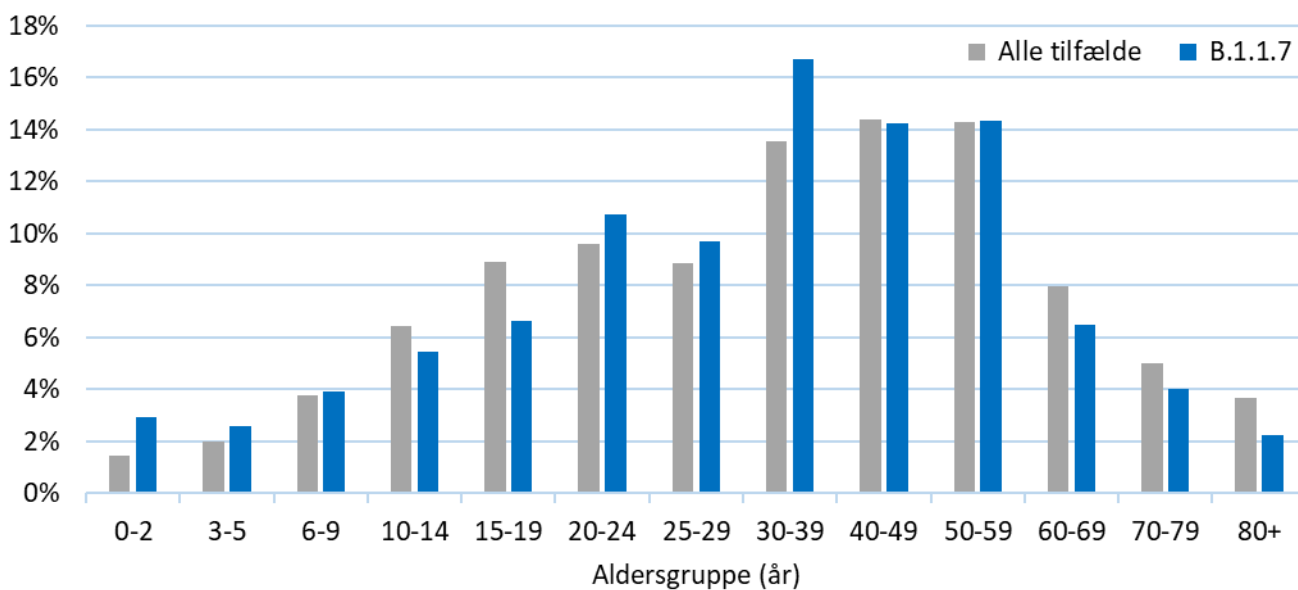
* Tal for hele landet inkluderer personer uden kendt adresse.



Figur 2. Antal tilfælde med B.1.1.7 fra d. 14. november 2020 til d. 16. februar fordelt på region samt prøvedato.

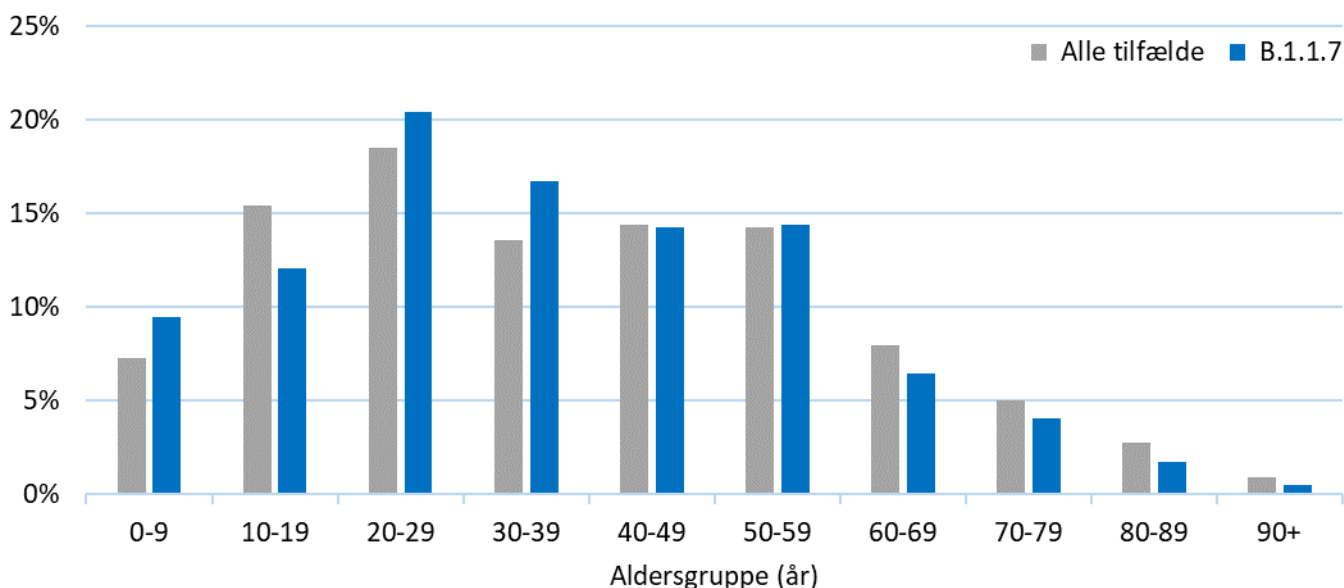


Figur 3. Aldersfordeling i funktionelle aldersgrupper for bekræftede tilfælde med B.1.1.7 samt aldersfordeling for alle tilfælde af covid-19 fra 14. november 2020 til 16. februar 2021





Figur 4. Aldersfordeling i 10-års aldersgrupper for bekræftede tilfælde med B.1.1.7 samt aldersfordeling for alle tilfælde af covid-19 fra 14. november 2020 til 16. februar 2021



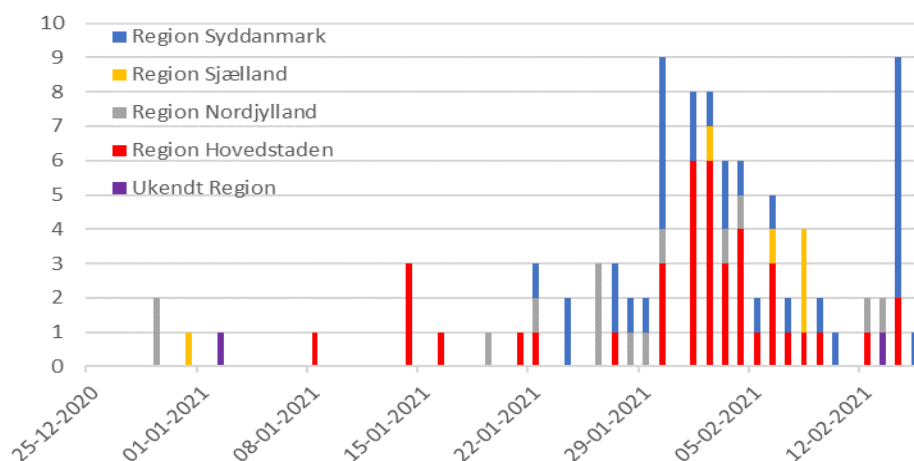
Opgørelse af E484K-mutationen

E484K-mutationen følges tæt, da der er bekymring for, at den kan medføre nedsat følsomhed for antistoffer. Denne mutation findes også i flere af de VOC, der også følges tæt såsom B.1.351 og P1. E484K-mutationen er en substitution af Glutamat (E) med Lysin (K) på position 484 i det receptorbindende domæne på spikeproteinet.

Data for fund af E484K-mutationen vil løbende opdateres i denne rapport i takt med der kommer mere data og viden om den. Derfor vil dette afsnit også kunne ændres i takt med dette.

E484K-mutationen er indtil videre fundet i 93 tilfælde ud over de 11 B.1.351-variant tilfælde. Disse fordeler sig med 40 i Region Hovedstaden, 31 i Region Syddanmark, 14 i Region Nordjylland, 6 i Region Sjælland og 2 uden kendt adresse. Prøvedatoer er fra 29. december til 16. februar. 7 af tilfældene har rejsehistorik.

Figur 5. Antal tilfælde med E484K-mutationen fra d. 29. december 2020 til d. 16. februar fordelt på region samt prøvedato.





Opgørelse af B.1.525

I forbindelse med overvågning af E484K-mutationen er der fundet en ny kombination af mutationer hvor F888L, som er en substitution af Fenylalanine (F) til Leucin (L) i S2 domænet af spikeproteinet, er fundet i kombination med E484K-mutationen. Denne kombination er set i en stigende andel af de tilfælde med E484K-mutationen hvorfor der nu holdes særligt øje med denne. Kombinationen af disse to mutationer har fået variant-betegnelsen B.1.525.

Kombinationen er opdaget sideløbende i Danmark og England.

I Danmark er kombinationen indtil videre set i 73 tilfælde fra d. 14. januar til d. 16. februar, hvilket er 74% af det samlede antal E484K i samme periode (inklusive B.1.351).

Geografisk fordeler de sig med 37 i Region Hovedstaden, 31 i Region Syddanmark og 5 i Region Sjælland.

Der er foreløbigt fund af 7 tilfælde med relation til rejseaktivitet i Nigeria.

Denne variant er også fundet i en række andre lande, primært England, Nigeria og USA.

Varianten betegnes indtil videre som en Variant of Interest (VOI) og altså endnu ikke som en Variant of Concern (VOC)

Figur 6. Antal tilfælde med B.1.525 fra d. 14. januar 2020 til d. 16. februar fordelt på region samt prøvedato.

