

## Status for udvikling af SARS-CoV-2 Variants of Concern (VOC) i Danmark

Begrebet VOC dækker over SARS-CoV-2 varianter, der enten er mere smitsomme eller er vist at have nedsat følsomhed for antistoffer efter infektion.

### Status for B.1.351

Der er siden sidste statusrapport ikke fundet yderligere tilfælde af B.1.351 ved helgenomsekventering eller deltaPCR. Denne variant kan være både mere smitsom og have nedsat følsomhed for antistoffer. Der er ved helgenomsekventering per 27. februar 2021 i alt påvist 13 tilfælde med B.1.351 i Danmark, hvoraf 9 har haft relation til udenlandsrejse.

SSI har d. 23. februar 2021 opstartet en udvidet form for deltaPCR-analyse, der udover at detektere deletion H69-70 også detekterer mutationen N501Y. Denne nye metode kan detektere og skelne, hvorvidt en prøve er positiv for B.1.351 (og P.1) eller B.1.1.7. Disse vil herefter kunne smitteopspores hurtigere, da denne undersøgelse kan udføres hurtigere end helgenomsekventering. Læs mere om metoderne [her](#).

Der er ved denne metode per 27. februar identificeret i alt to tilfælde som forventes at være B.1.351.

### Status for B.1.1.7

B.1.1.7 er indtil videre fundet blandt 4.772 personer i Danmark i perioden fra den 14. november til 22. februar. Dette inkluderer også 13 tilfælde fundet som husstandskontakter til kendte smittede. For 131 af tilfældene har der været oplyst rejsehistorik fra 32 forskellige lande. Det er uvist om disse er smittet i udlandet eller i Danmark.

Samlet set er der fra uge 46 2020 til og med d. 22. februar i uge 8 2021 blevet sekventeret 53.637 prøver. Blandt disse havde 42.216 prøver et tilstrækkeligt genetisk materiale til, at der kunne bestemmes en virusvariant. Dette betyder, at B.1.1.7 er fundet i 11,3% af disse prøver.

**Tabel 1. Antal bekræftede tilfælde, antal sekventerede prøver og påviste tilfælde med B.1.1.7 fra stikprøver, uge 46 2020 til 22. februar uge 8 2021**

Uge	Antal bekræftede tilfælde**	Sekventerede				B.1.1.7 identificeret i alt			
		I alt	Andel (%) af bekræftede	Med fund af fuldt genom	Andel (%) af bekræftede	Antal*	Andel af sekventerede (fuldt genom)	95% Konfidens-interval	
Uge 46	7.514	1.726	23,0%	1.282	17,1%	4	0,3%	0,1%	0,8%
Uge 47	8.427	2.082	24,7%	1.625	19,3%	3	0,2%	0,0%	0,5%
Uge 48	8.741	2.328	26,6%	1.758	20,1%	7	0,4%	0,2%	0,8%
Uge 49	12.755	2.704	21,2%	2.228	17,5%	8	0,4%	0,2%	0,7%
Uge 50	21.805	3.684	16,9%	2.813	12,9%	12	0,4%	0,2%	0,7%
Uge 51	24.427	5.197	21,3%	4.035	16,5%	35	0,9%	0,6%	1,2%
Uge 52	16.930	4.501	26,6%	3.606	21,3%	64	1,8%	1,4%	2,3%
Uge 53	14.535	4.883	33,6%	3.908	26,9%	80	2,0%	1,6%	2,5%
Uge 1	11.289	5.390	47,7%	4.142	36,7%	155	3,7%	3,2%	4,4%
Uge 2	6.988	4.919	70,4%	3.958	56,6%	282	7,1%	6,3%	8,0%
Uge 3	5.315	4.489	84,5%	3.680	69,2%	471	12,8%	11,7%	13,9%
Uge 4	3.611	3.407	94,4%	2.658	73,6%	518	19,5%	18,0%	21,0%
Uge 5	3.084	2.845	92,3%	2.230	72,3%	661	29,6%	27,8%	31,6%
Uge 6	2.707	2.391	88,3%	1.935	71,5%	916	47,3%	45,1%	49,6%
Uge 7	3.326	2.844	85,5%	2.261	68,0%	1.486	65,7%	63,7%	67,7%
Uge 8***	589	247	41,9%	97	16,5%	70	72,2%	62,1%	80,8%
<b>Samlet</b>	<b>152.043</b>	<b>53.637</b>	<b>35,3%</b>	<b>42.216</b>	<b>27,8%</b>	<b>4.772</b>	<b>11,3%</b>	<b>11,0%</b>	<b>11,6%</b>



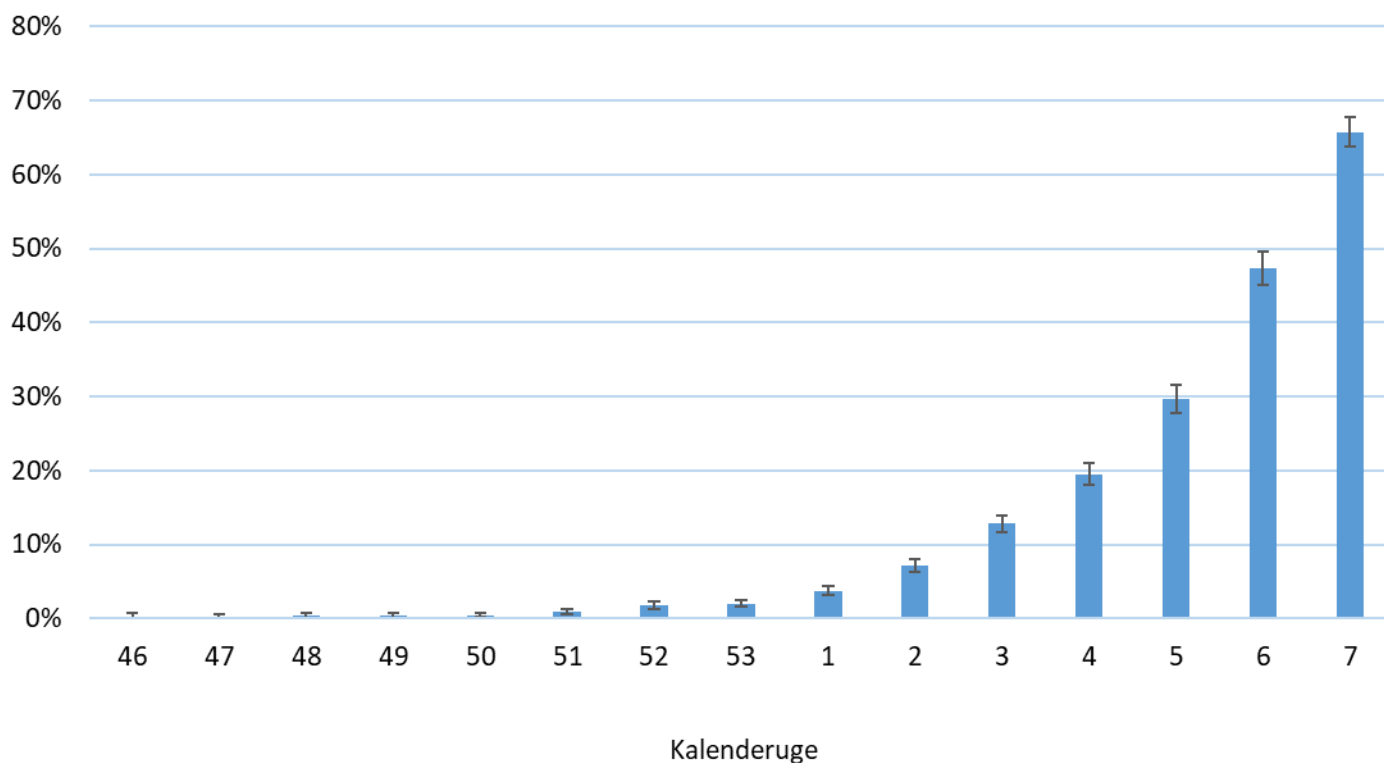
Note til tabel: Data opdateres bagudrettet efterhånden som sekventeringsdata indkommer.

\* Inklusiv 13 tilfælde fundet som hustandskontakter til smittede.

\*\* Inkluderer ligeledes personer uden kendt adresse.

\*\*\* Uge 8 inkluderer indtil videre kun data fra d. 22 februar.

**Figur 1. Andel af sekventerede prøver med B.1.1.7 med 95% konfidensintervaller, uge 46 2020 til d. 22. februar uge 7 2021**



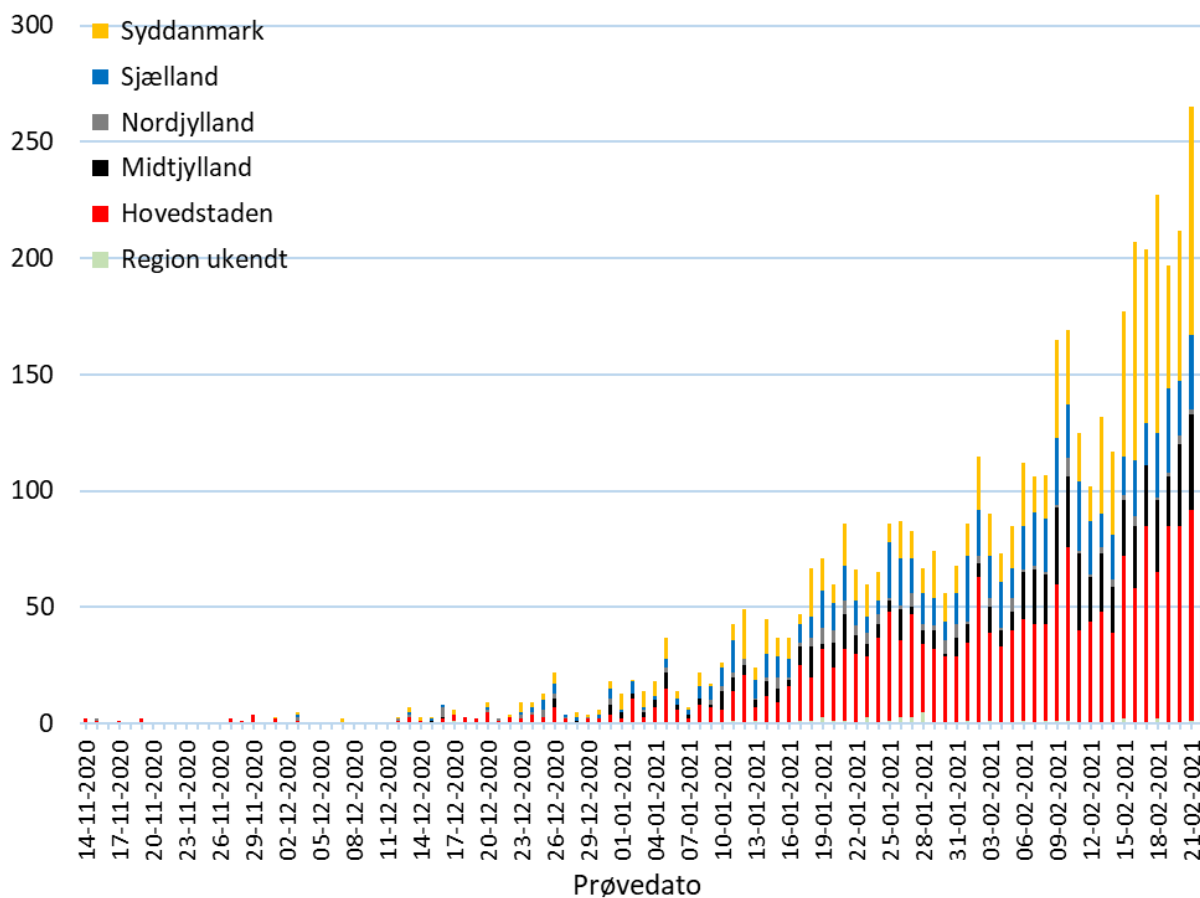
**Tabel 2. Antal bekræftede tilfælde med B.1.1.7 samt andel af sekventerede prøver fordelt på regioner for uge 6 og uge 7 2021**

Region	B.1.1.7 tilfælde fordelt på region							
	Uge 6-2021				Uge 7-2021*			
	Antal tilfælde	Antal prøver (fuldt genom)	Andel	95 % konfidens-interval	Antal tilfælde	Antal prøver (fuldt genom)	Andel	95 % konfides-interval
Hele landet**	916	1935	47,3%	45,1% 49,6%	1486	2261	65,7%	63,7% 67,7%
Region Hovedstaden	347	737	47,1%	43,4% 50,8%	535	837	63,9%	60,6% 67,2%
Region Sjælland	162	308	52,6%	46,9% 58,3%	178	295	60,3%	54,5% 66,0%
Region Syddanmark	205	373	55,0%	49,8% 60,1%	548	685	80,0%	76,8% 82,9%
Region Midtjylland	181	318	56,9%	51,3% 62,4%	205	327	62,7%	57,2% 67,9%
Region Nordjylland	18	189	9,5%	5,7% 14,6%	15	105	14,3%	8,2% 22,5%

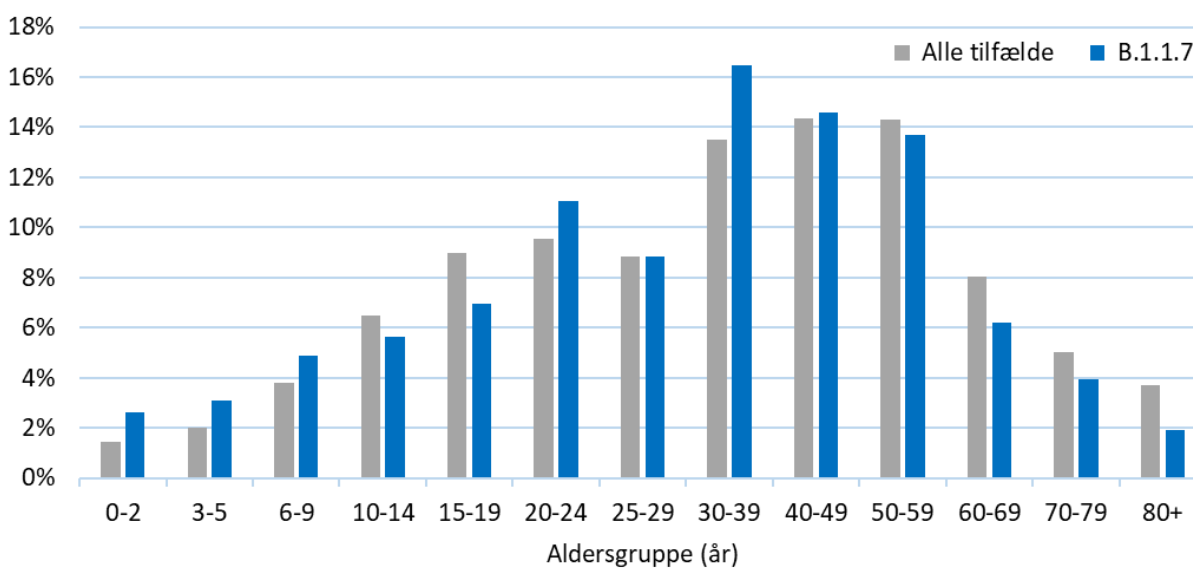
\* Tal for hele landet inkluderer personer uden kendt adresse.



Figur 2. Antal tilfælde med B.1.1.7 fra d. 14. november 2020 til d. 22. februar fordelt på region samt prøvedato.

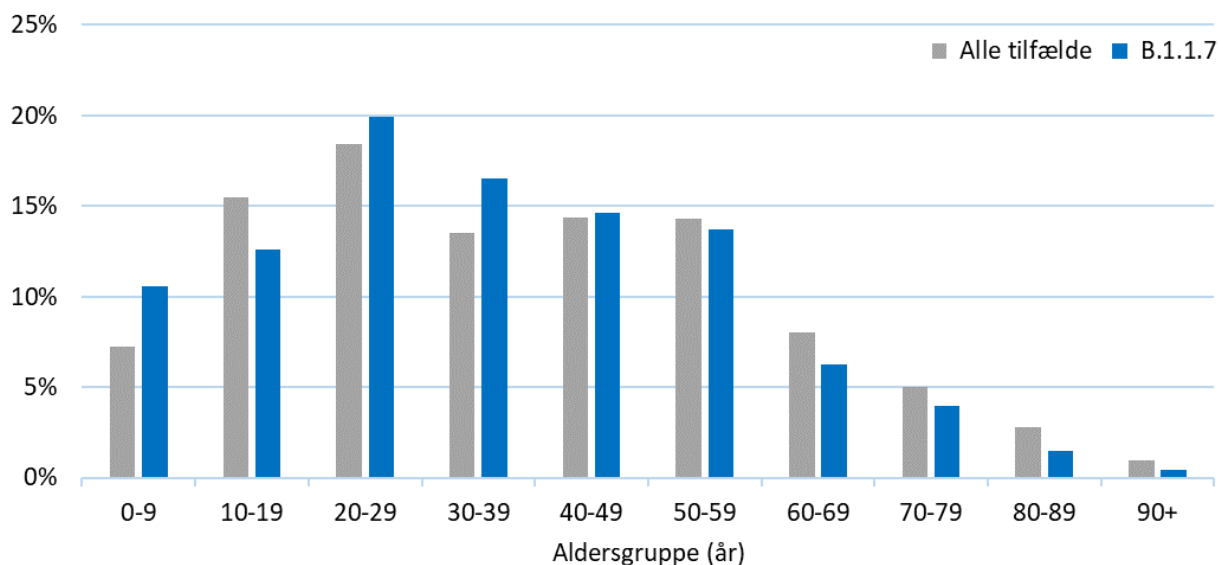


Figur 3. Aldersfordeling i funktionelle aldersgrupper for bekræftede tilfælde med B.1.1.7 samt aldersfordeling for alle tilfælde af covid-19 fra 14. november 2020 til 22. februar 2021





Figur 4. Aldersfordeling i 10-års aldersgrupper for bekræftede tilfælde med B.1.1.7 samt aldersfordeling for alle tilfælde af covid-19 fra 14. november 2020 til 22. februar 2021



### Opgørelse af E484K-mutationen

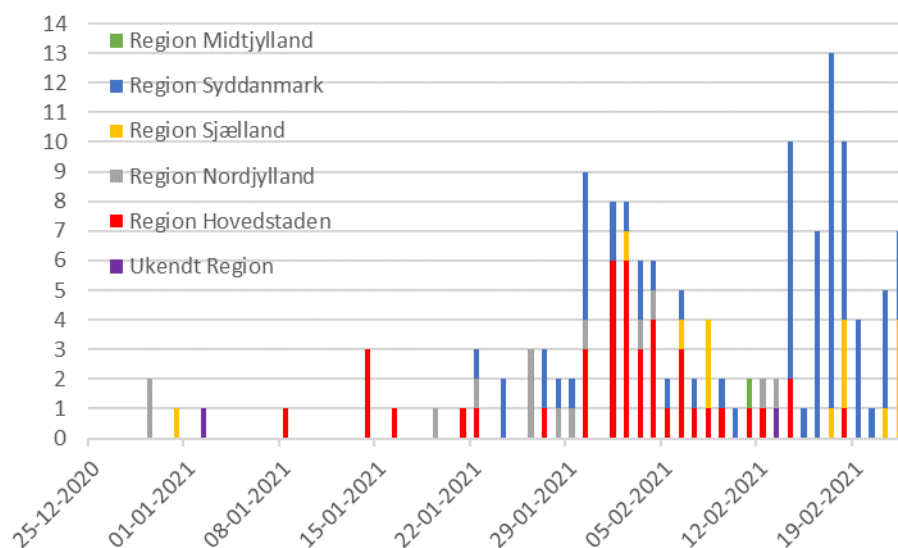
E484K-mutationen følges tæt, da der er bekymring for, at den kan medføre nedsat følsomhed for antistoffer. Denne mutation findes også i flere af de VOC, der også følges tæt såsom B.1.351 og P1. E484K-mutationen er en substitution af Glutamat (E) med Lysin (K) på position 484 i det receptorbindende domæne på spikeproteinet.

Data for fund af E484K-mutationen vil løbende opdateres i denne rapport i takt med der kommer mere data og viden om den. Derfor vil dette afsnit også kunne ændres i takt med dette.

E484K-mutationen er indtil videre fundet i 143 tilfælde ud over de 13 B.1.351-variant tilfælde. Disse fordeler sig med 42 i Region Hovedstaden, 69 i Region Syddanmark, 14 i Region Nordjylland, 15 i Region Sjælland, 1 i Region Midtjylland og 2 uden kendt adresse. Prøvedatoer er fra 29. december til 22. februar. 7 af tilfældene har rejsehistorik.



**Figur 5. Antal tilfælde med E484K-mutationen fra d. 29. december 2020 til d. 22. februar fordelt på region samt prøvedato.**



### Opgørelse af B.1.525

I forbindelse med overvågning af E484K-mutationen er der fundet en ny kombination af mutationer hvor F888L, som er en substitution af Fenylalanine (F) til Leucin (L) i S2 domænet af spikeproteinet, er fundet i kombination med E484K-mutationen. Denne kombination er set i en stigende andel af de tilfælde med E484K-mutationen hvorfor der nu holdes særligt øje med denne. Kombinationen af disse to mutationer har fået variant-betegnelsen B.1.525.

Kombinationen er opdaget sideløbende i Danmark og England.

I Danmark er kombinationen indtil videre set i 120 tilfælde fra d. 14. januar til d. 22. februar, hvilket er 79% af det samlede antal E484K i samme periode (inklusive B.1.351).

Geografisk fordeler de sig med 38 i Region Hovedstaden, 69 i Region Syddanmark og 13 i Region Sjælland.

Der er foreløbigt fund af 7 tilfælde med relation til rejseaktivitet i Nigeria.

Denne variant er også fundet i en række andre lande, primært England, Nigeria og USA.

Varianten betegnes indtil videre som en Variant of Interest (VOI) og altså endnu ikke som en Variant of Concern (VOC)

**Figur 6. Antal tilfælde med B.1.525 fra d. 14. januar 2020 til d. 22. februar fordelt på region samt prøvedato.**