



Status for udvikling af SARS-CoV-2 Variants of Concern (VOC) i Danmark

Begrebet VOC dækker over SARS-CoV-2 varianter, der er vist at være mere smitsomme og/eller er vist at have nedsat følsomhed for antistoffer.

En Variant of Interest (VOI) er en virusvariant, der er under mistanke for at være mere smitsom og/eller have nedsat følsomhed for antistoffer.

Varianter fundet ved andre metoder end helgenomsekventering

Der bruges forskellige metoder i Danmark for, på hurtigere vis end ved helgenomsekventering, at kunne detektere de mutationer, som følges særligt tæt. SSI har d. 23. februar 2021 opstartet en udvidet form for deltaPCR-analyse, der udover at detektere deletion H69-70 også detekterer mutationen N501Y. Denne nye metode kan detektere, og skelne mellem, hvorvidt en prøve er positiv for B.1.351/P.1 eller B.1.1.7. Disse vil herefter kunne smitteopspores hurtigere, da denne undersøgelse kan udføres hurtigere end helgenomsekventering. [Læs mere om metoderne her.](#)

Per d. 27. marts er der ved andre metoder end helgenomsekventering identificeret 43 tilfælde som forventes at være B.1.351 eller P.1 og et tilfælde som forventes at være B.1.525. Disse tilfælde undersøges efterfølgende ved helgenomsekventering og såfremt dette er muligt, vil de i tilfælde af fund af fuldt genom tælle med i nedenstående opgørelse af data fra helgenomsekventeringen.

Tabel 1. Antal tilfælde af VOC eller VOI (eksklusive B.1.1.7) i denne rapport fundet i Danmark ved helgenomsekventering eller under mistanke ved andre metoder.

Variant eller mutation	Helgenomsekventerede tilfælde	Tilfælde under mistanke ved andre metoder
B.1.351	48	43
P.1	9	1
B.1.525	421	0
E484K*	34	0

* Inkluderer kun tilfælde hvor E484K-mutationen optræder uden samtidig at være en benævnt variant

Varianter fundet ved helgenomsekventering

Status for P.1

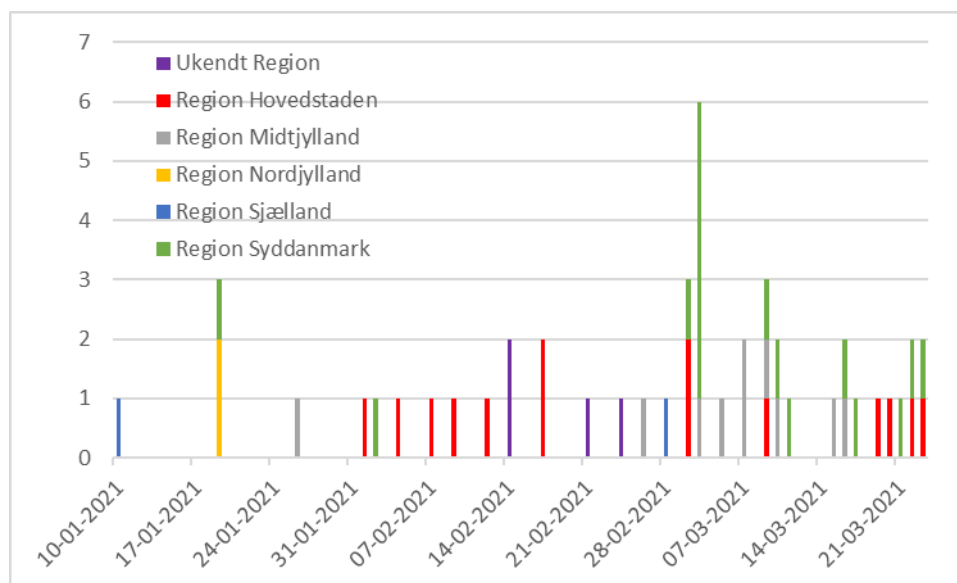
Der er ikke siden sidste statusrapport blevet identificeret nye tilfælde af P.1. I alt er der identificeret 9 tilfælde af P.1 i Danmark som er verificeret ved helgenomsekventering. For 3 af tilfældene er der fundet relation til udenlandsrejse. Derudover er der identificeret 1 tilfælde uden dansk CPR-nummer og uden bopæl i Danmark, der blev testet i lufthavnen i forbindelse med en gennemrejse. [Læs mere om P.1. her.](#)



Status for B.1.351

Denne variant kan være både mere smitsom og have nedsat følsomhed for antistoffer. Der er ved helgenomsekventering per 27. marts 2021 i alt påvist 48 tilfælde med B.1.351 i Danmark, heraf 3 uden dansk CPR-nummer. De fordeler sig i alle fem regioner, dog med flest i Region Syddanmark (16) og dernæst Region Hovedstaden (14) og Region Midtjylland (10). Tilfældene er fundet i perioden 10. januar til 23. marts, og 13 af tilfældene har haft relation til udenlandsrejse.

Figur 1. Antal tilfælde med B.1.351 uden samtidig mutation der gør det til en navngiven variant fra d. 10. januar til d. 23. marts fordelt på region samt prøvedato.



Status for B.1.1.7

B.1.1.7 er indtil videre fundet blandt 15.510 personer i Danmark i perioden fra den 14. november 2020 til 23. marts 2021. Dette inkluderer også 13 tilfælde fundet som husstandscontakter til kendte smittede. For 320 af tilfældene har der været oplyst rejsehistorik fra 49 forskellige lande. Det er uvist om disse er smittet i udlandet eller i Danmark.

Samlet set er der fra uge 46 2020 til og med tirsdag d. 23. marts i uge 12 2021 blevet sekventeret 74.339 prøver. Blandt disse havde 58.526 prøver et tilstrækkeligt genetisk materiale til, at der kunne bestemmes en virusvariant. Dette betyder, at B.1.1.7 er fundet i 26,5% af disse prøver.



Tabel 2. Antal bekræftede tilfælde, antal sekventerede prøver og påviste tilfælde med B.1.1.7 fra stikprøver, uge 46 2020 til tirsdag d. 23. marts i uge 12 2021

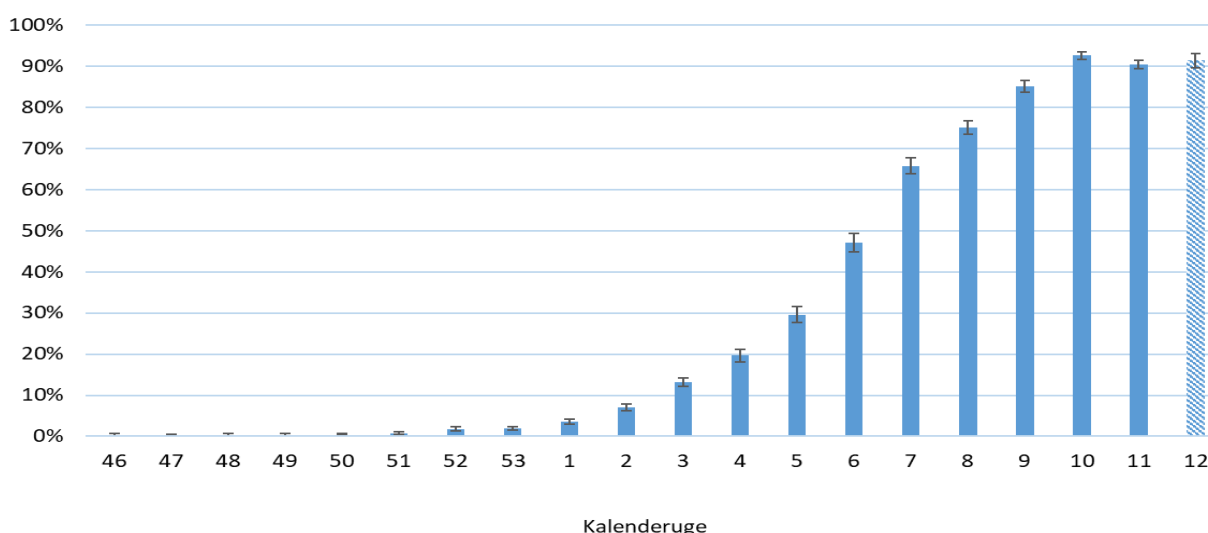
Uge	Antal bekræftede tilfælde**	Sekventerede				B.1.1.7 identificeret i alt			
		I alt	Andel (%) af bekræftede	Med fund af fuldt genom	Andel (%) af bekræftede	Antal*	Andel af sekventerede (fuldt genom)	95% Konfidens-interval	
Uge 46	7.508	2.114	28,2%	1.476	19,7%	4	0,3%	0,1%	0,7%
Uge 47	8.422	2.531	30,1%	1.870	22,2%	3	0,2%	0,0%	0,5%
Uge 48	8.728	2.734	31,3%	1.995	22,9%	7	0,4%	0,1%	0,7%
Uge 49	12.732	3.601	28,3%	2.854	22,4%	11	0,4%	0,2%	0,7%
Uge 50	21.806	5.450	25,0%	4.193	19,2%	16	0,4%	0,2%	0,6%
Uge 51	24.474	6.366	26,0%	4.953	20,2%	37	0,7%	0,5%	1,0%
Uge 52	16.933	4.544	26,8%	3.634	21,5%	64	1,8%	1,4%	2,2%
Uge 53	14.498	4.856	33,5%	3.880	26,8%	72	1,9%	1,5%	2,3%
Uge 1	11.269	5.395	47,9%	4.149	36,8%	146	3,5%	3,0%	4,1%
Uge 2	6.980	5.356	76,7%	4.228	60,6%	297	7,0%	6,3%	7,8%
Uge 3	5.318	4.498	84,6%	3.685	69,3%	485	13,2%	12,1%	14,3%
Uge 4	3.619	3.417	94,4%	2.660	73,5%	523	19,7%	18,2%	21,2%
Uge 5	3.090	2.854	92,4%	2.236	72,4%	661	29,6%	27,7%	31,5%
Uge 6	2.712	2.425	89,4%	1.956	72,1%	921	47,1%	44,9%	49,3%
Uge 7	3.338	3.043	91,2%	2.418	72,4%	1.591	65,8%	63,9%	67,7%
Uge 8	3.741	3.464	92,6%	2.726	72,9%	2.046	75,1%	73,4%	76,7%
Uge 9	3.614	3.261	90,2%	2.696	74,6%	2.296	85,2%	83,8%	86,5%
Uge 10	3.811	3.416	89,6%	2.831	74,3%	2.622	92,6%	91,6%	93,6%
Uge 11	4.508	3.726	82,7%	3.095	68,7%	2.801	90,5%	89,4%	91,5%
Uge 12	1.844	1.288	69,8%	991	53,7%	907	91,5%	89,6%	93,2%
Samlet	168.945	74.339	44,0%	58.526	34,6%	15.510	26,5%	26,1%	26,9%

Note til tabel: Data opdateres bagudrettet efterhånden som sekventeringsdata indkommer.

* Inklusiv 13 tilfælde fundet som hustandskontakter til smittede.

** Data i denne tabel inkluderer ikke antigen-tests. Dette skyldes en ændring i dataopgørelsen, der trådte i kraft 25. marts 2021. Dermed kan tallene være nedjusteret sammenlignet med tidligere rapporter.

Figur 2. Andel af sekventerede prøver med B.1.1.7 med 95% konfidensintervaller, uge 46 2020 til uge 11 2021. Desuden foreløbige data for uge 12 (skraveret).



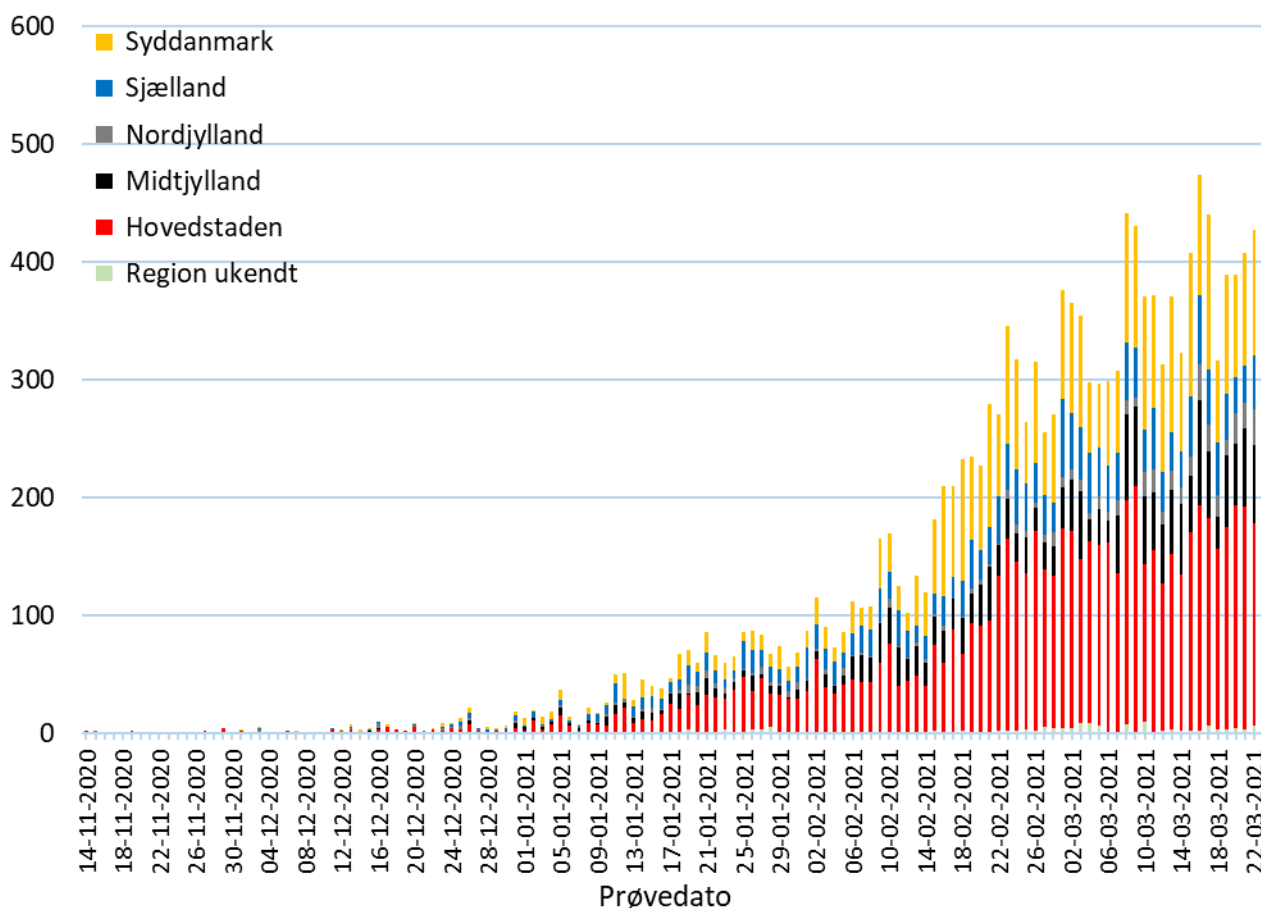


Tabel 3. Antal bekræftede tilfælde med B.1.1.7 samt andel af sekventerede prøver fordelt på regioner for uge 11 og uge 12 (mandag og tirsdag) 2021

Region	B.1.1.7 tilfælde fordelt på region							
	Uge 11-2021				Uge 12-2021			
	Antal tilfælde	Antal prøver (fuldt genom)	Andel	95 % konfidens-interval	Antal tilfælde	Antal prøver (fuldt genom)	Andel	95 % konfidens-interval
Hele landet*	2801	3095	90,5%	89,4% 91,5%	907	991	91,5%	89,6% 93,2%
Region Hovedstaden	1229	1317	93,3%	91,8% 94,6%	416	446	93,3%	90,5% 95,4%
Region Sjælland	300	329	91,2%	87,6% 94,0%	87	95	91,6%	84,1% 96,3%
Region Syddanmark	700	827	84,6%	82,0% 87,0%	184	223	82,5%	76,9% 87,3%
Region Midtjylland	401	416	96,4%	94,1% 98,0%	154	158	97,5%	93,6% 99,3%
Region Nordjylland	148	181	81,8%	75,4% 87,1%	53	55	96,4%	87,5% 99,6%

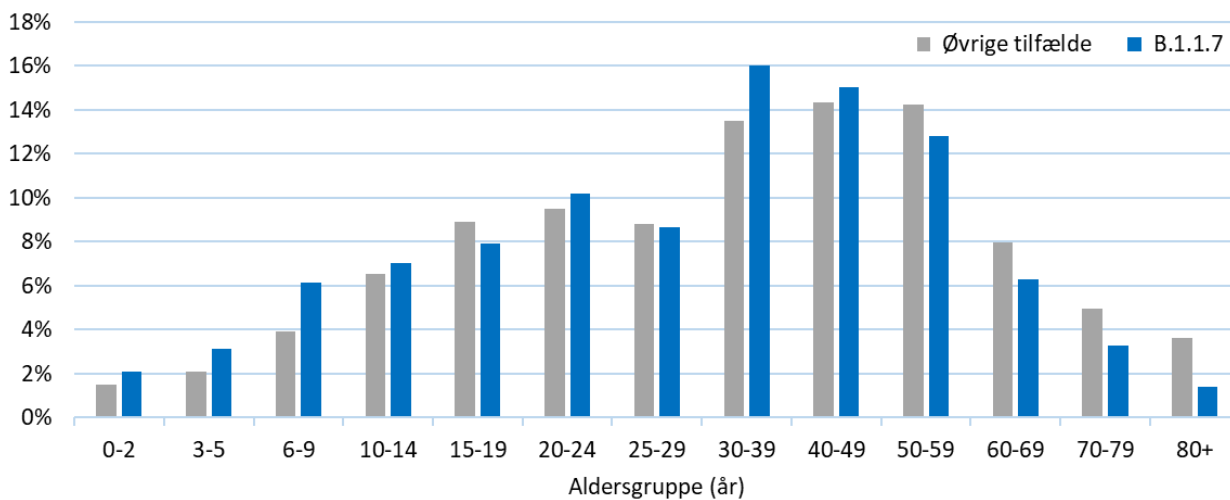
* Tal for hele landet inkluderer personer uden kendt adresse.

Figur 3. Antal tilfælde med B.1.1.7 fra d. 14. november 2020 til d. 23. marts fordelt på region samt prøvedato.

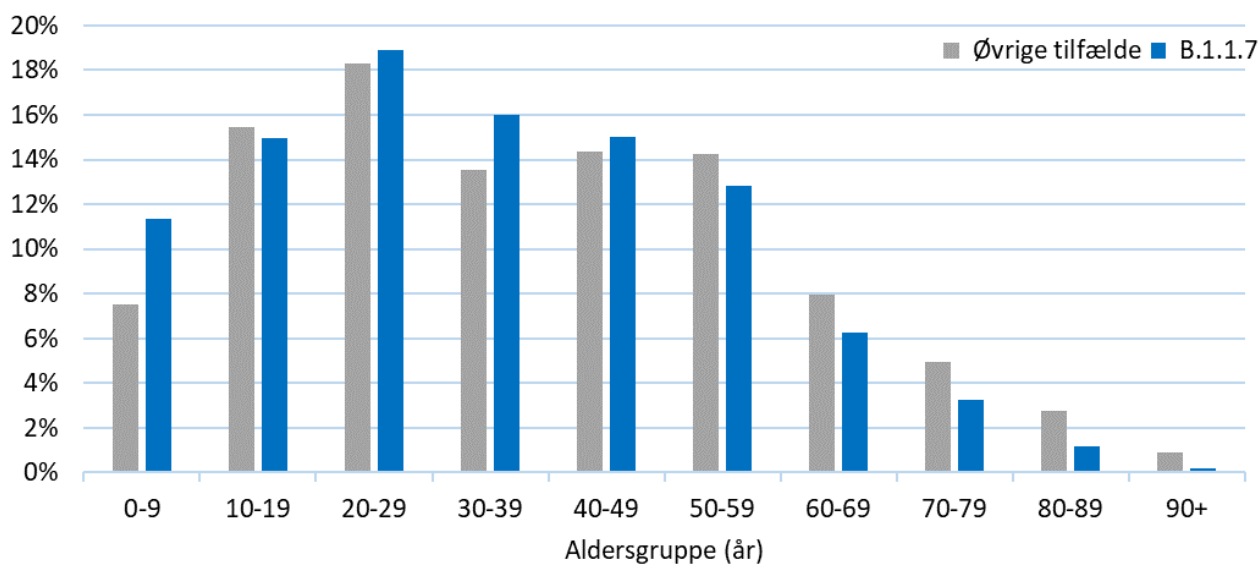




Figur 4. Aldersfordeling i funktionelle aldersgrupper for bekræftede tilfælde med B.1.1.7 samt aldersfordeling for alle tilfælde af covid-19 fra 14. november 2020 til 23. marts 2021



Figur 5. Aldersfordeling i 10-års aldersgrupper for bekræftede tilfælde med B.1.1.7 samt aldersfordeling for alle tilfælde af covid-19 fra 15. november 2020 til 23. marts 2021





Opgørelse af B.1.525

I forbindelse med overvågning af E484K-mutationen er der fundet en ny kombination af mutationer hvor F888L, som er en substitution af Fenylalanine (F) til Leucin (L) i S2 domænet af spikeproteinet, er fundet i kombination med E484K-mutationen. Denne kombination er set i en stigende andel af tilfældene med E484K-mutationen, hvorfor der nu holdes særligt øje med denne. Kombinationen af disse to mutationer har fået variant-betegnelsen B.1.525.

Kombinationen er opdaget sideløbende i Danmark og England.

I Danmark er kombinationen indtil videre set i 421 tilfælde fra d. 14. januar til d. 23. marts.

Geografisk fordeler de sig med 290 tilfælde i Region Syddanmark, 77 i Region Hovedstaden, 31 i Region Midtjylland, 22 i Region Sjælland, og én uden kendt adresse.

Der er foreløbigt fund af 7 tilfælde med relation til rejseaktivitet i Nigeria.

Denne variant er også fundet i en række andre lande, primært England, Nigeria og USA.

Varianten betegnes indtil videre som en Variant of Interest (VOI) og altså endnu ikke som en Variant of Concern (VOC).

Figur 7. Antal tilfælde med B.1.525 fra d. 14. januar 2021 til d. 23. marts fordelt på region samt prøvedato.

