



Status for udvikling af B.1.1.7 og andre mere smitsomme varianter i Danmark

Status for B.1.351

Der er ikke fundet nye tilfælde af B.1.351 siden sidste statusrapport. Der er fortsat i alt påvist fire tilfælde med B.1.351 i Danmark, der alle har haft relation til udenlandsrejse.

Status for B.1.1.7

B.1.1.7 er indtil videre fundet blandt 1047 personer i Danmark i perioden fra den 14. november til 25. januar. 1025 er fundet fra tilfældige stikprøver, og 22 af de påviste tilfælde er fundet som husstandskontakter til smittede med B.1.1.7 eller har ikke dansk adresse. Foreløbige data viser 16 med rejsehistorik fra følgende lande: Storbritannien (inkl. Nordirland), De Forende Arabiske Emirater inkl. Dubai, Barbados, Elfenbenskysten, Libanon, Saudi Arabien, Spanien, Tanzania inkl. Zanzibar og Tyrkiet. Det er uvist om disse er smittet i udlandet eller i Danmark.

Indtil videre er der sekventeret 320 prøver fra uge 4 med påvisning af 57 tilfælde af B.1.1.7. Tal fra uge 4 fremgår ikke af Tabel 1, Figur 2 og Tabel 2 i denne rapport, da vi først opgør data for den indeværende uge når der er resultater for mere end 500 sekventerede prøver.

Samlet set er der fra uge 46 2020 til uge 3 2021 blevet sekventeret 28.643 stikprøver, hvilket betyder at B.1.1.7 er fundet i 3,4% af prøverne.

Tabel 1. Antal bekræftede tilfælde, antal sekventerede prøver og påviste tilfælde med B.1.1.7 fra stikprøver, uge 46 2020 til uge 3 2021

Uge	Antal bekræftede tilfælde***	Sekventerede*		B.1.1.7 identificeret i stikprøver*		
		Antal**	Andel (%) af bekræftede	Antal	Andel (%) af sekventerede	
Uge 46	7.514	1.315	17,50%	4	0,3%	CI (0,08-0,8)
Uge 47	8.427	1.635	19,40%	0	0,0%	-
Uge 48	8.741	1.650	18,88%	3	0,2%	CI (0,04-0,5)
Uge 49	12.755	1.945	15,25%	3	0,2%	CI (0,03-0,5)
Uge 50	21.805	2.531	11,61%	11	0,4%	CI (0,2-0,8)
Uge 51	24.428	3.179	13,01%	23	0,7%	CI (0,5-1,1)
Uge 52	16.930	3.069	18,13%	61	2,0%	CI (1,5-2,6)
Uge 53	14.535	3.305	22,74%	76	2,3%	CI (1,8-2,9)
Uge 1	11.289	3.615	32,02%	143	4,0%	CI (3,3-4,6)
Uge 2	6.988	3.390	48,51%	249	7,3%	CI (6,5-8,3)
Uge 3	5.315	3.009	56,61%	395	13,1%	CI (12,0-14,4)

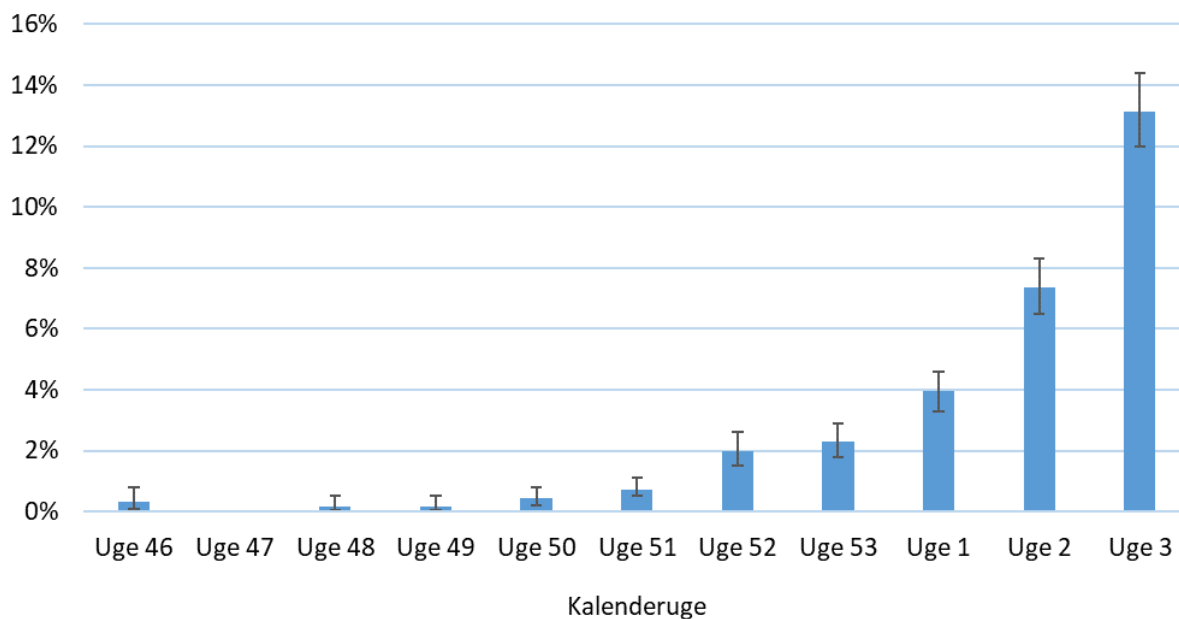
* Opgørelserne er baseret på løbende opgørelser, og der vil derfor kunne ske justeringer af tallene i takt med at sekventeringssvarene kommer.

** Opgørelsen dækker kun over prøver, der har været af tilstrækkelig kvalitet til at afdække genomet.

*** Antallet af bekræftede tilfælde er for nogle ugers vedkommende nedjusteret i forhold til tidligere rapporter. Dette skyldes en fejl i opgørelsen af covid-19 overvågningstal, der blev offentliggjort d. 28/1 2021.



Figur 1. Andel af sekventerede prøver med B.1.1.7 med 95% konfidensintervaller, uge 46 2020 til uge 3 2021



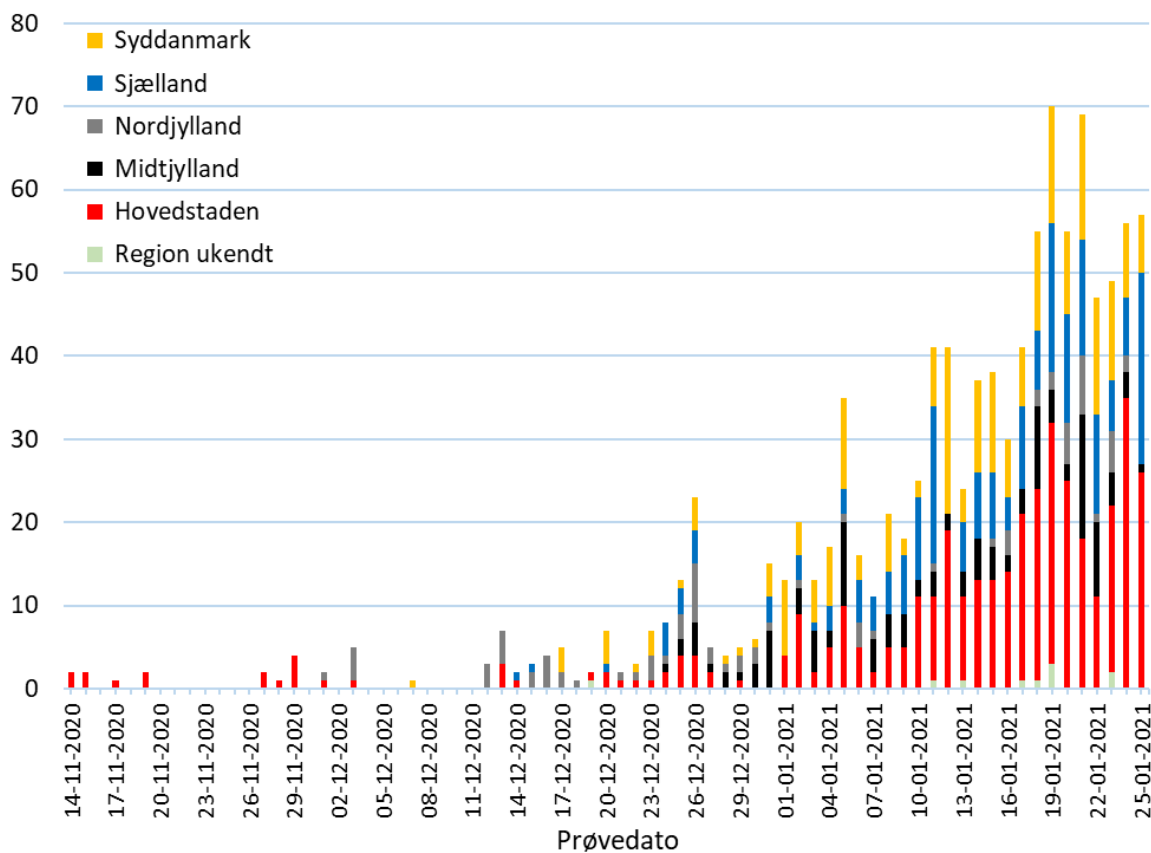
Tablet 2. Antal bekræftede tilfælde med B.1.1.7 samt andel af sekventerede prøver fordelt på regioner for uge 2 og uge 3 2021

Region	B.1.1.7 identificeret i stikprøver					
	Uge 2-2021			Uge 3-2021		
	Antal	Andel (%) af sekventerede	CI	Antal	Andel (%) af sekventerede	CI
Hele landet	249	7,3%	CI (6,5-8,3)	395	13,1%	CI (12,0-14,4)
Region Hovedstaden*	99	6,8%	CI (5,6-8,2)	161	14,0%	CI (12,0-16,1)
Region Sjælland	66	10,7%	CI (8,4-13,4)	77	13,5%	CI (10,8-16,5)
Region Syddanmark	57	10,9%	CI (8,4-13,9)	86	15,6%	CI (12,6-18,9)
Region Midtjylland	22	4,6%	CI (2,9-6,9)	47	12,2%	CI (9,1-15,9)
Region Nordjylland	5	1,5%	CI (0,5-3,6)	24	7,0%	CI (4,5-10,2)

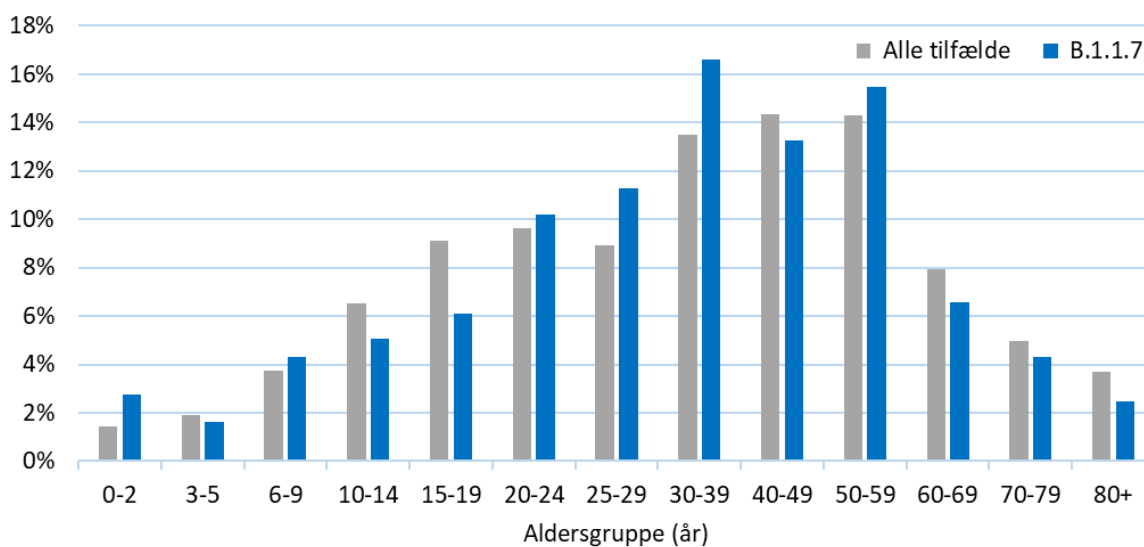
* Der er foreløbig ikke registreret tilfælde på Bornholm



Figur 2. Antal tilfælde med B.1.1.7 fra d. 14. november 2020 til d. 25. januar fordelt på region samt prøvedato.



Figur 3. Aldersfordeling i funktionelle aldersgrupper for bekræftede tilfælde med B.1.1.7 samt aldersfordeling for alle tilfælde af covid-19 fra 14. november 2020 til 25. januar 2021





Figur 4. Aldersfordeling i 10-års aldersgrupper for bekræftede tilfælde med B.1.1.7 samt aldersfordeling for alle tilfælde af covid-19 fra 14. november 2020 til 25. januar 2021

