



# Notat om den seneste udvikling af SARS-CoV-2 på minkfarme og blandt mennesker

Notatet omfatter følgende afsnit:

- Udvikling af SARS-CoV-2 blandt minkfarme og personer med tilknytning til minkproduktion
- Udbrud på pelsrier
- Regional forekomst af COVID-19 i befolkningen, sekventerede prøver og minkvarianter op til uge 48

## Sammenfatning

Ifølge Fødevarestyrelsen (FVST) er kun en enkelt ny farm blevet smittet siden d. 21. november 2020, og der er således registreret i alt 290 minkfarme, hvor smitte med SARS-CoV-2 er bekræftet.

Der er, som forventet, sket et markant fald i antallet af smittede personer med relation til minkproduktion, fra 138 nye smittede personer i uge 47, 28 i uge 48, til kun fire i uge 49. Samtidig er testaktiviteten i denne gruppe faldet fra uge 47 til 49. Positivprocenten blandt denne persongruppe er nu også på samme niveau som den generelle befolkning.

Andelen af minkvarianten i sekventerede virusprøver fra Region Nordjylland steg i ugerne 44-47 fra 18% til 33% og var i uge 48 på 24% (95% CI 15-35). Andelen af minkvarianten i sekventerede prøver fra Region Midtjylland lå i uge 46 og 47 på hhv. 31% og 28%. Estimatet for uge 48 viser et fald til 17% (95% CI 11-25). I Region Syddanmark var andelen af minkvarianten i de sekventerede prøver stabil i uge 47-48 på 9-13%. Estimerne for smitte i samfundet med minkrelaterede stammer kan være undervurderet, da nye virusvarianter er blevet identificeret i mink. Disse er ikke nært beslægtede med den oprindelige minkvariant. Antallet af nye virusvarianter og antallet af farme, der var smittet med disse, kendes endnu ikke.

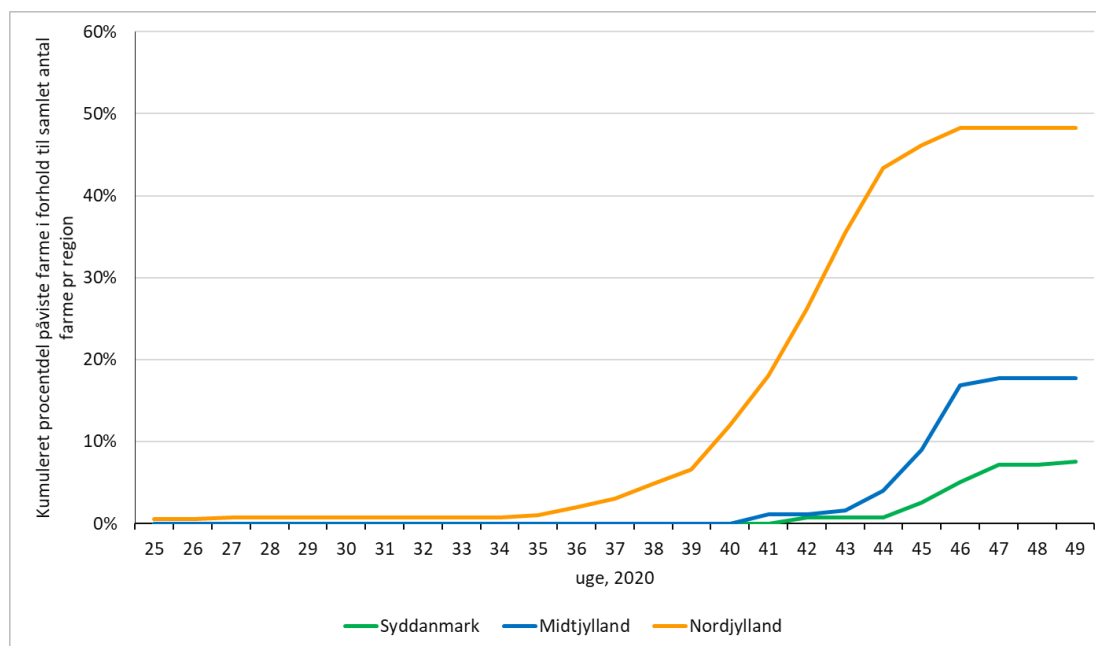
I de øvrige regioner ses fortsat kun sporadiske tilfælde af personer smittet med minkvarianten.

Samlet viser resultaterne, at smitte fra minkfarme til mennesker er så godt som stoppet efter den omfattende aflivning af mink. Der var fortsat smitte i samfundet med minkvarianter i uge 48. Selvom der ikke længere er et reservoir fra mink, vil det forventes at minkvarianter stadig vil kunne smitte imellem mennesker i den kommende tid.



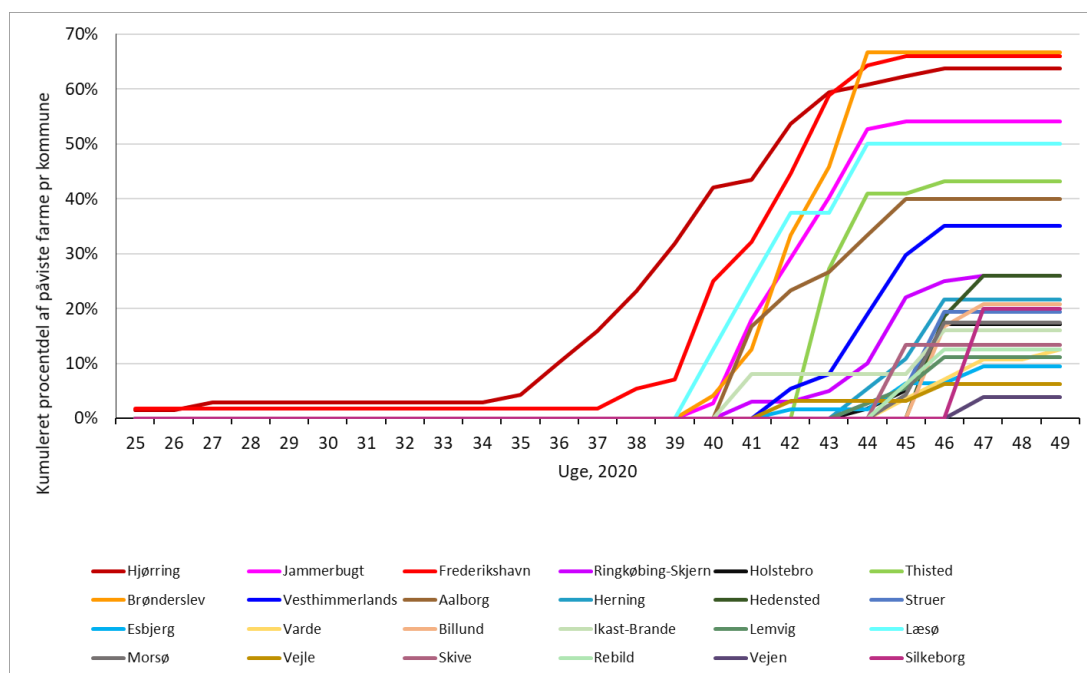
### Baggrundsinformation om udvikling af udbruddet af SARS-CoV-2 i minkfarme

Alle smittede og mistænkte minkbesætninger, samt besætninger i aflivningszonerne er aflivet (Pressemeddelelse, Fødevarestyrelsen 27/11-20). Der er tilføjet en enkelt ny smittet besætning i Varde i uge 49 (Fødevarestyrelsen). Det vides ikke hvor mange besætninger, der fortsat har bevaret en bestand af avlsdyr.



**Figur 1:** Kumuleret forekomst af SARS-CoV-2-positive minkfarme pr. uge fordelt på regioner, som procent af det samlede antal farme i den pågældende region (tal fra FVST 6. december 2020).

I Region Nordjylland nåede 48% af minkfarmene at blive bekræftet SARS-CoV-2-positive inden udgangen af uge 47. I Region Midtjylland er det tilsvarende tal 18%, og i Region Syddanmark er det 7% (figur 1). Tallene er uændret for uge 48 og 49, da der kun er fundet en enkelt ny smittet farm.



**Figur 2:** Kumuleret procentvis andel SARS-CoV-2-positive minkfarme pr. uge fordelt på kommuner (tal fra FVST 6. december 2020).

I alt nåede andelen af smittede minkfarme op på 64% af minkfarmene i Hjørring, 66% i Frederikshavn, 54% i Jammerbugt, 50% på Læsø og 67% i Brønderslev kommuner (figur 2).

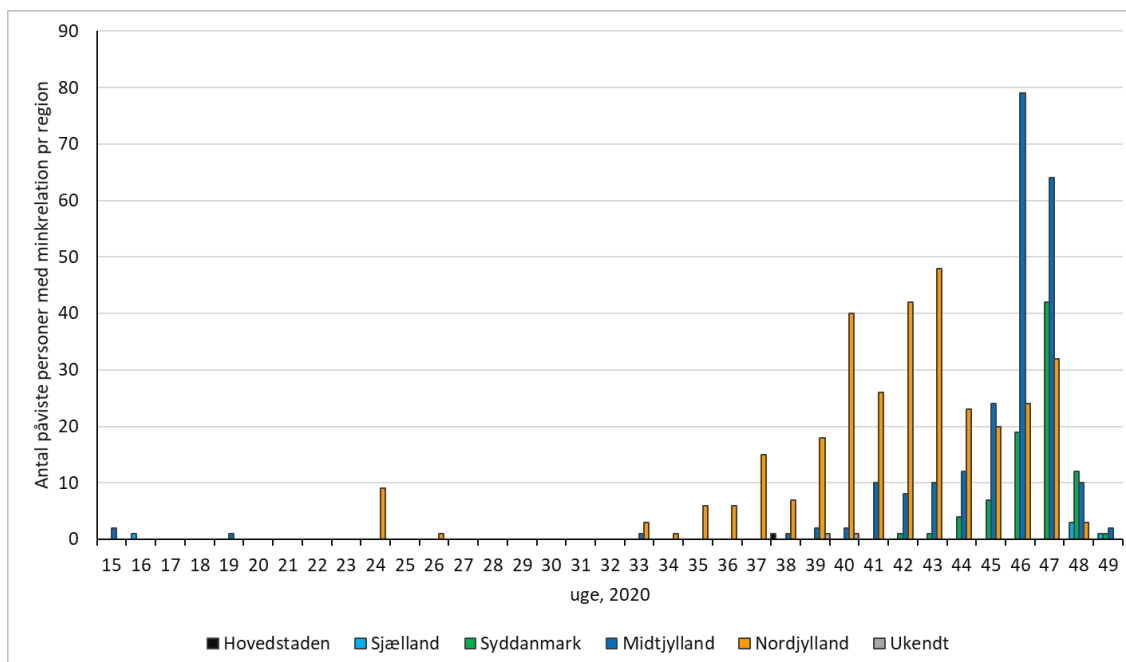
### SARS-CoV-2 hos personer med tilknytning til minkproduktion

Denne opgørelse er baseret på SARS-CoV-2 PCR-positive prøver fra personer med kendt bopæl på produktions- eller ejeradresser for minkfarme.

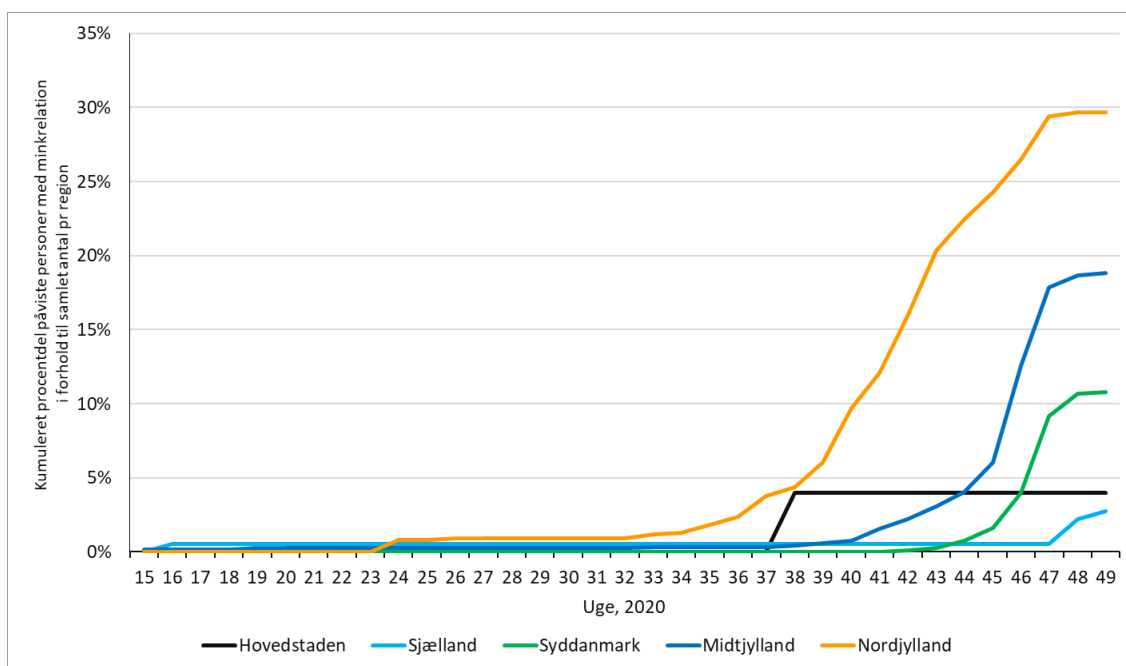
Som det fremgår af figur 3.a, er antallet af nye tilfælde af SARS-CoV-2 blandt personer med tilknytning til minkproduktion, faldet til det laveste antal nye smittede siden uge 34, efter et meget højt antal smittede i uge 46 og 47.

Antallet af smittede personer med tilknytning til minkfarme steg kraftigt i ugerne 45-47 (figur 3.a og 3.b) i Region Midtjylland og Region Syddanmark. Endvidere sås i uge 45-47 en ny stigning i Region Nordjylland på en ellers nedadgående kurve. Den bratte stigning i ugerne 46 og 47 falder nøje sammen med den øgede håndtering af mink i forbindelse med aflivning til destruktion og pelsning i de foregående uger. I ugerne 43-46 sås en markant stigning i antallet af smittede farme i Region Midtjylland og Region Syddanmark. Det har betydet, at aflivning til destruktion eller pelsning er foregået i et område, hvor virus har været i hastig spredning blandt minkbesætningerne.

I ugerne 45-47 blev 7% af personer med bopæl på en produktions- eller ejeradresse i Nordjylland påvist smittede med SARS-CoV-2. De tilsvarende tal er 14% for Midtjylland, og 8% for Syddanmark. I uge 48 og 49 er antallet af smittede personer med tilknytning til minkproduktion faldet brat til i alt 4 smittede i uge 49 (figur 3.a).



**Figur 3.a:** Forekomst af nye tilfælde af COVID-19 hos personer med bopæl på minkfarme og/eller ejer adresser pr. uge, fordelt på regioner.



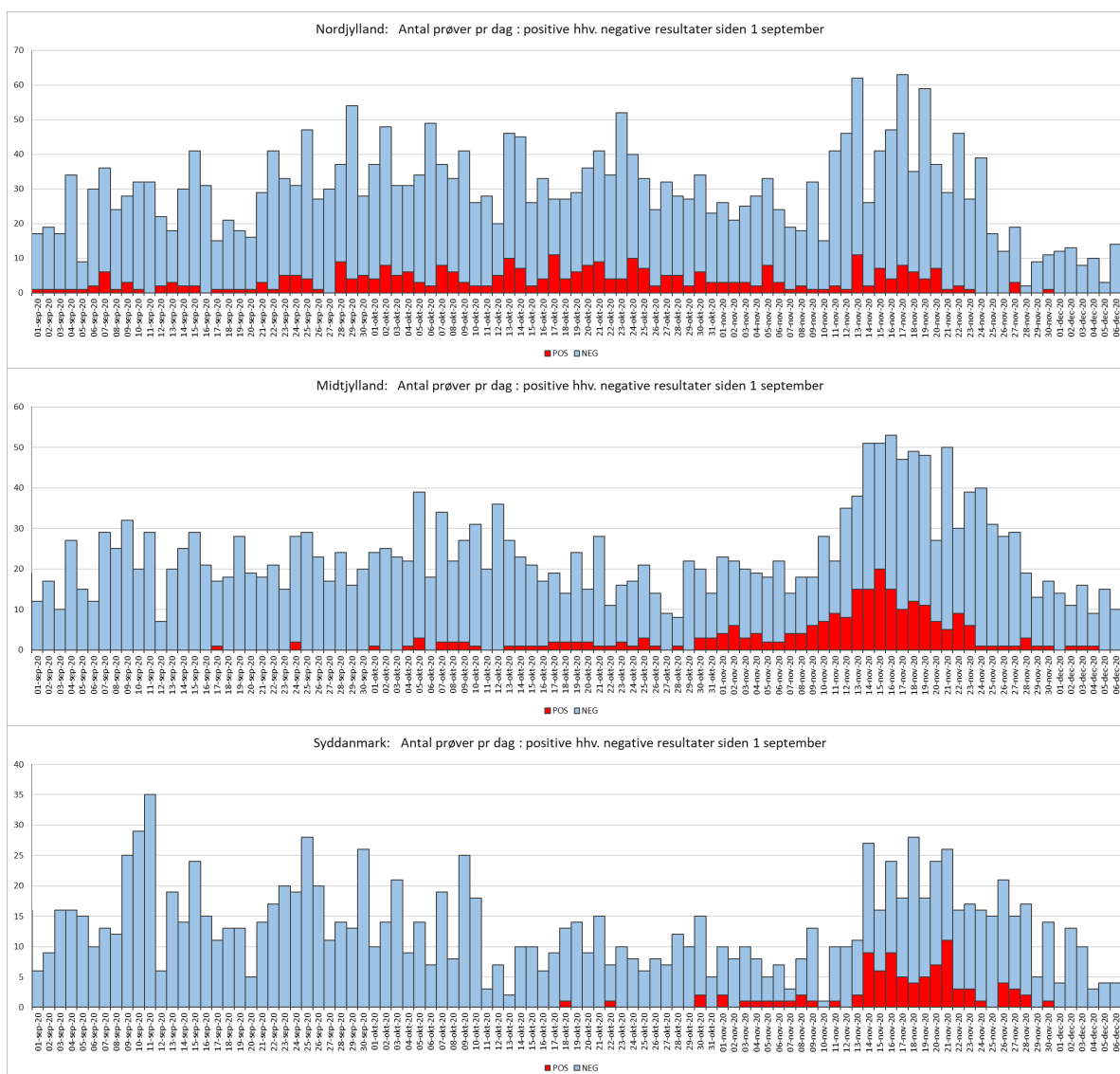
**Figur 3.b:** Kumuleret forekomst af tilfælde af SARS-CoV-2 hos personer med bopæl på minkfarme og/eller ejer adresser pr. uge, fordelt på regioner. Angivet i procent af alle personer med kendt tilknytning til minkproduktion pr. region.

I alt er 324 (30%) af 1092 personer med tilknytning til minkproduktion og deres husstandsmedlemmer blevet testet positive for SARS-CoV-2 i Region Nordjylland fra minkudbruddets start i juni frem til uge 49. Tilsvarende tal for Region Midtjylland er 19% (228 af 1210 personer) og for Region Syddanmark 11 % (87 af 806 personer) (figur 3.b).



Til sammenligning er kun ca. 1,6% af hele Danmarks befolkning blevet testet PCR-positiv for SARS-CoV-2 siden epidemiens start (94.799 personer med bekræftet SARS-CoV-2 ud af 5.837.213 personer, pr. 9. december 2020). I alt er 647 af 2477 personer med tilknytning til minkproduktion, som er blevet testet en eller flere gange, fundet PCR-positiv for SARS-CoV-2, svarende til 26%.

*Testaktivitet og positivprocent.* Som det ses af figur 4, lå både testaktivitet og positivprocent lå på et højt niveau i november måned (10-29% i uge 47), hvilket var sammenfaldende med eller lige efter det tidsrum, hvor aflivning til henholdsvis destruktion eller pelsning foregik.



**Figur 4:** Antal negative testede (blå) og antal SARS-CoV-2-positiv (rød) pr. dag for personer med tilknytning til minkproduktion i Region Nordjylland, Region Midtjylland og Region Syddanmark.



Derefter faldt både positivprocenten og testaktiviteten, og i uge 48 var positivprocenten for personer med tilknytning til minkproduktion 3% i Region Nordjylland, 7% i Region Midtjylland, og 12% i Region Syddanmark. I uge 49 er positivprocenten faldet yderligere til 1% i Region Nordjylland, 4% i Region Midtjylland, og 2% i Region Syddanmark. Da få personer med tilknytning til minkproduktion er blevet testet i hver region, er positivprocenterne behæftet med usikkerhed, og er i øvrigt ikke markant forskellig fra positivprocenten for alle PCR-prøver i befolkningen som helhed (ca. 2,3% i uge 49). Dermed ligger positivprocenten for personer med tilknytning til minkproduktion og deres husstande i de tre regioner på samme niveau som landsgennemsnittet. Det betyder, at den markante erhvervsrisiko for minkerhvervet er faldet til et niveau, hvor der tilsyneladende ikke længere er en forhøjet sygdomsrisiko i forhold til resten af befolkningen.

*Sekvenstyper hos personer med tilknytning til minkproduktion.* I alt 164 (91%) ud af 181 sekventerede virusprøver fra personer med tilknytning til minkproduktion tilhørte en minkvariant, og kun 17 prøver i denne gruppe tilhørte andre SARS-CoV-2-typer. I denne forbindelse skal det nævnes, at der i et vist omfang er forekommet farme, hvor minkene var smittet med andre SARS-CoV-2-typer end minkvarianten. Det må anses for meget sandsynligt, at personer, der måtte indgå i smittekæder med en af disse farme, ikke vil blive opdaget som værende smittet med en minkrelateret virustype, ligesom det endnu ikke er muligt at identificere spredning til det øvrige samfund for disse virustyper.

### **Pelseriudbrud**

Undersøgelsen af udbrud på pelserier omfatter positive prøver fra medarbejdere, som primært består af vandrede arbejdskraft.

Ifølge oplysninger fra Styrelsen for Patientsikkerhed er mindst 402 personer beskæftiget på pelserier blevet smittet.

Udbruddene undersøges af SSI's udbrudsteam, og det forventes, at der vil komme flere sekvensresultater med relation til udbruddene på pelserier de kommende uger. Disse sammenlignes med sekvensresultater fra personer med tilknytning til minkproduktion på farme uden for aflivningszonerne, som er blevet positive samtidig eller umiddelbart efter aflivning til pelsning. Dette arbejde forventes gennemført i løbet af januar 2021.



### **SARS-CoV-2 og minkvariant i samfundet**

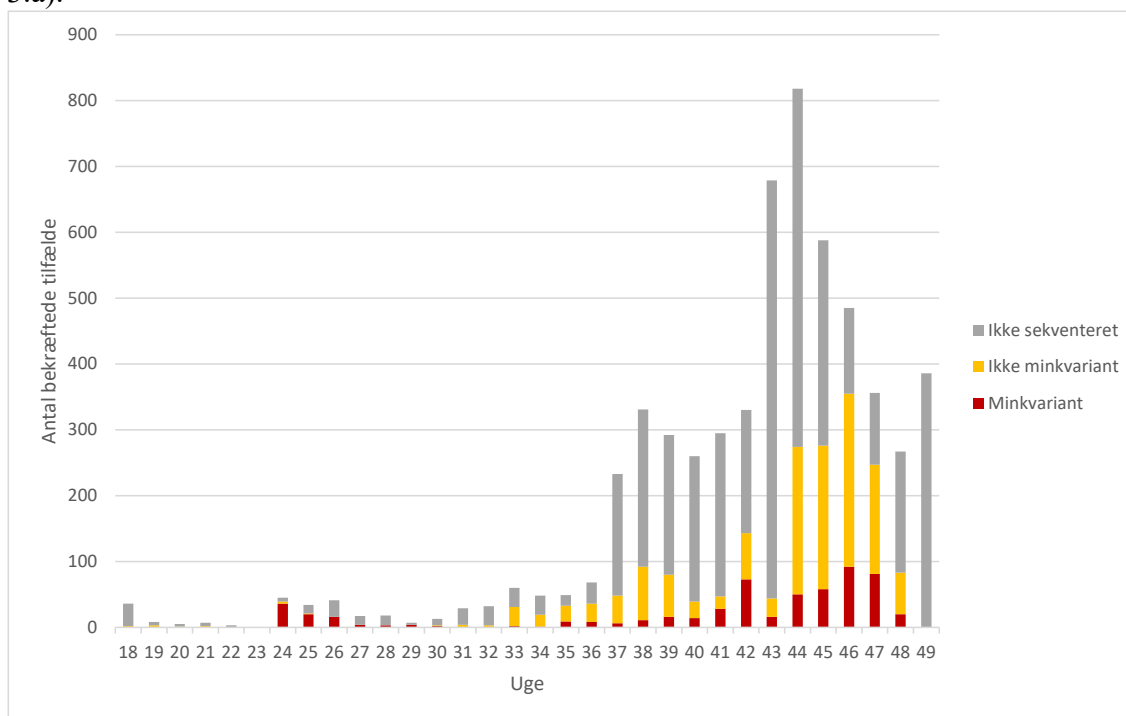
I det nedenstående afsnit opgøres antal SARS-CoV-2 PCR-positive prøver blandt alle borgere fordelt på regioner, prøver der er analyseret ved helgenomsekventering (WGS) og prøver med påvist minkvariant. Minkvarianter i rapporten, begrænses til de varianter, der indeholder mutationen Y453F i spikeproteinet, da sekvenser med denne mutation kan spores tilbage til de første udbrud på minkfarme og hos personer i Nordjylland.

Der sekventeres løbende flere virusprøver fra tidligere uger, hvorved resultaterne for de pågældende uger kan ændres tilbage i tid. Disse ændringer har ligget inden for de angivne konfidensintervaller, og har ikke indtil videre givet anledning til at ændre konklusioner i tidligere udgaver af notatet. Flere sekvensresultater giver et mere sikkert estimat af forekomsten af minkvarianten, og det anbefales derfor at anvende de nyeste estimater. Især prøver fra Region Nordjylland har været opprioriteret i forhold til de øvrige regioner. Derfor bør resultater betragtes regionsvist (figur 5.a-7.a, tabel 3.a-c).

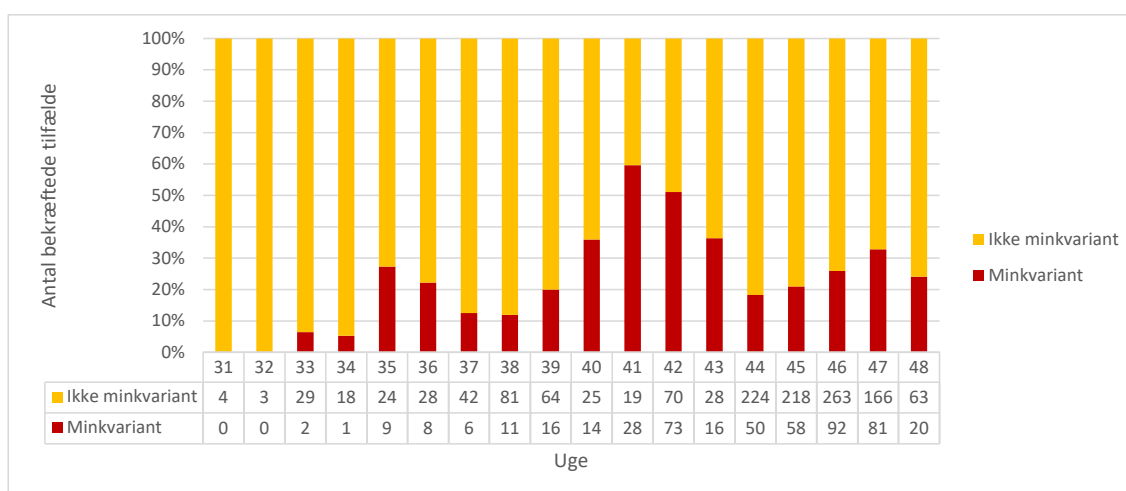
*Nye sekvenstyper fundet i mink.* Der er fundet minkfarme i Region Syddanmark smittet med varianter, der ikke hører ind under den samlede betegnelse ”minkvariant”. For at vurdere udbredelsen af disse varianter i prøver fra personer, skal der foretages en mere grundig fylogenetisk analyse. Der pågår et arbejde med at analysere disse sekvenser. Det er endnu for tidligt at sige noget om, hvorvidt minkbesætninger smittet med de nye varianter har haft afgørende betydning for samfundssmitte. Det vides heller ikke om det bliver muligt at komme med endelige konklusioner i forhold til smitteveje for de nye virustyper. Der tages derfor forbehold for, at nærværende opgørelser, der kun baseres på minkvariant som kilde til smitte af mennesker med SARS-CoV-2 fra mink, kan være en underestimering af minkfarmenes betydning for smitte i samfundet.



**Region Nordjylland:** I Region Nordjylland sås en faldende tendens i forekomsten af påvist SARS-CoV-2 i befolkningen fra 818 i uge 44 til 267 i uge 48 med en fornyet stigning i uge 49 til 386 tilfælde (figur 5.a). Den relative forekomst af SARS-CoV-2 minkvariant faldt fra uge 41 til uge 44, og steg igen i ugerne 44-47 fra 18% til 33%. (figur 5.b). I uge 48 viser estimatet et lille fald i den relative andel til 24% (95% CI 15-35), men det er endnu for tidligt at sige, om der er tale om et reelt fald. I uge 46, 47 og 48 er hhv. 73%, 69% og 31% af alle positive prøver fra Region Nordjylland blevet sekventeret (tabel 3.a).



**Figur 5.a:** Grå: Antal bekræftede tilfælde af SARS-CoV-2 i Region Nordjylland, uge 24-49. Rød/gul: Antal sekventerede prøver.

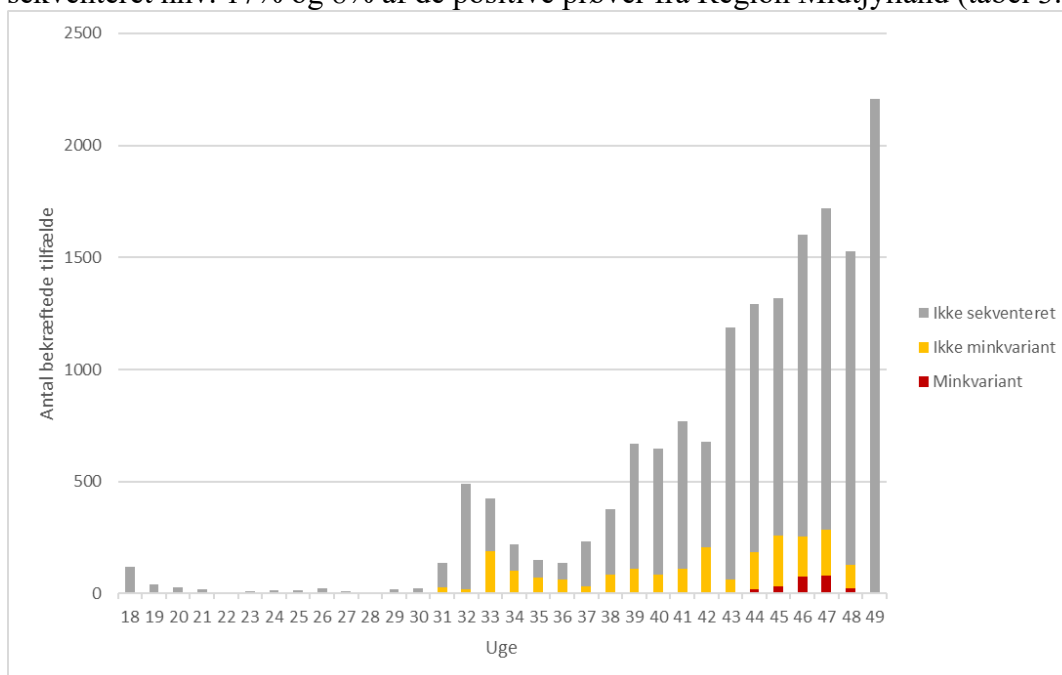


**Figur 5.b:** Relativ fordeling mellem SARS-CoV-2 mink variant virus og andre typer pr. uge i Region Nordjylland, uge 31-48.

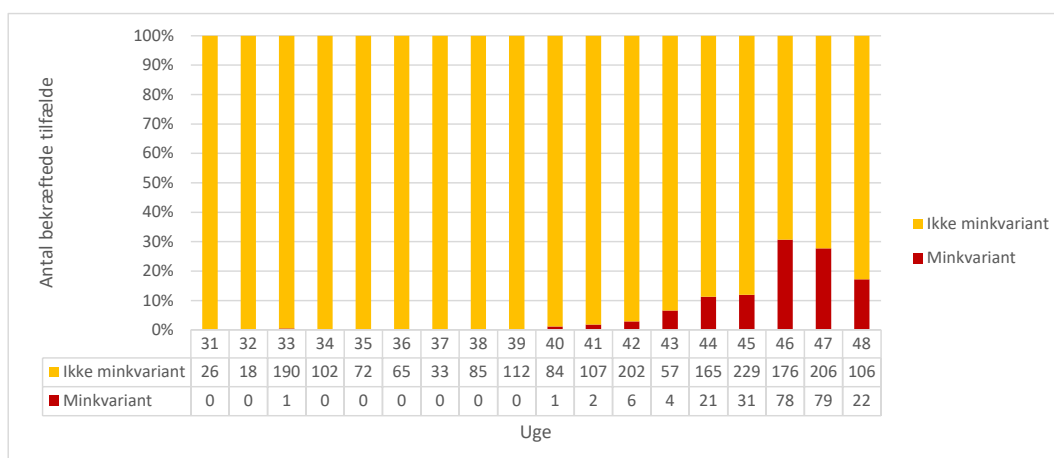




**Region Midtjylland:** I Region Midtjylland er der sket en fornyet stigning i antallet af bekræftede tilfælde i uge 49 med 2205 bekræftede tilfælde mod 1527 i uge 48 (figur 6.a). Stigningen i smitte sås i mange kommuner i regionen, men den relativt største stigning fra uge 48 til uge 49 sås i Syddjurs, Randers, Skanderborg, Viborg og Aarhus kommuner. Det første tilfælde med minkvariant sås i uge 40, med en stigende forekomst frem mod uge 46 og 47, hvor andelen af SARS-CoV-2 minkvariant udgjorde henholdsvis 31% og 28% af de sekventerede prøver (figur 6.b). Stigningen faldt sammen med en stigning i antallet af smittede minkfarme i regionen og en stigning i antal smittede personer med tilknytning til minkproduktion (se ovenfor). I uge 48 er den relative andel af minkvariant faldet til 17% (95% CI 11-25). Der er i uge 47 og 48 sekventeret hhv. 17% og 8% af de positive prøver fra Region Midtjylland (tabel 3.b).



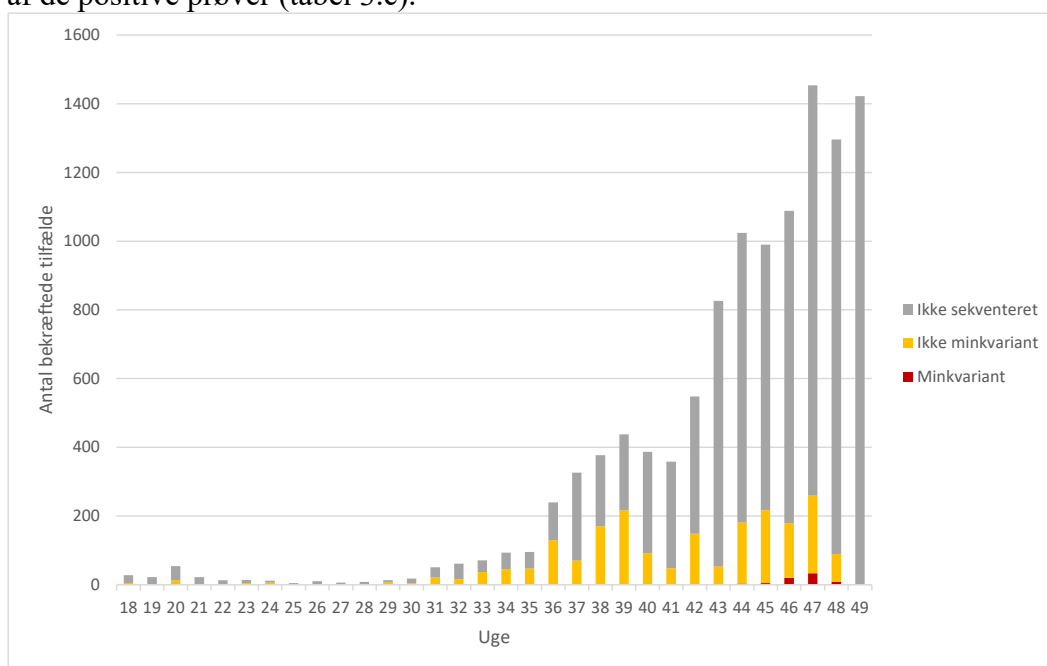
**Figur 6.a:** Grå: Antal bekræftede tilfælde af SARS-CoV-2 i Region Midtjylland, uge 24-49. Rød/gul: Antal sekventerede prøver.



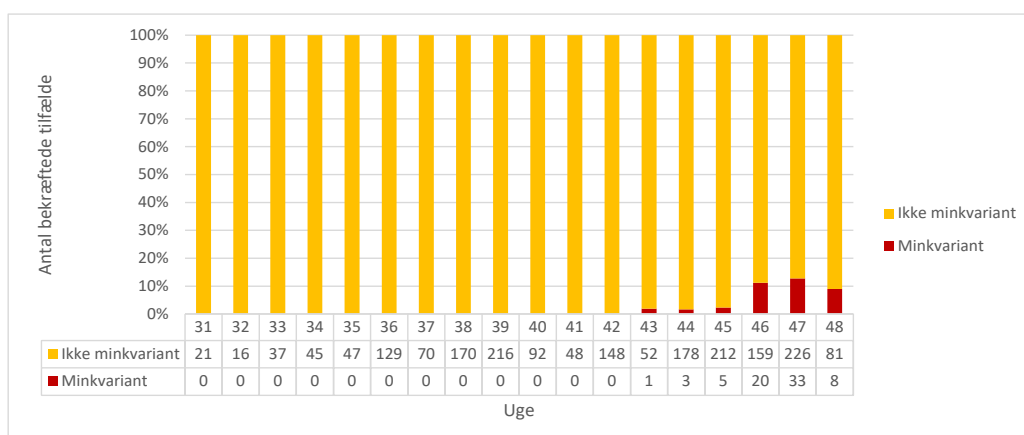
**Figur 6.b:** Relativ fordeling mellem SARS-CoV-2 mink variant virus og andre typer pr. uge i Region Midtjylland, uge 31-48.



**Region Syddanmark:** I Region Syddanmark er udviklingen af ugentlige bekræftede tilfælde stagneret i ugerne 47-49 med 1422 bekræftede tilfælde i uge 49, (figur 7.a). Det første tilfælde med minkvariant sås i uge 43. I uge 46 og 47 var andelen af minkvariant i de positive prøver steget til hhv. 11% og 13% af de sekventerede prøver (figur 7.b). Bemærk, at i den foregående udgave af notatet (4.december 2020) var andelen af minkvarianten i Syddanmark i uge 47 angivet til 21% (CI 95% 9-39). Denne uges noget lavere estimat på 13% for samme uge, ligger indenfor konfidensintervallet på 9-39%. Med de opdaterede sekvensdata, er flere prøver sekventeret, og dermed opnås et estimat med mindre usikkerhed (tabel 5.c). Den relative andel af minkvariant for uge 48 var 9% (95% CI 4-17) af de positive prøver. Der er i uge 47 og 48 sekventeret hhv. 18% og 7% af de positive prøver (tabel 3.c).



**Figur 7.a:** Grå: Antal bekræftede tilfælde af SARS-CoV-2 i Region Syddanmark, uge 24-49. Rød/gul: Antal sekventerede prøver.



**Figur 7.b:** Relativ fordeling mellem SARS-CoV-2 mink variant virus og andre typer pr. uge i Region Syddanmark, uge 31-48.



Tabel 2 viser antal bekræftede tilfælde af SARS-CoV-2, den estimerede andel af minkvarianten (baseret på regionale estimater), og det estimerede totale antal tilfælde forårsaget af SARS-CoV-2 minkvariant i de forskellige regioner for uge 33-48.

**Tabel 2:** Antal bekræftede tilfælde af SARS-CoV-2 uge 33-48, andel af minkvariant i procent, og estimeret antal tilfælde med SARS-CoV-2 minkvariant virus, fordelt på regioner.

Region	Bekræftede SARS-CoV-2	Estimeret andel af minkvariant (95% CI)	Estimeret antal af minkvariant (95% CI)
Nordjylland	5159	28% (25-30)	1426 (1289-1563)
Midtjylland	12954	13% (11-14)	1656 (1459-1852)
Syddanmark	9611	5% (4-6)	479 (362-595)
Sjælland	7337	1% (0-2)	83 (33-133)
Hovedstaden	30811	1% (1-1)	307 (187-427)

Andelen af prøver, der er blevet sekventeret varierede fra 4 til 73% mellem forskellige uger og regioner (tabel 3.a-e). Det bør bemærkes, at der er foretaget en ændring af strategien for sekventering af prøver, hvilket har betydet at positive prøver fra Region Nordjylland er blevet prioriteret i forhold til de øvrige regioner. De seneste uger er positive prøver fra Region Nordjylland derfor sekventeret i højere grad end prøver fra de øvrige regioner (31% af de positive prøver fra Region Nordjylland i uge 48 og 4-8% af de positive prøver fra de øvrige regioner i samme uge). På den baggrund bør resultaterne betragtes regionsvist, og derfor angives ikke en tabel med sekvensresultater for hele landet i dette notat. Strategien revurderes i denne uge idet massetestningen af borgere i Region Nordjylland er slut.

Inden for de enkelte regioner foregår der ikke nogen selektion af prøver på person-niveau, men prøver fra sundhedssporet er underrepræsenteret i forhold til prøver fra samfundssporet. Det kan muligvis introducere et bias, hvis forskellige persongrupper testes i forskelligt testregi. Når der suppleres med nye sekvensresultater til tidligere rapporterede uger, ændres estimatet for nogle uger. Indtil videre er de nye estimater faldet inden for de tidligere angivne konfidensintervaller.

Det estimerede antal tilfælde af minkvariant i tabellerne 3.a-e er foretaget under en antagelse om, at andelen af minkvarianter blandt sekventerede prøver, er den samme som for det samlede antal positive prøver.



**Tabel 3.a:** Region Nordjylland

Antal bekræftede COVID-19-tilfælde, andel af sekventerede prøver, andel af COVID-19-tilfælde forårsaget af minkvarianten, samt det estimerede antal tilfælde, forårsaget af minkvarianten pr. uge.

	<b>Antal bekræftede tilfælde</b>	<b>Sekventerede prøver</b>	<b>Minkvariant</b>	<b>Estimeret antal tilfælde af minkvarianten</b>
	Antal	Andel (%) af bekræftede	Andel i procent (95% CI)	Antal (95% CI)
<b>Uge 33</b>	60	52%	6% (1-21)	4 (0-13)
<b>Uge 34</b>	48	40%	5% (0-26)	3 (0-12)
<b>Uge 35</b>	49	67%	27% (13-46)	13 (7-22)
<b>Uge 36</b>	68	53%	22% (10-39)	15 (7-27)
<b>Uge 37</b>	233	21%	13% (5-25)	29 (11-59)
<b>Uge 38</b>	331	28%	12% (6-20)	40 (20-67)
<b>Uge 39</b>	292	27%	20% (12-30)	58 (35-89)
<b>Uge 40</b>	260	15%	36% (21-53)	93 (55-137)
<b>Uge 41</b>	295	16%	60% (44-74)	176 (131-217)
<b>Uge 42</b>	330	43%	51% (43-59)	168 (140-196)
<b>Uge 43</b>	679	6%	36% (22-52)	247 (152-355)
<b>Uge 44</b>	818	33%	18% (14-23)	149 (113-191)
<b>Uge 45</b>	588	47%	21% (16-26)	124 (96-155)
<b>Uge 46</b>	485	73%	26% (21-31)	126 (104-149)
<b>Uge 47</b>	356	69%	33% (27-39)	117 (96-139)
<b>Uge 48</b>	267	31%	24% (15-35)	64 (41-93)



**Tabel 3.b:** Region Midtjylland

Antal bekræftede COVID-19-tilfælde, andel af sekventerede prøver, andel af COVID-19-tilfælde forårsaget af minkvarianten, samt det estimerede antal tilfælde, forårsaget af minkvarianten pr. uge

	<b>Antal bekræftede tilfælde</b>	<b>Sekventerede prøver</b>	<b>Minkvariant</b>	<b>Estimeret antal tilfælde af minkvarianten</b>
	Antal	Andel (%) af bekræftede	Andel i procent (95% CI)	Antal (95% CI)
<b>Uge 33</b>	426	45%	1% (0-3)	2 (0-12)
<b>Uge 34</b>	220	46%	0% (0-4)	0 (0-8)
<b>Uge 35</b>	151	48%	0% (0-5)	0 (0-8)
<b>Uge 36</b>	137	47%	0% (0-6)	0 (0-8)
<b>Uge 37</b>	233	14%	0% (0-11)	0 (0-25)
<b>Uge 38</b>	375	23%	0% (0-4)	0 (0-16)
<b>Uge 39</b>	669	17%	0% (0-3)	0 (0-22)
<b>Uge 40</b>	648	13%	1% (0-6)	8 (0-41)
<b>Uge 41</b>	770	14%	2% (0-6)	14 (2-50)
<b>Uge 42</b>	677	31%	3% (1-6)	20 (7-42)
<b>Uge 43</b>	1186	5%	7% (2-16)	78 (22-189)
<b>Uge 44</b>	1293	14%	11% (7-17)	146 (92-216)
<b>Uge 45</b>	1320	20%	12% (8-16)	157 (109-218)
<b>Uge 46</b>	1601	16%	31% (25-37)	492 (402-589)
<b>Uge 47</b>	1720	17%	28% (23-33)	477 (389-573)
<b>Uge 48</b>	1528	8%	17% (11-25)	263 (170-380)



**Tabel 3.c:** Region Syddanmark

Antal bekræftede COVID-19-tilfælde, andel af sekventerede prøver, andel af COVID-19-tilfælde forårsaget af minkvarianten, samt det estimerede antal tilfælde, forårsaget af minkvarianten pr. uge.

	<b>Antal bekræftede tilfælde</b>	<b>Sekventerede prøver</b>	<b>Minkvariant</b>	<b>Estimeret antal tilfælde af minkvarianten</b>
	Antal	Andel (%) af bekræftede	Andel i procent (95% CI)	Antal (95% CI)
<b>Uge 33</b>	71	52%	0% (0-9)	0 (0-7)
<b>Uge 34</b>	93	48%	0% (0-8)	0 (0-7)
<b>Uge 35</b>	95	49%	0% (0-8)	0 (0-7)
<b>Uge 36</b>	240	54%	0% (0-3)	0 (0-7)
<b>Uge 37</b>	326	21%	0% (0-5)	0 (0-17)
<b>Uge 38</b>	377	45%	0% (0-2)	0 (0-8)
<b>Uge 39</b>	438	49%	0% (0-2)	0 (0-7)
<b>Uge 40</b>	387	24%	0% (0-4)	0 (0-15)
<b>Uge 41</b>	358	13%	0% (0-7)	0 (0-26)
<b>Uge 42</b>	548	27%	0% (0-2)	0 (0-13)
<b>Uge 43</b>	826	6%	2% (0-10)	16 (0-83)
<b>Uge 44</b>	1024	18%	2% (0-5)	17 (4-49)
<b>Uge 45</b>	990	22%	2% (1-5)	23 (7-52)
<b>Uge 46</b>	1088	16%	11% (7-17)	122 (76-182)
<b>Uge 47</b>	1454	18%	13% (9-17)*	185 (130-253)
<b>Uge 48</b>	1296	7%	9% (4-17)	116 (51-220)

\*): Fald fra sidste uges estimat på 21% (CI 95% 9-39). Denne uge estimat på 13% ligger inden for sidste uges konfidensinterval, men sidste uges 21% ligger uden for denne uges smallere konfidensinterval (9-17%), hvilket er en funktion af, at flere prøver er sekventeret, og estimatet dermed bliver mere præcist.



**Øvrige regioner.** I Region Sjælland og Region Hovedstaden er der over de seneste uger påvist sporadiske forekomster af SARS-CoV-2 minkvariant hos smittede personer (tabel 3.d og e), hvilket indikerer en beskedne udbredelse uden for områder, hvor der har været smittede minkbesætninger.

**Tabel 3.d:** Region Sjælland

Antal bekræftede COVID-19-tilfælde, andel af sekventerede prøver, andel af COVID-19-tilfælde forårsaget af minkvarianten, samt det estimerede antal tilfælde, forårsaget af minkvarianten pr. uge.

	<b>Antal bekræftede tilfælde</b>	<b>Sekventerede prøver</b>	<b>Minkvariant</b>	<b>Estimeret antal tilfælde af minkvarianten</b>
	Antal	Andel (%) af bekræftede	Andel i procent (95% CI)	Antal (95% CI)
<b>Uge 33</b>	62	32%	0% (0-17)	0 (0-10)
<b>Uge 34</b>	49	51%	0% (0-14)	0 (0-7)
<b>Uge 35</b>	42	33%	0% (0-23)	0 (0-10)
<b>Uge 36</b>	112	50%	0% (0-6)	0 (0-7)
<b>Uge 37</b>	251	18%	0% (0-8)	0 (0-20)
<b>Uge 38</b>	300	32%	0% (0-4)	0 (0-11)
<b>Uge 39</b>	457	24%	0% (0-3)	0 (0-15)
<b>Uge 40</b>	333	20%	0% (0-5)	0 (0-18)
<b>Uge 41</b>	226	12%	0% (0-13)	0 (0-30)
<b>Uge 42</b>	280	34%	0% (0-4)	0 (0-11)
<b>Uge 43</b>	536	7%	5% (1-17)	27 (3-91)
<b>Uge 44</b>	829	17%	3% (1-7)	24 (6-59)
<b>Uge 45</b>	985	23%	1% (0-4)	13 (3-37)
<b>Uge 46</b>	900	16%	0% (0-3)	0 (0-23)
<b>Uge 47</b>	929	15%	2% (0-6)	20 (4-56)
<b>Uge 48</b>	1046	7%	0% (0-5)	0 (0-54)



**Tabel 3.e:** Region Hovedstaden

Antal bekræftede COVID-19-tilfælde, andel af sekventerede prøver, andel af COVID-19-tilfælde forårsaget af minkvarianten, samt det estimerede antal tilfælde, forårsaget af minkvarianten pr. uge.

	<b>Antal bekræftede tilfælde</b>	<b>Sekventerede prøver</b>	<b>Minkvariant</b>	<b>Estimeret antal tilfælde af minkvarianten</b>
	Antal	Andel (%) af bekræftede	Andel i procent (95% CI)	Antal (95% CI)
<b>Uge 33</b>	269	38%	0% (0-4)	0 (0-9)
<b>Uge 34</b>	207	53%	0% (0-3)	0 (0-7)
<b>Uge 35</b>	249	50%	0% (0-3)	0 (0-7)
<b>Uge 36</b>	725	57%	0% (0-1)	0 (0-6)
<b>Uge 37</b>	1180	8%	0% (0-4)	0 (0-44)
<b>Uge 38</b>	1796	18%	0% (0-2)	6 (0-31)
<b>Uge 39</b>	1748	18%	0% (0-1)	0 (0-21)
<b>Uge 40</b>	1175	10%	0% (0-3)	0 (0-36)
<b>Uge 41</b>	1019	18%	0% (0-2)	0 (0-21)
<b>Uge 42</b>	1311	34%	0% (0-1)	3 (0-16)
<b>Uge 43</b>	2541	6%	0% (0-3)	0 (0-66)
<b>Uge 44</b>	3456	17%	1% (1-3)	48 (21-93)
<b>Uge 45</b>	3415	22%	1% (0-2)	31 (13-64)
<b>Uge 46</b>	3325	14%	2% (1-3)	58 (25-114)
<b>Uge 47</b>	3865	15%	2% (1-3)	61 (28-114)
<b>Uge 48</b>	4530	4%	2% (1-6)	100 (27-252)